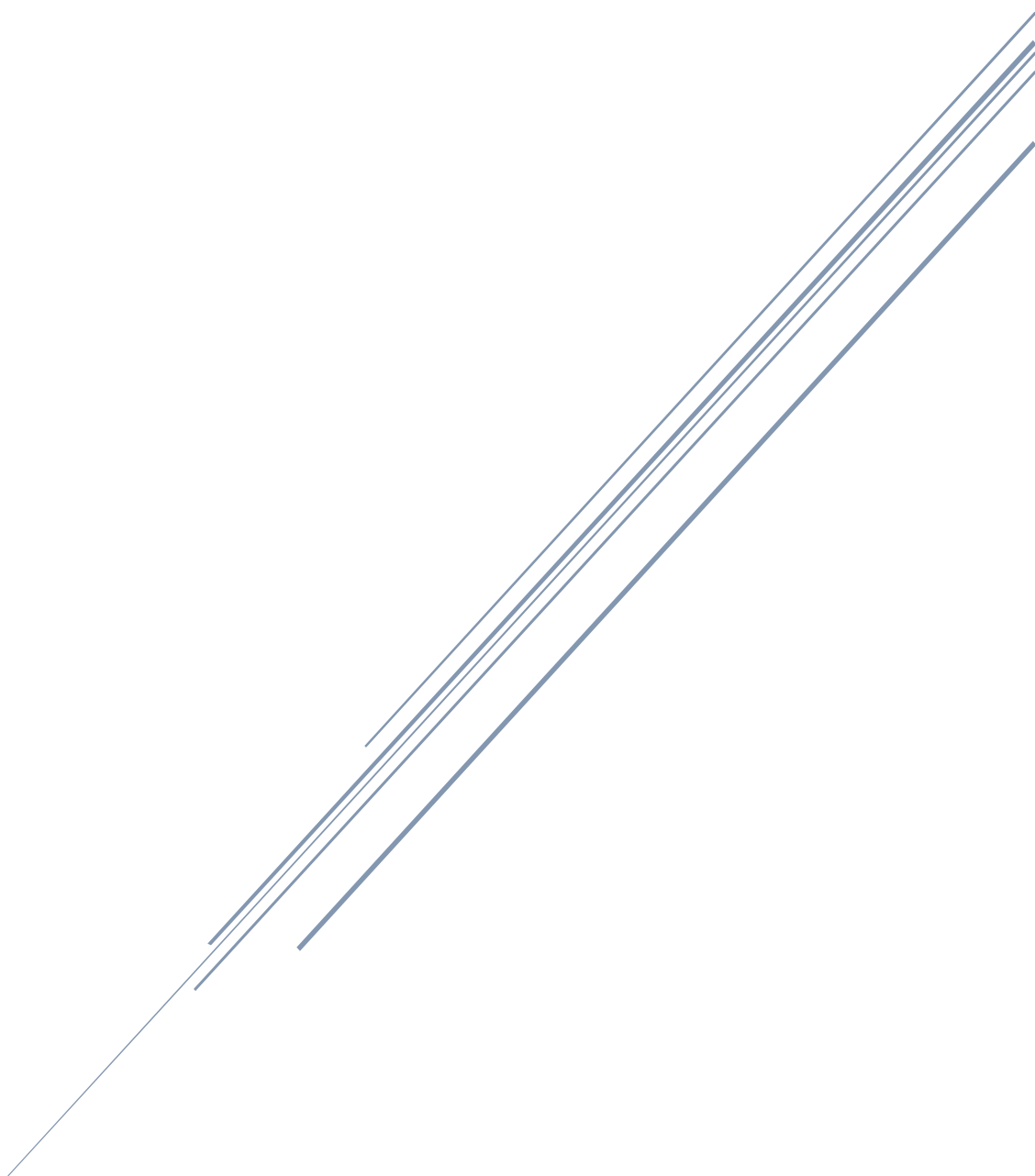


HANKESUUNNITELMA

VENESJÄRVEN KOULU 2023



Hankesuunnitelmatyöryhmä 1.11.2023

Sisällys

Hankkeen nimi, hankeryhmä ja toimeksianto.....	2
Hankkeen tausta, nykytilanteen ja tulevien tarpeiden kuvaus	2
Hankkeen tärkeyden ja tarpeellisuuden perustelu	4
Tilan hankintatapa	5
Sijoituspaijan kelpoisuus.....	5
Huonetiiaohjelma	8
Tekniset ratkaisut, varusteet ja laitteet.....	10
Hankkeen aikataulu ja toteuttamisajankohta	14
Hankkeen alustava kustannusarvio	14
Vaikutukset käyttötalouteen	15
Vertailu nykytilanteeseen.....	16
Esitys jatkosta	17
Liitteet.....	17

Hankkeen nimi, hankeryhmä ja toimeksianto

Venesjärven koulun hankesuunnitelma 2023.

Kankaanpään kaupunginhallitus on kokouksessaan 9.1.2023 §10 on päättänyt käynnistää Venesjärven koulun hankesuunnitelman laadinnan ja nimennyt hankesuunnitelmatyöryhmän. Työryhmä on koostunut seuraavista henkilöistä:

Keijo Kerola (pj.),
Tapio Laurila (vpj.),
Sofia Latvajärvi,
Reija Leivo,
Lauri Kujanpää,
Mia Haapala,
Antti Raittila
Akseli Reho, asiantuntijajäsen
Ari Virolainen, talousjohtaja
Pekka Hynninen, rehtori
Pentti Saloniemi, tilapalvelupäällikkö

Työryhmän tehtävänä on:

- laatia hankesuunnitelma
- hankesuunnitelman tulee olla valmis 31.8.2023 mennessä.

Hankesuunnitelmatyöryhmä on kokoontunut viisi kertaa.

Hankkeen tausta, nykytilanteen ja tulevien tarpeiden kuvaus

Kyynärjärven koulun ja Venesjärven koulun osalta on laadittu tarveselvitys, jonka on Kankaanpään kaupunginvaltuusto merkinnyt tietoonsa saatetuksi 29.8.2022 §58.

Tarveselvityksessä on perusteltu hankkeen taustaa, nykytilanteen kuvausta ja tarpeita.

Hankkeella vastataan Venesjärven koulun tilojen korvaamistarpeeseen. Tiloihin sijoitetaan 3-opettajainen perusopetuksen 1.–6. luokkien koulu.

20.9.2023 laaditun oppilasennusteen mukaan Venesjärven koulun oppilasmäärät ovat seuraavat:

Vuosi	oppilasmäärä
2023–2024	39
2024–2025	33
2025–2026	36
2026–2027	32
2027–2028	33
2028–2029	33
2029–2030	37

Taulukko 1 Oppilasennuste 2023–2030

Tilastokeskuksen vuonna 2021 laatiman väestöennusteen 2021 mukainen väestön kehitys. Ennusteen mukaan 7–12-vuotiaita olisi Kankaanpäässä vuoden 2022 lopussa 790, mikä on täsmälleen sama kuin väestön ennakkotilaston toteutunut määrä. Kymmenen vuotta aiemmin (vuonna 2012) 7–12-vuotiaiden määrä oli 837. Tuleville vuosille ennakoidaan merkittävää lapsiväestön vähentymistä siten, että kymmenen vuoden päästä 7–12-vuotiaita olisi enää 558. Mahdollisen maahanmuuton määrää ei ole huomioitu ennusteissa. Ukrainalaisia on syksyllä 2023 Kankaanpäässä opetuksessa noin 10 opp./ikäluokka.

Lasten syntyvyys on laskenut Tilastokeskuksen ennusteen jälkeen. Näiden pohjalta kaupunki on hankkinut MDI:ltä tuoreimmat väestöennusteet. Niissä on tarkasteltu erilaisia väestönkehitysskenaariota.

1. Perusura, jossa maan sisäinen muuttoliike on mallinnettu vuosista 2015-2022
2. Hajautuminen, jossa maan sisäinen muuttoliike on mallinnettu vuosista 2020-2022/2023
3. Kaupungistuminen, jossa maan sisäinen muuttoliike on mallinnettu vuosista 2015-2019
4. Kansainvälistyminen, joka on Perusura, jossa maahanmuutto vastaa vuoden 2022 tasoa

Ennusteen perusuraan perustuen ennusteessa on laadittu kolme herkkyyslaskelmaskenaariota

5. Elpyvä syntyvyys, jossa syntyvyyden oletetaan saavuttavan 2010-luvun alun taso vuoteen 2040 mennessä.
6. Romahtanut syntyvyys, jossa syntyvyyden oletetaan jäävän pysyvästi vuoden 2022-2023 matalalle tasolle
7. Toivoskenaario, miten väestöä kehittyisi, jos syntyvyys vastaisi toivottua tasoa?

Skenaario		2022	2024	2027	2030	2032
1. Perusura	Alle 7	699	645	631	605	591
	7-12	789	754	629	546	537
2. Hajautuminen	Alle 7	699	653	649	629	619
	7-12	789	757	639	563	558
3. Kaupungistuminen	Alle 7	699	641	623	595	580
	7-12	789	748	618	532	519
4. Kansainvälistyminen	Alle 7	699	653	649	632	625
	7-12	789	760	643	566	561
5. Elpyvä	Alle 7	699	647	643	635	636
	7-12	789	754	629	546	540
6. Romahtanut	Alle 7	699	623	575	527	513
	7-12	789	754	629	535	504
7. Toiveskenaario	Alle 7	699	709	781	803	782
	7-12	789	754	629	577	623

Taulukko 2 Väestönkehitysskenaario

Näiden eri skenaarioiden 7-12 vuotiaiden määrä olisi vuonna 2027 yhteensä 629-639 ja vuonna 2032 se olisi 504-623. Huomioitavaa, on että määrä on pienin skenaariossa, jossa syntyvyys on vuosien 2022-23 tasolla.

7–12-vuotiaiden määrä 31.12.2022 (lähde: Tilastokeskus Väestön ennakkotilasto)							
	7	8	9	10	11	12	yhteensä
2022	136	132	122	141	134	125	790

Taulukko 3 7–12-vuotiaiden määrä 31.12.2022

7–12-vuotiaiden määrä ennuste 2027 ja 2032 (lähde: Tilastokeskus Väestöennuste 2021)							
	7	8	9	10	11	12	yhteensä
2027	91	91	96	112	117	136	643
2032	87	89	91	94	96	98	558

Taulukko 4 7–12-vuotiaiden määrä ennuste 2027 ja 2032

Väestöennuste

	2023	2024	2025	2026	2027	2028	2029	2030	2031	2032
Yhteensä	12282	12137	11998	11866	11741	11619	11501	11383	11268	11153
0	92	89	86	84	82	82	80	80	78	78
1	95	93	91	89	87	84	83	81	81	80
2	98	95	92	90	88	86	85	83	83	82
3	91	99	96	93	91	89	87	86	84	83
4	93	90	98	95	93	90	88	87	85	84
5	96	92	90	97	94	93	91	88	87	85
6	112	97	93	91	98	95	92	91	89	88
7	117	111	95	92	91	97	96	93	91	89
8	138	116	112	95	91	90	97	94	92	90
9	127	138	116	112	96	92	90	98	95	94
10	118	126	137	116	112	97	93	92	99	95
11	145	120	127	138	117	112	97	92	92	98
12	134	144	119	126	136	117	111	97	92	92
1–6-vuotiaat	585	566	560	555	551	537	526	516	509	502
7–12-vuotiaat	779	755	706	679	643	605	584	566	561	558
1–3-vuotiaat	284	287	279	272	266	259	255	250	248	245
4–6-vuotiaat	301	279	281	283	285	278	271	266	261	257
7–9-vuotiaat	382	365	323	299	278	279	283	285	278	273
10–12-vuotiaat	397	390	383	380	365	326	301	281	283	285

Taulukko 5 Väestöennuste

Hankkeen tärkeyden ja tarpeellisuuden perustelu

Tiloihin tulee sijoittumaan 3-opettajainen perusopetuksen 1.–6. luokkien koulu, joka korvaa opetuskäytöstä poistuvan Venesjärven koulurakennuksen. Nykyisestä koulurakennuksesta laadittuihin tutkimustuloksiin perustuen hanke on tärkeä.

Hanke on tunnistettu kiireelliseksi kohteen teknisen kunnan vuoksi. Mikäli hanke viivästyisi tai jäisi toteutumatta, olisi sillä vaikutuksia perusopetuksen järjestämismahdollisuuksiin Venesjärven koulun oppilaaksiottoalueella.

Tilan hankintatapa

Hankintatavan vaihtoehtoverailut laaditaan seuraaville vaihtoehdoille:

Vaihtoehto A

- Jonkun muun omistamat tilat ja niiden vuokraus/leasing
- Tilaelementit tai Kiinteä rakennus

Vaihtoehto B

- Omaan taseeseen toteutettavat tilat
- KVR tai Perinteinen suunnittelu-urakointi

Sijoituspajan kelpoisuus

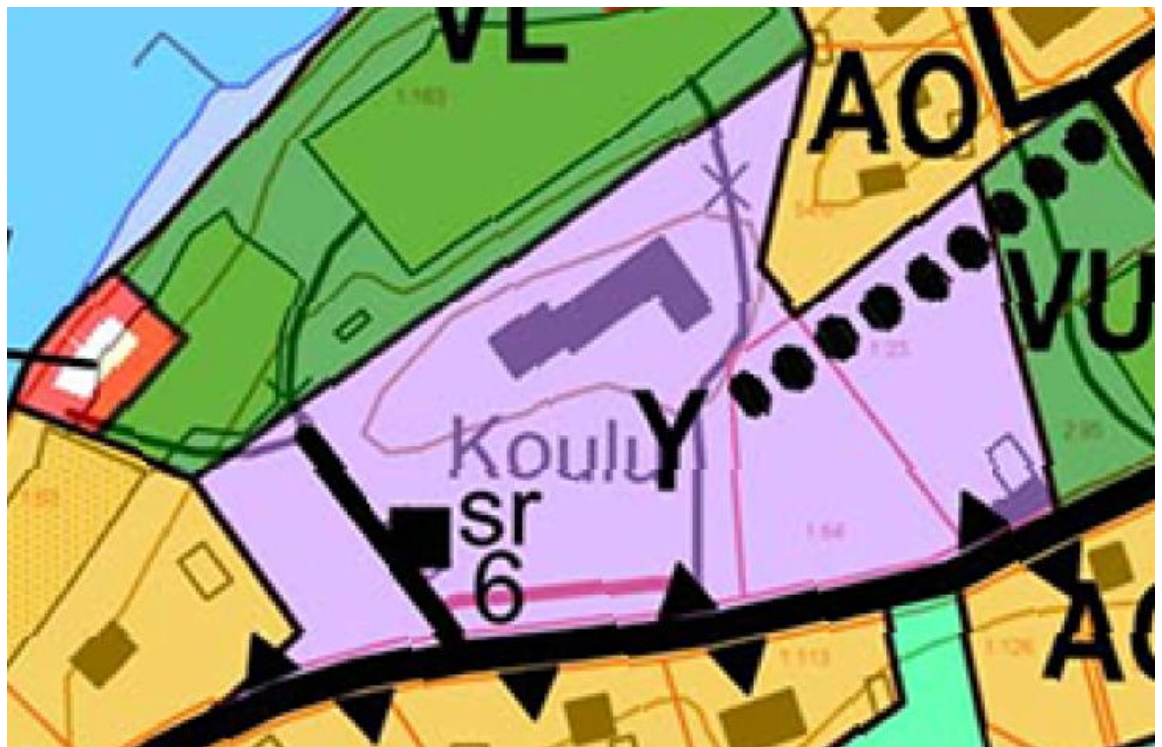
Osoite

Venesjärventie 878

Tiedot rakennuspajan omistus- ja hallintaoikeudesta

Kankaanpään kaupunki, oma

Kaavoitustilanne



Ote Keskustan osayleiskaavasta

Koulun tontilla on suojelumerkinnällä (sr6) vanha navettarakennus. Työryhmä päätti, että suojelun purkamisesta pyydetään lausunto museovirastolta.



Ilmakuva tontista

Kaavakartan selitys

(Y) YLEISTEN RAKENNUSTEN ALUE

Alue on tarkoitettu julkisille ja yhteisöjen palvelurakennuksille. Alueen rakentaminen tulee sopia alueella sijaitsevaan perinteiseen rakennustapaan.

Liikennratkaisut



Ote Suomen Väylät -karttapalvelusta

Nykyinen koulurakennus sijaitsee Venesjärventien varrella. Venesjärventiellä liikkuu kevyt liikenne ja moottoriajoneuvot samalla väylällä. Toiminnalliselta luokitukseltaan Venesjärventie on Digiroad -palvelussa yhdystie tai kokoojakuu. Nopeusrajoitus Venesjärventiellä on koulun kohdalla 50 km/h. Osa oppilaista on koulukuljetusten piirissä. Koulukuljetukseen on oikeutettu oppilas, jonka koulumatka on yli 3 km.

Huonetilaohjelma

Koulun tilojen määrään ja ominaisuuksiin vaikuttavat paikalliset olosuhteet sekä opetussuunnitelman painotukset työtavoista, toimintakulttuurista ja oppimisympäristöistä. Kokonaismitoitukseen vaikuttavat tarveselvityksessä määritelty laajuus ja käyttäjäryhmät. Keskeisimmät tekijät koulurakennuksen mitoituksessa ovat seuraavat:

- oppilasmäärä ja oppilasennuste
- vuosiluokat
- erityisen tuen tarve
- tuntijako ja opetuksen järjestämistapa
- eri käyttäjäryhmien tarpeet
- tavoitteet tilojen käyttöasteille
- mahdollisuus käyttää lähialueen muita tiloja, kuten liikuntatiloja ja -paikkoja.

Tila	hym ²	mitoituserusteet
Opetustila 1	55	2,3–4,0 hym ² /opp.
Opetustila 2	55	2,3–4,0 hym ² /opp.
Opetustila 3	55	2,3–4,0 hym ² /opp.
Pienryhmätila	30	
Oppimateriaalivarasto	5	
Opettajainhuone sos. tiloineen	25	3–6 hym ² /hlö
Rehtorin huone	12	
Terveydenhoitaja ja kuraattori	12	
Liikuntasali	170	
Liikuntavälinevarasto	30	
Puku-/pesutilat	25	
Tekninen käsityö varastoineen	70	
WC tilat	20	1 kpl / 15 hlö + 1 esteetön WC
Käytävät ja aulatilat	60	min. 0,3 hym ² /opp.
Jakelukeittiö	25	(saako hyödynnettyä päiväkodin keittiön?)
Sivoustila	5	
Tekniikkatila	15	n. 2 % hym ² :sta
YHTEENSÄ	669	

Luettelo esimerkkikoulun huonetiloista ja hyötyalat (hym²) tiloittain

TEKNINEN KÄSITYÖ

Teknisen käsityön määrä 3.–6. luokan oppilailla on 2 h/vko (ryhmä jaettu: osa teknisissä käsitöissä ja osa ”pehmeissä” käsitöissä).

luokka	Tekninen käsityö h/vko	vkoa/lukuvuosi	tunnit	
3	2	38	76	Yhteistunnit
4	2			
5	2	38	76	Yhteistunnit
6	2			
		YHTEENSÄ	152	

Taulukko 6 Teknisen käsityön tilan käyttötunnit lukuvuodessa

SISÄLIIKUNTA

Liikunnan määrä 2–3 h/vko (noin puolet ulkoliikuntaa ja loput sisäliikuntaa, josta osa mm. uintia)

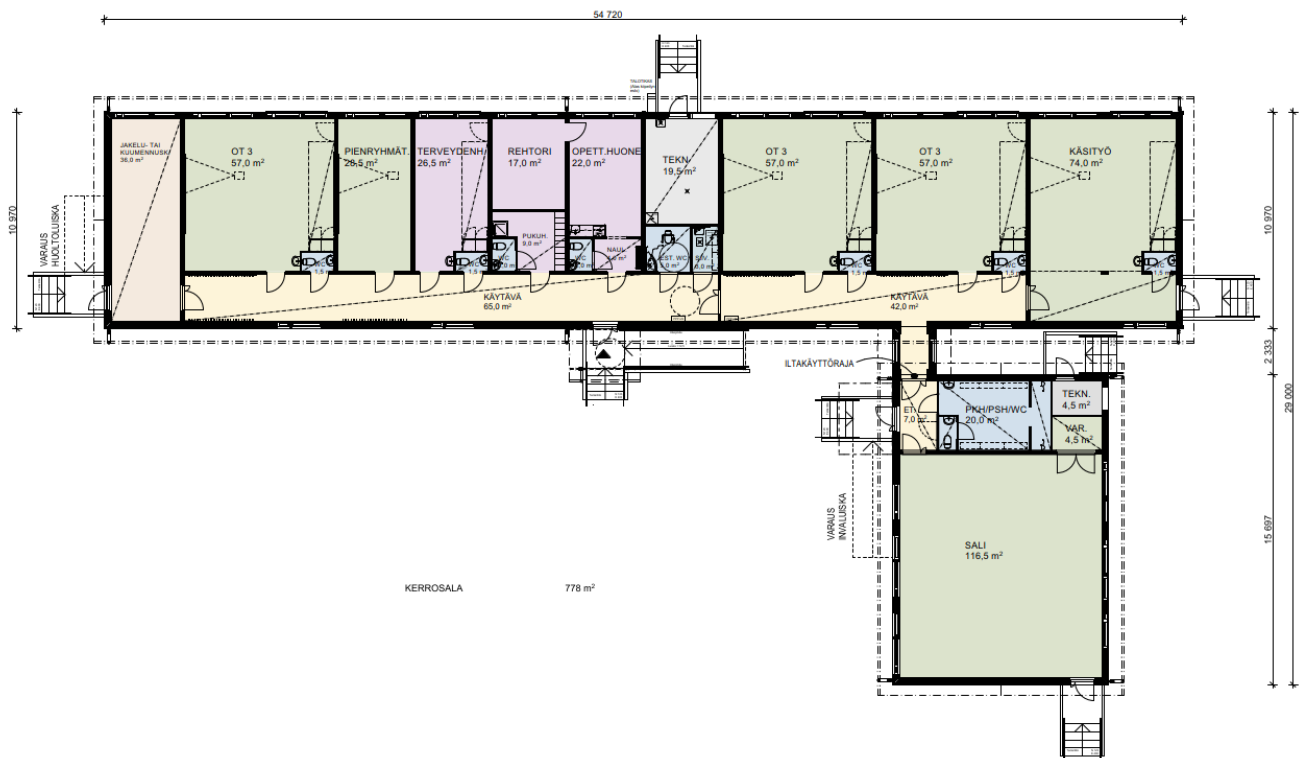
luokka	liikunta h/vko	Sisäliikuntaa vkoa/lukuvuosi pl. uinti	tunnit	
1	2	20	40	Yhteistunnit
2	2			
3	3	20	60	Yhteistunnit
4	3			
5	3	20	60	Yhteistunnit
6	3			
		YHTEENSÄ	160	

Taulukko 7 Arvio sisäliikuntatilan käyttötunneista lukuvuodessa

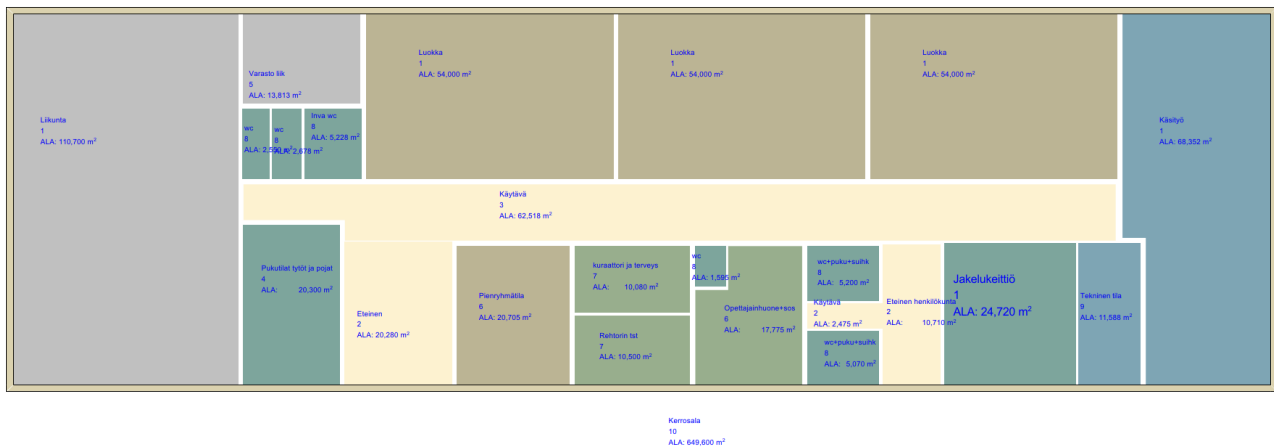
Venesjärven koululla liikuntasalissa on lisäksi merkittävä määrä iltakäyttöä.

Tekniset ratkaisut, varusteet ja laitteet

Vaihtoehto A, Vuokrattava/Leasing tila nykyisen koulun tontille



Luonnos tilaelementtiratkaisusta, jossa mukana tekninen käsityö ja sisäliikuntatila



Luonnos kiinteän rakennuksen ratkaisusta, jossa mukana tekninen käsityö ja sisäliikuntatila

o rakennetekniset ratkaisut

Riippuvat toimittajan valitsemista rakenneratkaisuista

o LVIA- ja sähkötekniiset järjestelmät

Vesikiertoinen lattialämmitys tai patterit, koneellinen tulo-/poistoilmanvaihto LTO:lla, lämmitys toteutettavissa sähköllä tai ilma-vesilämpöpumpulla.

o turvajärjestelyt

Valvontakamerat ja murtohälyttimet lisättävissä tarpeen mukaan.

o piha-alueet (piha-alueen käyttösuunnitelma)



Luonnos piha-alueen käytöstä

Pihaan on toteutettavissa koulun tarvitsemat toiminnot. Tämä vaihtoehto vaatii vanhan koulun purkamisen, jotta välituntipihaalle jää riittävä tila.

o piha-alueet (piha-alueen käyttösuunnitelma)



Luonnos piha-alueen käytöstä

Pihaan on toteutettavissa koulun tarvitsemat toiminnot. Tämä vaihtoehto vaatii vanhan koulun purkamisen, jotta välituntipihalle jää riittävä tila.

Hankkeen aikataulu ja toteuttamisajankohta

Hankkeen aikataulu riippuu valittavasta toteutustavasta, mutta alustavasti taloussuunnitelmassa on varauduttu investointiin vuosille 2024–2025, jolloin toiminta voisi alkaa uusissa tiloissa esimerkiksi syksyllä 2025.

Hankkeen alustava kustannusarvio

Toteutuskustannukset riippuvat valittavasta toteutustavasta. Nykyisen koulun pihan välituntipihan väli-
neet ovat pääosin hyödynnettävissä, joten niiden osalta ei ole merkittäviä kustannusvaraustarpeita.

Toiminnan käynnistämiskustannukset (ensikertainen kalustaminen, tarvikkeet, varusteet, laitteet):

Pääosin kalusteet ja laitteet on uusittava. Kalustamiseen ja varustamiseen tulee varata erillinen määräraha.

Vaihtoehto A, Vuokrattava/Leasing tila nykyisen koulun tontille

Nykyisen koulurakennuksen tontille rakennettaessa liittymien (vesi, viemäri, kuitu ja sähkö) osalta ei tarvita merkittäviä muutoksia.

Opetus voi toimia nykyisessä koulurakennuksessa siihen asti, että uusi tila saadaan valmiiksi, jonka jälkeen koulurakennuksesta voidaan katkaista lämmitys ja sähköt, jolloin ylläpitokulut jäävät pieniksi. Nykyinen koulurakennus olisi purettava muuton jälkeen, jotta välituntipihalle saadaan sen tarvitsemat tilat.

Kokonaiskustannukset riippuvat vuokra-ajasta, mutta arvio laskettu kymmenen vuoden vuokra-ajalla ja 3 % vuosittaisella indeksikorotuksella.

- 1) Tilaelementtien vuokraus perustuksineen 10 vuoden vuokra-ajalla. Lämmitys ilmavesilämpöpumpulla
 $797 \text{ m}^2 * 19 \text{ eur/kk/m}^2 = 15\,143 \text{ €/kk} = 181\,716 \text{ eur/vuosi}$

Olemassa olevan koulurakennuksen purku + pihatyöt:
200 000 euroa + 80 000 euroa = 280 000 euroa (kertaerä)

10 vuoden vuokra-ajalla + kertaerät huomioiden kustannukset yhteensä 2 363 170 eur

- 2) Vuokraus/leasing kiinteä rakennus
Vuokra-aika tulee olla vähintään 10 vuotta, mutta todennäköisemmin 15 vuotta.

Vuokranantaja pyrkii saamaan vuokra-aikana koko kohteen kustannukset vuokrana maksetuiksi. Vuokran määrä riippuu vuokra-ajasta ja rahoittajan tavoittelemasta katteesta.

Vertailu nykytilanteeseen

Vaihtoehto A, Vuokrattava/Leasing tila nykyisen koulun tontille

o Muutoksen kuvaus

Terveellinen ja energiatehokas tila järjestää opetus, tilat suunniteltu opetuksen tarpeita varten. Koulu pysyy samalla tontilla, joten ei muutosta ympäristöön.

o Taloudellinen vertailu

Vertailu nykyinen kulurakenne (sisäinen vuokra 71 352 eur/vuosi + poistot 5 143 eur/vuosi) **76 495 eur/vuosi** / uusi tilanne (sisäinen vuokra) **211 716 eur/vuosi**

o Edut ja haitat

+Terveelliset ja turvalliset tilat

+Tilat suunniteltu lähtökohtaisesti opetuskäyttöön

+Ei tarvita erillistä väistötilaa, vaan rakentaminen on toteutettavissa nykyisen koulun toimiessa normaalisti

+Helppo irtaantuminen tarpeen päättyttyä

-Vuokra-ajan pituus ja sen ennustettavuus: väestöennusteen mukaan alakouluikäisten määrä tulee pieneen yli 230 oppilaalla seuraavan kymmenen vuoden aikana, jolloin koko kaupungin osalta kouluja koskeva tilantarve pienenee merkittävästi. Nykytilanteesta 7–12-vuotiaiden määrä vähenee ennusteen mukaan viidessä vuodessa 185 oppilaalla.

Vaihtoehto B, Omaan taseeseen toteutettava tila

o Muutoksen kuvaus

Terveellinen ja energiatehokas tila järjestää opetus, tilat suunniteltu opetuksen tarpeita varten. Koulu pysyy samalla tontilla, joten ei muutosta ympäristöön

o Taloudellinen vertailu

Vertailu nykyinen kulurakenne (sisäinen vuokra 71 352 eur/vuosi + poistot 5 143 eur/vuosi) 76 495 **eur/vuosi** / uusi tilanne (sisäinen vuokra 30 000 eur/vuosi + poistot ja korkokulut 121 827 eur/vuosi 1. vuosi (30 vuoden poistoajalla)) **151 827 eur/vuosi**

o Edut ja haitat

+Terveelliset ja turvalliset tilat

+Tilat suunniteltu lähtökohtaisesti opetuskäyttöön

+Ei tarvita erillistä väistötilaa, vaan rakentaminen on toteutettavissa nykyisen koulun toimiessa normaalisti

-Jatkokäyttö ja rakennuksen jäännösarvo mahdollisen tarpeen päättyessä?

+/- sitoutuminen 30 vuodeksi

Eesitys jatkosta

Hankesuunnitelmatyöryhmä lähettää hankesuunnitelmassa esiteltyt vaihtoehdot kaupunginhallituksen käsiteltäväksi ja päätösesityksen muodostamiseksi kaupunginvaltuustolle.

Liitteet

- Tarveselvitys
- Hankesuunnitelmatyöryhmän kokousten pöytäkirjat