

Kankaanpään koulujen liikenneturvallisuus selvitys

Destia Oy | 2023
Tapio Heiskanen
Elina Haapanen
Ninnu Hurme
Elina Lämsä
Karla Raatikainen

DESTIA
A COLAS COMPANY

Sisällysluettelo

1

Aikataulu ja toimenpiteet

2

Liikennelaskennat ja maastotarkastelu

3

**Kysely ja koulukohtaiset toimenpide-
ehdotukset**

4

Yhteenveto suositelluista toimenpiteistä

DESTIA

A COLAS COMPANY



Aikataulu ja toimenpiteet

DESTIA

A COLAS COMPANY

Huhtikuu



Ohjausryhmän aloituskokous

Syyskuu



Laskennat ja tarkastelut
maastossa
Ohjausryhmän kokous #3

Kesäkuu



Kyselyn tulokset

Joulukuu



Ohjausryhmän kokous #4
Raportin valmistuminen

huhti

touko

kesä

heinä

elo

syys

loka

marras

joulu

tammi

Toukokuu



Alustavat laskentakohteet
Kyselyn laatiminen ja avaaminen
Ohjausryhmän kokous #2

Elokuu



Tulosten analysointi
Laskentojen aikataulus
Työpajojen ja vanhempainiltojen
suunnittelu

Lokakuu



Laskentatietojen analysointi
Raportoinnin aloittaminen

Tammikuu



Raportin lähettäminen
Tiedotteen laatiminen

Yleistä selvityksestä

- Vuonna 2023 todettiin, että Kankaanpään koulujen alueilla on tehty viime vuosina suuria rakennusprojekteja ja samassa yhteydessä koulujen lähistöille on lisätty toimintoja. Ne ovat lisänneet koulujen ympäristöissä liikennettä merkittävästi. Samaan aikaan liikennejärjestelyt ovat säilyneet entisellään. Asia herätti huolta esimerkiksi Kankaanpään valtuustossa.
- Kankaanpään liikenneturvallisuustyöryhmä päätti 1/2023 kokouksessaan, että koulujen pihojen ja niiden lähialueiden liikenteestä tehdään selvitys, jonka tausta-aineistona hyödynnetään muun muassa kyselyä.
- Liikenneturvallisuustyöryhmän sihteeri kutsui kokoon ohjausryhmän aloituskokouksen. Ohjausryhmä kokoontui työn aikana kolmesti.

Ohjausryhmän kokoonpano:

- Antti Kangasniemi, Kadut ja kuntatekniikka
- Pekka Hynninen, Keskustan koulu
- Kari Kurunmäki, Keskustan koulu
- Pirjo Koskensalo, Sivistyskeskus
- Tessa-Riina Salmi, Sivistyskeskus
- Arto Ala-Hannula, Honkajoen yhtenäiskoulu
- Mari Fabig, Honkajoen lukio
- Suvi Hilska, Kadut ja kuntatekniikka
- Juha Kemppainen, Pohjanlinnan koulu
- Kari Kähkönen, Kangasmetsän koulu
- Marja Vaajasaari, Kadut ja kuntatekniikka
- Anne Vähäniemi, Sivistyskeskus
- Elias Ruutti, Liikenneturva
- Jorma Johansson, poliisi
- Tapio Heiskanen, Destia

2

Liikennelaskennat ja maastotarkastelu

DESTIA

Liikennelaskennat ja maastotarkastelu

- Selvityksen yhteydessä tehtiin eri tarkastelukohteissa Viacount-liikennelaskentoja, joiden tulokset ovat selvityksen liitteenä erillisenä Excel-tiedostona.
- Liikennelaskennoilla pyrittiin selvittämään liikennemääriä ja liikenteen ohjautumista koulujen ympärillä nykytilassaan.
- Liikennelaskennat tehtiin syys-lokakuun vaihteessa vuonna 2023 Destian ja HAMK:in liikennealan opetuksen kanssa yhteistyönä.
- Maastotarkastelussa pyrittiin havainnoimaan kyselyn tulosten perusteella havaittuja ongelmakohtia, tarkkailemaan liikenteen sujuvuutta käytännössä, sekä vahvistamaan kehitysehdotuksien toimivuutta koulujen pihilla ja niiden lähialueilla.

Tarkastelukohteet

Kohteet sovittiin ohjausryhmän ensimmäisessä kokouksessa.

1

Kohteet 1 ja 2: Hongon koulu (alaluokat ja Puukoulun esiopetus), Honkajoen yhteiskoulu (yläluokat ja lukio)

2

Kohteet 3, 4 ja 5: Kangasmetsän koulu, Pohjanlinnan koulu ja päiväkoti Petäjäinen

3

Kohteet 6 ja 7: Kankaanpään yhteislyseo ja päiväkoti Lysti

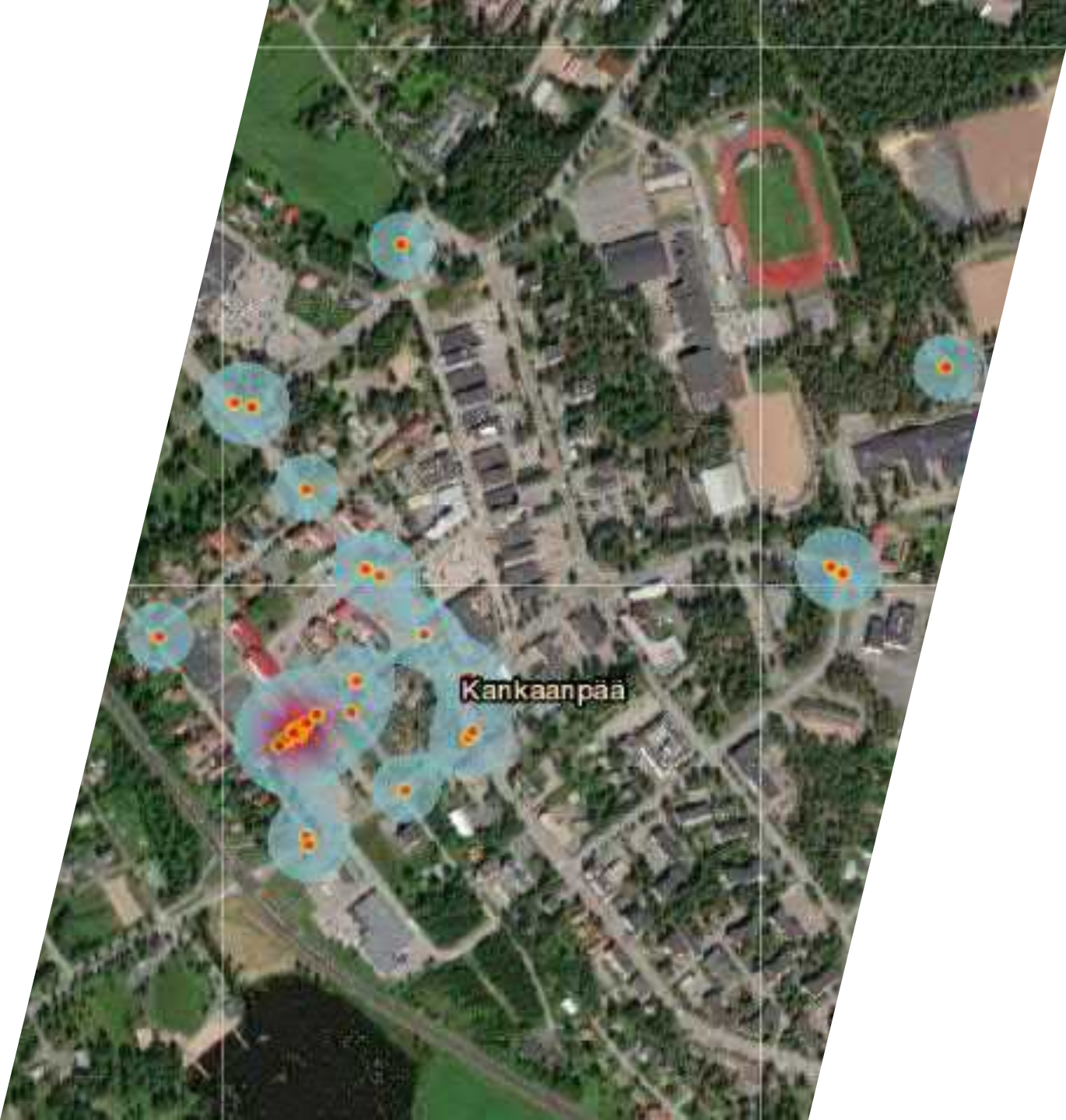
4

Kohde 8: Keskustan koulu

3

Kysely ja koulukohtaiset toimenpide-ehdotukset

DESTIA



Kyselyn taustatietoa

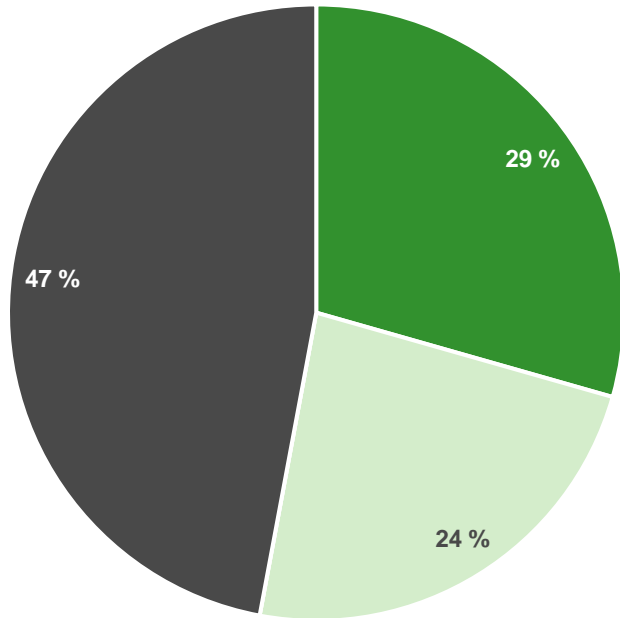
- Työtä tukevaan vuorovaikutteiseen kyselyyn pyydettiin vastauksia useilta eri henkilöryhmiltä: Koulujen oppilailta, huoltajilta, koulujen henkilöstöltä, sekä liikennöitsijöiltä ja koulukuljettajilta.
- Kyselyyn pystyi vastaamaan 17.5. – 11.6.2023
- Kyselyssä ei kysytty nimi-, sukupuoli-, tai ikätietoja, joten siihen pystyi vastaamaan täysin anonymisti.
- Kyselyn lopussa oli mahdollisuus merkitä karttaan mahdollisia vaaranpaikkoja.
- Vastauksia saatiin tyydyttävästi. Vastauksista 266 oli kirjallista ja 69 karttavastausta.
- Saatujen vastausten laatu oli erittäin hyvä ja tarkoituksenmukainen.
- Myös yksityiskohtaisia avoimia vastauksia saatiin ja niitä on kirjattu myös tähän raporttiin koulukohtaisiin tarkasteluihin.



**1. Puukoulun esiopetus ja
Hongon koulu (1.-5. lk)**

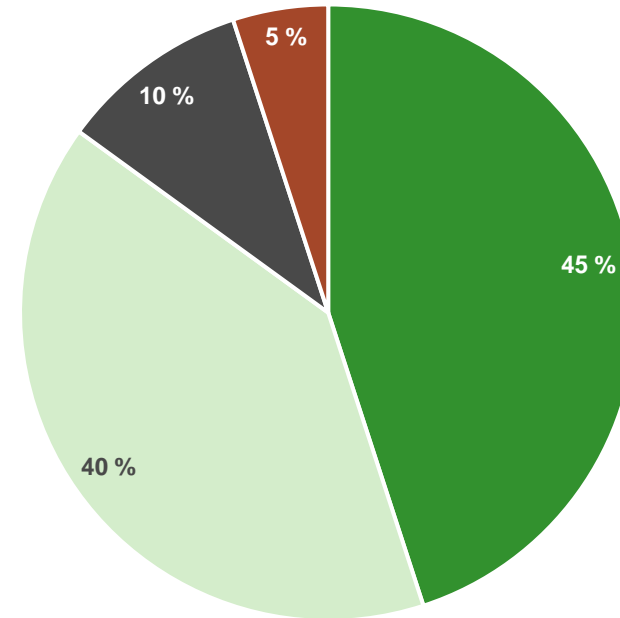
**2. Honkajoen yhteiskoulu (6.-9. lk)
ja Honkajoen lukio**

Vastanneiden koulumatkan pituus



- Alle 1 km
- 1-3 km
- 3-5 km
- Yli 5 km

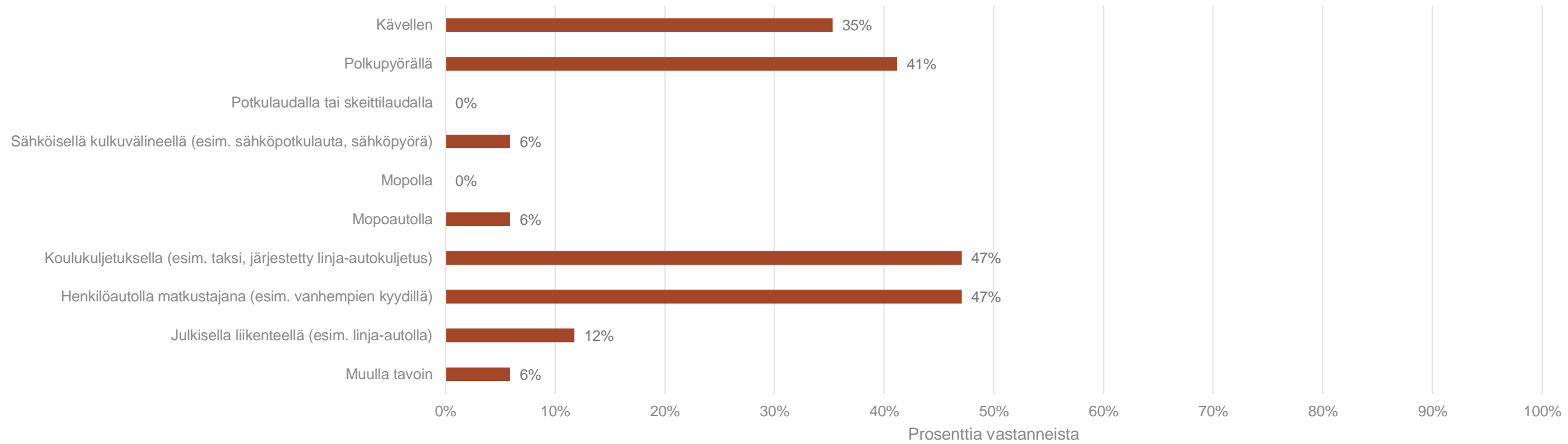
Vastanneiden suhde kouluun



- Olen oppilaan vanhempi / huoltaja
- Olen oppilas
- Olen kouluhenkilökuntaa
- Olen liikennöitsijä tai koulukuljettaja

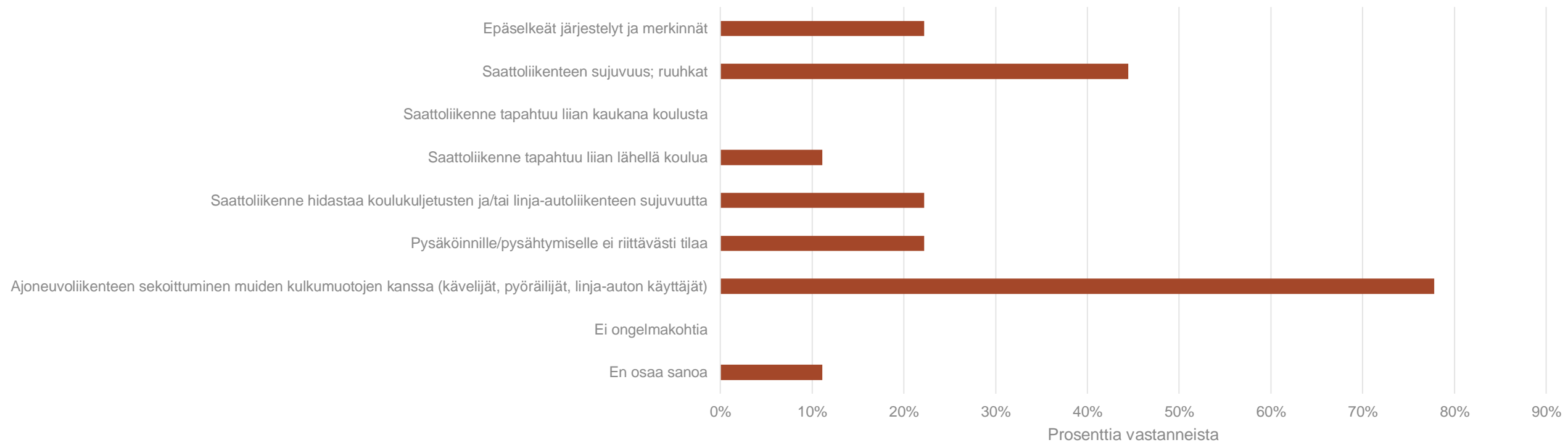
Vastauksia 20 kpl

Miten liikut koulumatkasi / lapsesi liikkuu koulumatkansa yleensä?



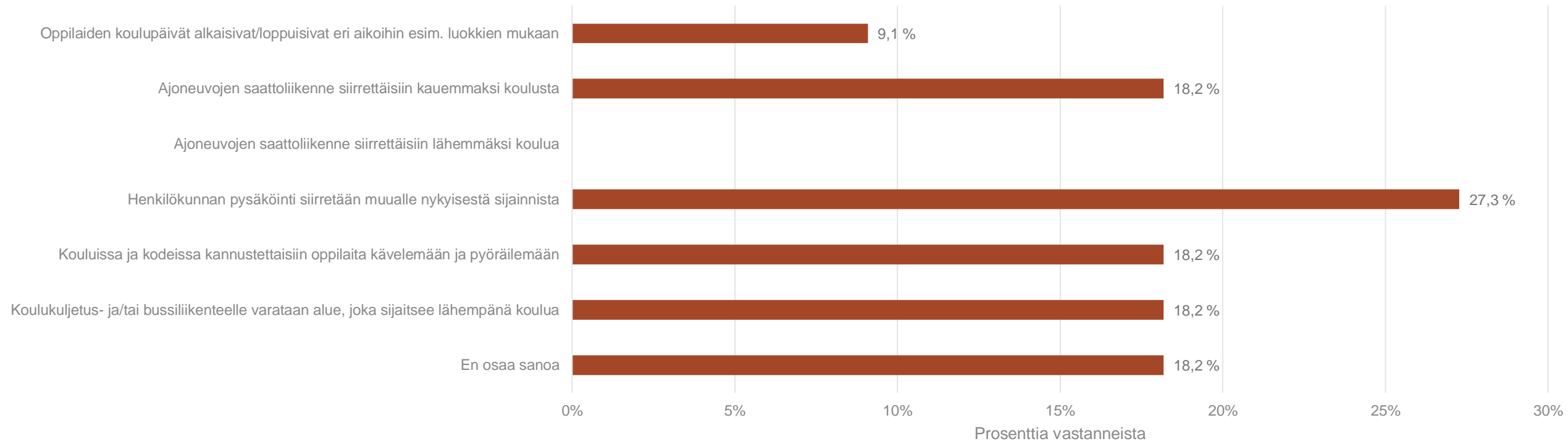
Vastauksia 17 kpl

Mitä koet saattoliikenteen ongelmakohtiksi?



Vastauksia 9 kpl

Mitkä keinot parantaisivat mielestäsi koulun lähiympäristön sujuvuutta, saavutettavuutta ja turvallisuutta?



Vastauksia 11 kpl

Mitkä asiat koet heikentävän koulun lähiympäristön liikennejärjestelyjen sujuvuutta ja/tai turvallisuutta? – Kyselyn vastaukset

- Sisääntulo nykyisestä hankalaa isommilla autoilla (linja-auto) **liian kapea liittymä**. Uusi liittymä parantaisi tilannetta
- **Ei jalkakäytäviä tarpeeksi** ja liika liikenne
- Useasti talviaamuisin auraaja ollut auraamassa pihaa juuri silloin kun lapset menevät kouluun, vaarallisen näköistä touhua
- N 400 m ennen koulua suojatie Katkontiellä olisi hyvä laittaa hidasteet, useasti valtavia nopeuksia henkilöautot ja hiekkarekat
- **Honkalan liittymä on ahdas**. Siihen mahtuu juuri ja juuri kaksi henkilöautoa rinnakkain (autojen väliin jää noin 20 cm) muttei juuri muuta. Koulutaksi ja linja-auto vievät koko tilan. Jalankulkijat ja pyöräilijät kulkevat samasta kolosta ihan miten sattuu. Risteys on ahdas, sekava ja vaarallinen!
- **Liikenneympyrä Hongon koulussa on epäselvä järjestelyjen suhteen**: saako siihen pysäköidä vai ei, saako ajaa koulun pihalta takaisin ympyrään ja saako ympyrässä ajaa ja pysäköidä rinnakkain. Oppilaat puikkelehtivat autojen välissä ja leikkivät ojassa, jonka ohi autot ajavat kauempaa reittiä pois koulunpihasta. Oppilaita jätetään koulunpihan reunalle, missä liikennöi paljon opettajia, vanhempia ja jopa traktoreita aamuisin. Pienimpien koululaisten turvallisuuden puolesta saa jännittää.
- **Piha-alueen ja parkkipaikka-alueen voisi rajata selkeämmin**.

Yhteenveto ongelmakohtista kyselyn ja havaintojen mukaan

- Kiertoliittymä Hongon koululla koetaan epäselvänä, eikä sen järjestelyjä noudateta.
- Liittymä Katkontielle koetaan ahtaaksi.
- Piha-alueen ja ajoradan välissä ei ole merkintöjä tai esteitä, jotka erottaisivat nämä riittävästi toisistaan.



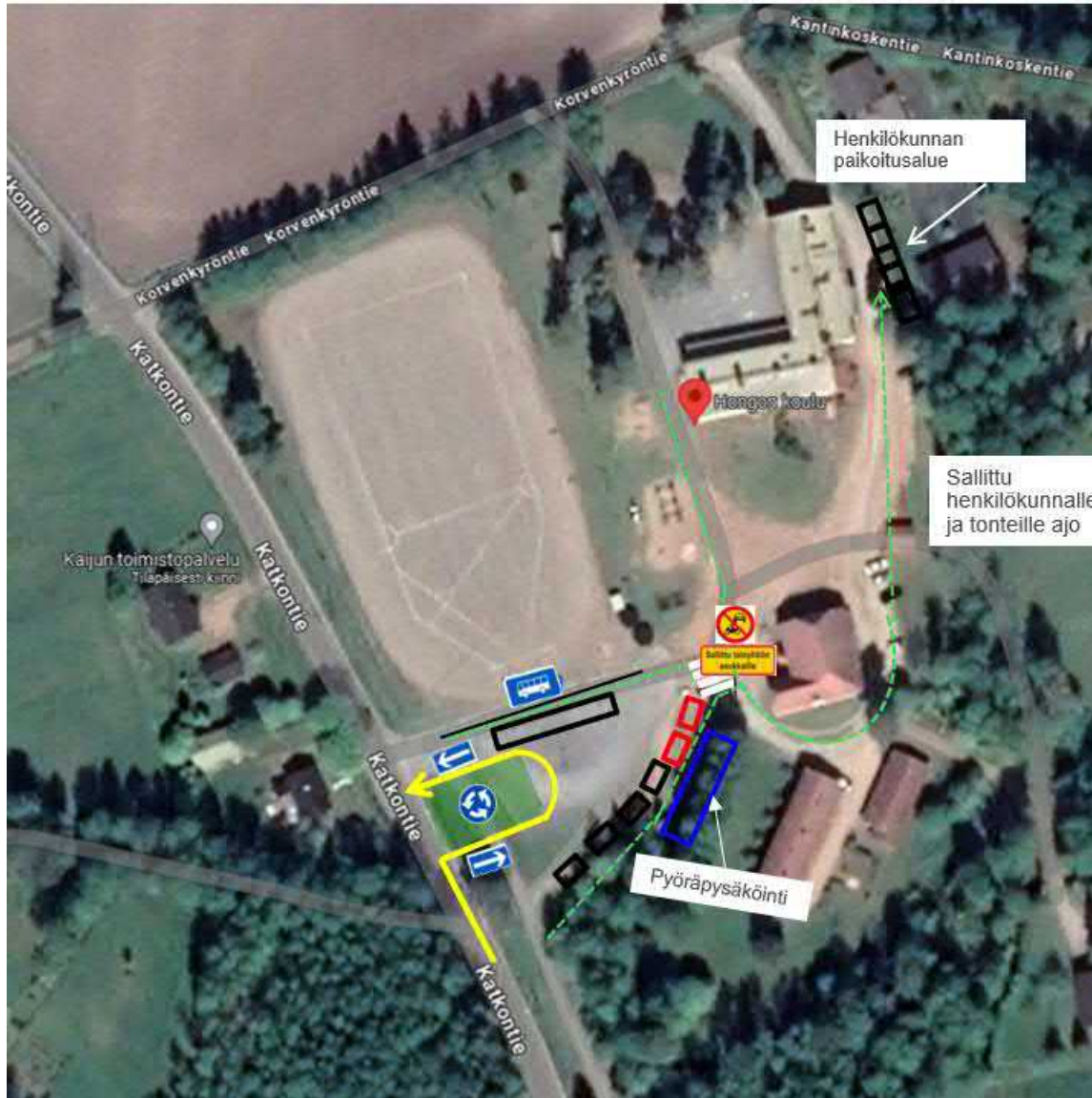
Toimenpide-ehdotukset

Hongon koulu ja esiopetus

VE1

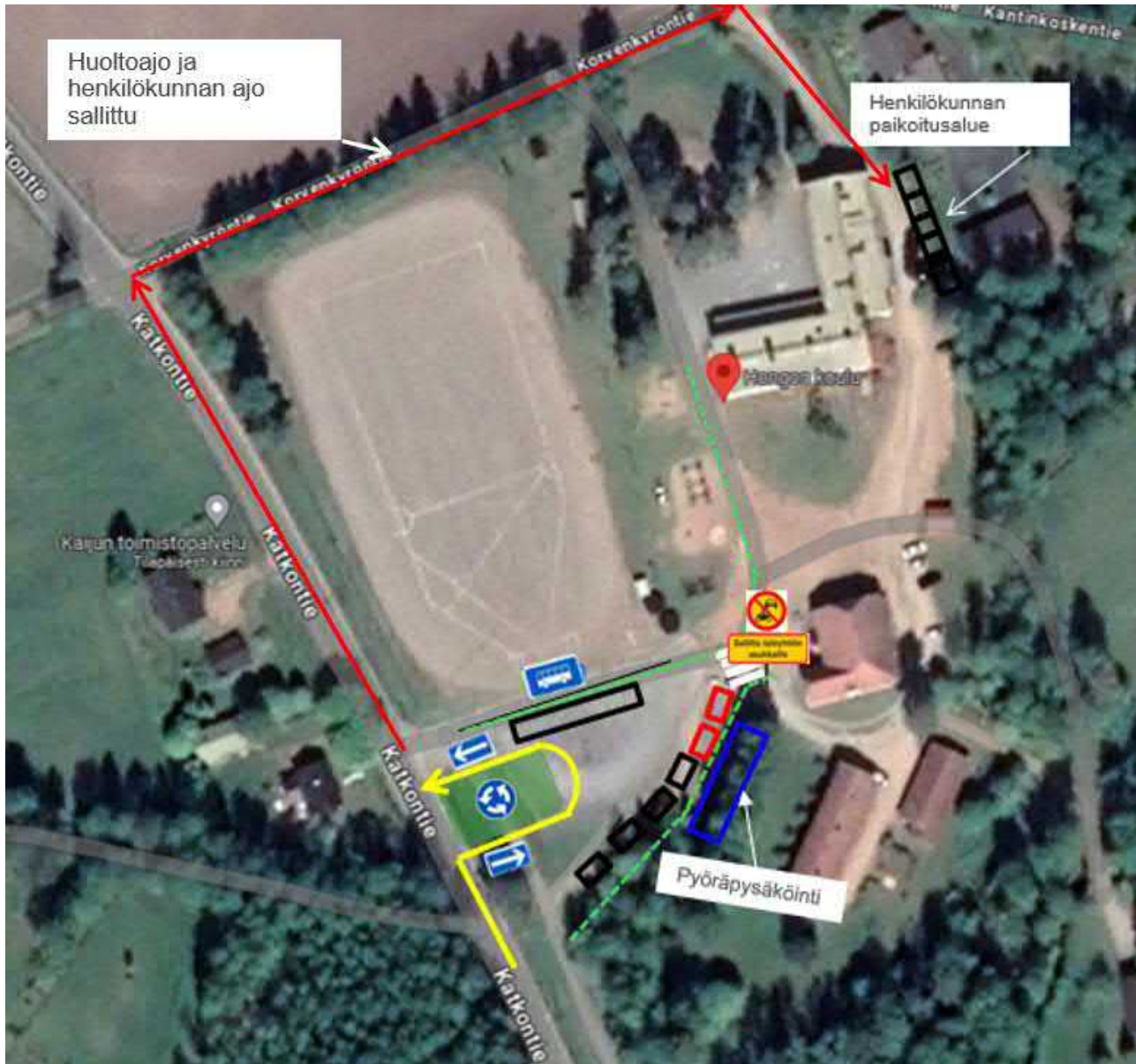


- Rauhoitetaan päiväkodin edusta läpiajoliikenteeltä
- Ohjataan koulun sekä päiväkodin henkilökunta ajamaan Korvenkyröntien kautta henkilökunnan pysäköintialueelle, myös ajoratamaalauksin.
- Myös päiväkodin saattoliikenne ohjataan tapahtuvaksi henkilökunnan pysäköintialueella, jonne merkitään kaksi kiekollista pysäköintipaikkaa saattoon varten
- Osoitetaan saattoliikenteelle jättöpaikat
- Osoitetaan linja-autolle oma pysähtymispaikka
- Erotellaan urheilukenttä ja kiertoliittymän alue toisistaan aidalla – huomioitava mahdollisuus pysäköintiin urheilukentälle esimerkiksi tapahtumien ajaksi.
- ← Uusi kiertoliittymän merkki, sekä kiertoliittymän rakenteellinen uusiminen paremmin havaittavaksi.



VE2

- Uusi sisäänajo saattoliikennepaikalle Kalkontien varresta ohjaamaan. Liikenne yksisuuntaiseksi. Ajouratamaalaukset ohjaamaan ajosuuntia.
- Osoitetaan saattoliikenteelle jättöpaikat. Kartassa punaisella merkityt paikat varataan päiväkodin saattoliikennepaikoiksi.
- Koulun henkilökunnan pysäköintipaikka sijoittuu koulun sivustalle
- Ainoastaan tonteille ajo, huoltoajo ja henkilökunnan liikenne sallitaan puukoulun takaa.
- Osoitetaan linja-autolle ja takseille oma pysähtymispaikka urheilukentän vierestä.
- Erotellaan urheilukenttä ja kiertoliittymän alue toisistaan aidalla – huomioitava mahdollisuus pysäköintiin urheilukentälle esimerkiksi tapahtumien ajaksi.
- Uusi kiertoliittymän merkki, sekä kiertoliittymän rakenteellinen uusiminen paremmin havaittavaksi. Valaisinpylvään siirto ja uusinta tarvittaessa.



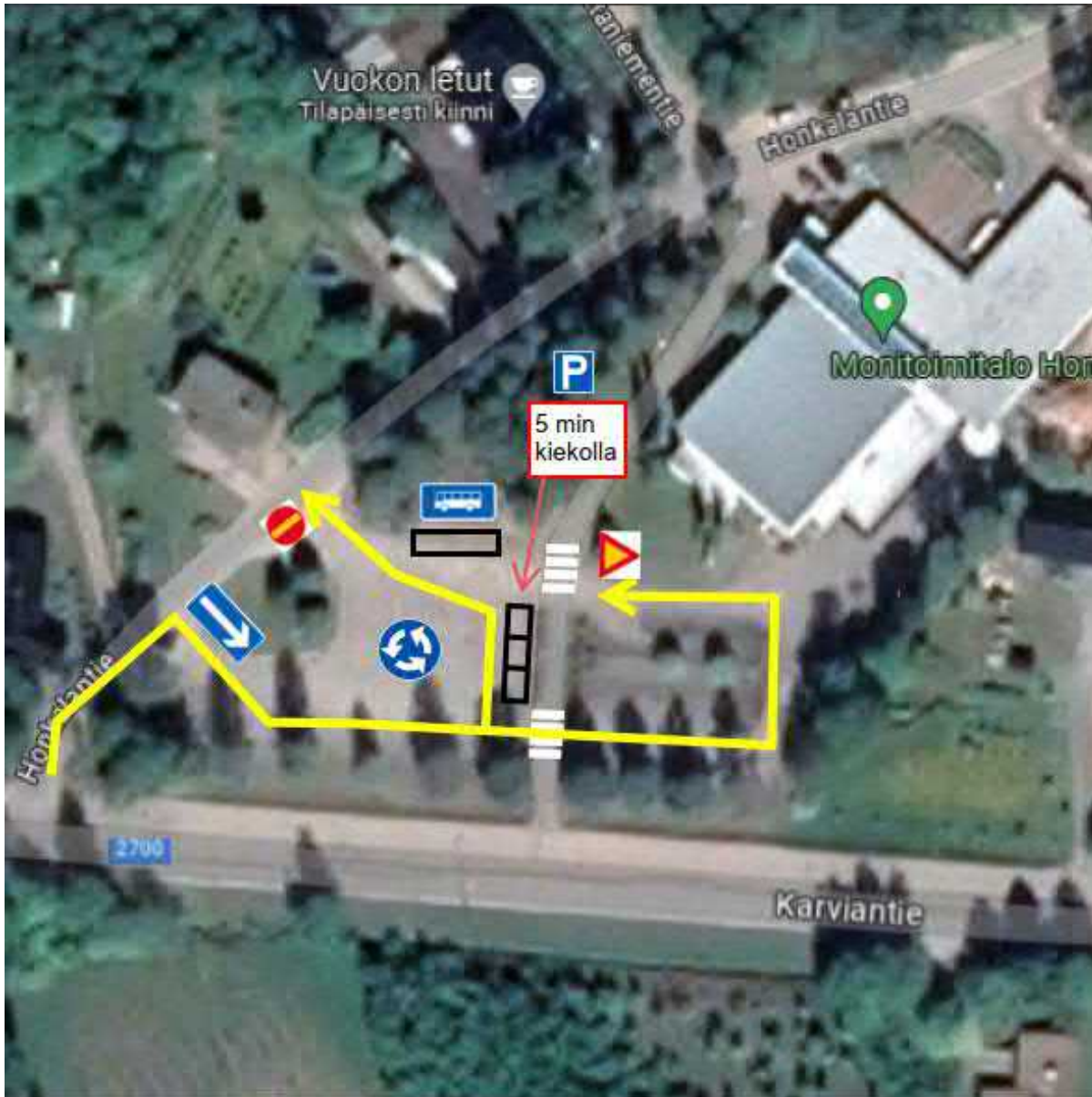
VE3

- Uusi sisäänajo saattoliikennepaikalla Katkontien varresta ohjaamaan liikenne yksisuuntaiseksi. Ajoina-alueet ohjaamaan ajosuuntaa.
- Osoitetaan saattoliikenteelle jättöpaikat. Kuvassa punaisella merkityt paikat varataan päiväkodin saattoliikennepaikoiksi.
- Osoitetaan linja-autolle ja takseille oma pysähtymispaikka urheilukentän vierestä.
- Koulun henkilökunnan pysäköintipaikka sijoittuu koulun sivustalle.
- Ainoastaan huoltoajo ja henkilökunnan liikenne sallitaan Korvenkyröntietä pitkin.
- Erotellaan urheilukenttä ja kiertoliittymän alue toisistaan aidalla – huomioitava mahdollisuus pysäköintiin urheilukentälle esimerkiksi tapahtumien ajaksi.
- Uusi kiertoliittymän merkki, sekä kiertoliittymän rakenteellinen uusiminen paremmin havaittavaksi. Valaisinpylvään siirto ja uusinta tarvittaessa.

Honkajoen yhteiskoulu

VE1

- Selkeä kiertosuunta
- Aikarajoitetut jättöpaikat 5–10 min
- Linja-autolle osoitettu oma pysäköintipaikka



VE2



- Vaihtoehdossa entistä vihersaarekettä kavennetaan, jotta saadaan liikennetilaa sekä saattoliikenteelle että paikoitusalueelle kulkevalle liikenteelle. Paikoitusalueelle 'B6: Pakollinen pysäyttäminen' ennen suojatietä pois ajettaessa.
- Ajouratamaalaukset ohjaamaan ajosuuntia.
- Paikoitusaluetta rajaavan Honkalantien puoleisen pensasaidan tilalle rakennetaan linja-autopysäkin odotustilan koroke ja merkitään linja-autojen ja koulutaksien jättöpaikka.
- Saattoliikennepaikat sijoittuvat puolestaan alueen pohjoisreunaan ja ne merkitään myös 5-10 min aikarajoitetuiksi paikoiksi.
- Saattoliikennepaikkojen yhteyteen rakennetaan vähintään metrin levyinen korotettu odotustila koko matkalta, josta liityntä koululle johtavaan kävelyn ja pyöräilyn väylälle.



VE2

- Honkalantien Karviantien liittymän leventäminen viheralueelle n. 1,5 m:n leveydeltä parantamaan näkemiä jkpp:n suuntaan ja antamaan tilaa piha-alueelle liittymiseen

A large, stylized number '2' graphic in a dark green color, positioned on the left side of the slide. It has a thick, rounded top and a solid base.

**Kangasmetsän koulu,
Pohjanlinnan koulu ja
päiväkoti Petäjäinen**

DESTIA



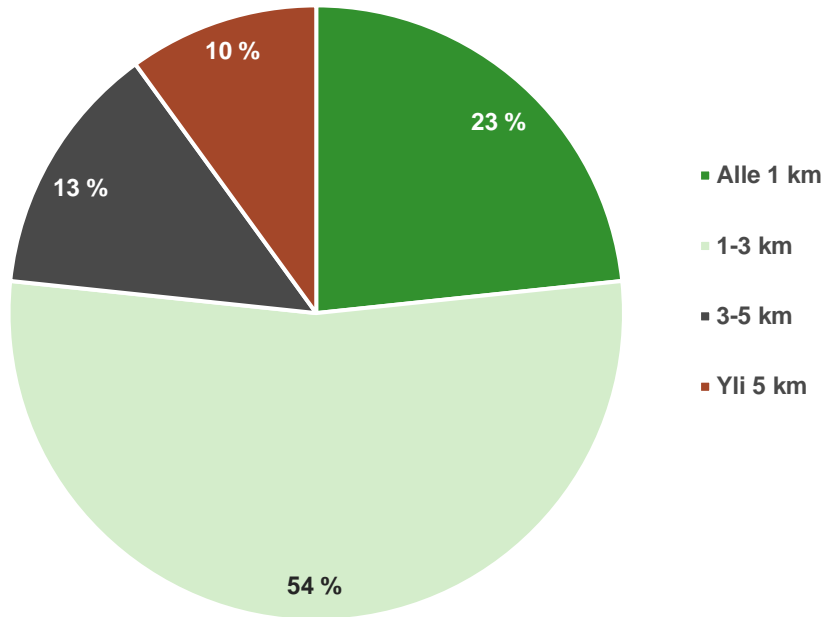
3. Kangasmetsän koulu

4. Pohjanlinnan koulu

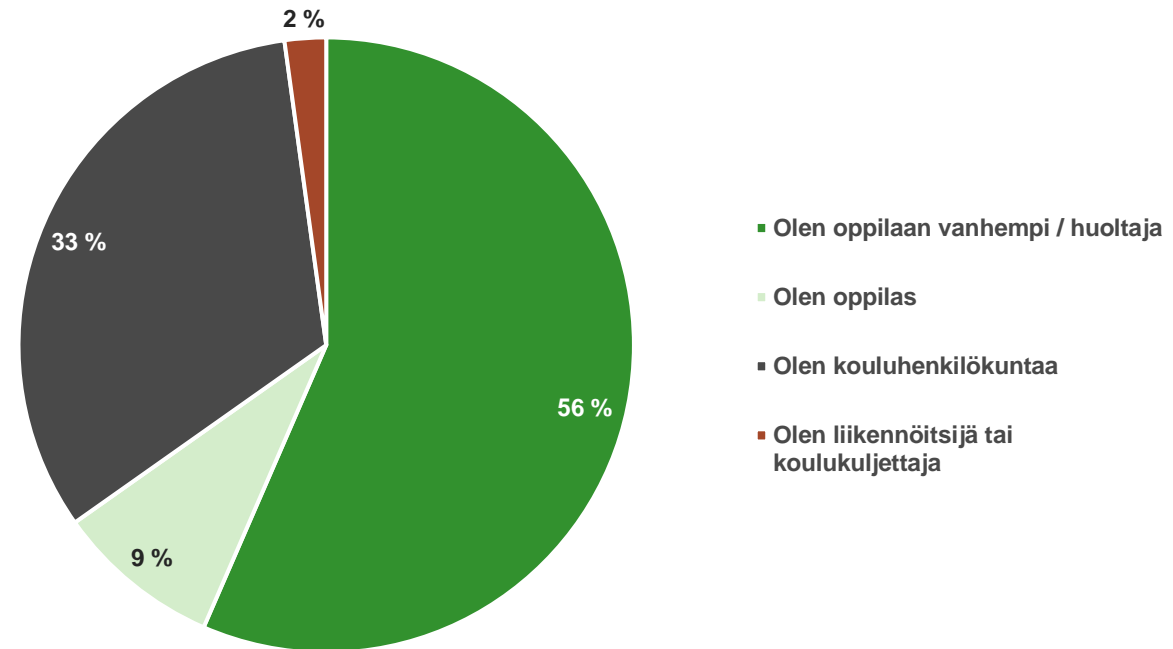
5. Päiväkoti Petäjäinen

DESTIA

Vastanneiden koulumatkan pituus

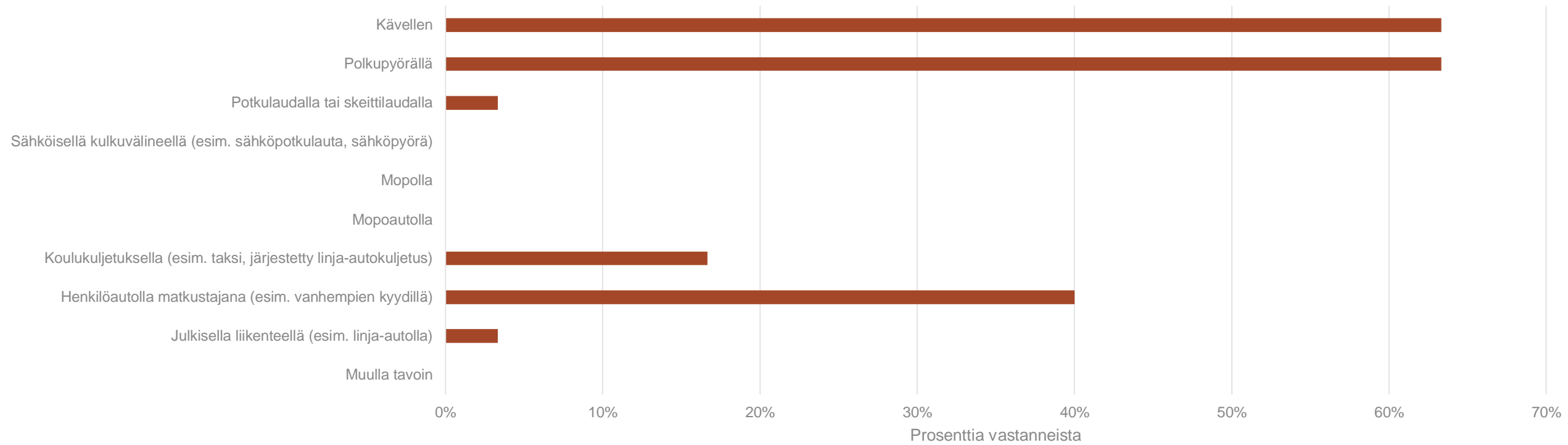


Vastanneiden suhde kouluun



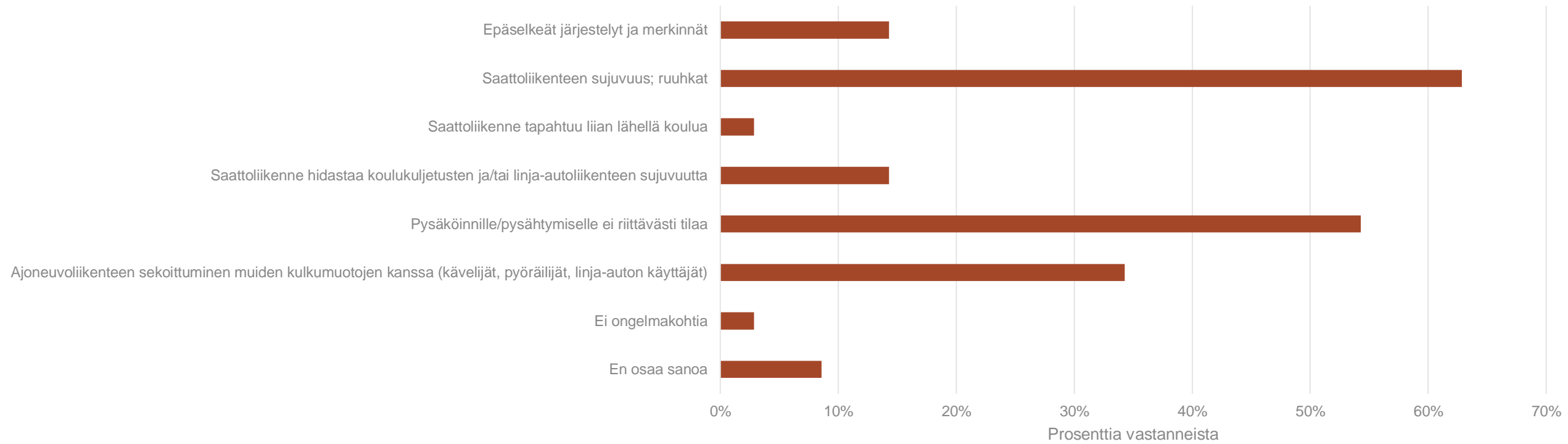
Vastauksia 46 kpl

Miten liikut koulumatkasi / lapsesi liikkuu koulumatkansa yleensä?



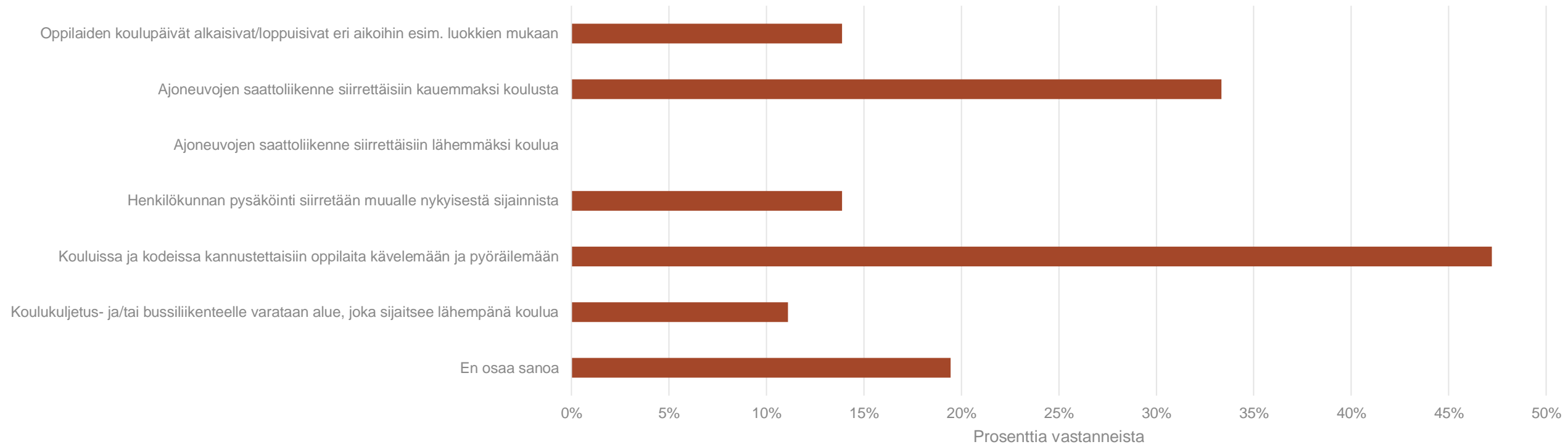
Vastauksia 30 kpl

Mitä koet saattoliikenteen ongelmiksi?



Vastauksia 35 kpl

Mitkä keinot parantaisivat mielestäsi koulun lähiympäristön sujuvuutta, saavutettavuutta ja turvallisuutta?



Vastauksia 36 kpl

Mitkä asiat koet heikentävän koulun lähiympäristön liikennejärjestelyjen sujuvuutta ja/tai turvallisuutta? – Kyselyn vastaukset

- Ajoneuvojen kova vauhti Kangasmoisionkadulla, erityisesti mopot, mopoautot ja traktorit. Myös läheisen ammattikoulun oppilaat ajelevat kadulla huvikseen. Pitkä suora, hyvä ”kisuttaa”. Kohta joku voi menettää ajoneuvonsa hallinnan. Hidastetöyssyjä kaivattaisiin.
- Traktorit ja mopoautot päiväkotit Petäjäisen vieressä, sähkökopin vieressä aiheuttavat vaaratilanteita.
- Nuorison huviajelu ja myös vanhempien liikennesäännöistä piittaamattomuus. Esim. liikennemerkkein osoitettu kulkusuunta. Ruuhkaa lähinnä vain klo 8.00 kun kaikki tuntuvat olevan liikkeellä samaan aikaan.
- Moporalli.
- Jatkuva mopo/mönkijäralli. Mopoilla keulitaan ja kohelletaan päiväkodin ja koulun parkki/katualueilla. Päiväkodissa pienet lapset leikkivät ja pelkäävät mopojen kovaa ääntä ja kohellusta. Koulusta tulevat oppilaat saavat varoa samoin kohellusta mopoilla ja mönkijöillä.
- Takseille ja busseille on varattu riittävästi tilaa, mutta ongelmana huoltajien kyydissä kulkevat oppilaat. Huoltajat pysäköivät autonsa keskelle parkkipaikkaa, jolloin parkkipaikka on useimmiten iltapäivisin täysin tukossa. Lapset juoksevat parkkipaikalla autojen välissä ja taksien edestä. Aamuisin on ruuhkaa varsinkin kääntyessä Kuninkaanlähteenkadulta Kangasmoisionkadulle ja sieltä taas Niementielle.
- Parkkipaikka on liian ahdas, koska oppilaiden huoltajat tukkivat parkkipaikan jättäessä lapsensa kouluun ja iltapäivällä hakiessa oppilaita koulusta. Oppilaiden kulku huoltajien autoille haasteellinen, koska alueella saattoliikennettä (taksit ja linja-autot).
- Parkkipaikkoja ei ole riittävästi, vanhemmat jäävät parkkipaikalle autoilla jonoon odottamaan lapsiaan jolloin parkkipaikoilta on vaikea päästä pois.
- Lavia-Kankaanpää auto kulkee harvoin ja huonosti. Ja ei läheskään kaikilta kouluilta, ja loma-aikoina ei ollenkaan.
- Yläasteen oppilaiden ralli (mopoautot, traktorimönkijät) välitunnilla varsinkin perjantaisin on kauheaa katsottavaa kun samalla alueella liikkuu pieniä koululaisia ja päiväkotikin lähellä. Alueella myös suojateitä joille yläkoululaiset eivät hidasta yhtään. Myöskin isot linja-autot ajavat saatto- ja hakuliikenteen seassa. Linja-autot saisivat olla kauempana parkkipaikoista.
- No tietysti on ruuhka-aika, pitää vaan olla aikaa ja varovainen aamuisin.
- Välittömästi koulun parkkipaikan läheisyydessä suojatie, joka on vaarallinen sillä siinä ei todellakaan kaikki anna pienille eikä isoille tilaa ylittää tietä. Erityisesti olemme huomanneet, että päiväkotiin menevät autot ei väistä eikä anna tilaa lapsille suojatien turvalliseen ylitykseen.
- Suojatiemerkinnot pitäisi olla paremmin maalatut ja katuun selkeät merkinnot ennen suojatietä. Autoja parkissa teknisen käsittelyluokkien edessä joten muut autoilijat eivät näe kunnolla suojatielle. Alakoululainen valittanut etenkin että taksit eivät noudata liikennesääntöjä, vaan ajavat lujaa eivätkä aina päästä kävelijää suojatien yli.

Mitkä asiat koet heikentävän koulun lähiympäristön liikennejärjestelyjen sujuvuutta ja/tai turvallisuutta? – Kyselyn vastaukset

- Huono tila jättää omalla kyydillä lapsi kouluun, vaarallinen tien ylitys parkkikselta koulun pihaan taksi- ja bussikyytien seassa.
- Parkkipaikalle tullessa ja lähtiessä oppilaita kouluun tuovien huoltajien autot tukkivat parkkipaikan kulkureitit niin, että sinne on vaikeaa tulla ja saada auto parkkeerattua ja etenkin iltpäivisin sieltä on vaikeaa saada autoa pois, koska lastaan hakevien huoltajien autot tukkivat parkkipaikan kulkutiet. Linja-autot ja takset hakevat oppilaita aivan koulun edestä, samalla jalankulkijat menevät parkkipaikalle ja yrittävät poistua sieltä autollaan. Tosi ruuhkaista toisinaan! Myös vaaratilanteita.
- Teinit kaahaavat mopoilla/mopoautoilla. Liikkuminen koulun pihalta parkkipaikoille vaarallista.
- Koulutaksien tilannenopeudet hitaammiksi kirjaston risteykseen asti. Yleisesti moottoriajoneuvojen kuljettava erittäin varovasti/hitaasti. Nuorempien pyöräilijöiden käännöstä pitää edeltää kulkureitin varmistus katsomalla.
- Nuorempien oppilaiden noutaminen koulusta aiheuttaa vaaratilanteita. Koska koulukyydillä liikkuvien nouto tapahtuu samasta noutopisteestä kuin vanhemmat hakevat lapsiaan koulusta. Nuoret oppilaat puikkelehtivat autojen edestä katsomatta liikennettä ja autoja joita liikkuu. Vanhempien tulisi tulla nuorempia oppilaita vastaan, jotta vaaratilanteilta vältyttäisiin. Vanhemmat vain istuvat autoissaan, piittaamatta miten heidän lapsensa kulloinkin saapuu noutavan auton luo.
- Henkilökunnan parkkipaikalla autot pysäköidään huolimattomasti (parkkiruutujen maali kulunut) ja aamuisin syntyy ruuhkaa pysäköintipaikalle. Muutamia kertoja on joutunut odottamaan turhassa autojonossa vuoroaan, että pääsee pysäköimään maksulliseen parkkiruutuun ja tulemaan töihin. Jokin käytäntö vanhempien autojen pysähdyspaikalle tarvittaisiin. Toisaalta hyvä, etteivät ole taksien ja bussien tukkeena jättöpaikalla. Opettajien pyörille voisi olla myös hieman suojaisampi pyöräteline kuin juuri ulko-oven vieressä ja välituntialueen keskellä.
- Saattoliikenne kulkee parkkipaikan läpi. Oppilaita juoksee kouluun parkkipaikalta → busseja ja takseja kulkee tiellä, jonka kautta oppilaat juoksevat parkkipaikalta. Saattoliikenne odottaa parkkeerattujen autojen edessä ja takana. Jonoja muodostuu ja joskus joltakin palaa pinna. Näin muodostuu vaaratilanteita oppilaille.
- Rungas liikennöinti traktoreilla ja mopoilla sekä mopoautoilla ja niiden kiihdytsrallit koulun läheisyydessä.
- Tässä isoin syy vanhemmissa. Pysähdytään mihin tahdotaan ja keskelle kulkuväylää, jotta helpolla ei pääse ohi. Suuri saattoliikenne heikentää pyörällä ja kävellen kulkevien oppilaiden turvallisuutta.
- (Palaute liittyen Kangasmoisionkadun alun vinoparkin kohdalla ylityksen vaikeuteen, poistettu tarkan osoitteen / tietosuojaan vuoksi)

Yhteenveto ongelmakohdista kyselyn ja havaintojen mukaan

- **Saattoliikenne:** saattoliikennettä on suuri määrä, ja se kulkee parkkipaikan läpi. Bussit ja taksit käyttävät samaa väylää henkilöautojen kanssa. Henkilöautot pysähtyvät keskelle tietä, mutta suojateiden eteen ei pysähdytä. Henkilöautoilla korkeita nopeuksia.
- **Vaaralliseksi koetut kulkuyhteydet jalankulkijoille:** Kangasmoisionkadulla koulua vastakkaisella puolella on vinoparkki, jolta ei ole turvallista ylitysmahdollisuutta koululle. Turvaton kulkuyhteys koulun viereiseltä pysäköintialueelta koulun pihaan.
- **Yläasteikäisten liikennekäyttäytyminen:** huviajelu, välinpitämättömyys liikennesääntöjä ja tilannenopeutta kohtaan



Yhteenvedo ongelmakohtista kyselyn ja havaintojen mukaan

- Kuninkaanlähteenkadun ja Kangasmoisionkadun risteys: 2+2+1 ylitettävää kaistaa, korkeat nopeudet 40 km/h nopeusrajoituksesta huolimatta.
- Parkkipaikka Kangasmetsän koulun ja päiväkoti Petäjäisen välissä:
 - Linja-autot kulkevat samalla alueella: jyrkät mutkat ja kapea alue, henkilöautot pysäköivät väärin mikä estää linja-autojen sujuvan kulun. Poistuminen pysäköintialueelta Kangasmoisionkadulle hankalaa linja-autoille
 - Pysäköintitilaa ei ole riittävästi
 - Erityisesti pysäköintialueella sekä koulun edessä sijaitsevat hotspotit liittyvät suojatien eteen pysähtymiseen sekä kadun ruuhkaisuuteen ja kapeuteen



Toimenpide-ehdotukset

Toimenpide-ehdotukset

- Kangasmoisionkadulla Niementien risteuksen yhteydessä sijaitsee korotettu suojatie.
 - Suojatien yhteyteen lisätään ”B7: Väistämisvelvollisuus pyöräilijän tienylityspaikassa”, sekä poistetaan nykyiset pyöräilijöille tarkoitetut kärkikolmiot. Merkintämuutos vakiinnuttaisi liikennesäännön nykyisen toimintatavan ja tieliikennelain mukaiseksi.
 - Lisäksi suojatien yhteyteen asennetaan vilkkuvalot, jotka helpottavat jalankulkijoiden ja pyöräilijöiden havainnointia erityisesti pimeään aikaan.
- Kuninkaanlähteenkadun ja Kangasmoisionkadun risteys ja erityisesti Kuninkaanlähteenkadun ylitys rauhoitetaan esimerkiksi risteysalueen liikennejärjestelyitä muuttamalla.
- Kangasmetsän koulun vieressä olevan pysäköintialueen kiertosuuntaa ja jättöpaikkoja selkeytetään ja muokataan turvallisemmaksi oppilaille.
- Valistus ja valvonta: liikennesäännöistä muistuttaminen (erityisesti jos käyttöön otetaan uusia merkintöjä), ohjeistus Wilman kautta.

Havaintoja

- Paljon vilkkua käyttämättömiä kuljettajia
- Jonkin verran puhelimenkäyttöä ja turvavyöttä ajamista
- Useat pyöräilijät eivät käytä kypärää
- Kahden maissa selkeä piikki liikennemäärissä
- Paljon liikennemerkkien noudattamatta jättämistä



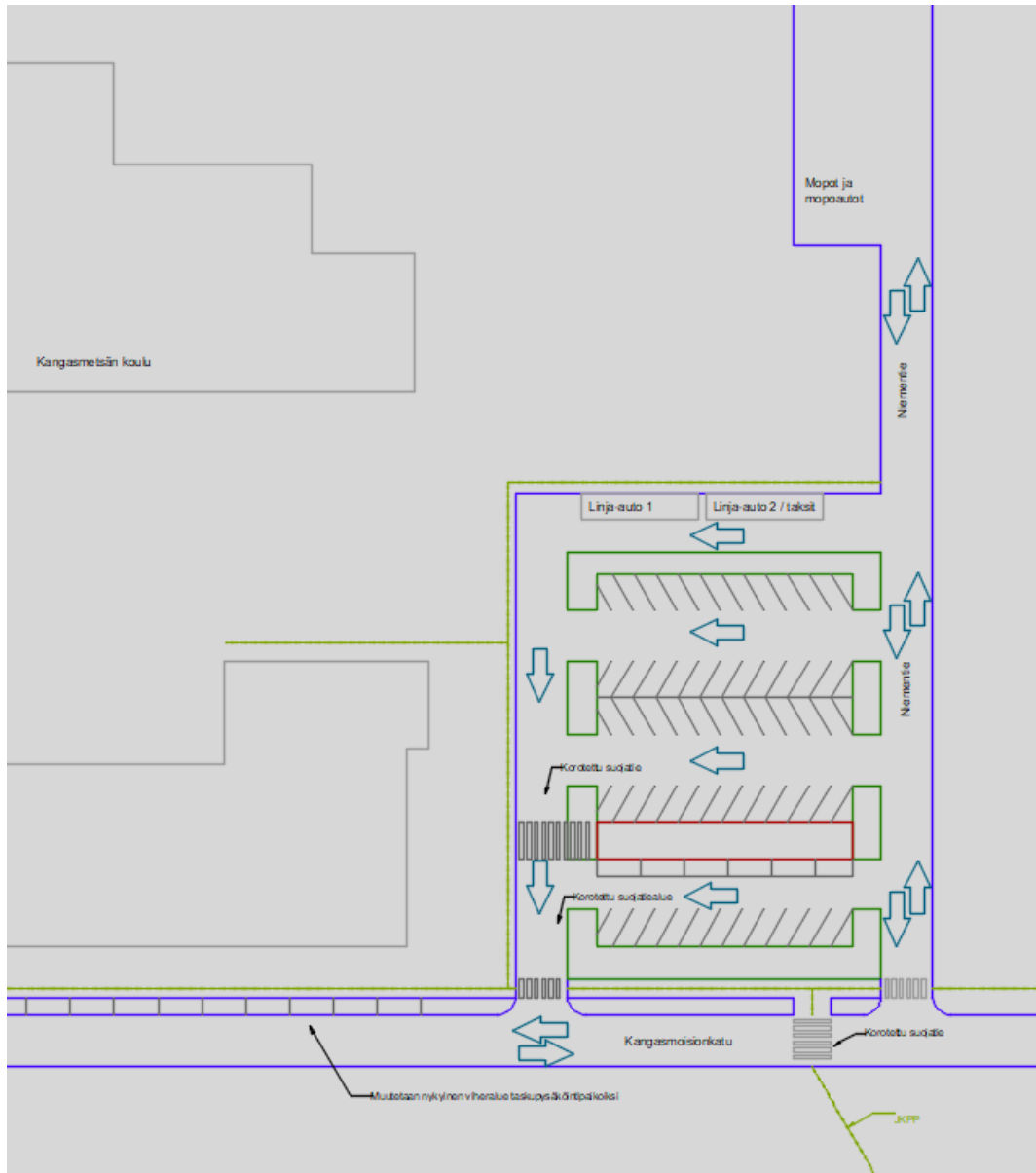
Kuvat: Google Street View, Google Maps, InnoTrafik Oy



Kuva: Google Maps

Kangasmetsän koulu saattoliikennepaikka VE1

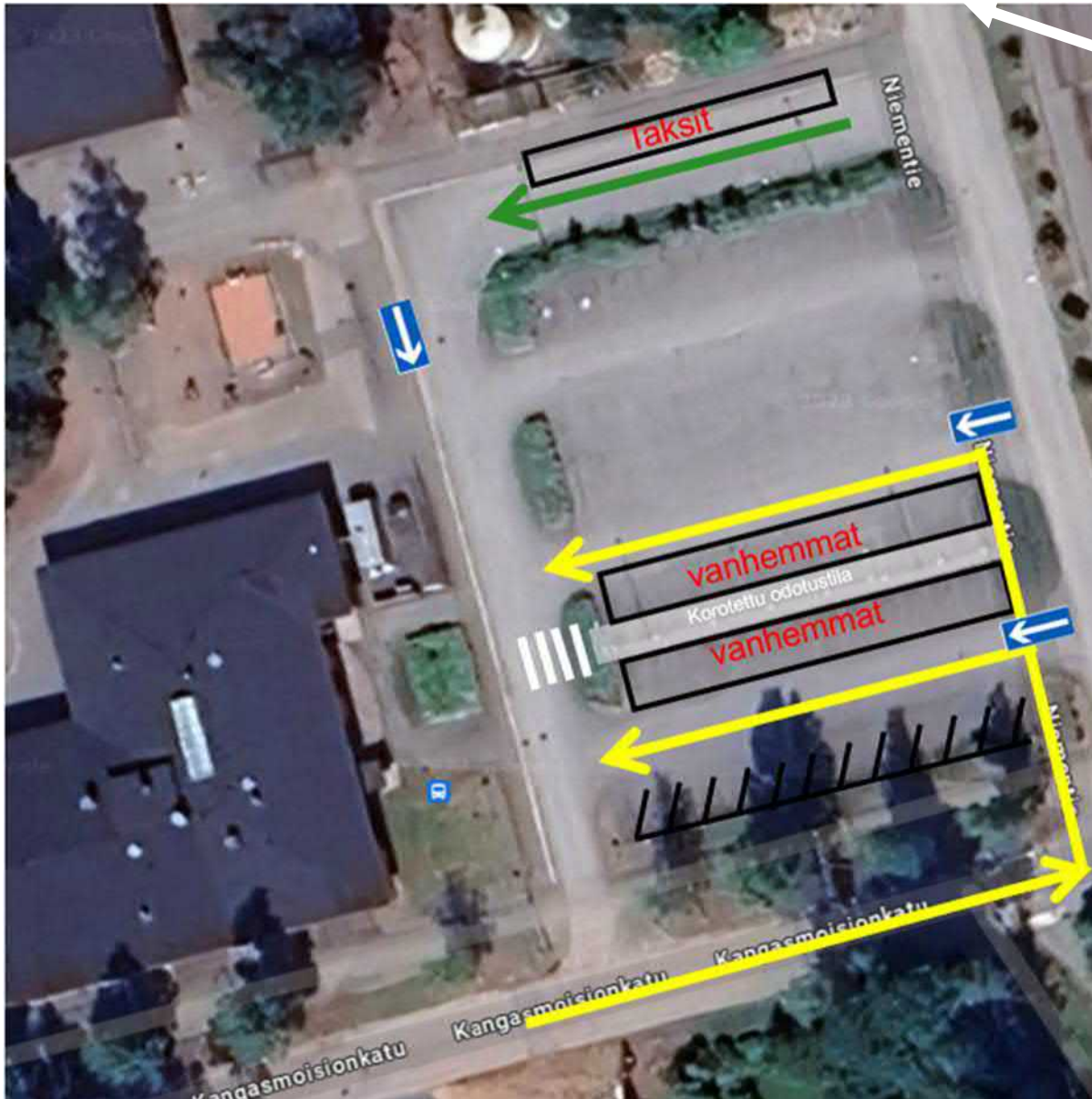
- Pysäköinti- ja saattoalueelle ajetaan Niementien kautta, ja pysäköintialueen ajosuunnat muutetaan yksisuuntaisiksi.
- Koulun paikoitusalueesta osa pysäköintiruuduista otetaan huoltajien saattoliikenteen käyttöön.
- Saattoliikennepaikalle rakennetaan korotettu odotustila, jolta johtaa korotettu suoja tie koululle.
- Koulutaksit ohjataan alueen pohjoisreunalle omalle saattopaikalle.



Piirros on suuntaa antava

VE1

- Yksi korotettu saattoliikenteen alue (punaisella), "odotustila", jolle ajetaan eteläpuolelta.
- Peräkkäin mahtuu samanaikaisesti enintään noin 6 henkilöautoa.
- Odotustilalta johdetaan korotettu suojatie koululle. Saattoliikenteen ei tarvitse ylittää tätä suojatietä.
- Henkilökunnan pysäköinti säilyy eteläisimmässä rivissä, mutta muutetaan vinopysäköinniksi.
- Muu pysäköinti muutetaan vinopysäköinniksi, mikä korostaa yksisuuntaisuutta. Mopot ja mopoautot pysäköivät Niementien levikkeelle.
- Pysäköintiruutuja noin 55.
- Kangasmoisionkadulle rakennetaan viherkaistaleiden paikalle noin 16 uutta pysäköintiruutua.



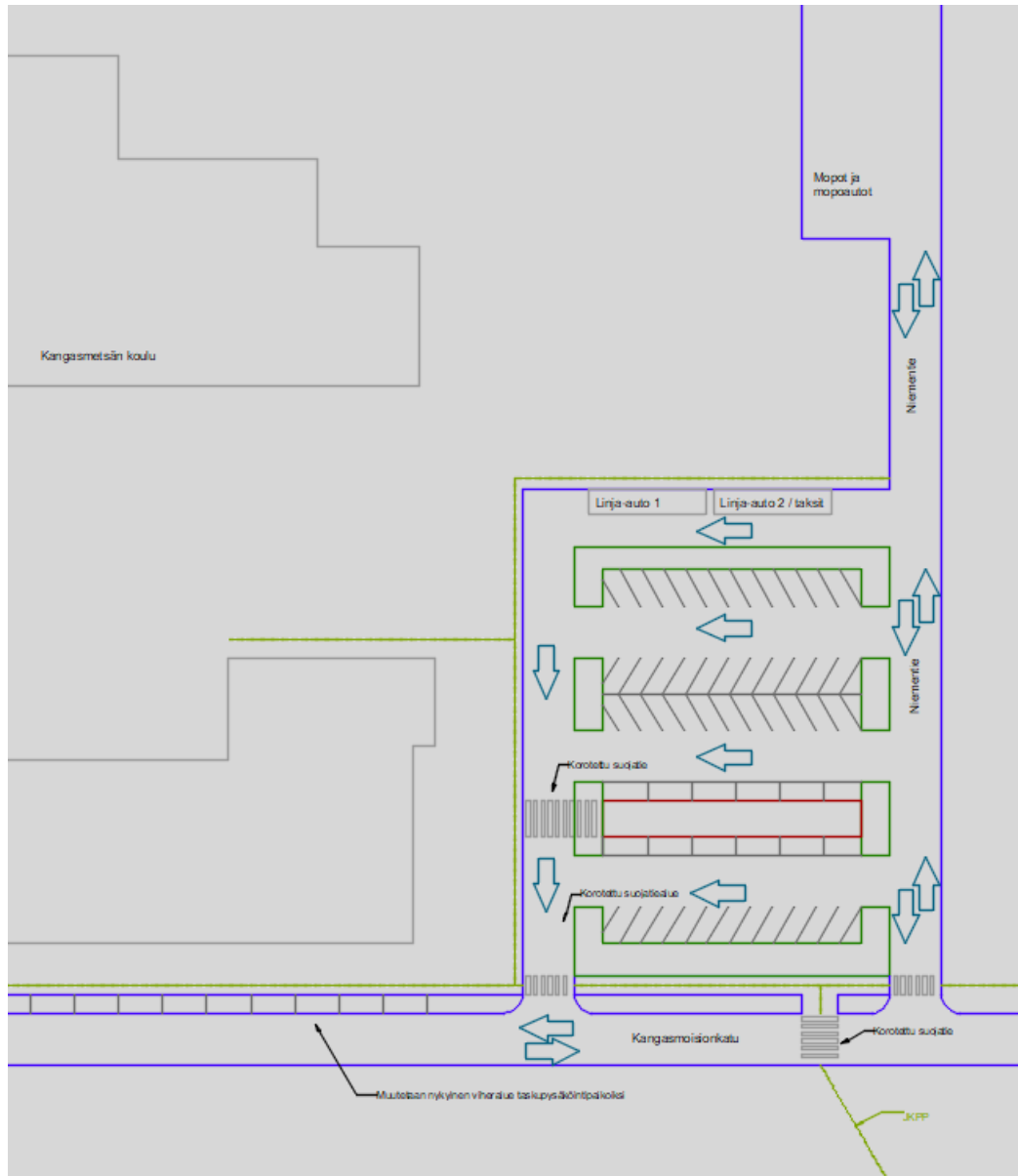
VE2

- Pysäköinti- ja saattoalueelle ajetaan Niementien kautta, ja pysäköintialueen ajosuunnat muutetaan yksisuuntaisiksi.
- Pysäköintialueen kaksi paikoitusriviä muutetaan saattoliikenteelle tarkoitetuksi. Saattoliikennepaikalle rakennetaan korotettu odotustila, jolta johtaa korotettu suojatie koululle. Henkilöautot voivat saattaa oppilaita odotustilan molemmin puolin.
- Koulutaksit ja koululinja-autot ohjataan pysäköintialueen pohjoisreunalle omalle saattopaikalleen, jotta käännökset olisivat väljempiä eikä linja-autoliikenne sekoittuisi kevyen liikenteen kanssa.
- Pysäköintialueen eteläisin vinopysäköintirivi on varattu henkilökunnan pysäköintiä varten.
- Mopoille oma selkeästi rajattu ja asfaltoitu pysäköintialue Niementien levikkeelle.

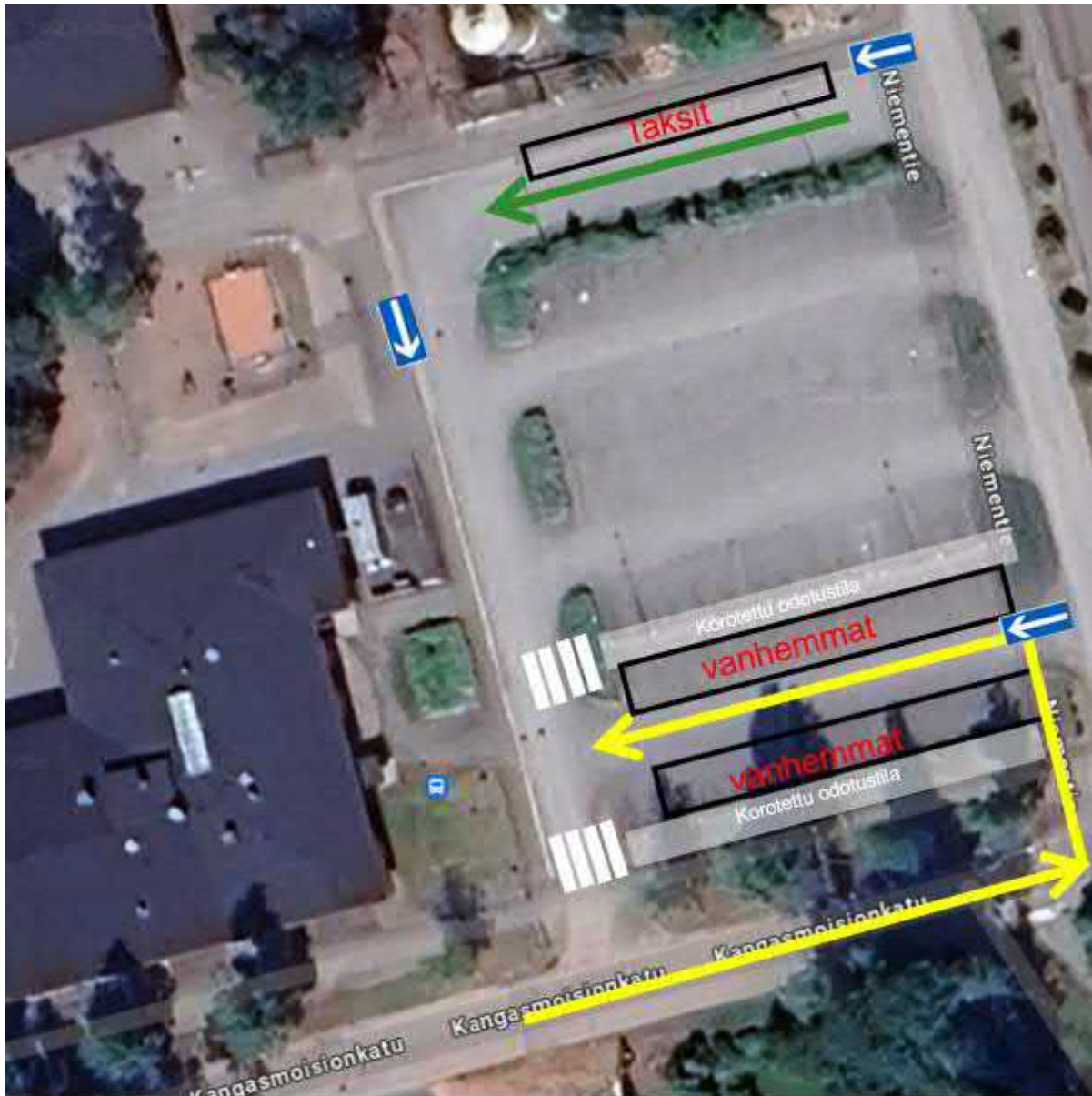
Kuvat: Google Maps

VE2

- Saattoliikenteen korotettu alue (punaisella), "odotustila", on samassa kohdassa kuin VE1:ssä, mutta saatto voi tapahtua joko odotustilan pohjois- tai eteläpuolelta.
- Peräkkäin mahtuu samanaikaisesti enintään noin 2 x 6 eli 12 henkilöautoa.
- Odotustilalta johdetaan korotettu suojatie koululle. Odotustilan pohjoispuolelta kulkeva saattoliikenne joutuu ylittämään tämän suojatien.
- Lapsi on aina samalla odotustilalla, joten saattaja voi valita ensimmäisen ja toisen välin välillä lasta hakiessa.
- Henkilökunnan pysäköinti pysyy eteläisimmässä rivissä, mutta muutetaan vinopysäköinniksi.
- Muu pysäköinti muutetaan vinopysäköinniksi, mikä korostaa yksisuuntaisuutta. Mopot ja mopoautot pysäköivät Niementien levikkeelle.
- Pysäköintiruutuja noin 44.
- Kangasmoisionkadulle rakennetaan viherkaistaleiden paikalle noin 16 uutta pysäköintiruutua.



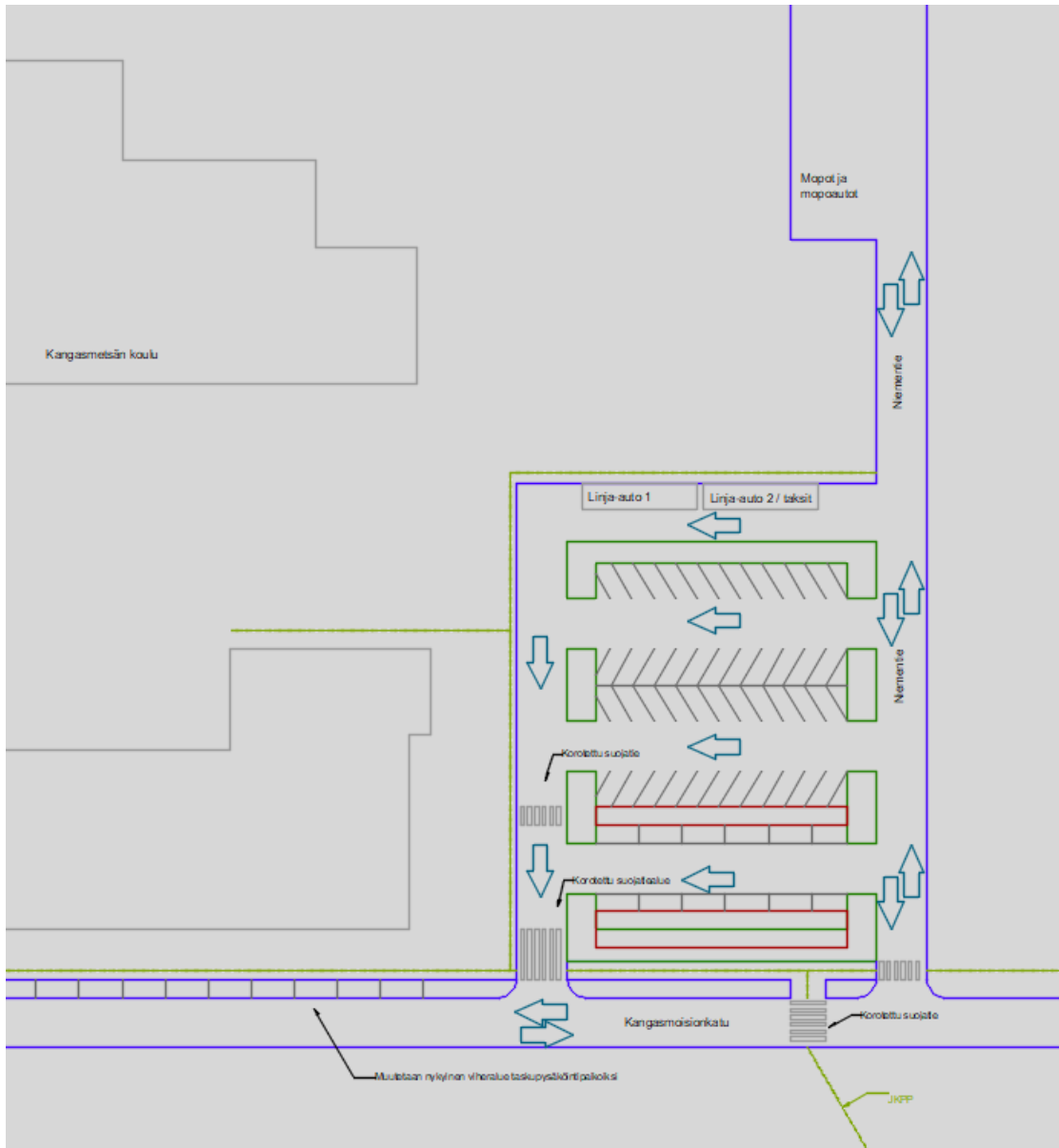
Piirros on suuntaa antava



Kuva: Google Maps

VE3

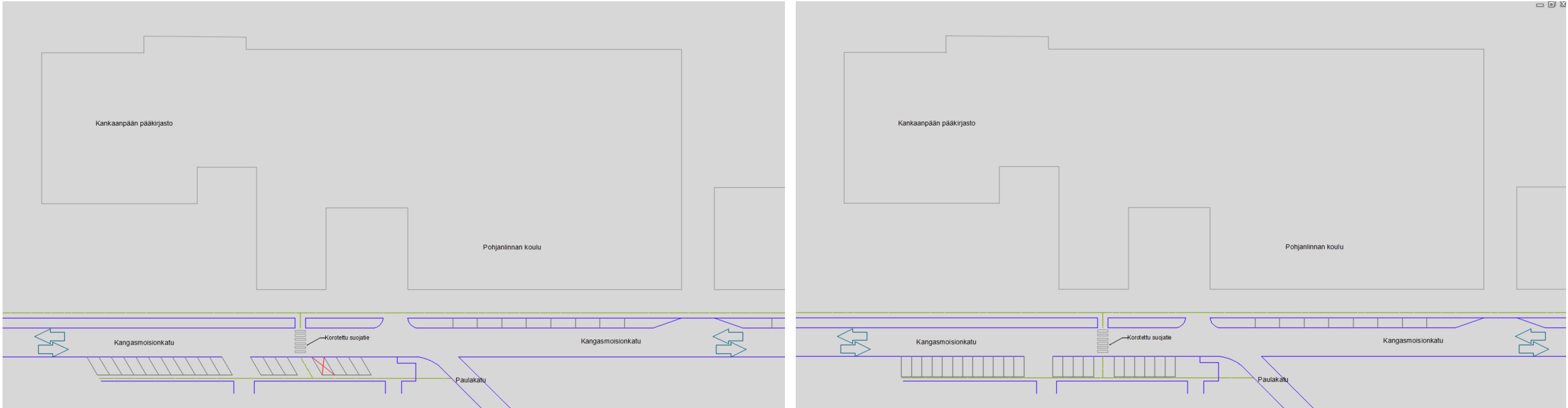
- Pysäköinti- ja saattoalueelle ajetaan Niementien kautta, ja pysäköintialueen ajosuunnat muutetaan yksisuuntaisiksi.
- Koulutaksit ja koululinja-autot ohjataan pysäköintialueen pohjoisreunalle omalle saattopaikalleen, jotta käännökset olisivat väljempää eikä linja-autoliikenne sekoittuisi kevyen liikenteen kanssa.
- Pysäköintialueen eteläisimmän ajoradan molemmille puolille rakennetaan korotetut odotustilat, joiden viereen pysähtyminen tapahtuu ajoradan suuntaisesti. Odotustiloilta johtaa korotetut suojatiet kouluille.
- Muu alue on varattu vinopysäköinnille.



Piirros on suuntaa antava

VE3

- Kaksi korotettua saattoliikenteen aluetta (punaisella), ”odotustilat”, joille ajetaan ensimmäisestä välistä.
- Peräkkäin mahtuu samanaikaisesti enintään noin 2 x 6 eli 12 henkilöautoa.
- Odotustiloilta johdetaan korotetut suojatiet koululle. Erityisesti eteläisimmän suojatien yli kulkee paljon saattoliikennettä, jolloin syntyy paljon kohtaamistilanteita jalankulkijoiden ja kuljettajien välillä.
- Lasta hakiessa kuljettajan täytyy tietää etukäteen, kummalla odotustilalla lapsi odottaa.
- Henkilökunnan pysäköinti ei säily eteläisimmässä rivissä.
- Muu pysäköinti muutetaan vinopysäköinniksi, mikä korostaa yksisuuntaisuutta. Mopot ja mopoautot pysäköivät Niementien levikkeelle.
- Pysäköintiruutuja noin 44.
- Kangasmoisionkadulle rakennetaan viherkaistaleiden paikalle noin 16 uutta pysäköintiruutua, mikä korvaa osin menetetyt pysäköintialueen pysäköintipaikat.



Korotettu suojatie nykyiseltä Kangasmoisionkadun vinopysäköintialueelta koululle

- VE1: Vinopysäköinti säilyy. Vähintään yksi ruutu poistetaan, jotta peruutus ei tapahdu suojatielle. Sijoitetaan korotettu suojatie kulkemaan Kangasmoisionkatu 6:n kellariluiskan kohdalta pysäköintialueelle.
- VE2: Muutetaan vinopysäköinti kohtisuoraksi tietä kohden, jotta peruuttaminen onnistuu molempiin suuntiin. Joitakin ruutuja saattaa olla tarpeen poistaa. Sijoitetaan korotettu suojatie kulkemaan Kangasmoisionkatu 6:n kellariluiskan kohdalta pysäköintialueelle.



Kuva: Google Street View

- Kangasmoisionkadun vinoparkista poistetaan kaksi reunimmaista paikkaa omakotitalon kohdalta parantamaan näkemää pihasta ajettaessa. Muotoillaan viherkaistale tien muotoon.



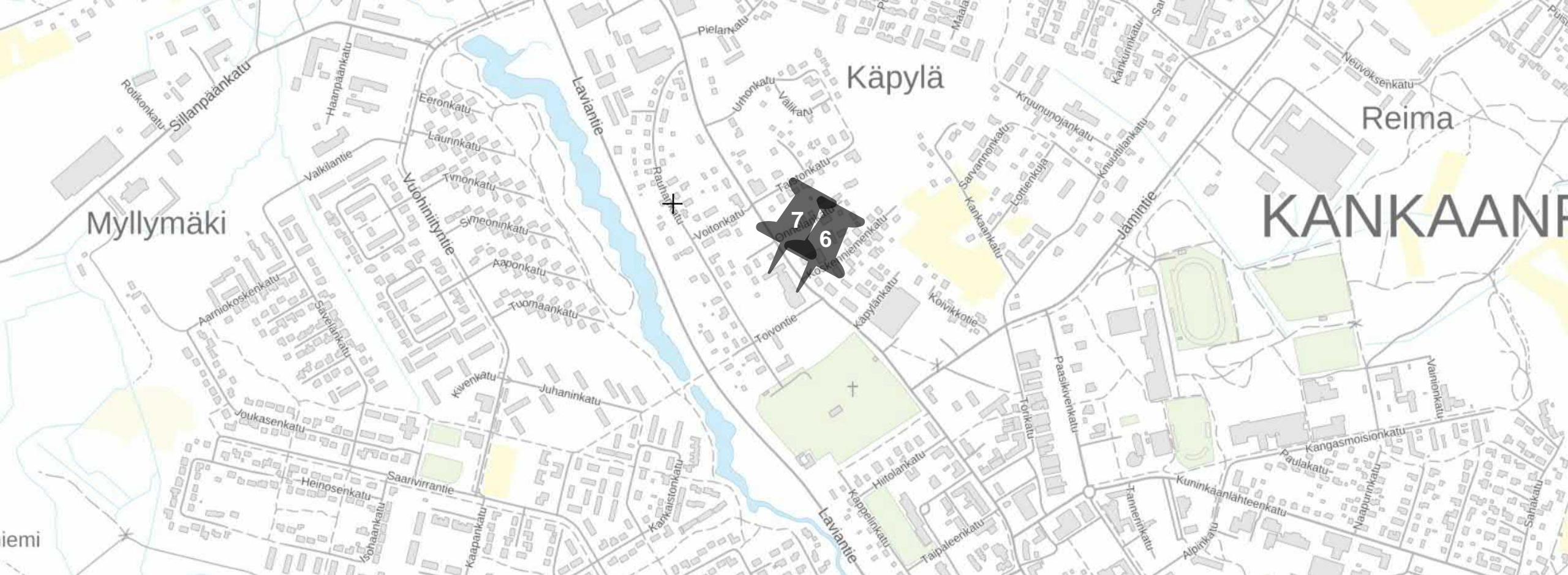
Kangasmoisionkadun viheralueen uudet taskupysäköintipaikat

- Kangasmoisionkadun koulun puolella olevan viheralueen käyttöönotto tienvarsipysäköintiä varten. Tämä toimenpide helpottaisi alueella olevaa pysäköintipaikkojen puutetta. Osa paikoista voidaan myös tarpeen vaatiessa varata vain henkilökunnan paikoitusalueeksi.

3

Kankaanpään yhteislyseo ja
päiväkoti Lysti

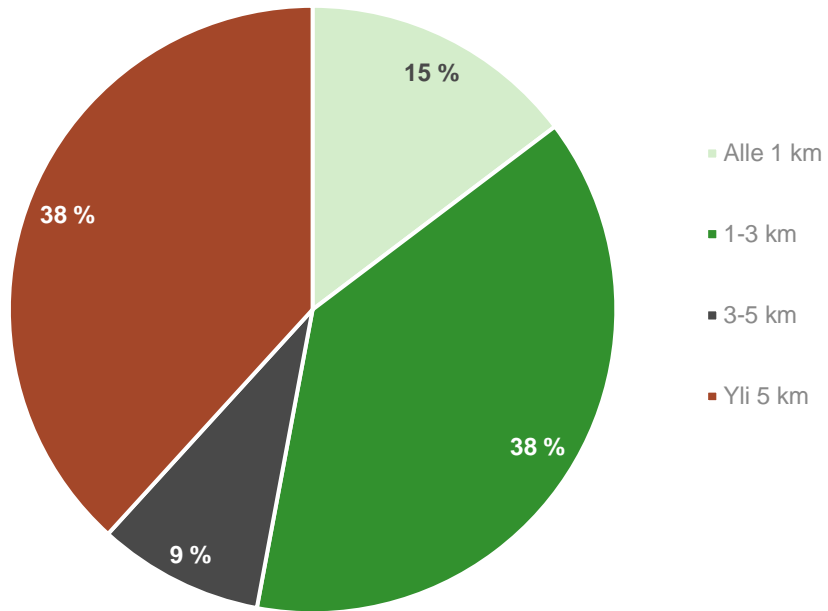
DESTIA



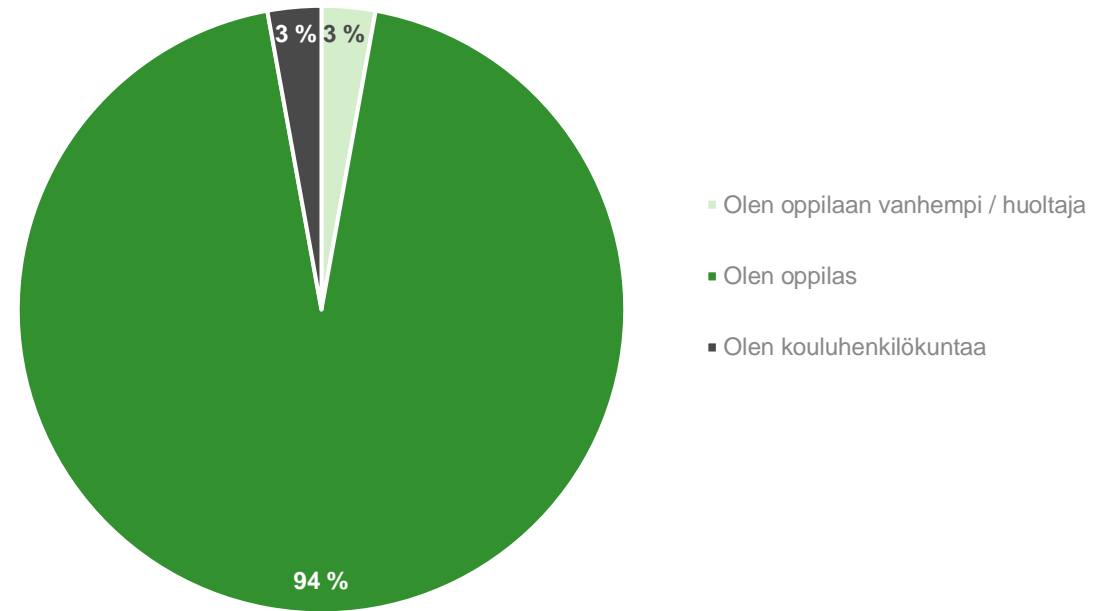
6. Kankaanpään yhteislyseo

7. Päiväkoti Lysti

Vastanneiden koulumatkan pituus

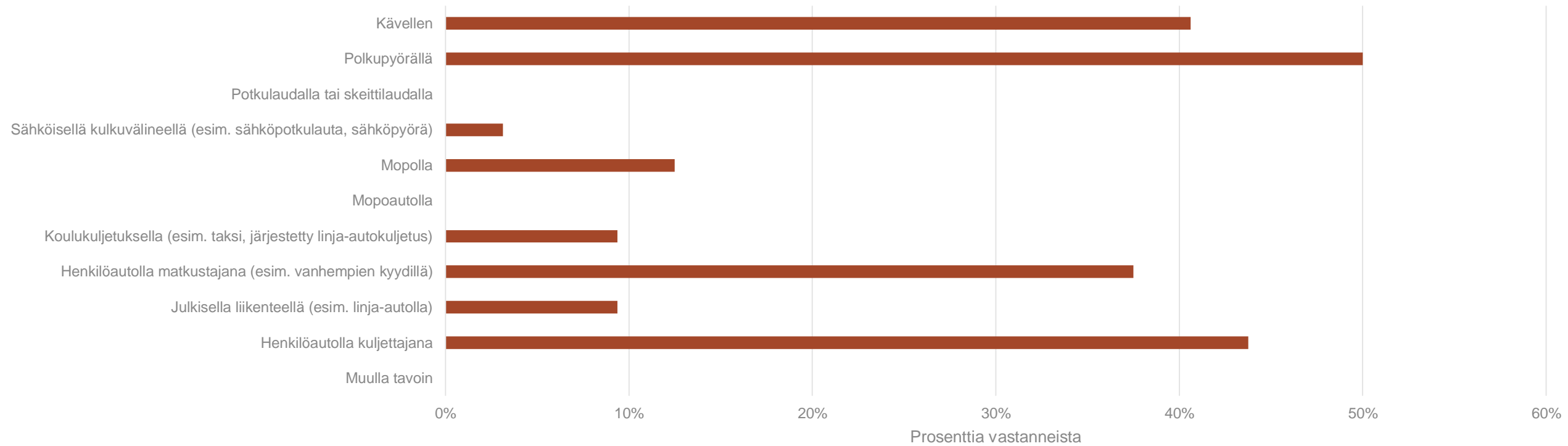


Vastanneiden suhde kouluun



Vastauksia 35 kpl

Miten liikut koulumatkasi / lapsesi liikkuu koulumatkansa yleensä?



Vastauksia 32 kpl

Mitkä asiat koet heikentävän koulun lähiympäristön liikennejärjestelyjen sujuvuutta ja/tai turvallisuutta? – Kyselyn vastaukset

- **Varattu-merkintöjä ei noudateta**, mikä vaikeuttaa oppitunnille (opettajana) ehtimistä. Toisaalta ymmärrän päiväkodin vanhempien tarpeen päästä lähelle päiväkotia.
- **Parkkipaikka: liian vaaleat parkkiruudut**, hutiloivat kuskit, **liian vähän parkkitilaa** etenkin perjantaisin
- **Parkkipaikka: liian vaaleat ruudut**, todistettu muutamia kolaritilanteita
- **Muutama tienylityskohta, vaikka niissä on suojatie**
- **Se, että lukiolla ei ole tarpeeksi parkkipaikkoja ja hiekkaparkille on vaikeaa ajaa**
- **Liian vähän parkkipaikkoja**
- **Omalla autolla kuljettaessa lyseon risteys on hyvin ruuhkainen, hidas ja hieman hankala**
- **Talvisin lumikasat** esim. Kankaanpään yhteislyseon parkkipaikalla. Kun on ajamassa pois parkkikselta, ei välttämättä näe, onko tiellä tulossa autoja
- **Ihmiset ei osaa ajaa**
- **Lukiosta lähdetäessä on loiva mäki**. Talvella lähdetäessä auto voi jäädä sutimaan / ei lähde halutulla tavalla liikkeelle jolloin riskinä voi olla kylkeen ajo kun autolla kestää kiihdyttää ja saapua itse ajoradalle tai jalkakäytävän vaarantaminen kun keskittyy siihen että auto edes lähtisi eteenpäin. Näkyvyys voisi olla hieman parempi vasemmalle katsottaessa
- **Kuljettajat jotka eivät huomioi kevyttä liikennettä**
- **Vaaralliset tienylitykset**, minä menen ajattelutapa, liikennesääntöjen noudattamisen puute
- **Sujuvuutta heikentää kolmen bussin kaukainen pysäkki** (lukiolta tulee kävellä kiireellä palloiluhallin pysäkille)
- **Kankaanpään Yhteislyseon parkkipaikat ovat todella ahtaat**

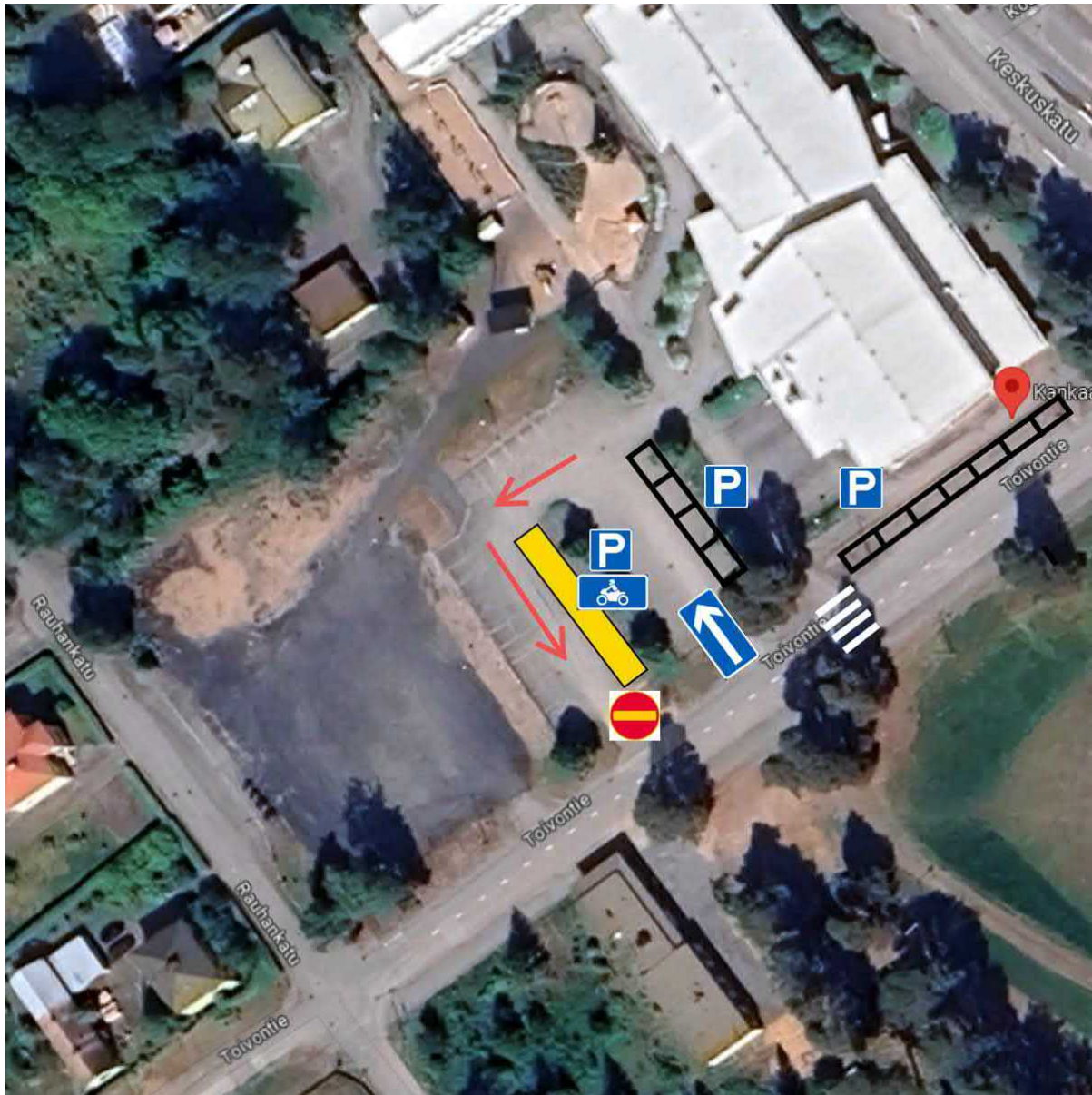
Yhteenvedo ongelmakohdista kyselyn ja havaintojen mukaan

- Parkkipaikat: merkinnät koetaan liian haaleina, ruudut kapeina ja niiden määrä puutteellisena.
- Kuljettajat eivät huomioi kevyttä liikennettä, mistä johtuen kadunylitykset koetaan vaarallisina.
- Linja-autopysäkillä välillä pysäköityjä autoja.
- Lukion läheisyydessä lumikasojen sijoittelu koetaan näkyvyyttä heikentävänä ja Toivontien mäen talvikunnossapito puutteellisena.



Kuvat: Google Street View

Toimenpide-ehdotukset

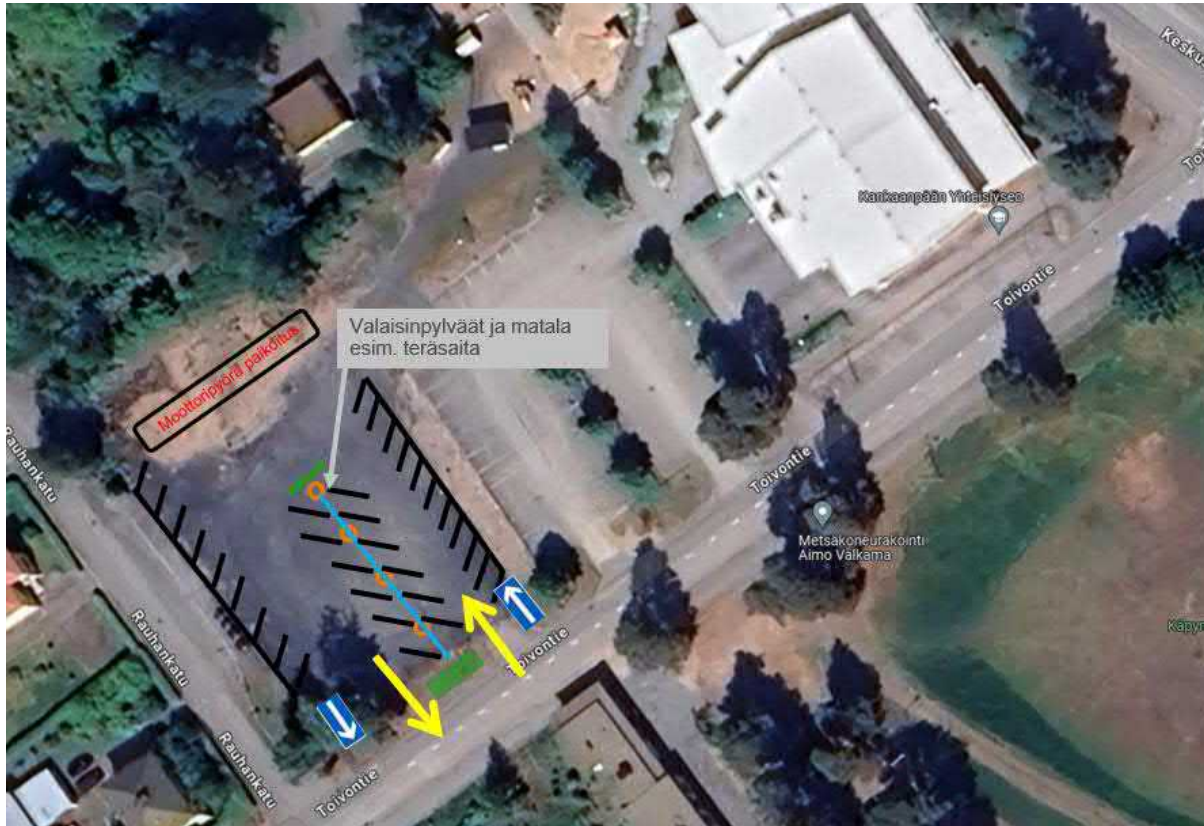


Kuva: Google Maps

VE1a

- Toivontien pysäköintipaikkojen uudelleen maalaaminen ja muuttaminen tien suuntaisiksi.
- Selkeä kiertosuunta pysäköintialueelle.
- Pysäköintialueen pysäköintipaikkojen uudelleen maalaaminen vinoparkeiksi (punaisten nuolien vieressä kuvassa).
- Mopoille osoitettu oma pysäköintialue.
- Kunnossapito: Lumen parempi sijoittelu ja Toivontien mäen liukkauden esto.

VE1b

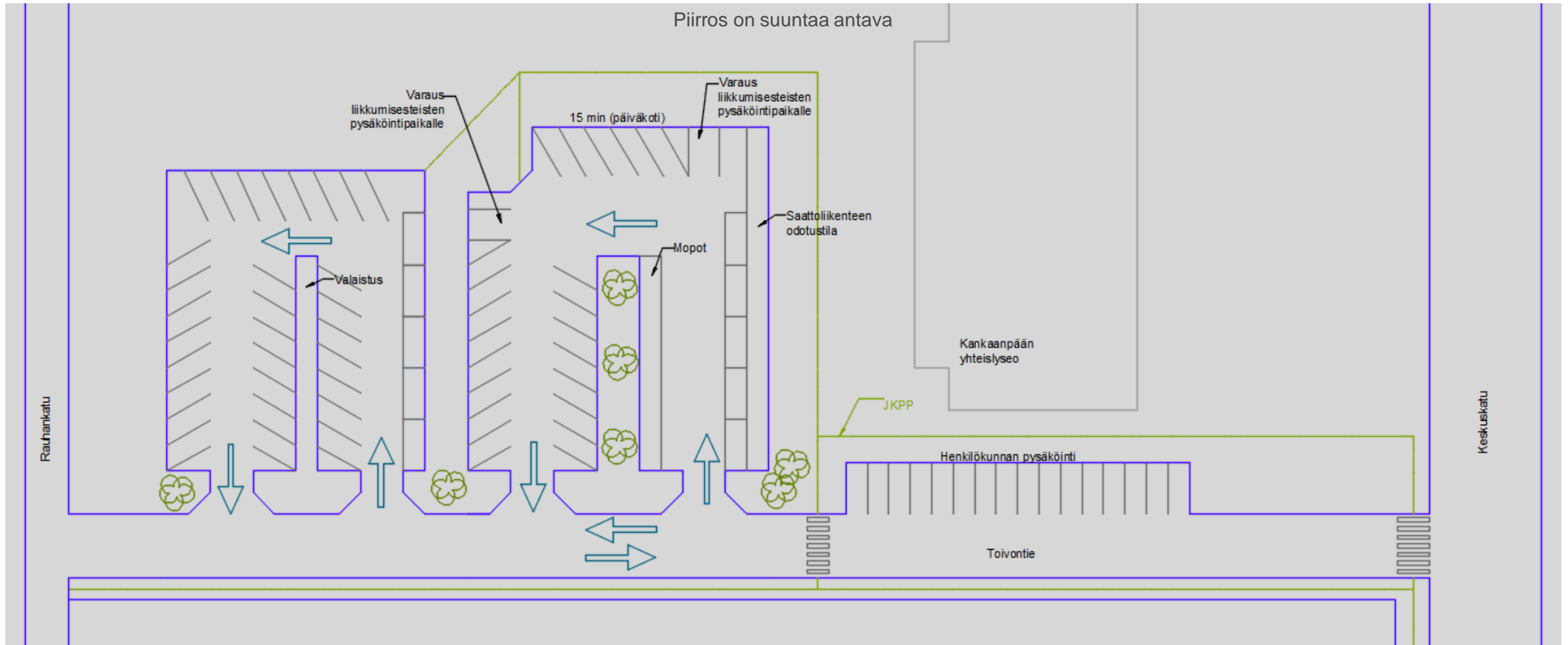


Kuva: Google Maps

- Sorapäälysteinen kenttä asfaltoidaan ja tehdään pysäköintialueeksi. Yksisuuntainen, vastapäivään oleva kiertosuunta.
- Tehdään pysäköinnistä vinopysäköinti.
- Pysäköintialueen pohjoisreunaan tilaa moottoripyörille.

VE2

Piirros on suuntaa antava



- ”Vanha pysäköintialue”: yksisuuntainen, vastapäivään oleva kiertosuunta. Päiväkotiin saattaville pysäköinti on varattu sisäänajoa vastapäätä. Saattoliikenteelle on oma alue sisäänajon oikealla puolella. Mopot pysäköidään sisäänajon vasemmalle puolelle. Alueella on varaus kahdelle liikkumisesteisten pysäköintipaikalle. Vinopysäköinti korostaa yksisuuntaisuutta.

- ”Uusi pysäköintialue”: alue asfaltoidaan ja muutetaan pysäköintialueeksi. Yksisuuntainen, vastapäivään oleva kiertosuunta. Vinopysäköinti korostaa yksisuuntaisuutta. Lisätään uutta valaistusta.
- Henkilökunta pysäköi Toivontien varressa olevalle paikoitusalueelle



Keskuskadun linja-autopysäkki *Yhteislyseo E*

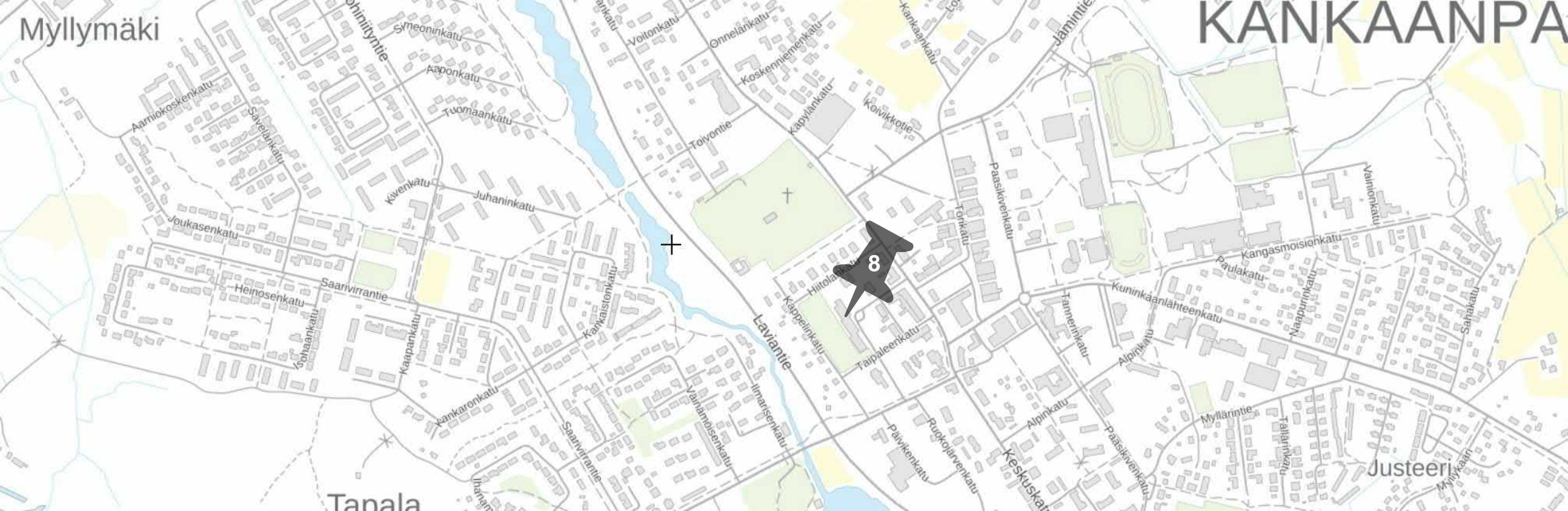
- Merkitään linja-auton pysäkin tila paremmin ajoratamaalauksin, sekä esimerkiksi heijastimella varustetuin pollarein rajaamaan aluetta. Linja-autopysäkillä myös katos, kuten toisella puolen katua ja pysäkin merkki lähemmäs tielinjaa.
- Kävely- ja pyöräilyliikennettä ei tulisi ohjata linja-autopysäkin odotustilan editse.

Kuva: Google Street View

4

Keskustan koulu

DESTIA

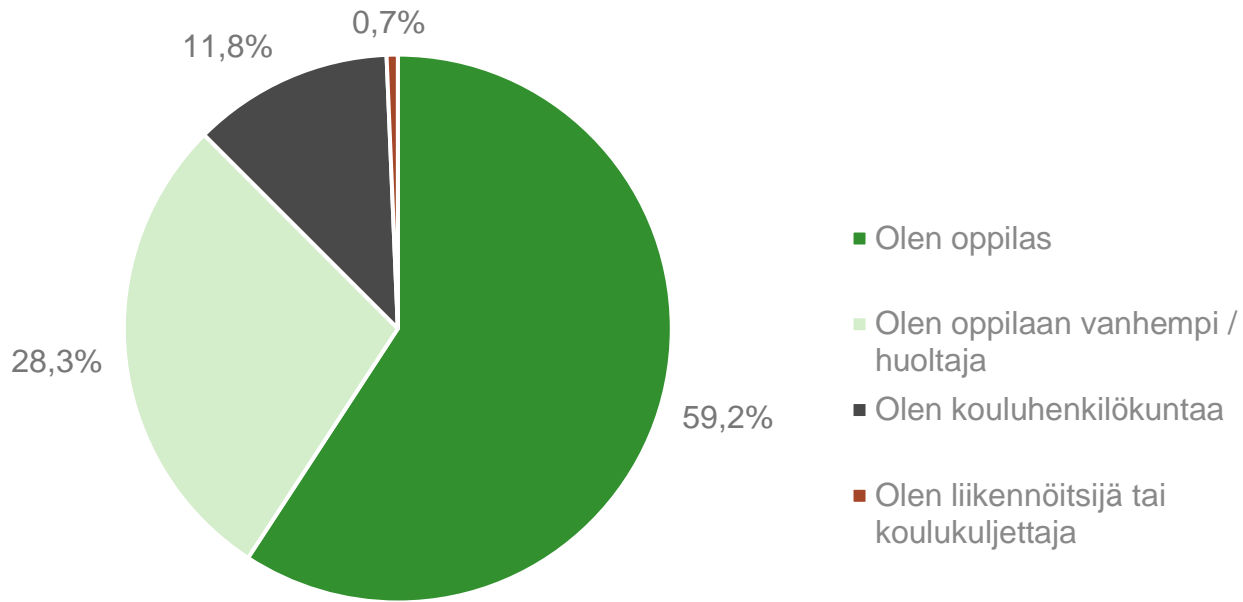


8. Keskustan koulu

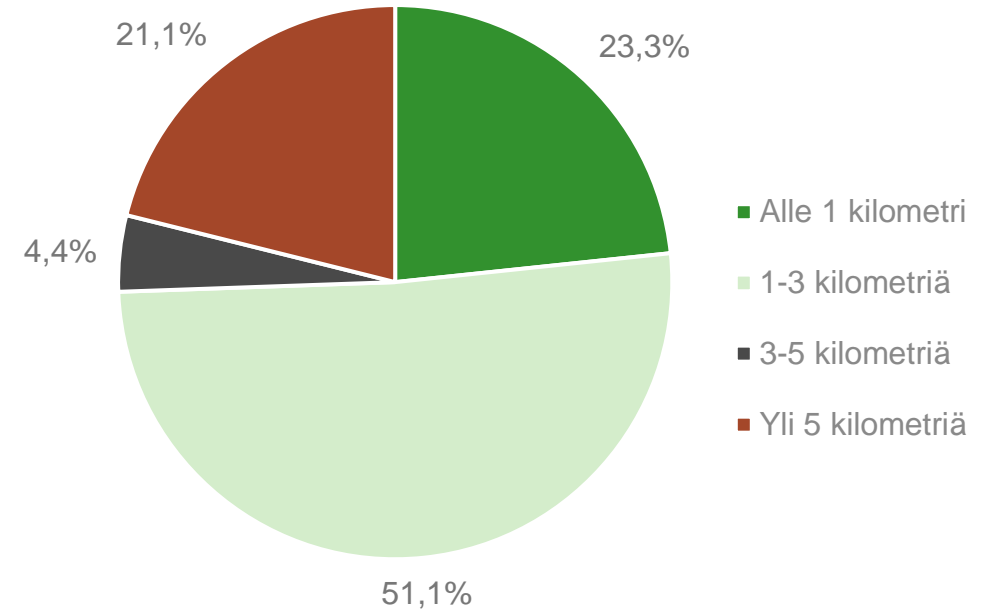
DESTIA

A COLAS COMPANY

Vastanneiden suhde kouluun



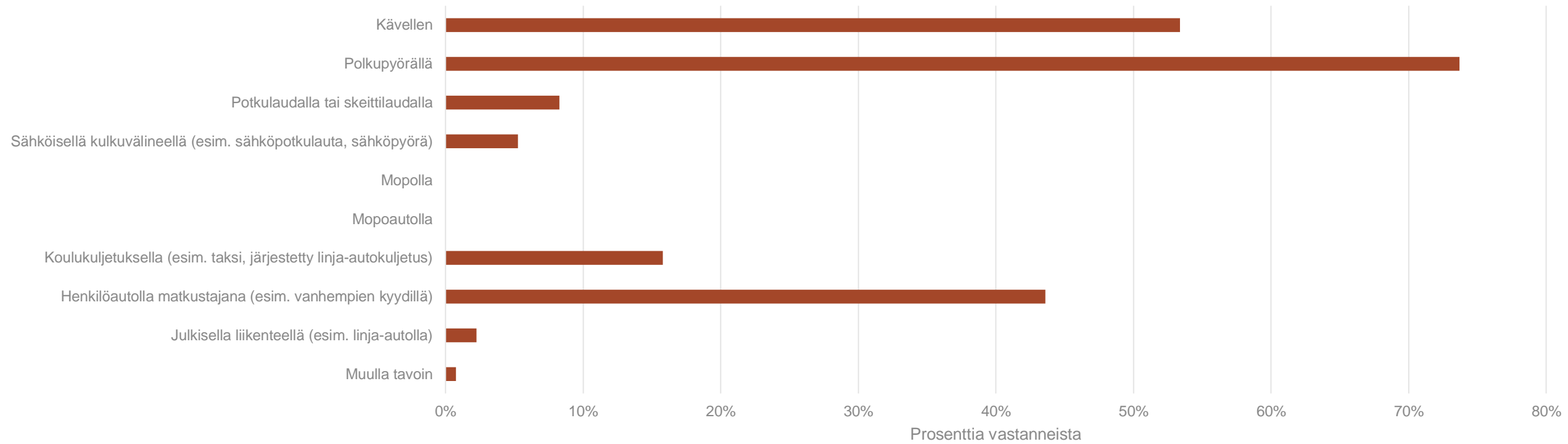
Vastanneiden koulumatkan pituus



Vastauksia 152 kpl

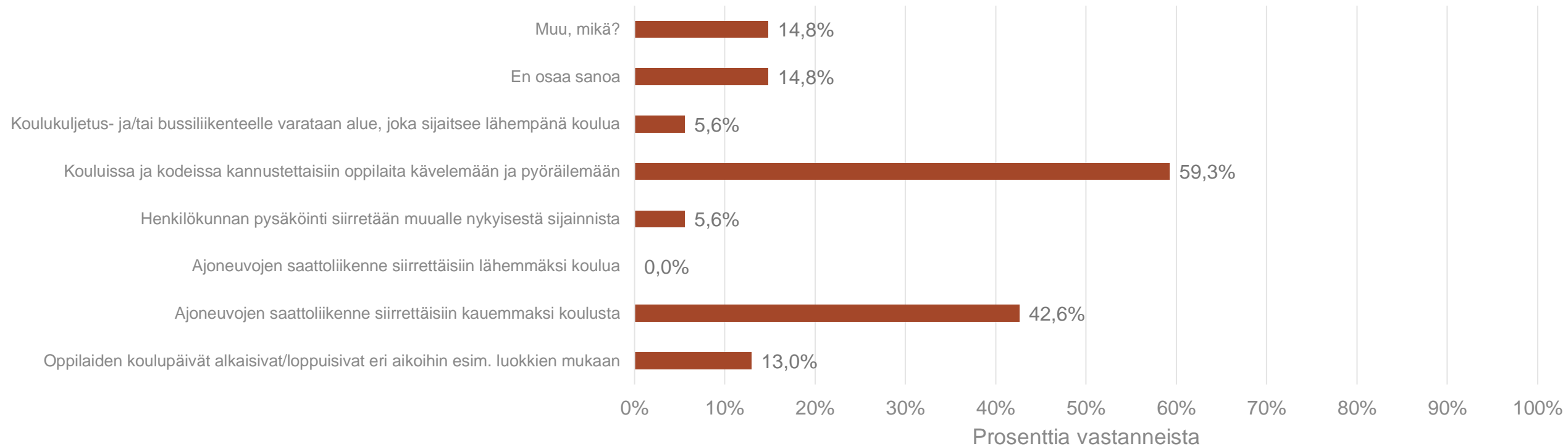
Vastauksia 90 kpl

Miten liikut koulumatkasi / lapsesi liikkuu koulumatkansa yleensä?



Vastauksia 133 kpl

Mitkä keinot parantaisivat mielestäsi koulun lähiympäristön liikenteen sujuvuutta, saavutettavuutta ja turvallisuutta?



Mitkä asiat koet heikentävän koulun lähiympäristön liikennejärjestelyjen sujuvuutta ja/tai turvallisuutta? – Poimintoja vastauksista

”Keskustan koulun saattoväylät ovat aivan liian ahtaat Taipaleenkatu on liian ahdas, varsinkin talvisin (lumipenkat). Samoin Hiitolankatu on ahdas, kun saattoliikennettä kulkee kahteen suuntaan. Pelottaa koululaisten puolesta, jotka puikkelehtivat kävellen ja pyörillä autojen joukossa.”

”Yksityisautoilla lapsia kускаavat eivät noudata sääntöjä. Pysähdytään/parkkeerataan mihin sattuu mm suojateistä välittämättä. Tukitaan risteykset ettei kukaan pääse oikein mihinkään. Muksut painelee seassa. Taipaleen katu ehkä pahin. Taipaleen ja Pappilan kadun risteys aivan hirveä sumppu monesti. Taipaleen kadun pysäköintikielto suuri vitsi, kukaan ei noudata eikä kukaan valvo. Etenkin yläpäässä lähes päivittäin autoja pysäköitynä 3 m kielto-merkestä. Koulutaksit painaa kovaa vauhtia Pappilankadun läpi, vanhemmat ja muksut poukkoilee seassa, monikaan ei taida tiedostaa että kyseessä katu eikä parkkialue. Selkä alue saattoliikenteelle olisi mielestäni hyvä, yksisuuntainen ja sellainen ettei siellä juuri tarvitsisi kävellä seassa.”

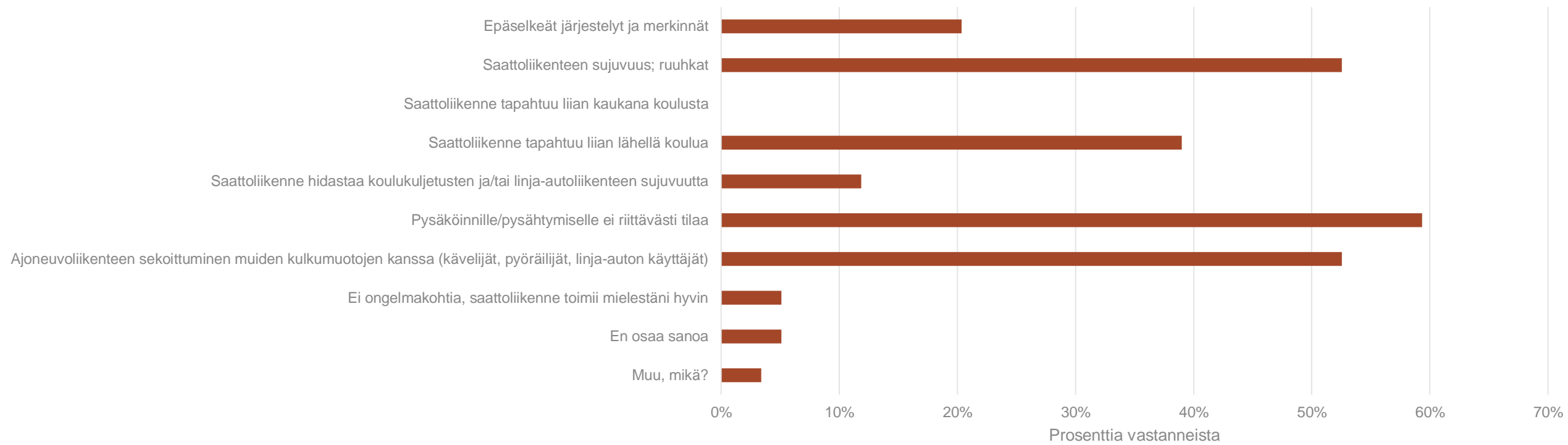
”Taipaleenkadun puoleinen liikenne on ruuhkaisu. Taipaleenkadun sijaan oppilaat voisi jättää tai noutaa linja-autoaseman parkkipaikalle/parkkipaikalta.”

”Pysähtyminen niihin paikkoihin, joissa se ei ole sallittua.”

DESTIA

A COLAS COMPANY

Mitä koet saattoliikenteen ongelmakohtiksi?



Vastauksia 59 kpl

Kyselyn vastausten yhteenveto

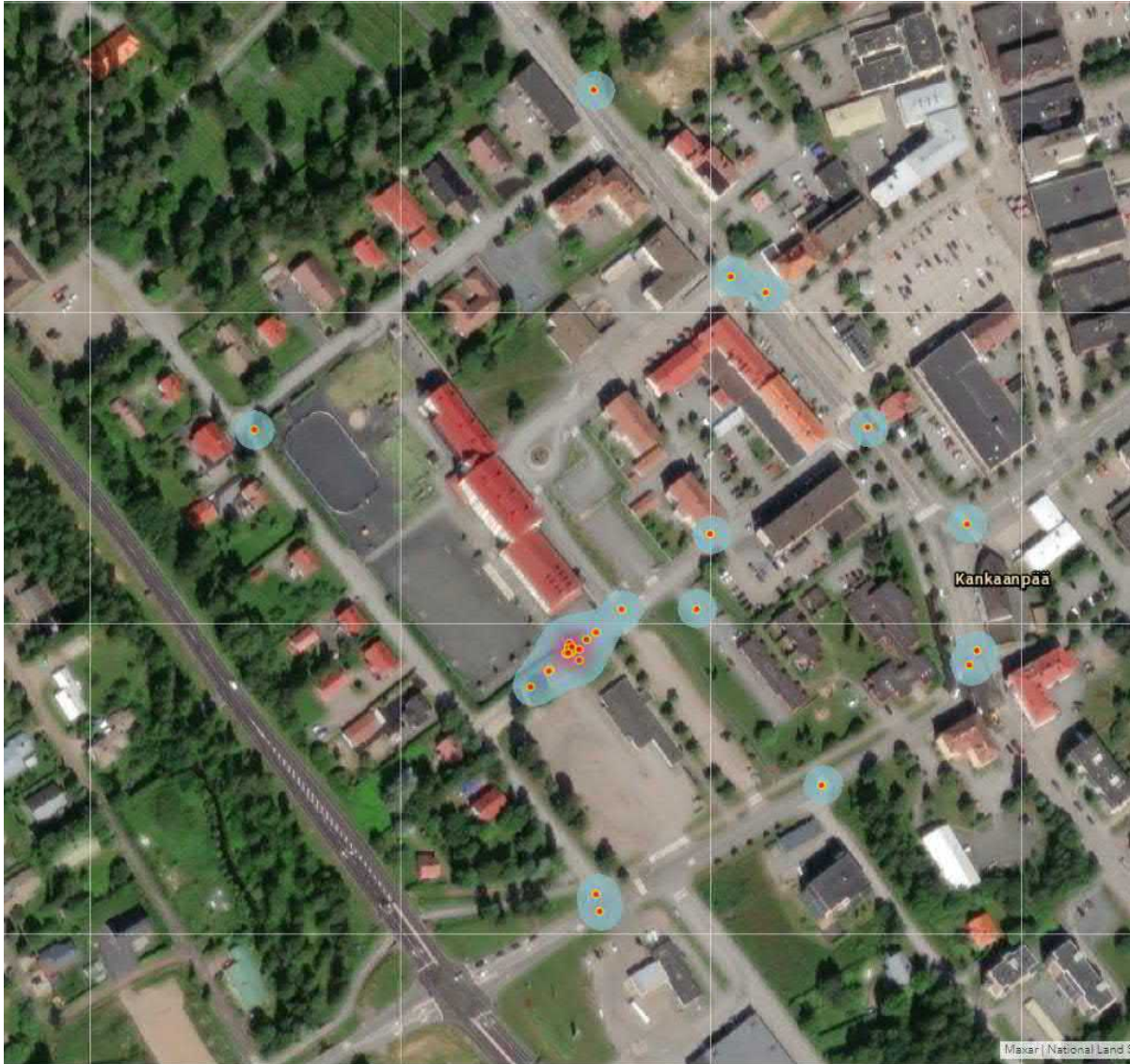
- Kouluun kuljetaan pääasiassa polkupyörällä, kävellen ja henkilöauton kyydillä.
- Kouluun pyörällä kulkevat kokivat itse matkansa tutuksi ja turvalliseksi, mutta lasten vanhemmille suunnattuun kysymykseen vastanneet kokivat koulumatkan sisältävän vaarallisia paikkoja.
- Koulukuljetus koettiin pääosin turvalliseksi, helpoksi ja käytännölliseksi, mutta kyytien organisointiin ei oltu yhtä tyytyväisiä.
- Pysäkkien saavutettavuudessa koettiin olevan puutteita.
- Ajoneuvoliikenteen saattoliikenteeseen oltiin tyytymättömiä: saattoliikenne koettiin ruuhkaiseksi eikä pysähtymiselle ole riittävästi tilaa. Kulkumuotojen sekoittuminen koettiin myös ongelmana.



Kuvat: Google Street View

Yhteenveto ongelmakohtista kyselyn ja havaintojen mukaan

- Koulu ohjeistaa, että autolla kouluun tuotavien oppilaiden jättöpaikaksi valittaisiin joko Hiitolankadun levike tai Kappelinkadun levike.
 - Saattoliikenne tapahtuu kuitenkin käytännössä Taipaleenkadulla, mistä aiheutuu vaaratilanteita, koska ajoneuvot ovat ajoittain pysäytettyinä suojateiden päälle tai eteen.
 - Saattoliikenteestä aiheutuu vaaratilanteita jalankulkijoille ja pyöräilijöille.
- Palautteiden perusteella Hiitolankatu on kuitenkin saattoliikenteen kannalta liian ahdas ja Kappelinkadun levike kooltaan riittämätön.



Karttavastaukset

- Karttavastausten hotspot sijoittuu selkeästi Taipaleenkadulle:
 - Kuljettajat pysäköivät suojatielle ja jalkakäytävälle.
 - Pysäköintikieltoa jätetään noudattamatta.
 - Eri liikennemuodot sekoittuvat.
- Lähiympäristön suojatiet on koettu myös vaarallisina autoilijoiden käyttäytymisen ja ylinopeuksien vuoksi.



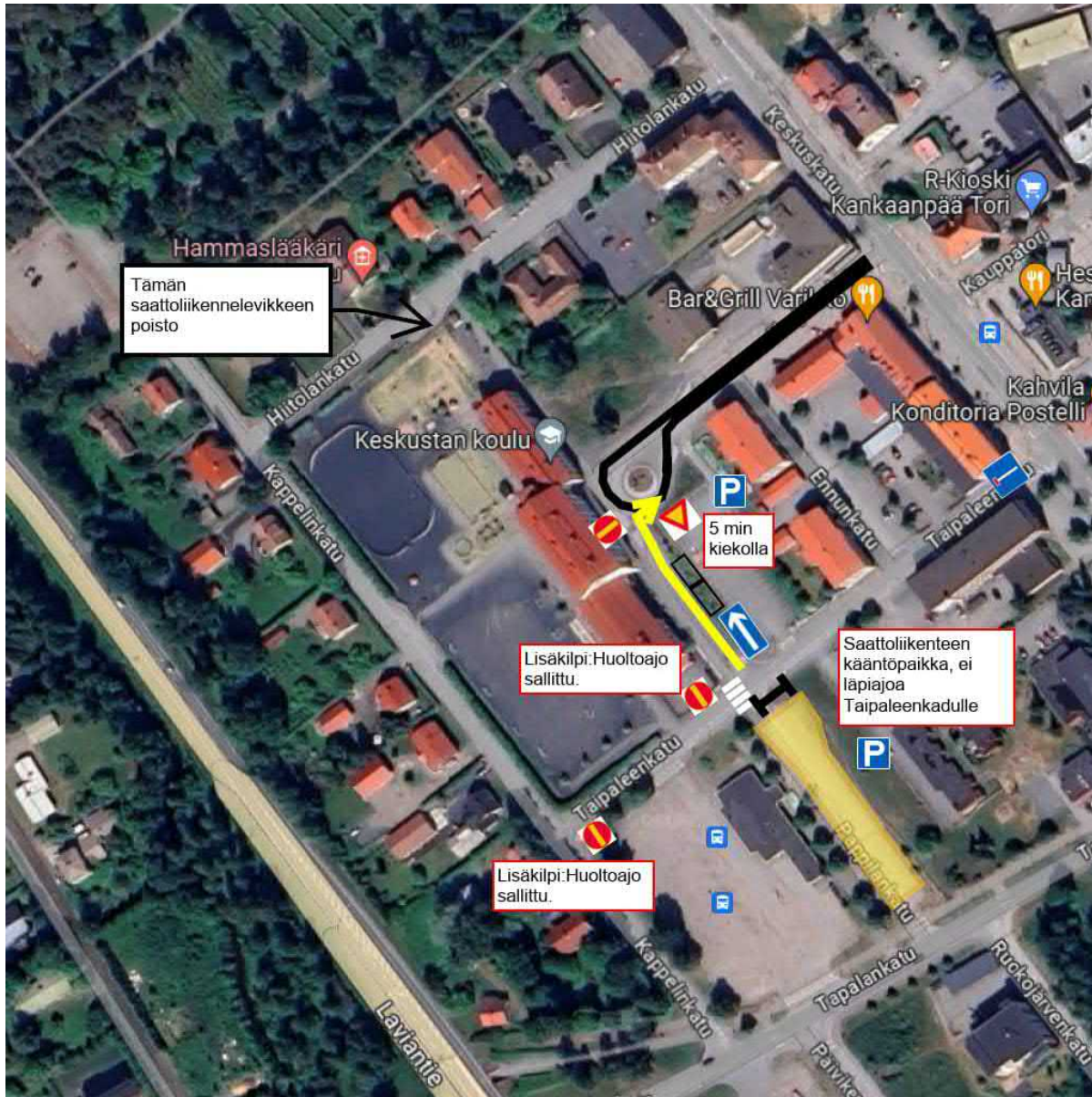
MAASTOTARKKAILUN HAVAINNOT:

- Osa saattoliikenteestä suuntautui Taipaleenkadulle: aamun huipputunnin (klo 7.35 – 10.15) tarkkailun aikana 18 kertaa oppilaan jättö tapahtui joko Taipaleenkadulla tai Pappilankadulla siten, että Pappilankadun kautta läpiajettiin Taipaleenkadulle.
- Liikenne melko vähäistä
- Linja-autoaseman kohdalla olevan suojatien päälle/välittömään läheisyyteen pysähtyi useampi ajoneuvo.

Toimenpide-ehdotukset

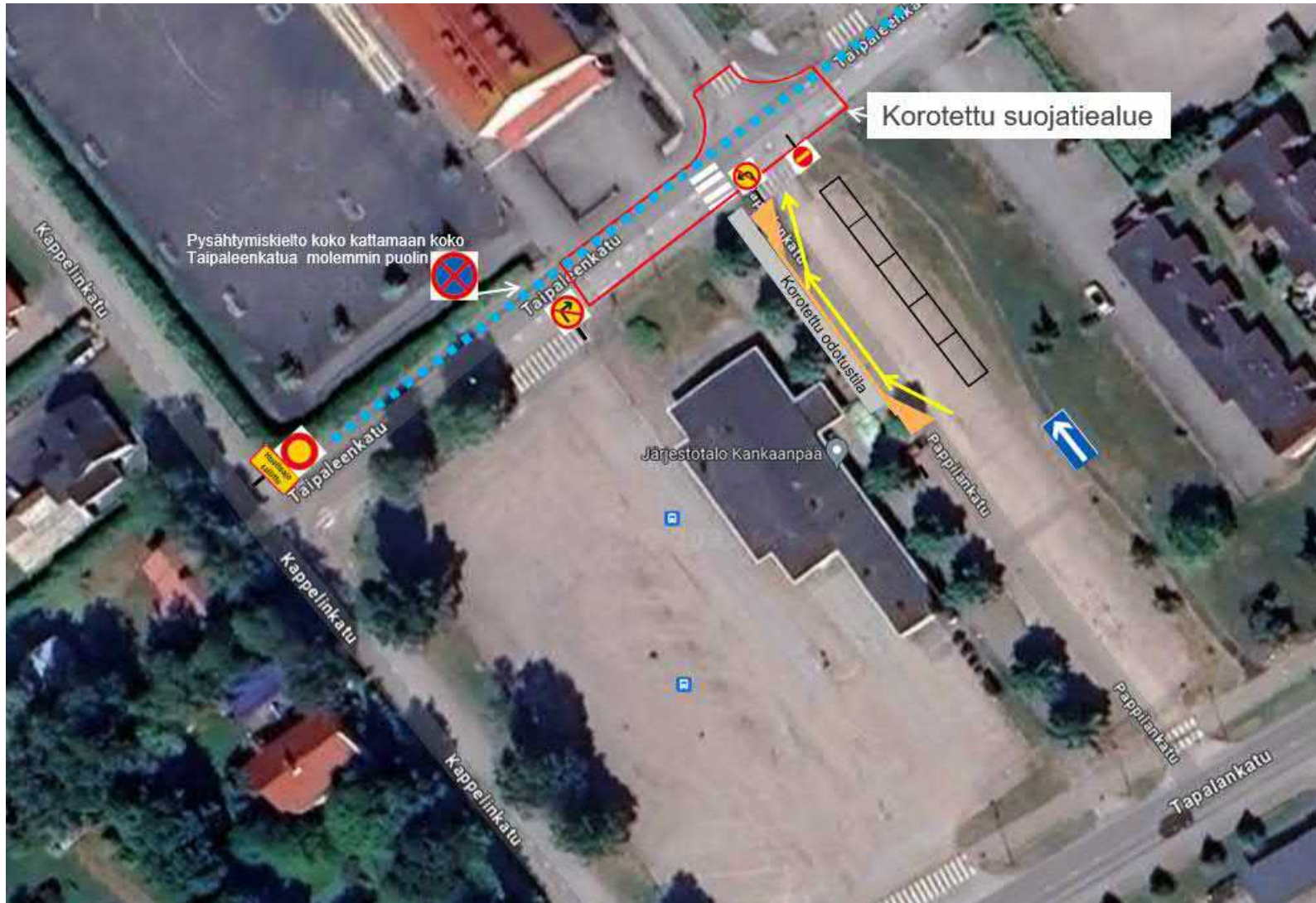
VE1

- Muutetaan koulun ja pysäköintialueen välisen kadun ajosuuntaa. Kadulla sijaitsevat saattopaikat siirretään kadun toiselle puolelle.
- Pappilankadulla sijaitsevalta pysäköintialueelta estetään läpiajo Taipaleenkadulle ja kadun päähän tehdään jättö- ja kääntöpaikka saattoliikenteelle.
- Taipaleenkatu rauhoitetaan myös läpiajolta. Läpiajo sallitaan kuitenkin huoltoliikenteelle. Kappelinkadulta Taipaleenkadulle sallittu vain huoltoajo. Linja-autot ajavat linja-autoasemalle Tapalankadun kautta ja poistuvat samaa kautta.
- Uusi ohjeistus saattoliikenteelle, yhteistyössä rakennetun ympäristön edustajan kanssa. (Huomioidaan Kappelinkadun ja Hiitolankadun asukkailta tullut palaute.)



Kuva: Google Maps

VE2a



Kuva: Google Maps

- Huoltajien tuottama saattoliikenne vain koulun viereiselle Pappilankadun pysäköintipaikalle. Liikenne muutetaan yksisuuntaiseksi.
- Merkitään erillinen saattoliikennepaikka pysäköintialueen vasempaan reunaan, johon rakennetaan korotettu odotustila. Oikean reunan pysäköintiruudut käännetään rinteeseen myötäisiksi riittävän ohitustilan takaamiseksi.
- Korotettu suojatiealue myös pysäköintipaikalta tultaessa Taipaleenkadulle, suojatiet molemmin puolin Pappilankadun risteystä koulun edessä.
- Liikenne ohjataan Taipaleenkadulle, oikealle kääntyminen vain sallittu.
- Taipaleenkatu rauhoitetaan myös läpiajolta. Läpiajo sallitaan kuitenkin huoltoliikenteelle. Kappelinkadulta Taipaleenkadulle sallittu vain huoltoajo. Bussit ajavat linja-autoasemalle Tapalankadun kautta ja poistuvat samaa kautta.
- Uusi ohjeistus saattoliikenteelle, yhteistyössä rakennetun ympäristön edustajan kanssa. (Huomioidaan Kappelinkadun ja Hiitolankadun asukkailta tullut palaute.)
- Pysäytymiskielto koskemaan koko Taipaleenkatua.

VE2b



Kuva: Google Maps

- Huoltajien tuottama saattoliikenne ohjataan koulun viereiselle Pappilankadun pysäköintipaikalle. Liikenne muutetaan yksisuuntaiseksi.
- Merkitään erillinen saattoliikennepaikka pysäköintialueen vasempaan reunaan, johon rakennetaan korotettu odotustila. Oikean reunan pysäköintiruudut käännetään rinteen myötäisiksi riittävän ohitustilan takaamiseksi.
- Vaihtoehtoon voi lisätä joko VE3a tai VE3b rauhoittamaan Taipaleenkatu Pappilankadun ja Kappelinkadun väliseltä alueelta.
- Pysähtymiskiello koskemaan koko Taipaleenkata.



Kuva: Google Maps

VE3a

- Taipaleenkadulle koulun puoleiselle kaistalle jatketaan kapeaa jalankulun väylää korotetuksi odotustilaksi ja muotoillaan sen eteen saattoliikennepaikka huoltajille.
- Liikenne saattoliikennepaikan kohdalla muutetaan yksisuuntaiseksi.
- Koulun portin kohdalla ollut suojatie korotetaan ja merkitään herätevarsilla.
- Kulku Taipaleenkadulta linja-autoasemalle ja päinvastoin kielletään ajoneuvoliikenteeltä.

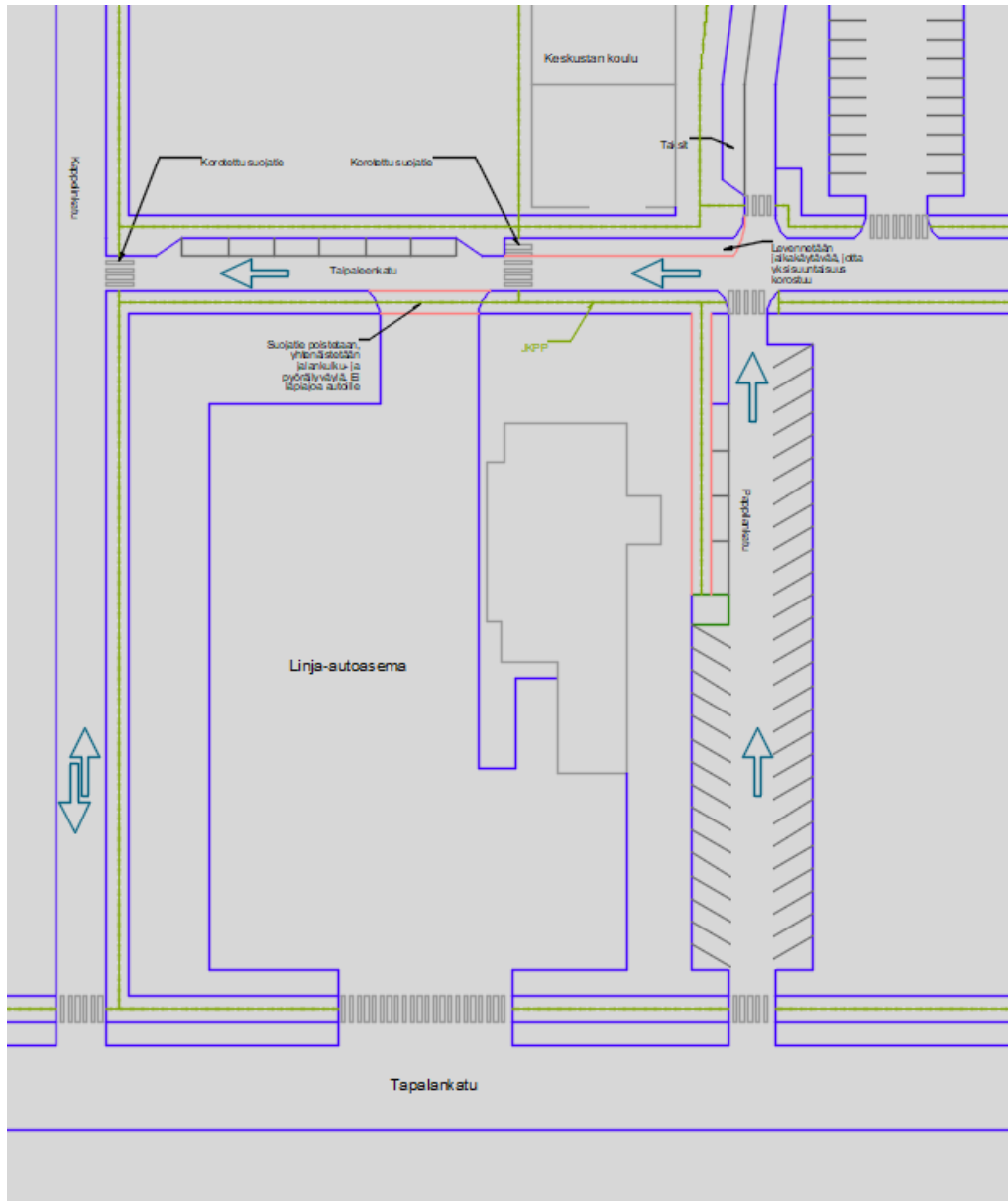


Kuva: Google Maps

VE3b

- Taipaleenkadun linja-autoaseman ja koulun välinen alue rauhoitetaan kokonaan moottoriajoneuvoilta. Alue muutetaan kävelykaduksi.
- Selvitetään linja-autoaseman Taipaleenkadun puoleisen osan hyödyntämistä saattoliikenteelle. Linja-autoaseman yhteys Taipaleenkadulle katkaistaan rakenteellisin ratkaisuin.

VE4



Piirros on suuntaa antava

- Taipaleenkatu välillä Pappilankatu-Kappelinkatu muutetaan yksisuuntaiseksi Kappelinkadun suuntaan. Tehdään saattoliikennelevike koulun puolelle katua. Korotetaan suojatiet levikkeen molemmissa päädyissä.
- Yhteys linja-autoasemalta Taipaleenkadulle katkaistaan rakenteellisin ratkaisuin.
- Taksit ohjataan käyttämään Karjalankadun ja Taipaleenkadun välissä sijaitsevaa saattoaluetta.
- Pappilankatu muutetaan yksisuuntaiseksi Taipaleenkadulle. Rakennetaan saattoliikennelevike sekä kävely-yhteys saattoliikennepaikalta Taipaleenkadun ylittävälle suojatielle.
- Kappelinkadun ja Hiitolankadun levikkeet säilyvät ennallaan.
- Huoltoliikenne ohjataan Keskuskadulta Taipaleenkadulle Kappelinkadun suuntaan.

4

Yhteenveto suositelluista toimenpiteistä

DESTIA

Parannuskohde		Toimenpiteen kuvaus / suositeltu vaihtoehto	Kiireellisyysluokka I-III	Kustannusarvio
A	Puukoulun esiopetus ja Hongon koulu (1.-5. lk): Saattoliikenne- ja pysäköintijärjestelyt	<p>Vaihtoehto VE2 tai VE3. Yhteistä vaihtoehdolle:</p> <ul style="list-style-type: none"> • Uusi sisäänajo saattoliikennepaikalle, tarvittaessa uusi päällyste ja ajoratamaalaukset ohjaamaan ajosuuntia. • Osoitetaan saattoliikenteelle jättöpaikat. Varataan päiväkodissa asioiville erikseen saattoliikennepaikat. • Osoitetaan linja-autoille ja takseille oma pysähtymispaikka urheilukentän vierestä. • Erotellaan urheilukenttä ja kiertoliittymän alue toisistaan aidalla – huomioitava mahdollisuus pysäköintiin urheilukentälle esimerkiksi tapahtumien ajaksi. • Saattoliikennealueen kiertoliittymän rakenteellinen uusiminen paremmin havaittavaksi / muuttaminen liikenteenjakajaksi. Valaistuksen uusiminen. <p>VE2: Koulun henkilökunnan pysäköintipaikka sijoittuu koulun sivustalle. Ainoastaan tonteille ajo, huoltoajo ja henkilökunnan liikenne sallitaan puukoulun takaa.</p> <p>VE3: Koulun henkilökunnan pysäköintipaikka sijoittuu koulun sivustalle. Ainoastaan huoltoajo ja henkilökunnan liikenne sallitaan Korvenkyröntietä pitkin.</p>	I	> 20 000 € < 50 000 €
B	Honkajoen yhteiskoulu (6.-9. lk) ja Honkajoen lukio: Saattoliikenne- ja pysäköintijärjestelyt	<p>VE2</p> <ul style="list-style-type: none"> • Olemassa olevaa vihersaarekettä kavennetaan, jotta saadaan liikennetilaa sekä saattoliikenteelle, että paikoitusalueelle kulkevalle liikenteelle. Paikoitusalueelle Pakollinen pysähtyminen ennen suojatietä pois ajettaessa. • Ajoratamaalaukset ohjaamaan ajosuuntia. • Paikoitusaluetta rajaavan Honkalantien puoleisen pensasaidan tilalle rakennetaan linja-autopysäkin odotustilan koroke ja merkitään linja-autojen ja koulutaksien jättöpaikka. • Saattoliikennepaikat sijoittuvat puolestaan alueen pohjoisreunaan ja ne merkitään myös 5-10 min aikarajoitetuiksi paikoiksi. • Saattoliikennepaikkojen yhteyteen rakennetaan vähintään metrin levyinen korotettu odotustila koko matkalta, josta liityntä koululle johtavaan kävelyn ja pyöräilyn väylälle. • Honkalantien Karviantien liittymän leventäminen viheralueelle n. 1,5 m:n leveydeltä parantamaan näkemiä jkpp:n suuntaan ja antamaan tilaa piha-alueelle liittymiseen. 	II	> 50 000 €

Parannuskohde		Toimenpiteen kuvaus / suositeltu vaihtoehto	Kiireellisyysluokka I-III	Kustannusarvio
C	Kangasmetsän koulu, Pohjanlinnan koulu ja päiväkoti Petäjäinen: Saattoliikenne- ja pysäköintijärjestelyt	VE2: <ul style="list-style-type: none"> Pysäköintialueelle ajetaan Niementien kautta, ja pysäköintialueen ajosuunnat muutetaan yksisuuntaisiksi. Pysäköintialueen Kangasmoisionkadun puoleinen osa varataan saattoliikenteelle. Saattoliikennepaikalle rakennetaan korotettu odotustila, jolta johtaa korotettu suojatie koululle. Henkilöautot voivat saattaa oppilaita odotustilan molemmin puolin. Koulutaksit ja –linja-autot ohjataan pysäköintialueen pohjoisreunalle omalle saattopaikalleen, jotta käännökset olisivat väljempiä eikä linja-autoliikenne sekoittuisi kevyen liikenteen kanssa. Pysäköintialueen eteläisin vinopysäköintirivi on varattu henkilökunnan pysäköintiä varten. Mopoille oma selkeästi rajattu ja asfaltoitu pysäköintialue Niementien nykyiselle levikkeelle. 	I-II	< 50 000 €
D	Kangasmoisionkatu: Liikennejärjestelyt liikenneturvallisuuden lisäämiseksi	<ul style="list-style-type: none"> Kangasmoisionkadun vinoparkista poistetaan kaksi reunimmaista paikkaa omakotitalon kohdalta, parantamaan näkemää pihasta ajettaessa. Muotoillaan viherkaistale tien muotoon. 	I	< 1 000 €
		<ul style="list-style-type: none"> Kangasmoisionkadun viheralueen uudet taskupysäköintipaikat. 	I-II	< 20 000 €
		<ul style="list-style-type: none"> Uusi korotettu suojatie Kangasmoisionkadulle ja kapea kävelytila Paulakadun risteyksestä viheralueelle. 	I	< 10 000 €
		<ul style="list-style-type: none"> Vaihtoehtoisia ratkaisuja hillitsemään kuljettajien korkeita tilannenopeuksia Kangasmoisionkadulla: nopeuksia mittaavat näyttötaulut ja/tai nopeusvalvontakamerat 	I-II	< 20 000 €

Parannuskohde	Toimenpiteen kuvaus / suositeltu vaihtoehto	Kiireellisyysluokka I-III	Kustannusarvio
<p>Kangasmoisionkatu: Liikennejärjestelyt liikenneturvallisuuden lisäämiseksi</p>	<ul style="list-style-type: none"> Kangasmoisionkadulla Niementien risteyksen yhteydessä sijaitsee korotettu suojatie. Suojatien yhteyteen lisätään ”B7: Väistämisvelvollisuus pyöräilijän tienylityspaikassa”, ja nykyiset pyöräilijöille tarkoitetut kärkikolmiot poistetaan. Lisäksi suojatien yhteyteen lisätään vilkkuvalot, jotka helpottavat jalankulkijoiden ja pyöräilijöiden havainnointia erityisesti pimeään aikaan. 	I	< 5 000 €
<p>E Kankaanpään yhteislyseo ja päiväkoti Lysti: Saattoliikenne- ja pysäköintijärjestelyt</p>	<p>VE2:</p> <ul style="list-style-type: none"> ”Vanhempi” pysäköintialue muutetaan yksisuuntaiseksi vastapäivään olevalla kiertosuunnalla. Sisäänajon oikealla puolella on tilaa saattoliikenteelle, ja vasemmalla puolella tilaa mopoille. Sisäänajoa ”vastapäätä” on lyhyen ajan pysäköintitilaa päiväkotiin lapsia saattaville huoltajille. Pysäköintialueen vinopysäköinti korostaa yksisuuntaisuutta ja helpottaa ruutuun ajoa ja sieltä poistumista. ”Uudempi” sorapäälysteinen kenttä asfaltoidaan ja tehdään pysäköintialueeksi. Pysäköintialue tehdään yksisuuntaiseksi vastapäivään olevalla kiertosuunnalla. Pysäköintialueen pysäköinnistä tehdään vinopysäköintiä, mikä korostaa yksisuuntaisuutta ja helpottaa ruutuun ajoa ja sieltä poistumista. Lisätään valaistusta. Henkilökunnalle varataan omaa pysäköintitilaa Toivontien varrella olevalle pysäköintialueelle. Alueella tehostetaan talvikunnossapitoa, ja sijoitetaan auratut lumet siten, etteivät ne heikennä näkyvyyttä erityisesti pysäköintialueilta poistuttaessa. 	I-II	< 20 000 €

Parannuskohde		Toimenpiteen kuvaus / suositeltu vaihtoehto	Kiireellisyysluokka I-III	Kustannus-arvio
F	Keskustan koulu: Saattoliikenne- ja pysäköintijärjestelyt	VE4: <ul style="list-style-type: none"> Taipaleenkatu välillä Pappilankatu-Kappelinkatu muutetaan yksisuuntaiseksi Kappelinkadun suuntaan. Tehdään saattoliikennelevike koulun puolelle katua. Yhteys linja-autoasemalta Taipaleenkadulle katkaistaan. Pappilankatu muutetaan yksisuuntaiseksi Taipaleenkadulle. Rakennetaan saattoliikennelevike sekä kävelyn yhteys saattoliikennepaikalta Taipaleenkadun ylittävälle suojatielle. 	I-II	> 50 000 €
G	Keskuskatu ja Kangasmoisionkatu	<ul style="list-style-type: none"> Siirrettävien nopeusnäyttötaulujen tai nopeusvalvontakameroiden asentaminen yhteistyössä poliisin kanssa. 	II	> 20 000 €

Perustyön huomiointi

- Koulupäivä alkaa ja päättyy koulumatkaan
- Koulumatkoja tehdään itsenäisesti, kaupungin järjestämänä kuljetuksena, sekä vanhempien kuljettamana
- Koulukuljetuksista saatu palaute on hyvää, saattoliikenteestä tulee palautetta
- Koulumatkojen pääreitit on tunnistettu ja varmistettu turvallinen kulku koulun pihalle ja takaisin kotiin
- Liikenneturvallisuus on osa koulun arkea ja mahdollisista turvallisuuteen liittyvistä havainnoista käydään keskustelua rakennetun ympäristön toimialan kanssa
- Liikenneturvallisuus huomioidaan koulukuljetusten hankinnoissa ja kuljetusten sopimusten alussa koulukuljettajien kanssa kerrataan pelisäännöt (palvelua tarjoaa mm. [Liikenneturva](#))
- Koulujen alun liikennettä fyysisesti ohjaamaan voi kutsua esimerkiksi paikallisyhdistyksiä (Lions, Rotary, MLL, vanhempainyhdistys)

Koulutus, valistus ja viestintä

Osaamisen varmistaminen koulutuksella ja valistuksella

Liikenneympäristön muutoksista ja työmaa-aikaisista järjestelyistä on tiedotettava koululaisia, heidän vanhempiaan, henkilökuntaa sekä alueella liikkuvia ammattiautoilijoita (taksit ja huoltoliikenne). Erityisesti huomiota on kiinnitettävä reitteihin, sekä mahdollisiin uusiin liikennemerkkeihin ja toimintatapoihin.



Liikenneturva palvelee veloituksetta erilaisissa liikenteeseen liittyvissä koulutus- ja valistustarpeissa. Koulujen turvallista liikkumista palvelevia toimintamuotoja ovat mm. *Koulukuljettajien koulutusillat, vanhempainillat, opettajien turvavartit, oppilaille järjestettävät liikennetapahtumat ja -tempaukset.*

Kysy koulutus- ja materiaaliapua [Liikenneturvan Turun aluetoimistosta](#).

Viestintä ja vuorovaikutus

Koulujen liikenneturvallisuussuunnitelmaa laadittaessa on tehty vuorovaikutusta kyselyn keinoin, sekä mediatiedote selvityksen keskeisistä kehityskohteista.

Kysely on hyvä usia myöhemmin, esimerkiksi osana liikenneturvallisuustyöryhmän työtä. Viestintä esimerkiksi kestävien kulkutapojen määrän kasvattamiseksi on jatkuvaa.



Jos koulutus, valistus ja viestintä ei muuta käytäntöjä toivotun mukaiseksi ja ns. pehmeät keinot on käytetty, voi poliisille tehdä [valvontapyynnön](#) tietyn kohteen valvomiseksi.