

Kankaanpään kaupunki
Kaupunginjohtaja Mika Hatanpää

Jämijärven kunta
Kunnanjohtaja Aki Autio

JUKOLAN VIESTIN JÄRJESTÄMINEN

Suunnistusseurat Rastikarhut ry Porista, Kankaanpään Suunnistajat ry ja Ikaalisten Nouseva-Voima ry ovat suunnittelemassa Jukolan Viestin järjestämisoikeuden hakemista vuodelle 2029 tai 2030 (tietoa Jukolan viestistä on saatavilla osoitteesta www.jukola.com).

Kilpailukeskusalueeksi järjestävät seurat ovat suunnitelleet Jämin aluetta. Itse suunnistusmaasto sijaitsee Jämijärven, Kankaanpään ja Ikaalisten metsäalueilla. Vaihtoehtoinen alue sijaitsee Kankaanpään ja vanhan Lavian rajalla.

Tässä vaiheessa on kysymys yleisten hakedellytysten selvittämisestä. Suomen Suunnistusliitto ja Kaukametsäläiset ry haluavat varmistaa, että seuroilla, ehdotettavalla kilpailualueella ja isäntäkaupungeilla ja -kunnilla on riittävät edellytykset ja tahtotilat tapahtuman järjestämiseksi. Isäntien tuki hankkeelle on ehdoton edellytys hakuprosessin jatkamiselle.

Osana yleisten hakedellytysten selvittämistä Kankaanpään Suunnistajat, Porin Rastikarhut ja Ikaalisten Nouseva-Voima ovat sopineet Jukolan Viestin edustajan kanssa, että ehdotettavalla alueella pidetään katselmus toukokuussa 2024. Varsinainen hakemus on jätettävä viimeistään 31.10.2024. Lopullinen päätös kilpailun myöntämisestä tehdään kesällä 2025.

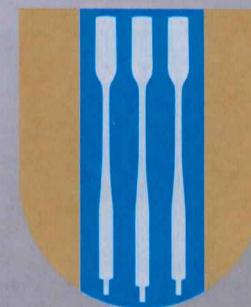
Haettavan Jukolan Viestin osalta isäntäkaupunkeina ja kuntina voisivat toimia Pori, Kankaanpää, Ikaalinen ja Jämijärvi. Lisäksi Jukolan Viestin pysyvänä kumppanina on Puolustusvoimat, jonka lähin toimipiste sijaitsee Kankaanpään Niinisalossa.

Kankaanpään Suunnistajat ry pyytää, että Kankaanpään kaupungin ja Jämijärven kuntien johtajien kanssa käytyjen neuvottelujen jälkeen Kankaanpään kaupunki ja Jämijärven kunta osoittavat sitoutuneisuutensa hankkeelle. Vastaava esitys käsitellään Porin ja Ikaalisten kaupunkien päättäjien taholta huhtikuussa paikallisten seurojen esittämänä.

Kankaanpään Suunnistajat ry

Puheenjohtaja
Pertti Manninen
Valkiajärvenkatu 4, 38840 Niinisalo
pertti.manninen@dnainet.net
0405904362

JUKOLAN VIESTI 2029 TAI 2030





JUKOLAN VIESTI 2029 tai 2030



- Järjestäjinä Kankaanpään Suunnistajat ry, Rastikarhut ry Porista ja Ikaalisten Nouseva-Voima ry
- Esihaku käynnissä, katselmus toukokuussa 2024.
- Kilpailujen finaalihaku myönnetään 2-3:lle hakijalle kesäkuussa 2024. Varsinainen hakemus jätettävä 31.10.2024 mennessä. Lopullinen päätös kesäkuussa 2025.
- Kilpailukeskukseksi on suunniteltu Jämijärven Jämiä tai vaihtoehtoisesti Lavian ja Kankaanpään rajaseutua, kantatien 44 varrella.

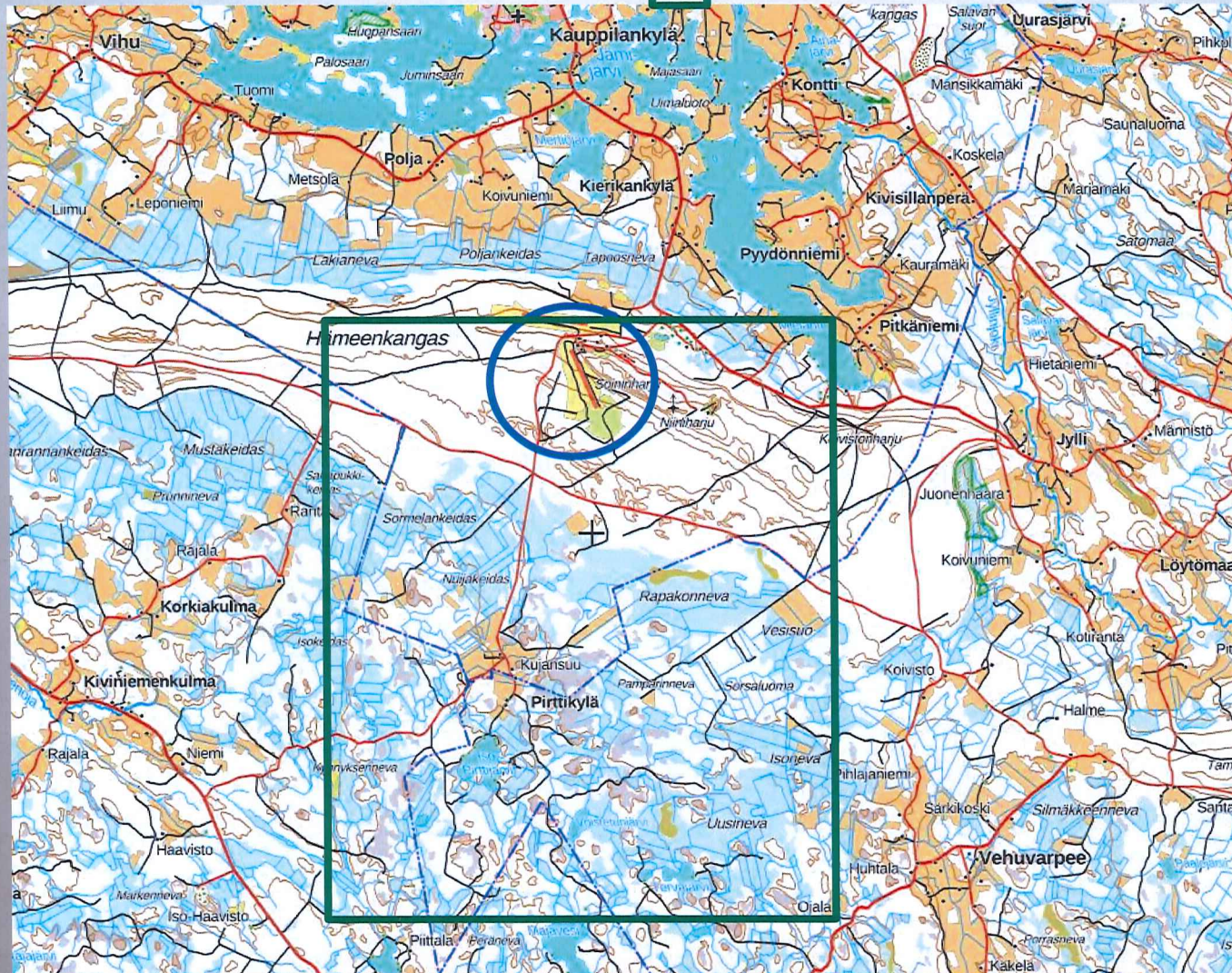




Kilpailualue vaihtoehto 1



- Kilpailukeskus Jämi, Jämijärvi
- Kilpailumaasto Jämi- Pirttikylä





Lukuja Jukolan Viestistä



- yksi maailman suurimmista suunnistuskilpailuista
- n 17-20.000 kilpailijaa, kokonaiskävijämäärä n 35.000. Keskkokoisen kaupungin verran.
- talkoolaisia n 1.500, talkootunteja n 100.000
- ulkomaalaisia n 3.000, yli 20 maasta
- henkilöautoja 4-6.000, asuntoautoja n 300, busseja 50-100
- kilpailukeskus n 10-12 ha
- kilpailumaasto n 10 km², karttoja painetaan n 75.000
- harjoitusmaastoja ja -karttoja vuotta aikaisemmin
- ruoka-annoksia n 30.000, sama määrä limonadia, kahvi,-tee- ja kaakaokuppillisia, kasvisruokaa 2500 annosta, puuroa 2000 annosta, munkkeja/pullaa 15.000, sämpylöitä n 5.000



Lukuja Jukolan Viestistä



- nettivierailijoita tapahtuman sivuilla n 70.000 (ennen ja jälkeen kuusinkertaisesti)
- median edustajia 100 toimittajaa
- tietokoneita 100 kpl
- juomavettä 52.000 mukillista (10.000 l), suihkuvesiä n 300.000 l
- wc-paikkoja n 200 kpl
- teltoja 1500 kpl, seurateltoja 350 kpl, sotilasteltoja 350 kpl
- polttopuita n 10 m₃
- sähköä kuluu 10.000 kwh (sää)
- yömessussa 700 kävijää
- 1500 talkoolaista tekee n 100.000 talkootyötuntia/4-5v palkkatyönosuus n 5 % (1-3 palkollista)



Jukolan hakijoita pisteytetään:



- kilpailumaasto; huippusuunnistus, maanomistajat, harjoittelumahdollisuudet
- kilpailukeskus; pysäköinti, majoitus, yleisöalueet, myynti- ja esittelyalueet ja näiden säänkestävyys
- kilpailuorganisaatio, sitoutuminen
- yhteiskunnan tuki
- liikenne ja kulkuyhteydet
- infra; vesi, jätevesi ja -huolto, sähkö, tietoliikenne, metsän- ja riistanhoito
- ympäristöasiat



Merkitys kaupungille, kunnalle



- näkyvyys medioissa: TV (700.000 katsojaa), radio, lehdet, netti, some
- majoittujia, ruokailijoita, harjoitusleirit vuotta aiemmin
- piristystä liike-elämälle eri hankintojen ja töiden muodossa Pohjois-Satakunnassa ja Luoteis-Hämeessä

Toivottava tuen tarve järjestelyille

- haku- ja järjestelyvaiheeseen kaupunki/kunta osoittaisi n 15-25.000 € arvosta palveluita tai rahallista tukea
- osapuolet sopivat tarkemmin oikeuksista ja velvollisuuksista, jos järjestämisoikeus myönnetään KanSu ry:lle, RasKa ry:lle ja IKNV ry:lle

