



# Asiointiliikenne

Suunnitelma 3/2024

# Tausta ja tavoitteet

Kankaanpään kaupunki on päättänyt selvittää, millainen asiointiliikenne olisi toteutettavissa Kankaanpään alueelle. Tavoitteena on mahdollistaa erityisesti ikäihmisten liikkuminen keskustan palveluihin kaupungin eri alueilta.

Työssä on suunniteltu Kankaanpään asiointiliikenteen toteutustapa. Suunnittelutyöstä ovat vastanneet Marko Rajamäki Kankaanpään kaupungilta ja Vili Lehtinen Movili Oy:stä.

Asiointiliikenteen suunnitelmaluonnoksesta keskusteltiin alueen liikennöitsijöiden (7kpl) kanssa erillisissä liikennöitsijöiden tapaamisissa. Tilaisuuksien jälkeen suunnitelmaa päivitettiin saatujen kommenttien perusteella.



# Kankaanpään asiointiliikenne

Asiointiliikenne on kaikille avoin joukkoliikennepalvelu, joka on suunniteltu erityisesti ikäihmisten tarpeita ajatellen. Palvelua voivat kuitenkin käyttää kaikki muutkin matkustajat. Asiointiliikenne mahdollistaa liikkumisen keskustan palveluihin kaupungin eri alueilta.

Kankaanpää on jaettu viiteen palvelualueeseen (kuva). Palvelua tarjotaan kullekin alueelle yhtenä päivänä viikossa, paitsi keskusta-alue, jossa palvelua on kaikkina arkipäivinä (yhtenä päivänä laajempi palveluaika).

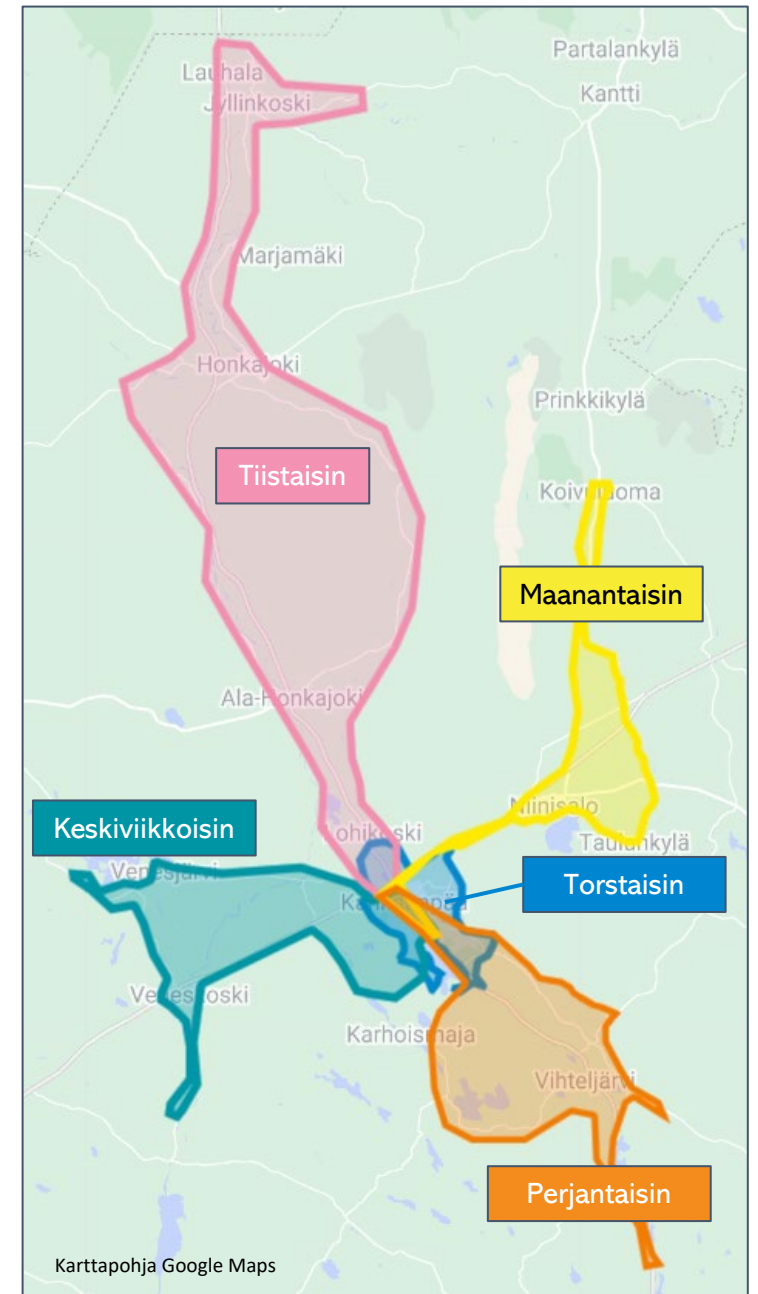
Palvelua liikennöidään myös loma-aikoina.

Alustavasti suunnitellut lippujen hinnat:

- Keskustan asiointi 7 € /päivälippu
- Kylistä keskustaan 12 € /päivälippu

Päivälippu sisältää meno-paluu –matkan sekä mahdollisen siirtymän keskustan sisällä kohteesta toiseen (esim. kirjastolta kaupalle) aikataulun salliessa.

Lopulliset asiakashinnat päättää Kankaanpään kaupunki ennen liikenteen aloittamista.



Kuva 2. Kankaanpään asiointiliikenteen kutsualueet

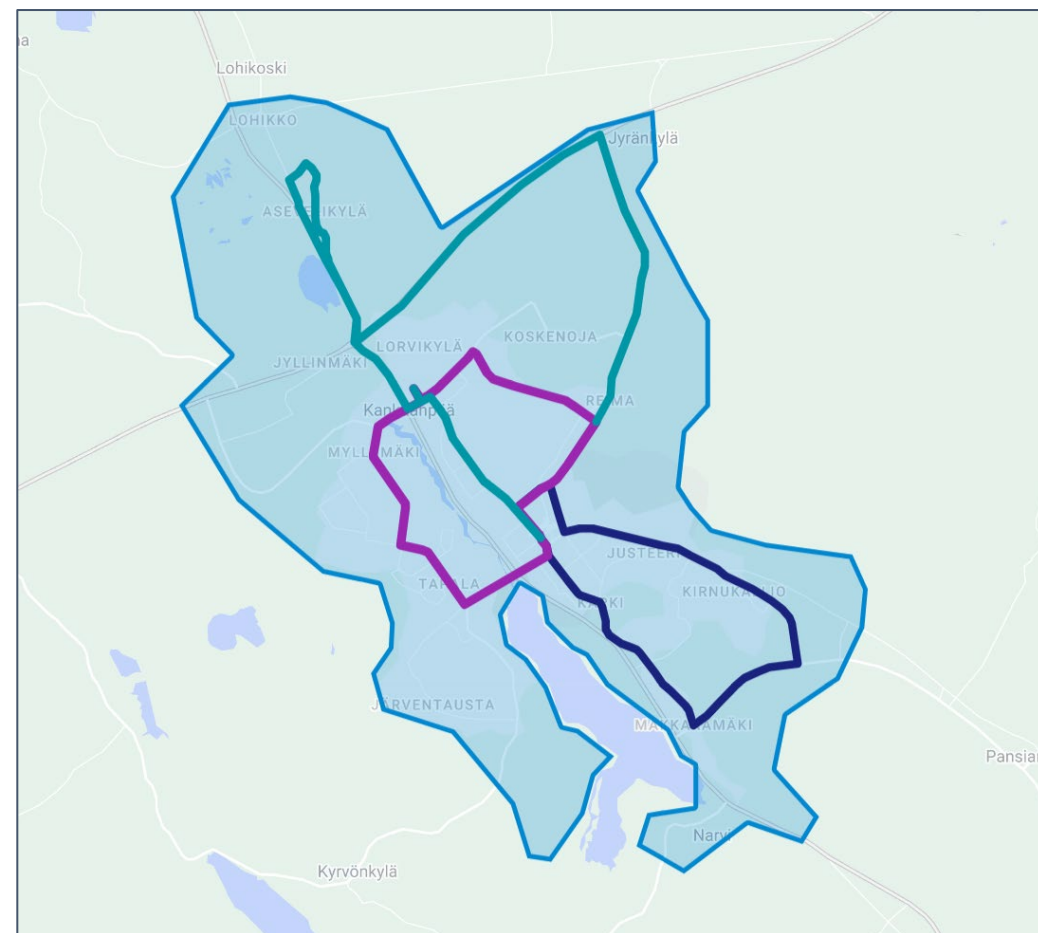
# Kankaanpään asiointiliikenne

Asiointiliikenne on suunniteltu ajettavaksi kutsuliikenteenä. Asiointiliikenteellä on ohjeellinen reitti ja aikataulu, mutta auto voi poiketa reitiltä tilausten mukaan kutsualueen sisällä ja auto ei ilman tilauksia välttämättä aja koko reittiä, minkä vuoksi kyytiin nouseminen edellyttää aina tilausta.

Kyyti tilataan ennakoon puhelimitse viimeistään edellisenä arkipäivänä. Keskustan asiointiliikenteessä tilaus on mahdollista tehdä myös samana päivänä.

Tilaaminen tulee olla mahdollista puhelimitse klo 8.30 – 15 välisenä aikana. Kuljettaja tai liikennöitsijän toimisto vastaanottaa kyytitilaukset. Tilattaessa matkustajalle ilmoitetaan sopiva noutopaikka ja arvioitu nouto-aika. Nouto tapahtuu asiakasta lähellä olevalta pysäkiltä, tienhaarasta tai tarvittaessa kotiportilta.

Liikennöitsijän on mahdollista hyödyntää myös omaa tilaussovellustaan/- tai järjestelmäänsä palvelun toteuttamiseen. Mikäli liikennöitsijä mahdollistaa sovellustilaamisen, voidaan puhelinpalveluaikaa lyhentää.



Kuva 3. Asiointiliikenteen ohjeelliset reitit keskustassa

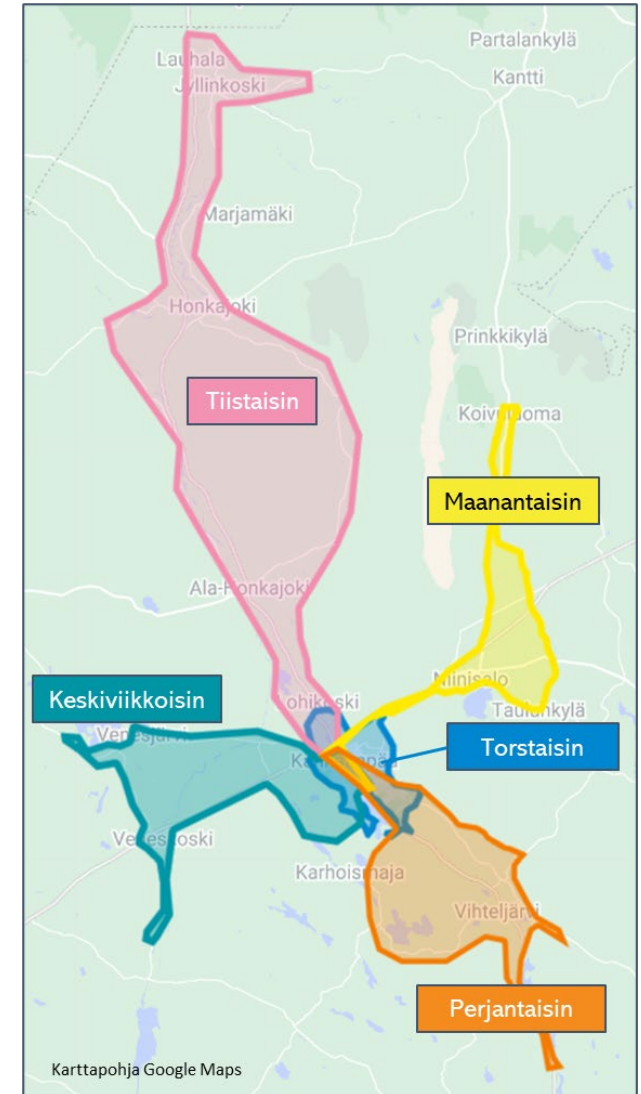
# Asiointiliikenteen aikataulu

- 8.15-9.45 PÄIVÄN KUTSUALUE
- 9.45-11.00 keskustan asiointiliikenne
- 11.00-11.45 kuljettajan tauko
- 11.45-12.45 keskustan asiointiliikenne
- 12.45-14.15 PÄIVÄN KUTSUALUE paluu

Asiointiaika keskustassa on pääsääntöisesti n. 3 h ennen paluukyytiä. Asiointiaikana on mahdollista hyödyntää keskustan asiointiliikennettä palvelusta toiseen (esim. pankista kaupalle) siirtymiseen.

Päiväkohtainen aikataulu voi päivän sisällä elää asiakastarpeiden mukaan kuljettajan lakisääteinen tauko huomioiden.

Päiväkohtainen aikataulu on ohjeellinen ja aikataulua tarkennetaan yhteistyössä valitun liikennöitsijän kanssa. Aikataulua voidaan myös tarvittaessa muokata kokeilujakson aikana.



# Asiointiliikenteen hankinta

## Asiointiliikenteen hankinta

Hankinta toteutetaan avoimella kilpailutuksella. Lopulliset ehdot hankinnalle määrittää asiointiliikenteen tilaaja, mutta työssä on suunniteltu mm. seuraavat hankintaan liittyvät asiat:

- Määräaikainen liikennöintisopimus (6+6 kuukautta) toteutetaan bruttomallilla, mikä tarkoittaa, että kaupunki kantaa lipputuloriskin.
- Kyytitilausten vastaanottaminen ja niiden perusteella tapahtuva reitti- ja aikataulusuunnittelu ovat kohteeseen valittavan liikennöitsijän tehtäviä.
- Kuljettajalta edellytetään taitoa vanhusten ja huonokuntoisten asiakkaiden palvelemiseen ja kuljettajan tulee tarvittaessa avustaa asiakkaita kyytiin nousemisessa ja poistumisessa. Lisäksi kuljettajalla tulee olla riittävä paikallistuntemus tai riittävät apuvälineet palvelun toteuttamiseksi.
- Asiakkaat voivat maksaa matkansa yleisimmillä maksukorteilla tai käteisellä rahalla.
- Asiakkaan tulee saada matkasta kuitti ja liikennöitsijällä tulee olla luotettava myytyjen lippujen seuranta. Liikennöitsijä vastaa näitä varten tarvittavasta järjestelmästä.
- Ajoneuvoissa tulee olla vähintään 8 matkustajapaikkaa (1+8). Ajoneuvossa tulee olla mahdollista kuljettaa apuvälineitä, kuten rollaattoreita, kävelysauvoja yms. sekä matkustajien ostoksia.
- Ajoneuvon koon tulee olla sellainen, että ajoneuvo soveltuu alueen tiestölle ja ajoneuvolla pystyy tarvittaessa kääntymään tienhaaroissa ja matkustajat voidaan tarvittaessa noutaa kotipiportilta saakka.
- Ajoneuvojen tulee olla siistejä ja ehjiä ja täyttää vähintään EURO 5 päästövaatimukset tai olla päästöttömiä. Lisäksi ajoneuvoissa tulee olla toimiva ilmastointi. Ajoneuvot tulee varustaa asiointiliikenteen tunnuksin.

# Asiointiliikenteen hankinta

## Kustannukset

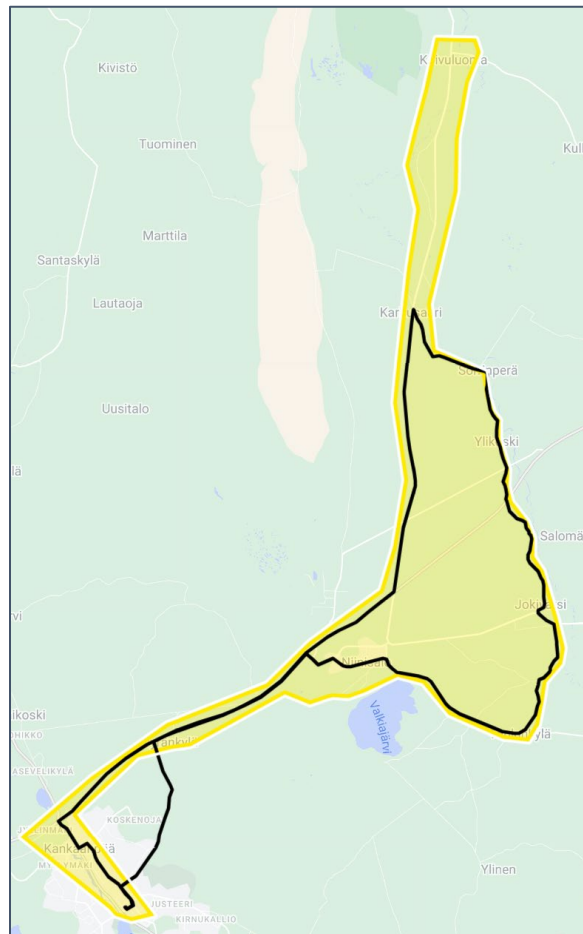
- Tilaaja maksaa palveluntuottajalle liikenteen suorittamisesta kiinteän korvauksen perustuen palveluntuottajan tarjouksen mukaiseen päivähintaan (euroa/liikennöintipäivä + alv.). Kaikki tilaajan maksamat korvaukset sopimuksen mukaisesta palvelusta sisältyvät kiinteään hintaan.
- Mikäli jonain liikennöintipäivänä ei ole lainkaan tilauksia, maksetaan päiväkorvaus kyseiseltä päivältä 0,75 -kertaisena. Mikäli jonain liikennöintipäivänä on tilauksia vain keskustan asiointiliikenteessä, maksetaan korvaus 0,9-kertaisena. Pelkän keskustaliikenteen alennettu korvaus ei koske torstai -päiviä, jolloin keskustan liikennettä ajetaan koko päivän. Alennettu korvaus perustuu ajokilometrien kustannussäästöön. Liikennöitsijä huomioi edellä kuvatut korvauskertoimet laskutuksessaan.



# Alustavat ohjeelliset reitit

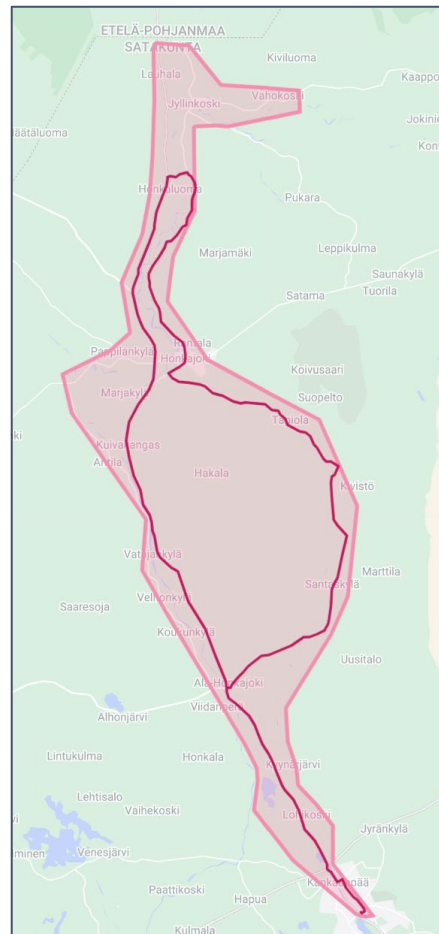
## Niinisalonsuunta

Ajopäivä: Maanantaisin



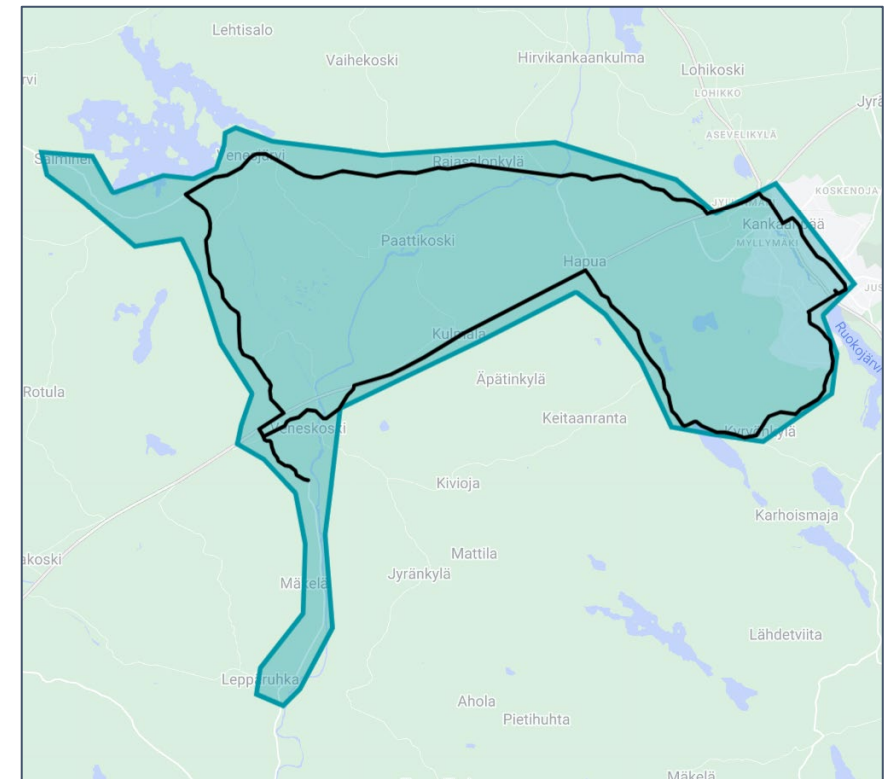
## Honkajoen suunta

Ajopäivä: Tiistaisin



## Venesjärven suunta

Ajopäivä: Keskiviikkoisin

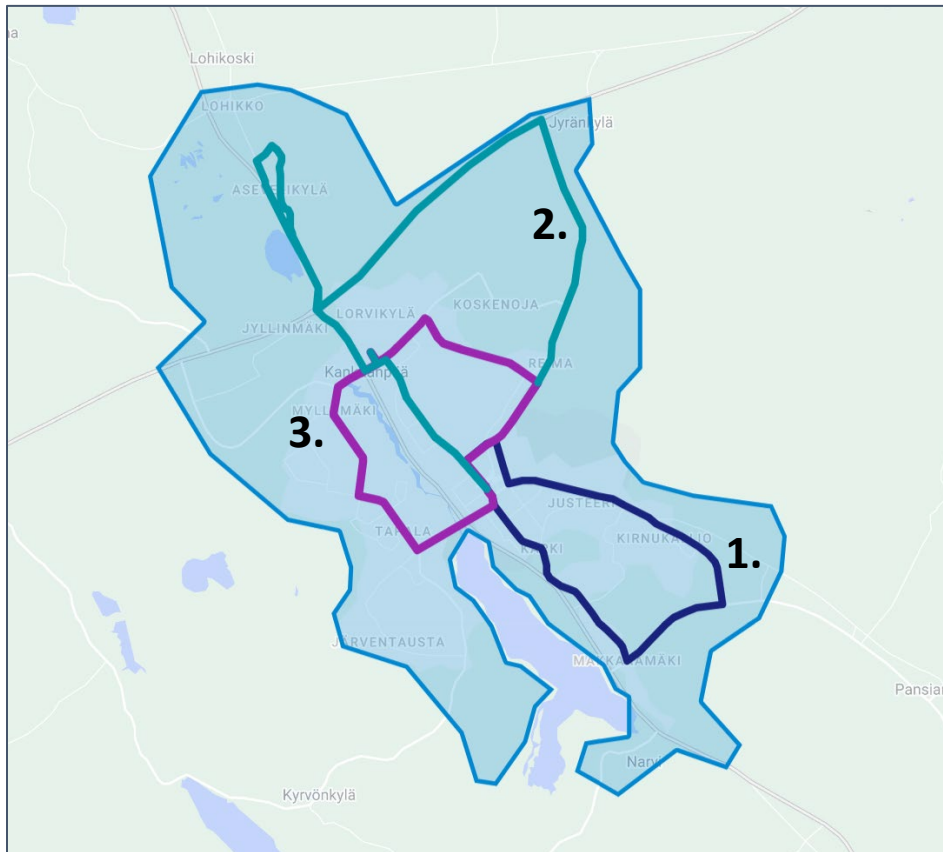




# Alustavat ohjeelliset reitit

## Keskusta

Ajopäivä: Maanantaisin ja torstaisin



## Vihteljärven suunta

Ajopäivä: Perjantaisin

