



**Henkilöstötilinpäätös 2023**

## Sisällysluettelo

<b>JOHDANTO</b> .....	<b>3</b>
<b>HENKILÖSTÖN MÄÄRÄ</b> .....	<b>4</b>
Henkilöstön määrä palvelussuhdelajeittain .....	4
Vakituiset ja määräaikaiset.....	5
Koko- ja osa-aikaiset.....	6
<b>HENKILÖSTÖN IKÄ- JA SUKUPUOLIRAKENNE</b> .....	<b>7</b>
Henkilöstön keski-ikä.....	7
Henkilöstön sukupuolirakenne %.....	7
Henkilöstö ikäryhmittäin .....	7
<b>HENKILÖSTÖN IKÄJAKAUMA 2023</b> .....	<b>8</b>
<b>VUOROTTELUVAPAA JA OPINTOVAPAA</b> .....	<b>9</b>
<b>HENKILÖSTÖKUSTANNUKSET</b> .....	<b>9</b>
<b>SAIRAUSPOISSAOLOT</b> .....	<b>10</b>
<b>ELÄKKEELLE SIIRTYMINEN (KEVA)</b> .....	<b>12</b>
Eläkkeelle siirtyneiden määrä 2013–2023 .....	12
Eläkkeelle siirtyneiden keski-ikä 2019-2023 .....	12
Eläkkeelle siirtyneiden keski-ikä eläkelajeittain 2013-2023 .....	13
Eläköitymisennuste 2024-2043 (KEVA).....	13
Eläköitymisennuste 2024-2043 ammattiluokittain .....	13
Eläköitymisennuste suurimmissa ammattiryhmissä .....	14
<b>TYÖTERVEYSHUOLTO</b> .....	<b>14</b>
Lakisääteinen työterveyshuolto, korvausluokan I toiminta .....	14
Sairaanhoito ja muu terveydenhuolto, korvausluokan II toiminta.....	15
<b>OSAAMISEN KEHITTÄMINEN</b> .....	<b>16</b>
Kehityskeskustelut.....	16
Koulutusmenot.....	17

## Johdanto

Kankaanpään kaupungissa vuosittain laadittavassa henkilöstötilinpäätöksessä kuvataan henkilöstön määrää, rakennetta, toimintaa ja kustannuksia. Henkilöstötilinpäätöksessä henkilöstöä koskevien tunnuslukujen tarkastelu on tehty vuoden lopun (31.12.2023) tilanteen mukaan. Vuoden viimeisen päivän tilanne ei ole koko vuoden tilannetta parhaalla mahdollisella tavalla kuvaava, mutta vertailtavuuden saavuttamiseksi on päädytty käyttämään aina samaa päivämäärää.

Henkilöstötilinpäätöksen tiedot on kerätty palkkahallinnon tietojärjestelmästä, työterveyshuollosta sekä vakuutusyhtiön ja eläkelaitoksen tilastoista. Henkilöstötilinpäätöksessä on esitetty vastaavia lukuja aikaisemmilta vuosilta, jonka vuoksi on helpompi tehdä vertailua nykyisistä tunnusluvuista. 1.1.2023 lukien hyvinvointialueet aloittivat toimintansa, ja kaupungin henkilöstöstä oppilashuollon ja Tapalan keittiön henkilöstö sekä yksi palveluneuvoja siirtyivät Satakunnan hyvinvointialueen palvelukseen. Ympäristöpalvelun henkilöstö siirtyi 1.1.2023 lukien Kankaanpään kaupungin palvelukseen Pohjois-Satakunnan peruspalvelukuntayhtymästä.

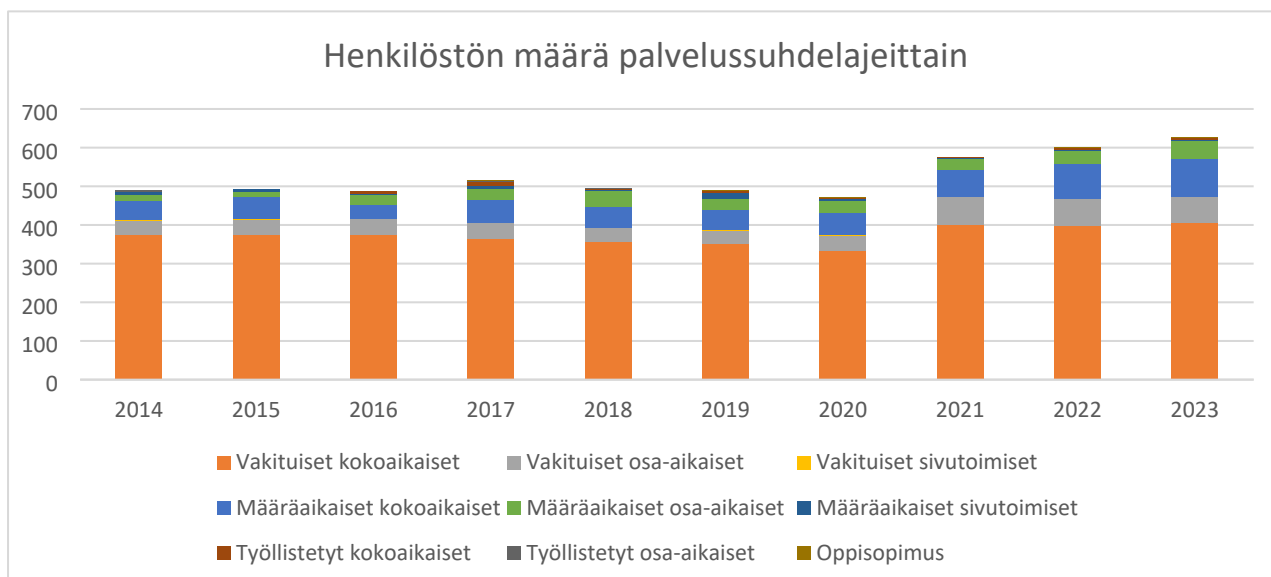
## Henkilöstön määrä

Vuoden 2023 lopussa Kankaanpään kaupungin palveluksessa oli **627** henkilöä. Tässä lukumäärässä ovat mukana sekä vakinaiset että määräaikaiset.

31.12.	2014	2015	2016	2017	2018	2019	2020	2021	2022	2023
Vakituiset kokoaikaiset	375	375	375	365	356	351	333	401	399	405
Vakituiset osa-aikaiset	36	38	40	40	38	35	40	71	68	69
Vakituiset sivutoimiset	1	2	1	1		1	2			
Määräaikaiset kokoaikaiset	51	58	37	59	53	51	57	72	91	96
Määräaikaiset osa-aikaiset	16	14	26	29	42	30	31	27	33	48
Määräaikaiset sivutoimiset	7	6	2	8	1	16	6	4	4	3
Työllistetyt kokoaikaiset	1		7	11	5	5	1	1	4	4
Työllistetyt osa-aikaiset	4			1	1					
Oppisopimus				1		2	1		1	2
<b>Yhteensä</b>	<b>491</b>	<b>493</b>	<b>488</b>	<b>515</b>	<b>496</b>	<b>491</b>	<b>471</b>	<b>576</b>	<b>600</b>	<b>627</b>

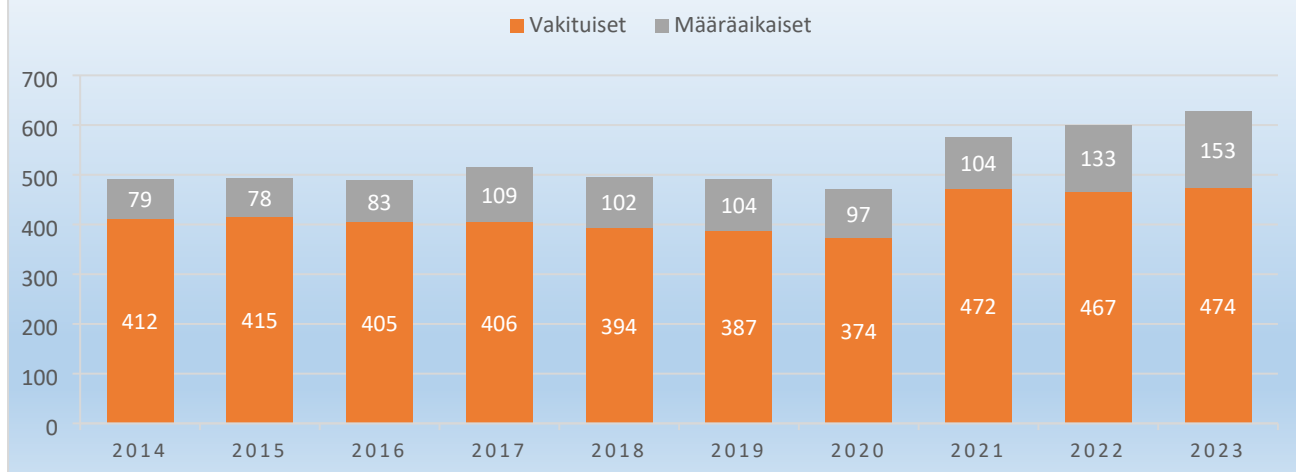
Henkilötyövuosia vuonna 2023: 550. Henkilötyövuodella tarkoitetaan täyttä työaikaa tekevän henkilön koko vuoden työskentelyä. Osa-aikaiset henkilöt on muutettu henkilötyövuosiksi osa-aikaprosenttiaan vastaavasti ja palkattomat poissaolot on vähennetty.

### Henkilöstön määrä palvelussuhdelajeittain



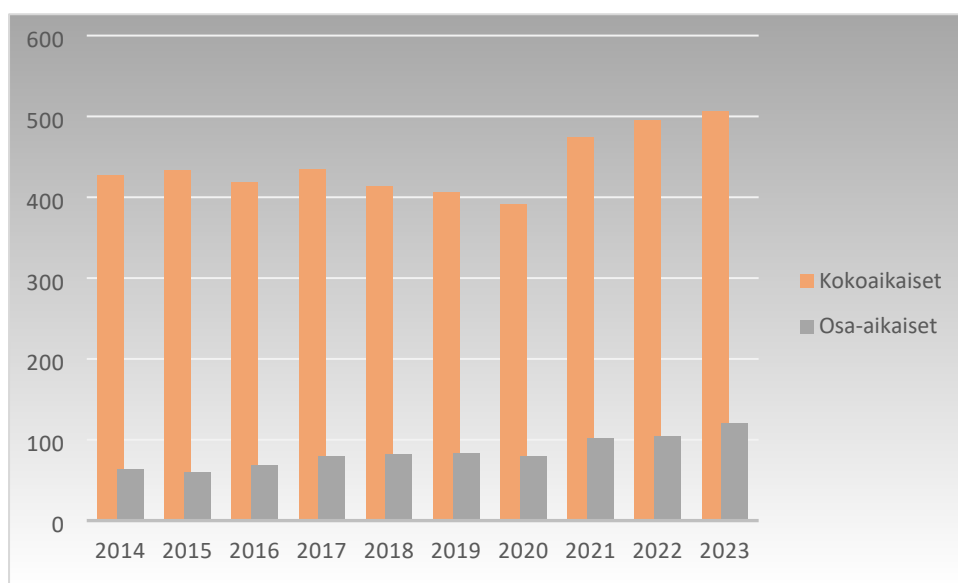


## Vakituiset ja määräaikaiset



## Koko- ja osa-aikaiset

31.12.	2014	2015	2016	2017	2018	2019	2020	2021	2022	2023
Lukumäärä										
Kokoaikaiset	427	433	419	435	414	407	391	474	495	507
Osa-aikaiset	64	60	69	80	82	84	80	102	105	120
<b>Yhteensä</b>	<b>491</b>	<b>493</b>	<b>488</b>	<b>515</b>	<b>496</b>	<b>491</b>	<b>471</b>	<b>576</b>	<b>600</b>	<b>627</b>
Prosenttiosuus %										
Kokoaikaiset	87,0	87,8	85,9	84,5	83,5	82,9	83,0	82,3	82,5	80,9
Osa-aikaiset	13,0	12,2	14,1	15,5	16,5	17,1	17,0	17,7	17,5	19,1
<b>Yhteensä</b>	<b>100</b>	<b>100</b>	<b>100</b>	<b>100</b>	<b>100</b>	<b>100</b>	<b>100</b>	<b>100</b>	<b>100</b>	<b>100</b>



## Henkilöstön ikä- ja sukupuolirakenne

### Henkilöstön keski-ikä

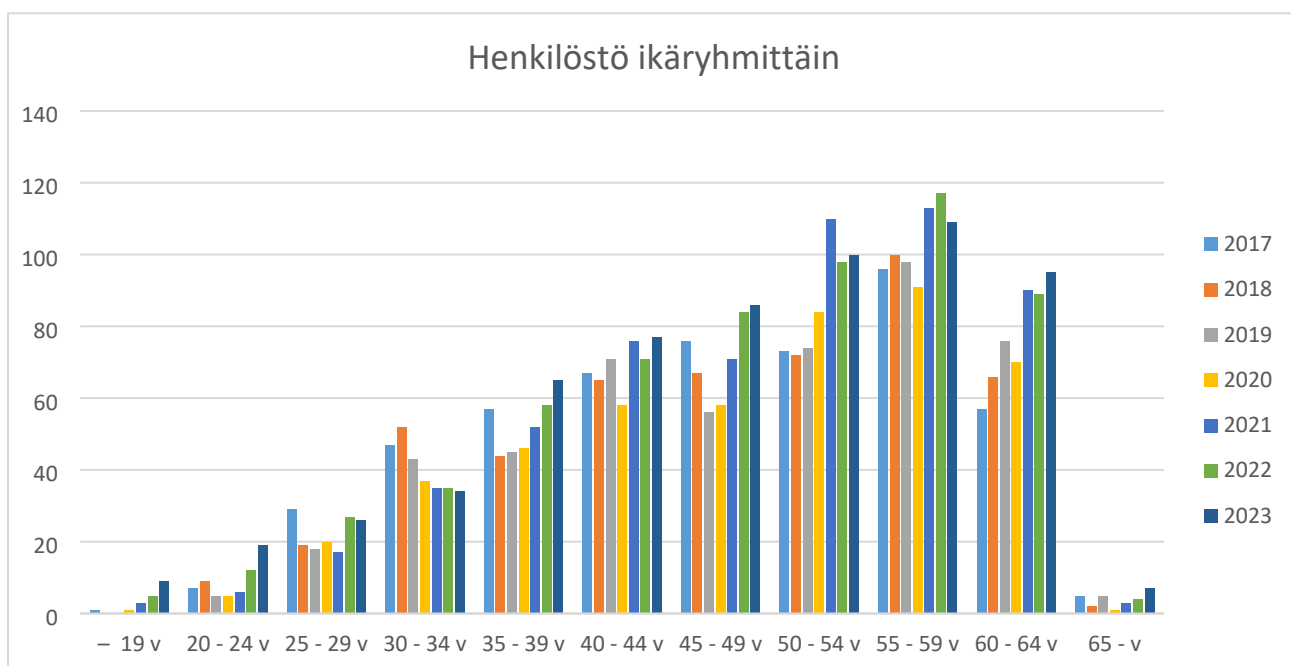
	Naiset	Miehet	Koko henkilöstö
2014	46,28	48,68	46,76
2015	46,26	48,62	46,74
2016	46,12	48,06	46,63
2017	46,29	49,05	46,88
2018	46,98	49,61	49,25
2019	48,43	50,42	48,94
2020	47,93	48,04	47,95
2021	48,79	49,07	48,85
2022	47,90	49,30	48,20
2023	47,17	49,12	47,58

### Henkilöstön sukupuolirakenne %

	Naisia	Miehiä
2014	80,24	19,76
2015	79,92	20,08
2016	78,69	21,31
2017	78,64	21,36
2018	77,82	22,18
2019	79,41	20,59
2020	80,89	19,11
2021	78,83	21,17
2022	79,00	21,00
2023	78,63	21,37

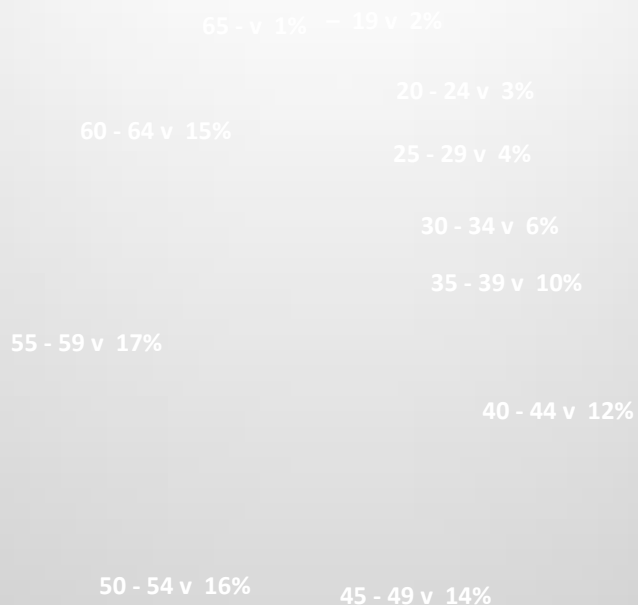
### Henkilöstö ikäryhmittäin

31.12.	2017	2018	2019	2020	2021	2022	2023	2017	2018	2019	2020	2021	2022	2023
ryhmä								%	%	%	%	%	%	%
- 19 v	1	0	0	1	3	5	9	0,2	0	0	0,2	0,5	0,8	1,4
20 - 24 v	7	9	5	5	6	12	19	1,4	1,8	1	1,1	1,1	2	3
25 - 29 v	29	19	18	20	17	27	26	5,6	3,8	3,7	4,2	3	4,5	4,2
30 - 34 v	47	52	43	37	35	35	34	9,1	10,5	8,8	7,9	6,1	5,8	5,4
35 - 39 v	57	44	45	46	52	58	65	11,1	8,9	9,2	9,8	9	9,7	10,4
40 - 44 v	67	65	71	58	76	71	77	13	13,1	14,5	12,3	13,2	11,8	12,3
45 - 49 v	76	67	56	58	71	84	86	14,8	13,5	11,4	12,3	12,3	14	13,7
50 - 54 v	73	72	74	84	110	98	100	14,2	14,5	15,1	17,8	19,1	16,3	15,9
55 - 59 v	96	100	98	91	113	117	109	18,6	20,2	20	19,3	19,6	19,5	17,4
60 - 64 v	57	66	76	70	90	89	95	11,1	13,3	15,5	14,9	15,6	14,9	15,2
65 - v	5	2	5	1	3	4	7	1	0,4	1	0,2	0,5	0,7	1,1
	515	496	491	471	576	600	627	100	100	100	100	100	100	100

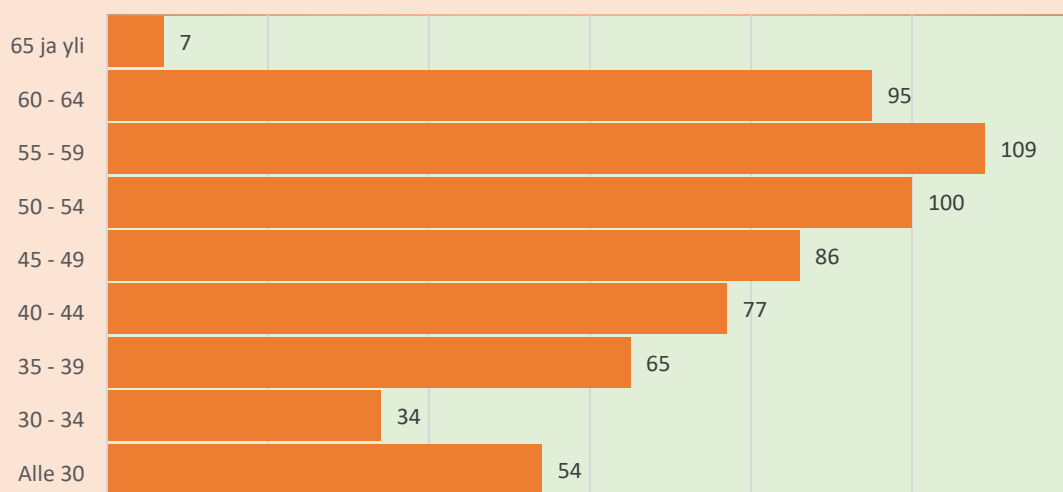


## HENKILÖSTÖN IKÄJAKAUMA 2023

## Henkilöstö ikäryhmittäin 2023

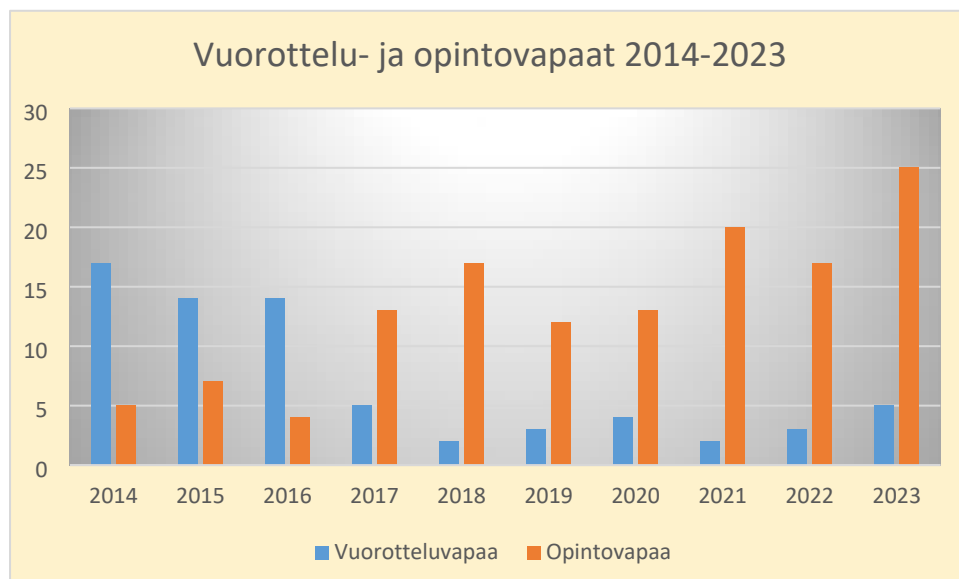


## Henkilöstö ikäryhmittäin 2023





## Vuorotteluvapaa ja opintovapaa

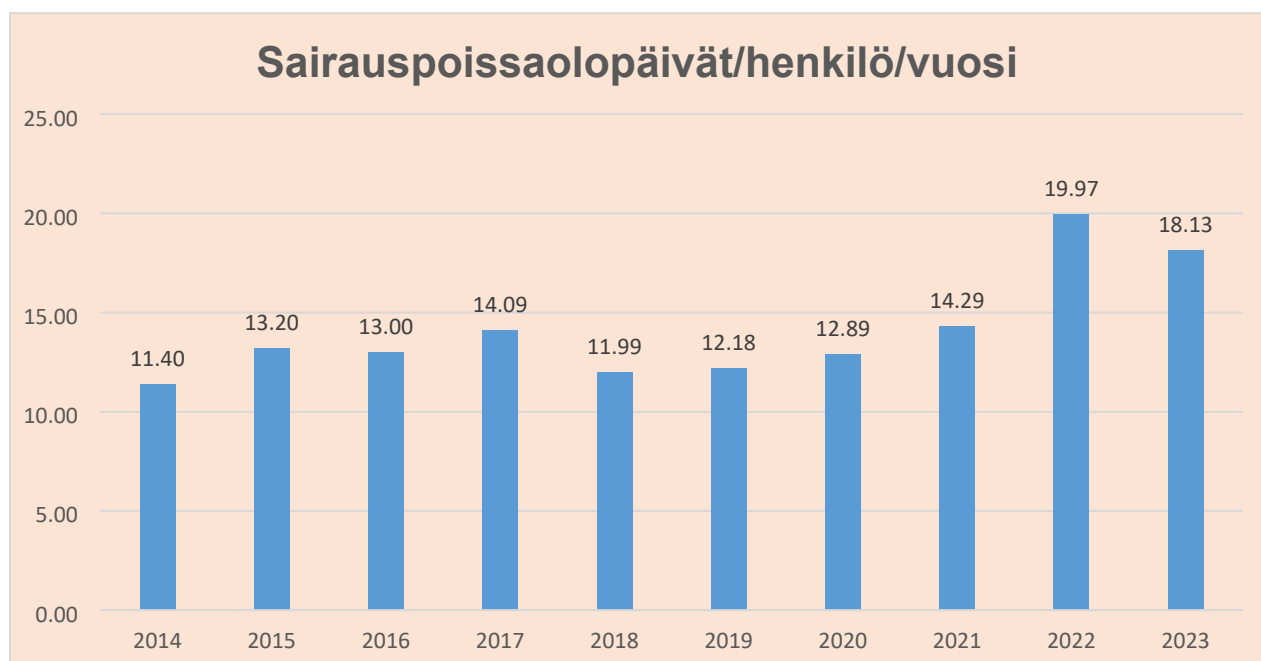
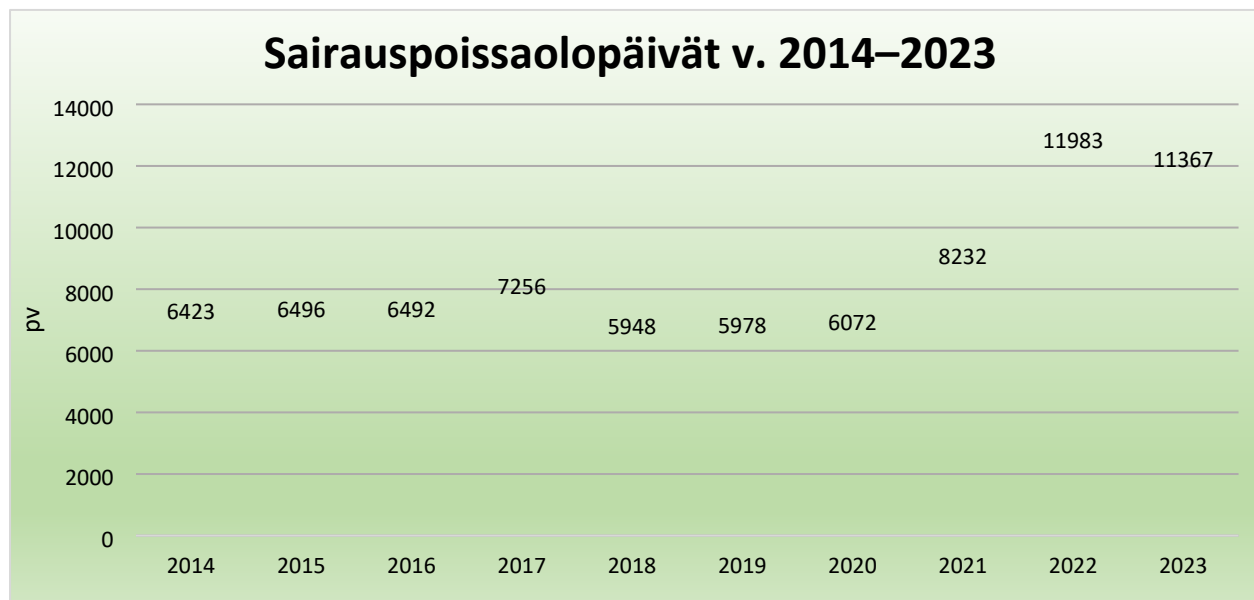


## Henkilöstökustannukset

	2019	2020	2021	2022	2023
Palkat ja palkkiot	16 080 050	15 826 826	20 202 750	21 247 857	23 095 753
Henkilöstösivukulut	4 388 629	4 392 543	5 727 913	5 838 942	5 709 865
<b>Henkilöstömenot yht.</b>	<b>20 468 679</b>	<b>20 219 369</b>	<b>25 930 663</b>	<b>27 086 799</b>	<b>28 805 618</b>
Muutos % edellisestä vuodesta	<b>2019</b>	<b>2020</b>	<b>2021</b>	<b>2022</b>	<b>2023</b>
Palkat ja palkkiot	-2,40 %	-1,57 %	27,65 %	5,17 %	8,70 %
Henkilöstösivukulut	-3,91 %	0,09 %	30,40 %	1,94 %	-2,21 %
<b>Henkilöstömenot yht.</b>	<b>-2,73 %</b>	<b>-1,22 %</b>	<b>28,25 %</b>	<b>4,46 %</b>	<b>6,35 %</b>

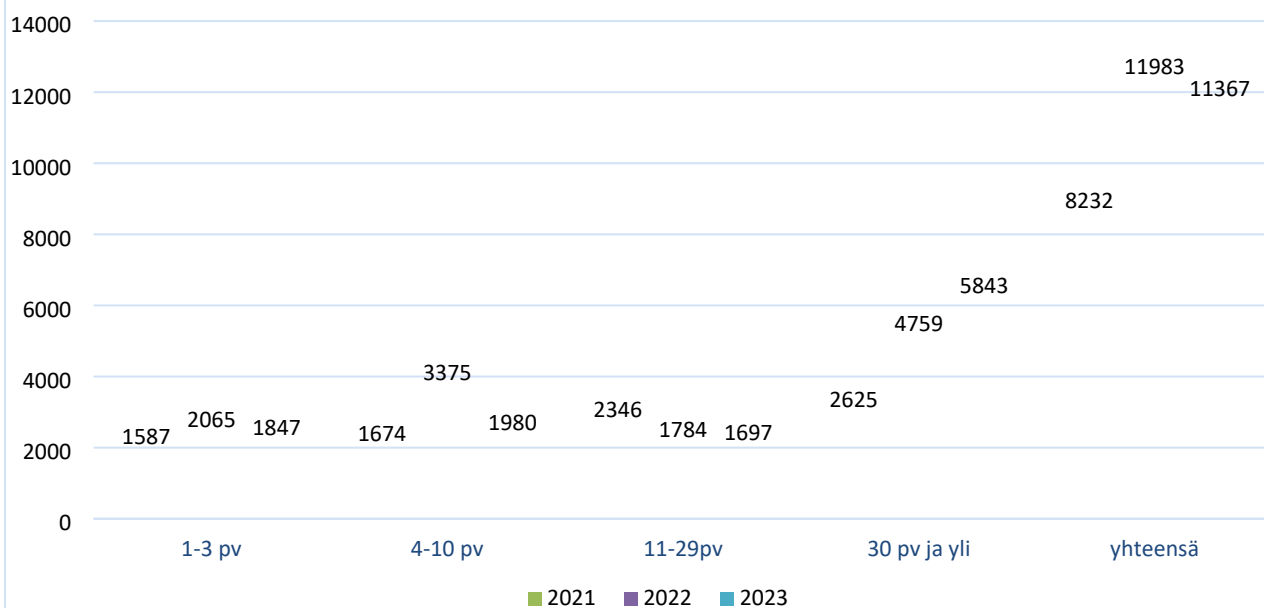
## Sairauspoissaolot

Sairauspoissaolopäiviä Kankaanpään kaupungin työntekijöillä on vuonna 2023 ollut 11367 kalenteripäivää. Tämä on ollut **18,13** päivää/palvelussuhteinen.

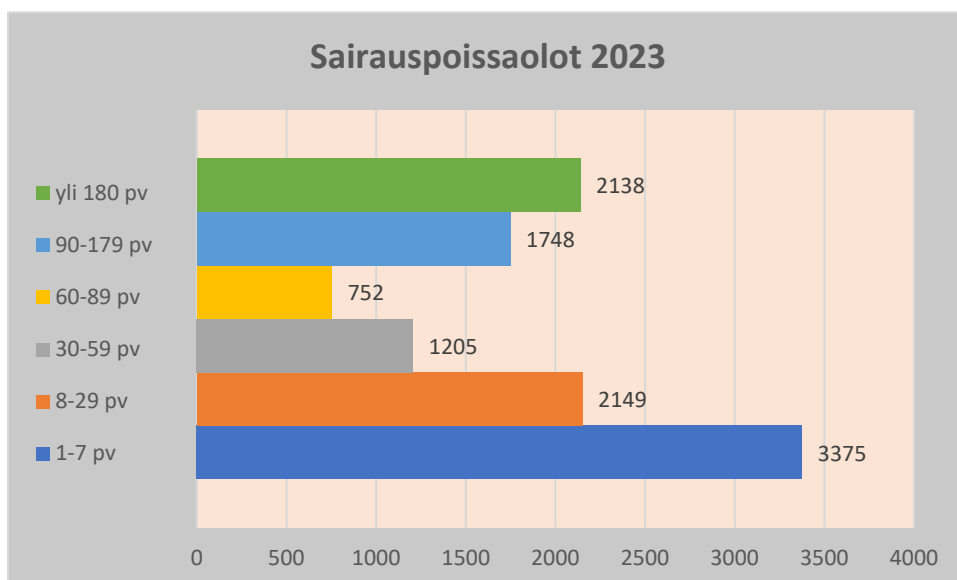


Sairauspoissaolot henkilötyövuosiin suhteutettuna 20,67 pv.

## Sairauspoissaolojen jakauma keston mukaan



## Sairauspoissaolot 2023

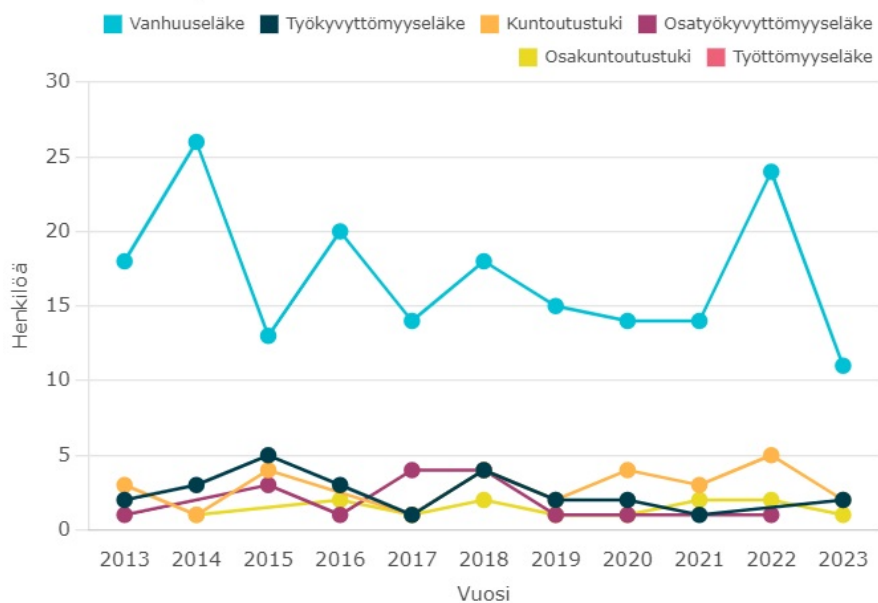


## Eläkkeelle siirtyminen (KEVA)

Kaavioissa esitetään eläkkeelle siirtyneiden määrä aikasarjana. Eläkkeelle siirtyneiksi katsotaan henkilö, jonka omaan työuraan perustuva eläke (muu kuin osa-aikaeläke, osittainen varhennettu vanhuuseläke tai perhe-eläke) alkoi tilastovuonna. Lisäksi edellytetään, että henkilö ei ole saanut omaan työuraan perustuvaa eläkettä ainakaan kahteen vuoteen.

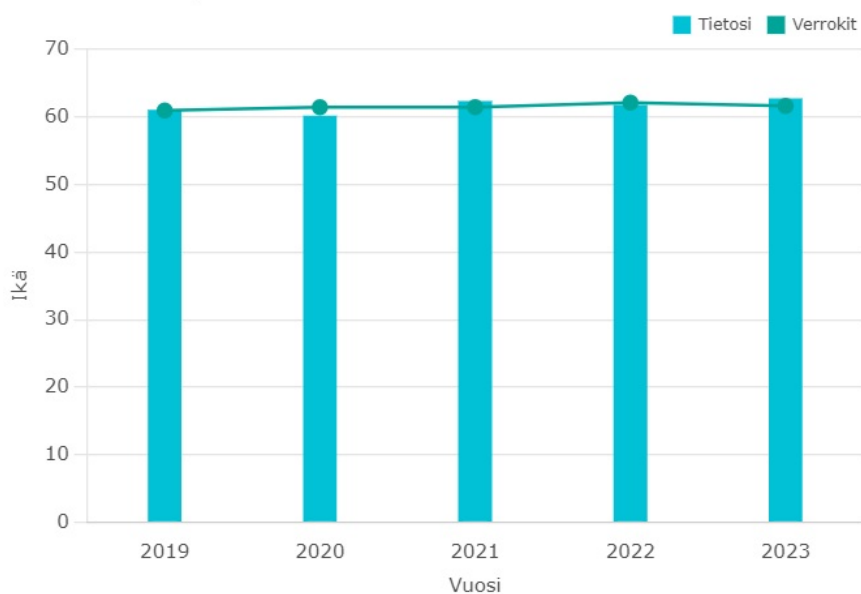
### Eläkkeelle siirtyneiden määrä 2013–2023

Eläkkeelle siirtyneiden määrä



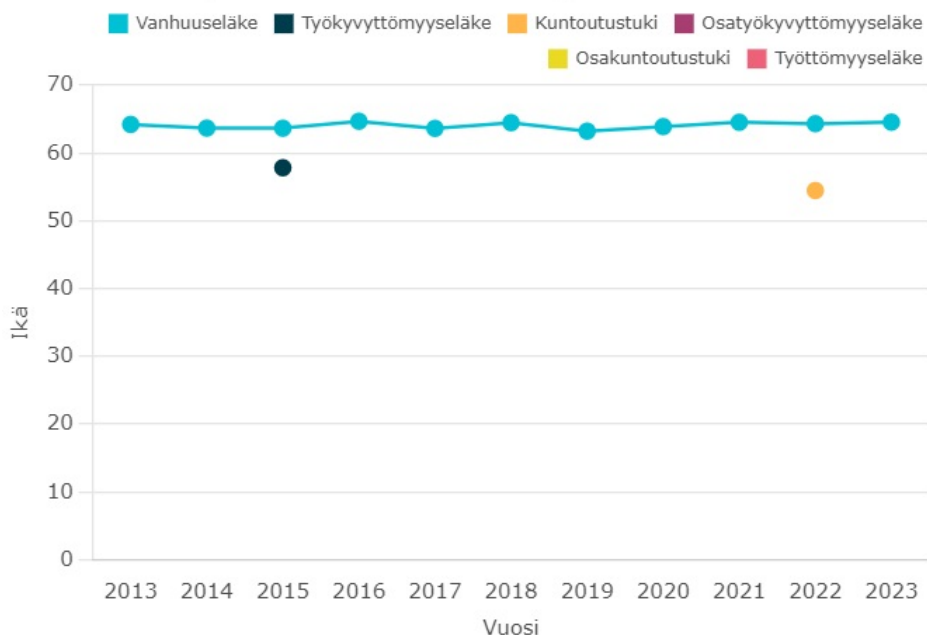
### Eläkkeelle siirtyneiden keski-ikä 2019-2023

Eläkkeelle siirtyneiden keski-ikä



## Eläkkeelle siirtyneiden keski-ikä eläkelajeittain 2013-2023

### Eläkkeelle siirtyneiden keski-ikä eläkelajeittain



### Eläköitymisennuste 2024-2043 (KEVA)

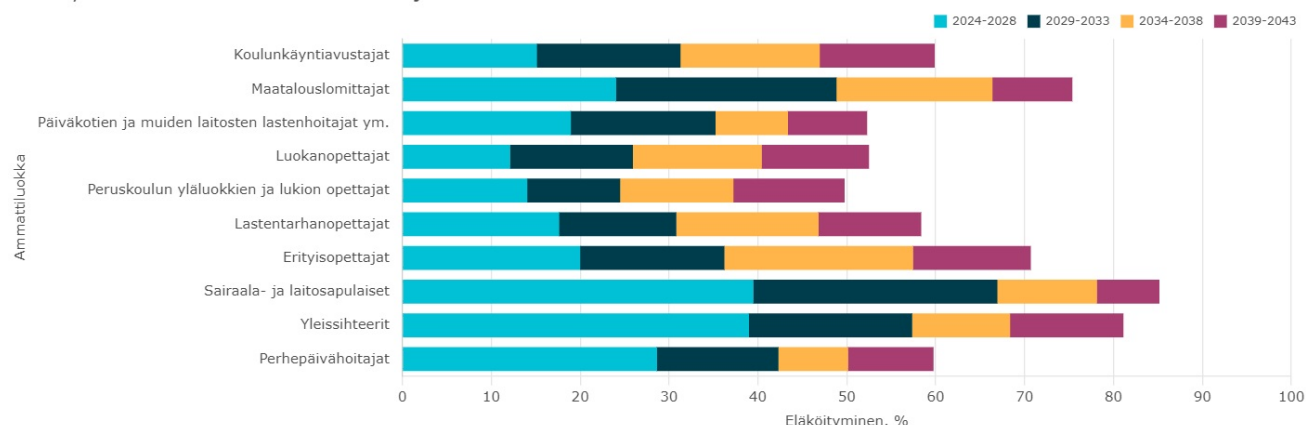
Ennusteessa kuvataan vakuutettujen arvioitu eläköityminen suurimmissa ammattiryhmissä. Ennuste perustuu vuoden 2023 maaliskuun lopussa vakuutettuna olleiden työ- ja virkasuhteisten tilanteeseen sekä vuoden 2023 alun organisaatiotilanteeseen. Ennusteessa on huomioitu vanhuus-, työkyvyttömyys- ja osatyökyvyttömyyseläkkeelle siirtyvät henkilöt.

Vanhuuseläkkeet sisältävät varhennetut vanhuuseläkkeet. Täydet työkyvyttömyyseläkkeet sisältävät kuntoutustuet ja työraueläkkeet. Osatyökyvyttömyyseläkkeet sisältävät osakuntoutustuet.

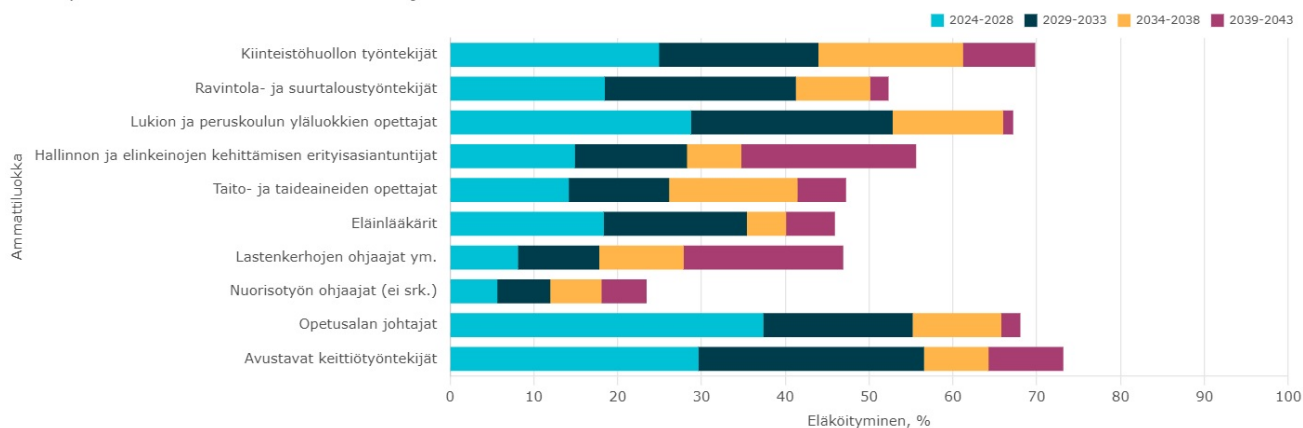
Vuoden 2017 eläkeuudistuksesta johtuen alimmat eläkeiät nousevat syntymävuoden mukaan portaittain.

### Eläköitymisennuste 2024-2043 ammattiluokittain

Eläköitymisennuste ammattitasoinen kuvaaja



Eläköitymisennuste ammattitasoinen kuvaaja



## Eläköitymisennuste suurimmissa ammattiryhmissä

Ennusteessa kuvataan vakuutettujen arvioitu eläköityminen suurimmissa ammattiryhmissä. Ennuste perustuu vuoden 2023 maaliskuun lopussa vakuutettuna olleiden työ- ja virkasuhteisten tilanteeseen sekä vuoden 2023 alun organisaatiotilanteeseen.

Ennusteessa on huomioitu vanhuus-, työkyvyttömyys- ja osatyökyvyttömyyseläkkeelle siirtyvät henkilöt. Vanhuuseläkkeet sisältävät varhennetut vanhuuseläkkeet. Täydet työkyvyttömyyseläkkeet sisältävät täydet kuntoutustuet ja työraueläkkeet. Osatyökyvyttömyyseläkkeet sisältävät osakuntoutustuet.

Vuoden 2017 eläkeuudistuksesta johtuen alimmat eläkeiän nousevat syntymävuoden mukaan portaittain.

## Työterveyshuolto

Työterveyshuollon tavoitteena on yhteistyössä työnantajan ja työntekijän kanssa edistää työn ja työympäristön terveellisyyttä ja turvallisuutta, työyhteisön toimintaa sekä suojella ja edistää työntekijän turvallisuutta, terveyttä ja työ- ja toimintakykyä työuran eri vaiheissa ja ehkäistä työhön liittyviä sairauksia ja tapaturmia.

### Lakisääteinen työterveyshuolto, korvausluokan I toiminta

Lakisääteinen työterveyshuolto käsittää ennalta ehkäisevä ja työkykyä ylläpitävä toiminnan.

- työterveyshuollon toiminnan suunnittelun, laadun ja vaikuttavuuden arvioinnin sekä raportoinnin
- työpaikkaselvitykset ja työyhteisön
- työntekijöiden terveydentilan seurannan työkykyyn vaikuttavien sairauksien osalta
- työkyky- ja kuntoutusarviot
- terveystarkastukset
- työssä selviytymisen seuranta ja kuntoutukseen ohjaaminen

## Sairaanhoito ja muu terveydenhuolto, korvausluokan II toiminta

Muun terveydenhuollon käynnit

### Rokotukset

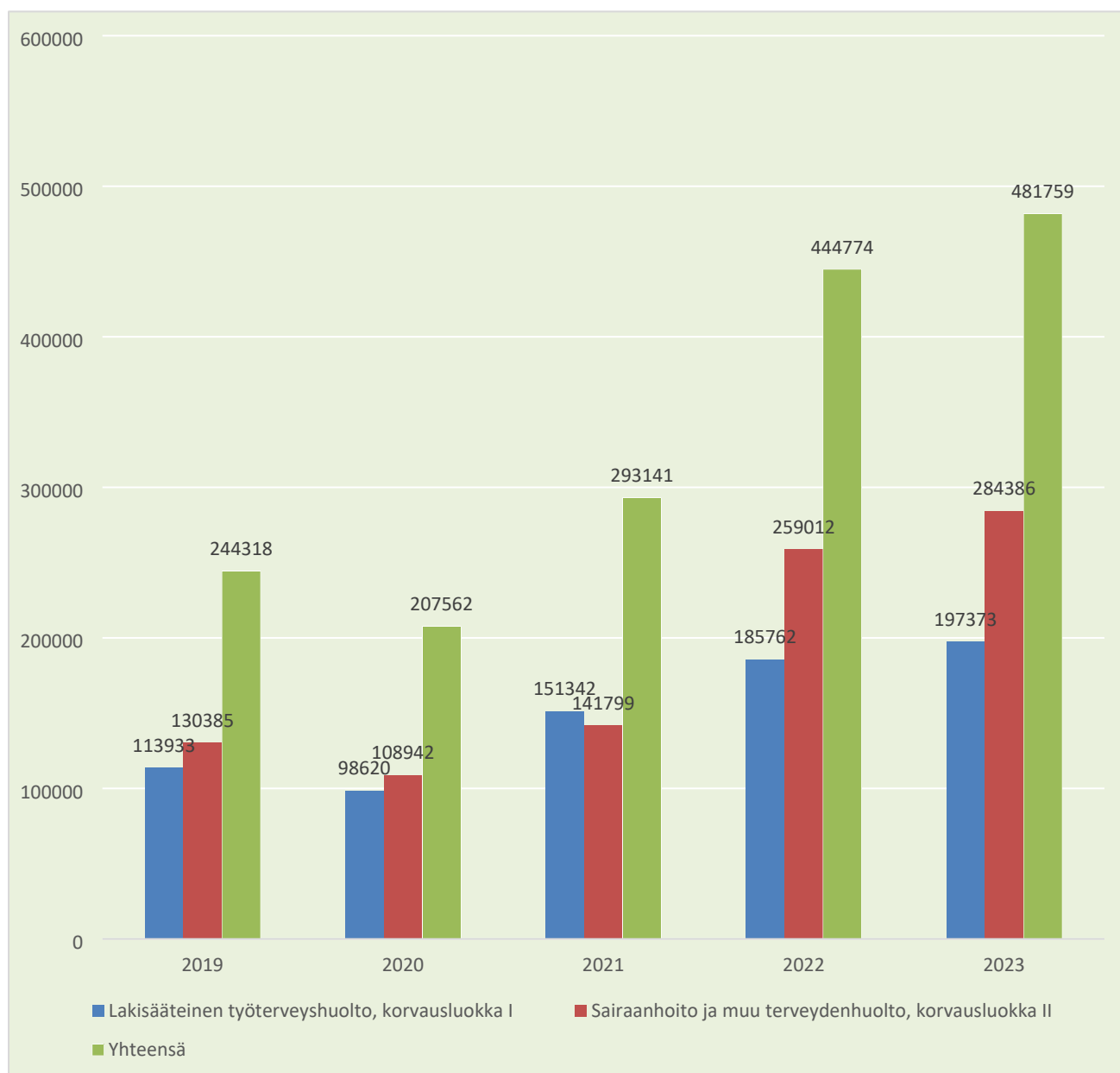
- riskiryhmien kausi-influenssarokotteet
- työnantajan kustantama kausi-influenssarokote muille (ei-riskiryhmään kuuluville) halukkaille
- perusrokotesuojan tehosteet

### Työterveyspainotteinen sairaanhoito

Yleislääkäritasoiset laboratorio- ja kuvantamistutkimukset, ultraäänitutkimukset.

Hoitomahdollisuuksien arvioinneissa ja terveydentilan selvittämisessä työterveyslääkäri voi käyttää erikoislääkärikonsultaatiota hoitovastuun edelleen säilyessä työterveyslääkärillä.

Työterveyshuollon kustannukset Kelan korvausluokissa 2019 – 2023



<b>Työterveyshuollon toimintalukuja</b>	<b>2018</b>	<b>2019</b>	<b>2020</b>	<b>2021</b>	<b>2022</b>
<b>Terveystarkastukset</b>					
työterveyslääkäri	168	152	170	310	282
työterveyshoitaja	192	180	108	133	99
asiantuntijat (fysioterapeutti, psykologi)	46	77	94	77	80
<b>Terveystarkastuksiin liittyvät tutkimukset</b>					
laboratorio	861	542	218	332	229
kuvantaminen	0	1	1	0	0
<b>Sairausvastaanotto</b>					
työterveyslääkäri	935	962	711	753	785
työterveyshoitaja	431	345	331	237	233
asiantuntijat (fysioterapeutti, psykologi ja erikoislääkäri)	8	8	14	56	88
<b>Sairausvastaanottoon liittyvät tutkimukset</b>					
laboratorio	1 909	1810	1371	1840	1775
kuvantaminen	163	172	150	143	151
<b>Varhaisen tuen toiminta (työkykyneuvottelut)</b>					
<b>Kustannukset €</b>					
Lakisääteinen työterveyshuolto, korvausluokan I toiminta	12927	11393	98620	15134	18576
	4	3		2	2
Sairaanhoito ja muu terveydenhuolto, korvausluokan II toiminta	11900	13038	10894	14179	25901
	1	5	2	9	2
<b>Yhteensä</b>	<b>24827</b>	<b>24431</b>	<b>20756</b>	<b>29314</b>	<b>44477</b>
<b>Euroa/työntekijä</b>	<b>5</b>	<b>8</b>	<b>2</b>	<b>1</b>	<b>4</b>
	<b>501</b>	<b>498</b>	<b>440</b>	<b>509</b>	<b>741</b>



Työterveyshuollon toimintalukuja						
		2019	2020	2021	2022	2023
Terveystarkastukset						
	työterveyslääkäri	152	170	310	282	178
	työterveyshoitaja	180	108	133	99	109
	asiantuntijat (fysioterapeutti, psykologi ja erikoislääkäri)	77	94	77	80	71
Terveystarkastuksiin liittyvät tutkimukset						
	laboratorio	542	218	332	229	260
	kuvantaminen	1	1	0	0	2
Sairausvastaanotto						
	työterveyslääkäri	962	711	753	785	979
	työterveyshoitaja	345	331	237	233	379
	asiantuntijat (fysioterapeutti, psykologi ja erikoislääkäri)	8	14	56	88	65
Sairausvastaanottoon liittyvät tutkimukset						
	laboratorio	1810	1371	1840	1775	1723
	kuvantaminen	172	150	143	151	179
Varhaisen tuen toiminta (työkykyneuvottelut)						
Kustannukset €						
	Lakisääteinen työterveyshuolto, korvausluokan I toiminta	113933	98620	151342	185762	197373
	Sairaanhoito ja muu terveydenhuolto, korvausluokan II toiminta	130385	108942	141799	259012	284386
	<b>Yhteensä</b>	<b>244318</b>	<b>207562</b>	<b>293141</b>	<b>444774</b>	<b>481759</b>
	<b>Euroa/työntekijä</b>	<b>498</b>	<b>440</b>	<b>509</b>	<b>741</b>	<b>768</b>

## Osaamisen kehittäminen

### Kehityskeskustelut

Kehityskeskustelu käydään säännöllisesti kerran vuodessa esimiehen ja työntekijän/viranhaltijan välillä. Sen tarkoituksena on parantaa suoritusta ja avointa kommunikaatiota koko organisaatiossa.

Kehityskeskustelu on osa johtamisjärjestelmää ja tukee esimies - työntekijäyhteistyötä.

Kehityskeskustelun tavoitteet ovat:

- arvioida saavutetut tulokset
- sopia tavoitteista seuraavalle työskentelykaudelle
- määritellä kehitystarpeet ja tehdä jokaiselle henkilökohtainen kehityssuunnitelma
- kehittää esimiehen ja työntekijän välistä yhteistyötä
- kehittää yleisiä työskentelyolosuhteita ja työilmapiiriä

## Koulutusmenot

Tulosalue	2023
Hallinto ja henkilöstö	18514
Elinkeinot	352
Kehitys	29545
Talous	1890
Kaupunkisuunnittelu	2765
Kulttuuri ja vapaa-aika	8008
Kasvatus ja opetus	18738
Rakennettu ympäristö	8437
Ympäristöpalvelut	3331
<b>Yhteensä</b>	<b>91581</b>

	2019	2020	2021	2022	2023
Yhteensä	88324	35545	54756	115867	<b>91581</b>
Henkilöstön määrä	491	471	576	600	<b>627</b>
Koulutusmenot €/työntekijä	180	75	95	193	<b>146</b>

