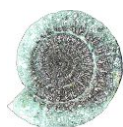


Kankaanpää 2021

**Paholammin
tuulivoimapuistohankkeen
arkeologinen inventointi**



Jaana Itäpalo ja Hans-Peter Schulz 17.10.2021



KESKI-POHJANMAAN ARKEOLOGIAPALVELU



Tiivistelmä

Keski-Pohjanmaan Arkeologiapalvelu suoritti arkeologisen inventoinnin Kankaanpään Honkajoella Paholammin tuulivoimapuiston hankealueella ja puistoon liittyvillä kolmella yhteensä n. 22 km pitkällä vaihtoehtoisella maakaapelireitillä, joista kaksi on osin samaa reittiä. Tuulivoimapuiston n. 700 hehtaaria laaja hankealue sijaitsee n. 1,5-5 km etelään Honkajoen keskustasta, ja sille suunnitellaan 6 tuulivoimalaa. Työn suorittivat FM Jaana Itäpalo ja FM/MA Hans-Peter Schulz 3.5.-6.5. ja 31.8.-1.9.2021 yhteensä 4,5 kenttätyöpäivän aikana. Työn tilaajat ovat NEOEN Renewables Finland Oy ja FCG Finnish Consulting Group Oy.

Tuulivoimapuiston alueelta tai kaapelilinjauksilta tai niiden välittömästä läheisyydestä ei tunnettu arkeologisia kohteita ennen inventointia. Inventoinnissa löytyi 1 uusi muu kulttuuriperintökohde tuulivoimapuiston hankealueelta: 1. **Paholamminkeidas**, rajamerkki.

Lähin tuulivoimalan paikka sijaitsee Paholamminkeitaan rajamerkistä n. 300 etelään. Kaapelireitit VE 2 ja VE 3 kulkevat Katkon kylässä Isojoentien molemmin puolin mesoliittisen ajan löydöille potentiaalisella alueella.

Sisällysluettelo

s

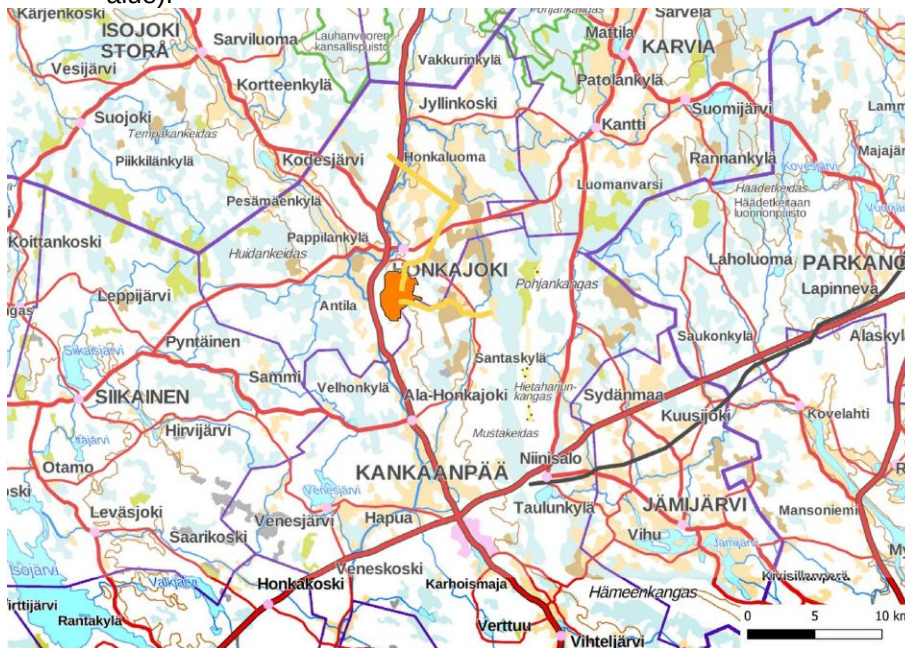
1. Perustiedot.....	3
2. Lähtökohdat ja menetelmät.....	3
2.1 Tutkimushistoria.....	5
2.2 Menetelmä.....	5
3. Maisema, topografia ja geologia.....	5
4. Alueen maankäytön historiaa	15
5. Tulokset.....	20
6. Yleiskartta.....	20
7. Kohdeluettelo.....	21
8 Kohdetiedot.....	21
9. Aineistoluettelo.....	23

Kansikuva: Kuva 17. Drone-työkuva.



1. Perustiedot

Selvitysalue: Paholammin tuulivoimapuisto, n. 700 ha, sähkömaakaapelireitit n. 22 km
Tilaaja: NEOEN Renewables Finland Oy
Laji: osainventointi
Kenttätyöaika: 3.5.-6.5. ja 31.8.-1.9.2021 yhteensä 4,5 kenttätyöpäivää
Karttanumerot: TM35-lehtijako MML N3323R, N3314R, vanha yleislehtijako 123308, 123309, 123311 (mk 1:20000)
Korkeus: n. +/- 100 – 120 m mpy
Koordinaattijärjestelmä: ETRS-TM35 FIN -tasokoordinaatisto
Aiemmat löydöt: -
Inventointilöydöt: -
Aiemmat tutkimukset: (2014 Tiina Vasko, Paholammin tuulivoimapuiston inventointi
2012 Tapani Rostedt ja Ville Laakso, inventointi, Halmeskankaan maa-ainesotto
alue).

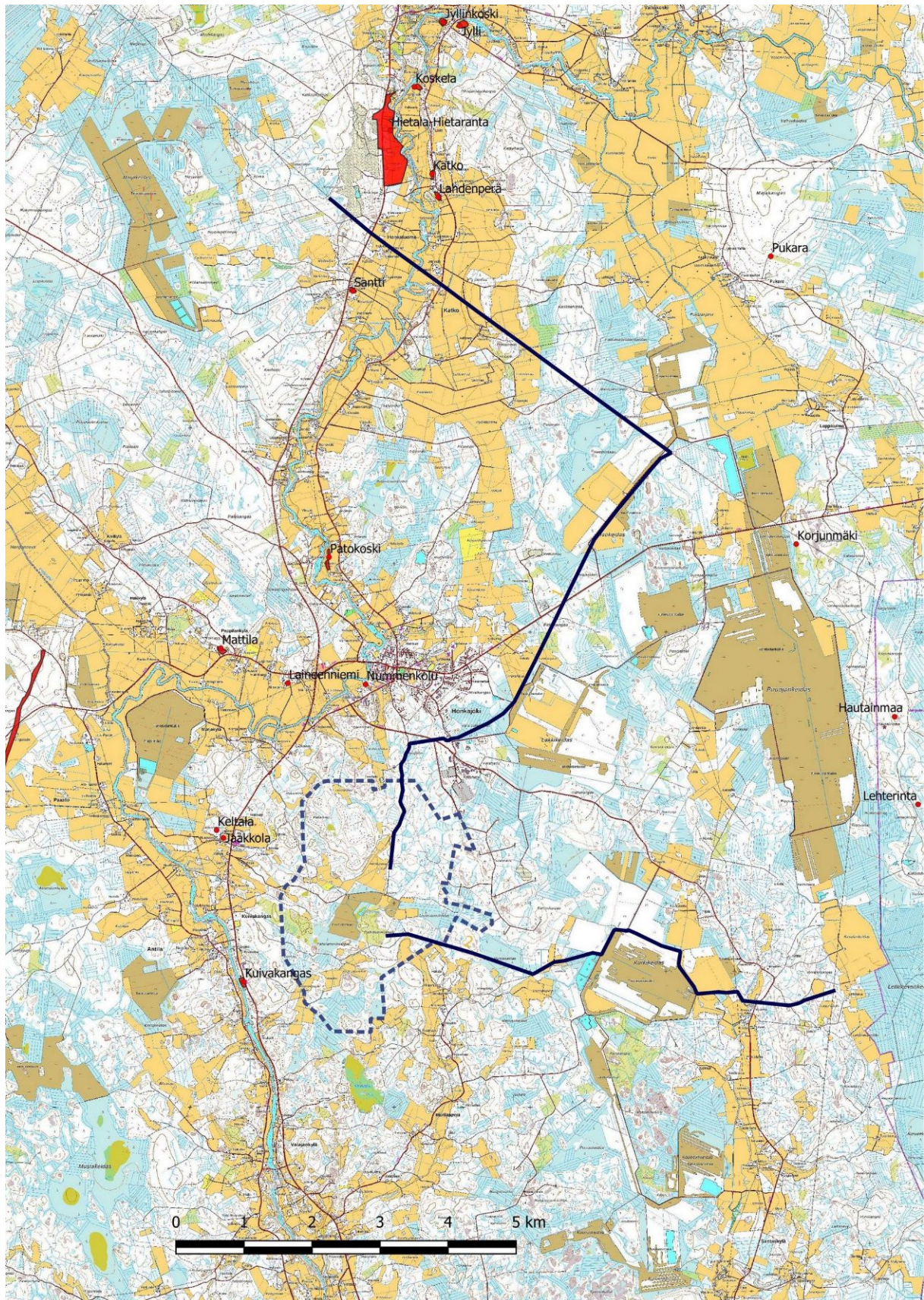


Tuulivoimapuiston ja kaapelireittien yleissijainti. Taustakartta Mml 7/2021.

2. Lähtökohdat ja menetelmät

Kankaanpään Honkajoelle suunnitellaan tuulivoimapuistoa n. 1,5-5 km etelään Honkajoen keskustasta. Suunnitelmissa on sijoittaa alueelle enintään 6 tuulivoimalaa. Hankealue on n. 700 ha laaja. Tuulivoimapuiston liittämiseksi sähköverkkoon on tarkasteltavana kolme vaihtoehtoista maakaapelireittiä, joiden yhteenlaskettu pituus on n. 22 km. Reitti VE 1 kulkee uutena linjana tuulivoimapuistosta itään Kurkikeitaan turvetuotantoalueen kautta Lettonevankeitaan länsipuolelle, VE 2 ja VE 3 noudattavat nykyistä voimajohtoa Honkaluomasta kaakkoon Puuojankeitaan turvetuotantoalueen länsipuolelle ja sieltä Hongon sähköasemalle, mistä reitti jatkuu uutena linjana tuulivoimapuistoon.

Tuulivoimapuiston alueelta, kaapelireiteiltä tai niiden välittömästä läheisyydestä ei tunnettu arkeologisia kohteita ennen inventointia. Tuulivoimapuistoa lähinnä sijaitsevat kohteet ovat n. 0,7-1,2 km:n etäisyydellä Karvianjoen itäpuolella asutuksen läheisyydessä ja joen rantavyöhykkeellä. Kaapelireittien VE 2 ja VE 3 luoteispää kulkee arkeologisesti potentiaalisella alueella, missä reiteistä n. 650 m pohjoiseen sijaitsee laaja **Hietala-Hietarannan** (Museoviraston rekisteriportaalin tunnus 99010002) mesoliittinen asuinpaikka ja n. 800 m lounaaseen **Santin** (99010020) kivikautinen asuinpaikka. Luoteessa kaapelireitit kulkevat myös Katkon historiallisen kyläasutuksen halki. Kaapelireitin VE 1 itäpää kulkee Kaartiskaluoman Hietaojan asutuksen pohjoispuolella.



Lähtötilanne ennen inventointia: tuulivoimapuiston suunnittelualue ja kaapelireitit suhteessa tunnettuihin arkeologisiin kohteisiin, kohdetiedot Museoviraston rekisteriportaalin mukaan. Taustakartta 7/2021 Mml.



2.1 Tutkimushistoria

Entisen Honkajoen kunnan alueella tehtiin arkeologinen inventointi vuosina 1983-1984 (Jouko Rätty, Museo-
virasto). Keskeinen Honkajoen keskusta liepeineen inventoitiin vuonna 2005 (Hanna-Maria Pellinen, Sata-
kunnan maakuntamuseo). Kaapelireittien VE 2 ja VE 3 luoteispään pohjoispuolella sijaitsevaa Hietala-Hieta-
rannan kohdetta on tutkittu useampana vuonna kaivauksin, ja sen lähiympäristö on inventoitu ja muinaisjään-
nös rajattu vuonna 2012 (Tapani Rostedt ja Ville Laakso, Mikroliitti Oy). Paholammin tuulivoimapuiston
alueella on tehty vuonna 2014 arkeologinen inventointi silloisen suunnitelman pohjalta (Tiina Vasko, Sata-
kunnan maakuntamuseo).

2.2 Menetelmä

Maastoinventointi perustui alueella ja lähistöllä tehtyjen aiempien arkeologisten selvitysten tuloksiin, maape-
räkarttoihin, ortokuvaan, korkeusmalliin, korkeusprofiiliin, laserkeilausaineistoon ja Museoviraston arkeologi-
sista kohteista ylläpitämään digitaaliseen tietokantaan. Kirjallisuuden, arkistoaineiston ja netistä löytyvien his-
toriallisten karttojen avulla selvitettiin alueen maankäytön historiaa.

Kenttätyömenetelmät olivat pintahavainnointi, valokuvaaminen, kairaus käsikairalla, pienet lapionpistot ja
dronekuvaus. Katkon kylässä kaapelireitit VE 2 ja VE 3 kulkevat metsässä sekä peltoalueella mesoliittisen
jakson kohteiden sijainnin kannalta potentiaalisella alueella. Inventoinnin aikana pellot olivat osin muokattui-
na, ja pintahavainnointia päästiin tekemään Isojoentien itäpuolella paljaastakin pellon pinnasta. Isonjoentien
länsipuolella metsäisellä hiekkakankaalla tehtiin lapionpistoja, hieman etäämmällä kaapelireiteistä oli myös
melko paljon tuulenskaatoja, jotka tarkastettiin.

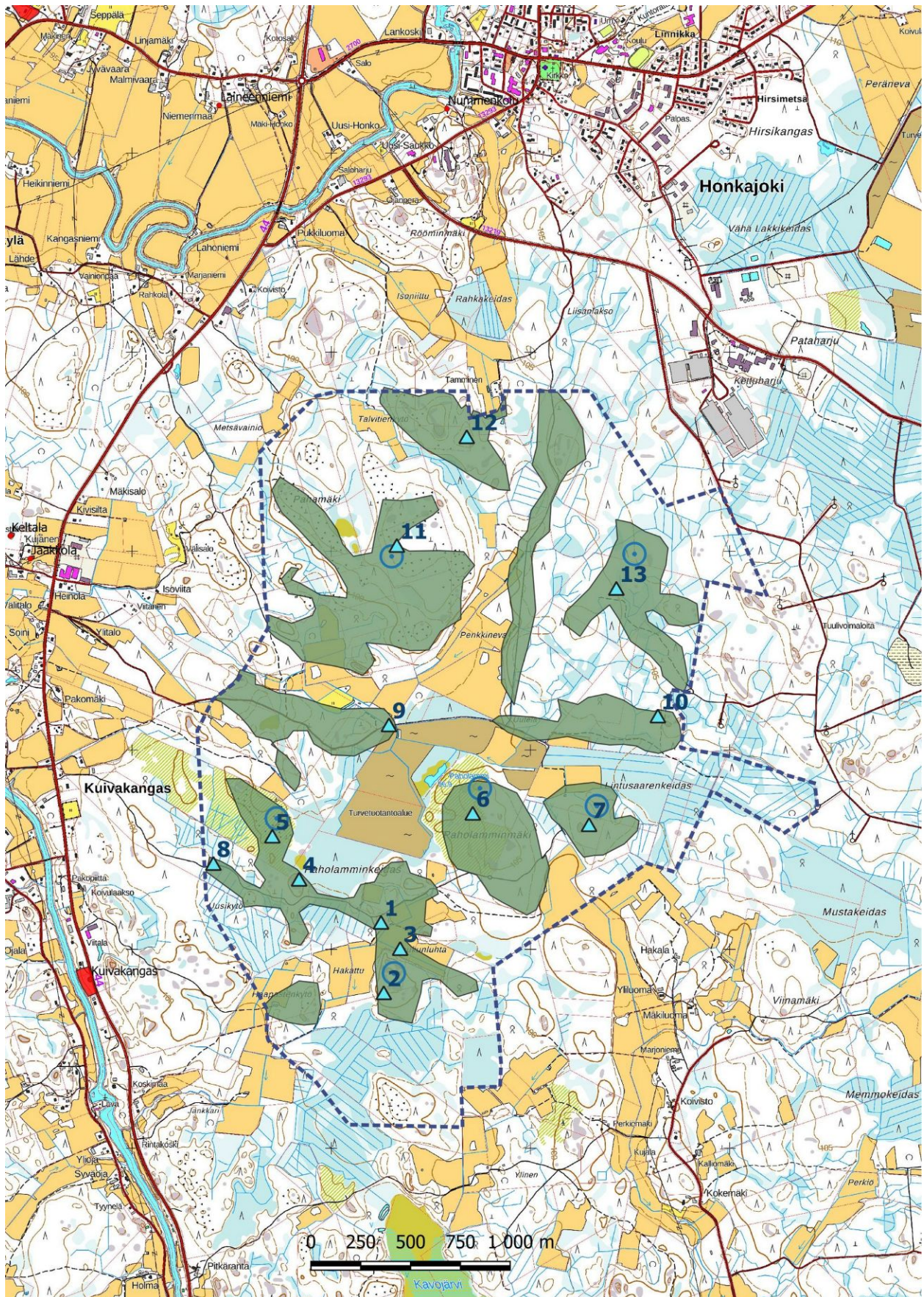
Työssä käytettiin EGNOS-yhteensopivaa paikanninta Garmin GPSmap 62s ja QuantumGis -paikkatieto-oh-
jelmaa.

3. Maisema, topografia ja geologia

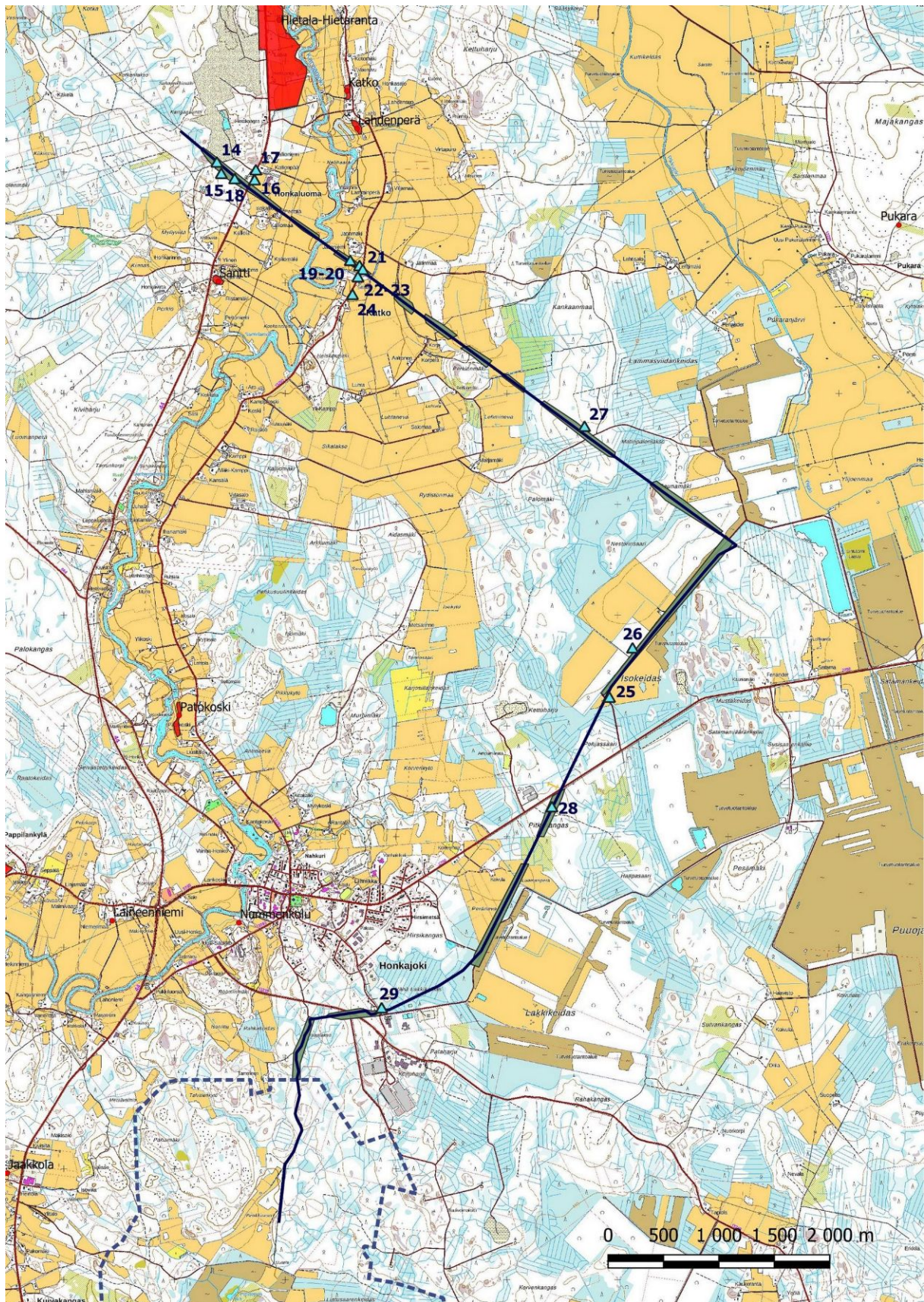
Tuulivoimapuiston suunnittelualue on suurimmaksi osaksi metsätalouskäytössä, sillä sijaitsee myös tasaisille
rämeille ja suohon raivattuja peltoja, keskellä on turvetuotantoalue, jonka molemmiin puolin on laajat hakkuu-
aukot. Turvemaiden ulkopuolella maaperä on lähinnä kivikkoista moreenia, pieniä kallionyppylöitä esiintyy
koko alueella. Luoteisosassa maasto on vaikeakulkuista kivikkoa. Mäkien väliset alueet ovat enimmäkseen
rämettä. Korkeimmat mäet sijaitsevat luoteisosassa, myös eteläosassa on muutama korkeampi mäki, itäosis-
sa- ja keskellä korkokuva on enimmäkseen loivaa tai tasaista. Keskivaiheilla on pieni Paholammi, alueella ei
ole lasketettuja vesistöjä.

Kaapelireitit VE 2 ja VE 3 kulkevat pohjoisessa Katkon ja Honkaluoman kyläasutuksen ja kumpuilevien vilje-
lymaisemien halki. Luoteessa reitit alkavat laajan Halmeskankaan maa-ainesottoalueen eteläpuolelta, missä
maaperä on rämettä, moreenia ja kalliota ja alempana hiekkaa, Honkaluoman ja Katkon peltoalueilla maape-
rä on hienojakoisempaa hiekkaa. Myös Lakkikeitaan turvetuotantoalueen luoteispuolisilla pelloilla ja Hongon
sähköaseman ympäristössä maalaji on hiekkaa, muualla kaapelireiteillä on turvemaita ja karkeusasteeltaan
vaihtelevaa moreenia. VE 2 ja VE 3 kulkevat myös Isokeitaan turvetuotantoalueen halki, joka on nykyisin
osin peltoa.

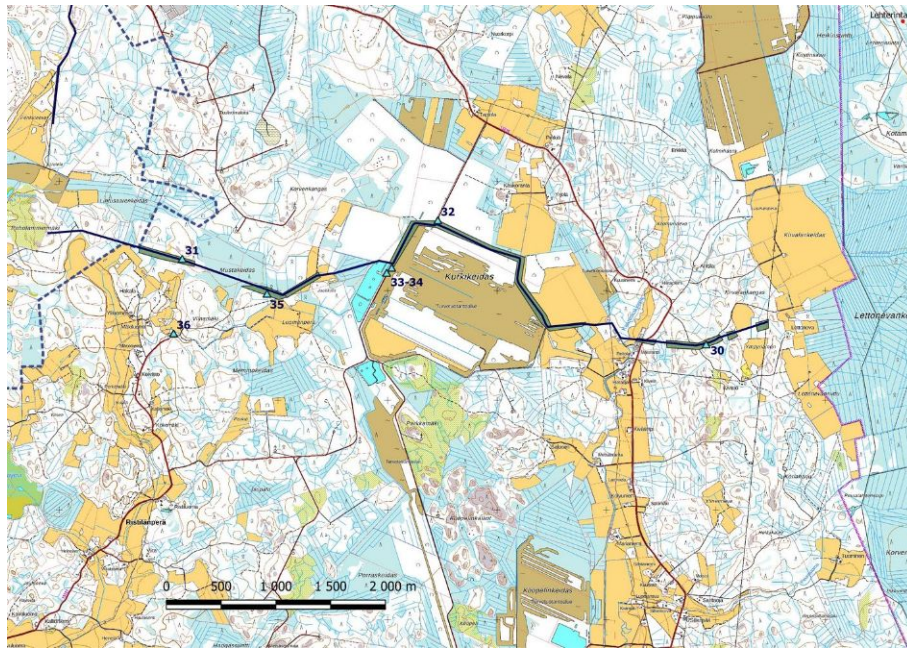
Kaapelireitti VE 1 kulkee tuulivoimapuistosta itään, missä maaperä on moreenia ja turvetta. Kurkikeitaan tur-
vetuotantoalueen ympärillä on peltoja. Reitin loppupää kulkee Kaartiskaluoman varrella olevien tilojen poh-
joispuolelta itään kallioisessa maastossa pienten peltujen lomitse Lettonevankeitaan länsipuolelle olemassa
olevalle voimalinjalle.



Tuulivoimapuisto, inventoidut alueet ja kuvauspaikat 1-13. Taustakartta Mml 7/2021.



Kaapelireitit VE 2 ja VE 3, inventoidut alueet ja kuvauspaikat 14-29. Taustakartta Mml 7/2021.



Kaapelireitti VE 1, inventoidut alueet ja kuvauspaikat 30-36. Taustakartta Mml 7/2021.



1. Turvetuotantoalue pohjoiseen.



2. Voimalapaikan eteläpuolinen rinne lounaaseen.



3. Koukunluhdan pelto itään.



4. Voimalapaikan eteläpuolinen suo, pohjoiseen.



5. Voimalapaikka pohjoiseen.



6. Voimalapaikka pohjoiseen.



7. Voimalapaikan vaikutusaluetta koilliseen.



8. Alueen eteläosassa kulkeva metsätie itään.



9. Turvetuotantoalueen pohjoisreunaa itään.



10. Kivikkoista kangasta Lintusaarenkeitaan pohjoispuolella.



11. Voimalapaikka lounaaseen.



12. Tyypillistä kalliomaastoa alueen pohjoisosassa.



13. Voimalapaikka koilliseen.



14. Metsätie lounaaseen.



15. Hiekkakangasta kaapelireitin tuntumassa.



16. Yleisnäkymä Isojoentietä kaapelilinjaukselle kaakkoon.



17. Vanha aitta Isojoentien varrella.



18. Hiekkakangasta kaapelireitin läheisyydessä, kaakkoon.



19. Kaapelireitti Jätinmäen tilan eteläpuolella.



20. Jätinmäen tilarakennuksia pohjoiseen.



21. Kaapelilinjaa Jätinmäen kaakkoispuolella.



22. Katkon kylätie etelään.



23. Katkon kylätie pohjoiseen.



24. Katkon peltoaukeaa Jätinmaan eteläpuolella.



25. Kaapelilinjausta Isokeitaalla, koilliseen.



26. Metsää Isokeitaan turvetuotantoalueen länsipuolella.



27. Alueelle tyypillistä kivikkoista kangasta.



28. Kaapelireittiä Pitkäkankaalla, itään.



29. Hongon sähköasema, luoteeseen.



30. Metsätie Kaartiskaluoman itäpuolella, koilliseen.



31. Kangasta Mustakeitaan länsipuolella.



32. Rakennuksia Kurkikeitaan pohjoisreunalla.



33. Kurkikeitaan turvetuotantoaluetta, kaakkoon



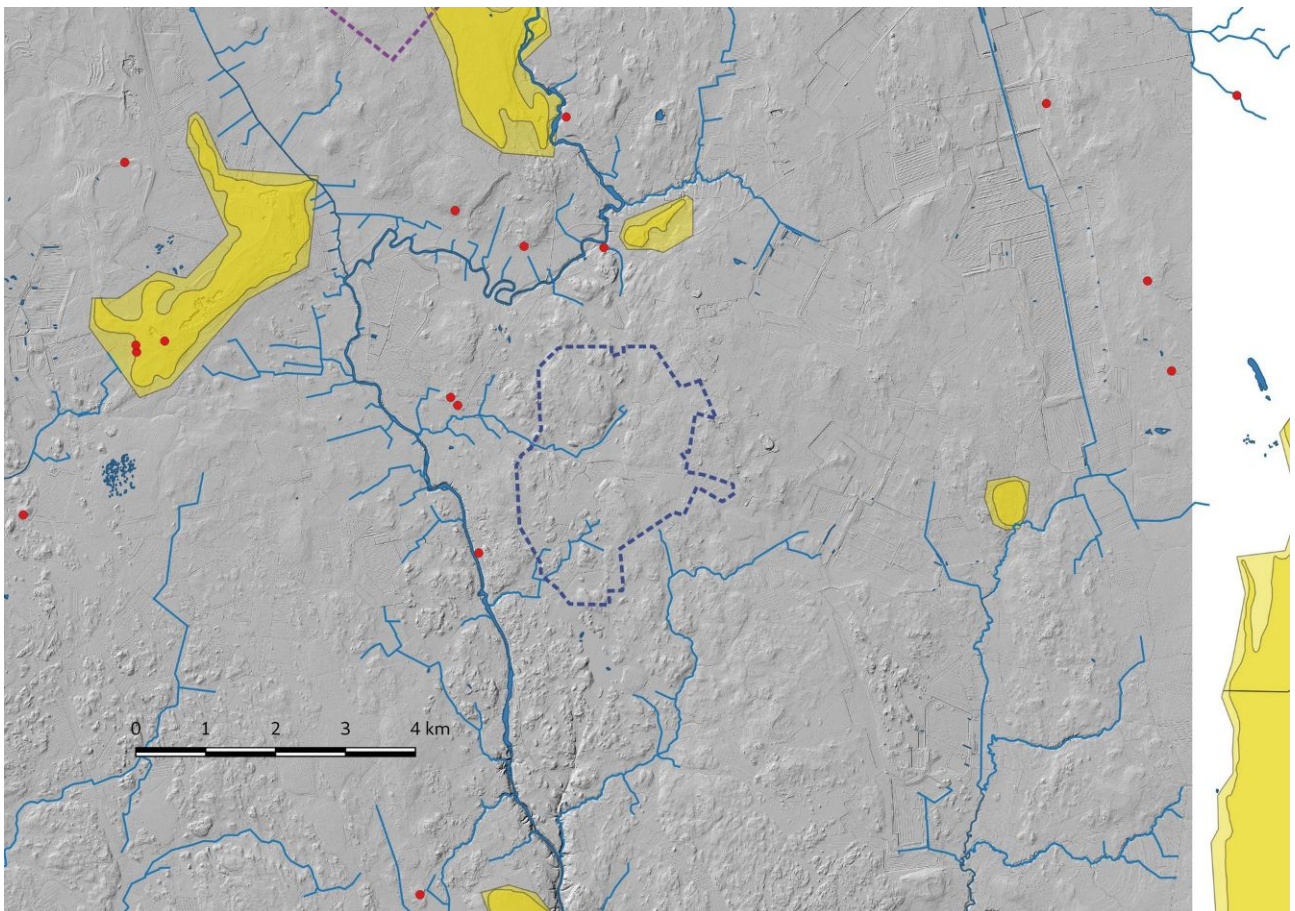
34. Laavu Kurkikeitaalla, länteen.



35. Kangasta Mustakeitaan eteläpuolella.

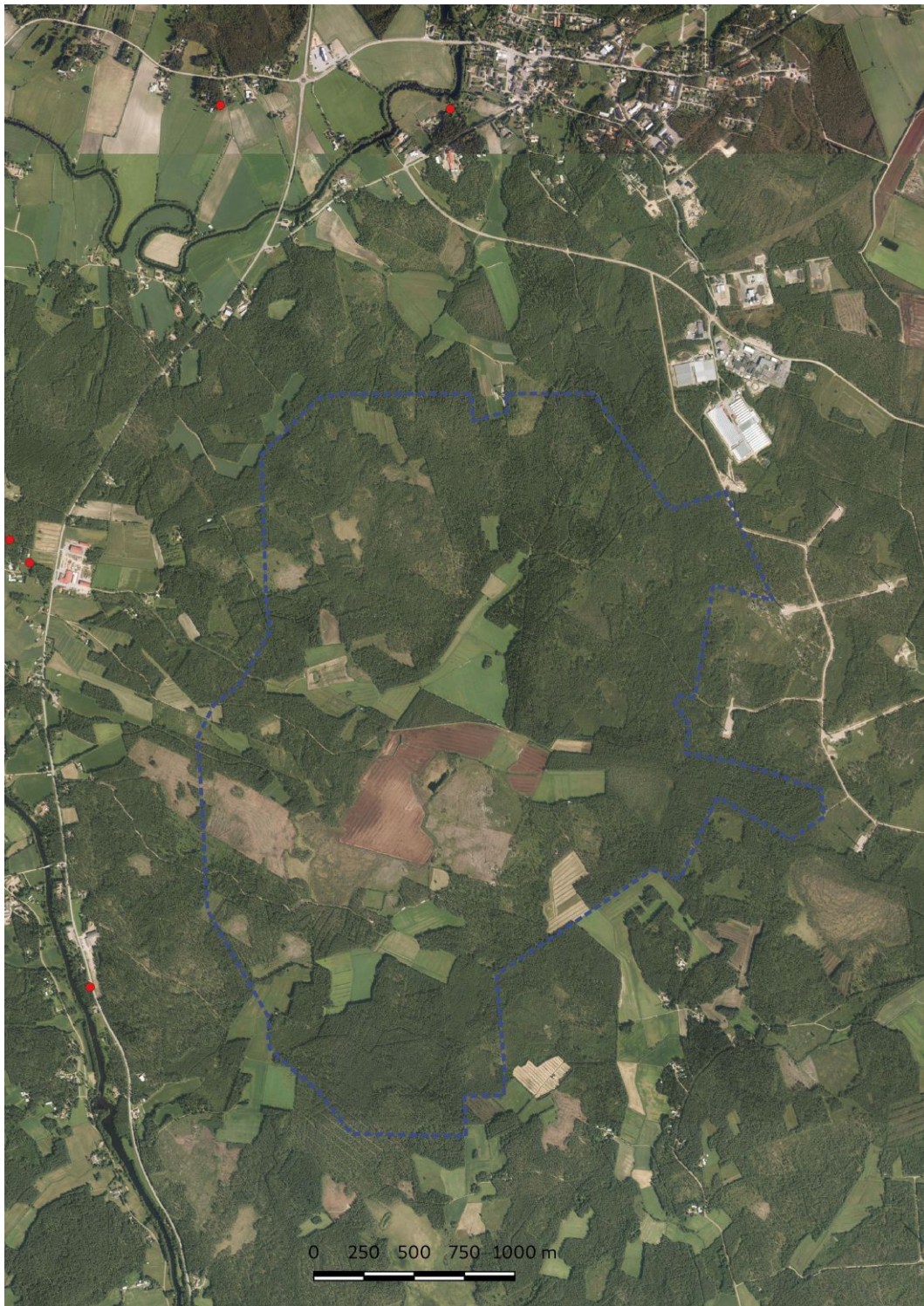


36. Matkan varrella löytyi vanhoja kellareiden pohjia Viinämäestä lounaaseen (ei kartoitettu).



Tuulivoimapuiston hankealue vasten vinovalovarjoste 2 m DEM, harjut keltaisena, vesistöt sinisenä. Lidar-aineisto Mml 5/2021.

Arkeologiset kohteet punaisina ympyröinä, tiedot Museoviraston rekisteriportaalin mukaan.



Tuulivoimapuiston suunnittelualue ortokuvalla, ortokuvat Mml 7/2021. Tunnettujen arkeologisten kohteiden kohdekoordinaatit punaisina ympyröinä Museoviraston rekisteriportaalin mukaan.

4. Alueen maankäytön historiaa

Tuulivoimapuisto sijaitsee kivikauden mesoliittisen ajan loppupuolen muinaisrantatasolla n. 92,50-110 m mpy. Alueelle syntyi rikkonaista saaristoa sen kohottua merestä n. 7500-8000 vuotta sitten. Lähin esihistoriallinen kohde **Kuivakankaan** kivikautinen asuinpaikka (99010001) sijaitsee Karvianjoen itärannalla n. 0,7 km:n etäisyydellä, paikalta on löytynyt kvartseja. Alueelta ei ole tiedossa esihistoriallisia kohteita, ja se ei ole kivikkoisesta maaperästä johtuen erityisen otollista jakson kohteiden löytymiselle.



Tuulivoimapuiston alue on ollut asumatonta nykypäivään saakka. Sillä on ollut merkitystä kuitenkin karjataloudelle jo 1700-luvulla. Vuoden 1799 isojakokartoille osa nykyisten peltojen alueista on merkitty lähitalojen niittymaaksi. Myöhemmin osalla niistä harjoitettiin suoviljelyä. Alueelle pohjoisesta johtava kärrytie on merkitty useille 1800-luvun kartoille, alueen halki kulki myös itä-länsisuunnassa kärrytie, joka on merkitty vuoden 1924 Kruununliikemaita esittävälle kartalle, mahdollisesti kulkuväylä oli syntynyt jo aiemmin. Kohdealueelta ei ole tiedossa historiallisia kohteita. Hieman yli kilometri länteen asutuksen läheisyydessä **Keltalan** (Museoviraston rekisteriportaalin tunnus 99010023) kohteessa on kaksi ajoittamatonta rökkiötä, sen eteläpuolella sijaitsevassa **Jaakkolassa** (99010022) on kaivettu siltaporra, jonka on arveltu liittyvän vanhaan tielinjaukseen.

Kaapelireittien VE 2 ja VE 3 luoteispää kulkee arkeologisesti potentiaalisella alueella, niistä n. 650 m pohjoiseen sijaitsee laaja **Hietala-Hietarannan** (Museoviraston rekisteriportaalin tunnus 99010002) mesoliittinen asuinpaikka ja n. 800 m lounaaseen **Santin** (99010020) kivikautinen asuinpaikka, mistä on löytöinä kourutalutta ja kvartseja.

VE 2 ja VE 3 kulkevat myös Katkon historiallisen kyläasutuksen halki. Kylän historiallisen ajan asutuksen alkuvaiheet ulottuvat vanhimpien lähdemainintojen perusteella ainakin 1600-luvun loppupuolelle. Vanhimmat Katkon kylän talot olivat Katko, joka mainitaan vuonna 1687 ja Kamppikoski, joka mainitaan 1694. Vanhin Katkon kylää esittävä kartta on Peter Geddan vuoden 1693 maakirjakartta, jolle on merkitty vain Katko. Joen itäpuolella sijaitseva Jätinmäki mainitaan ensimmäisen kerran talonhaltijaluettelossa vuonna 1776. Hieman myöhempi oli Katkon viereen perustettu Lahdenperä, joka mainitaan vuonna 1792. Karvianjoen länsipuolella Kalliomäki mainitaan talonhaltijaluettelossa vuonna 1796. Kaapelilinjaus kulkee n. 100 metrin etäisyydellä Jätinmäen lounaispuolella, muut lähimmät kyläpaikat Kalliomäki ja Lahdenperä sijaitsevat yli 400 metrin etäisyydellä. Jätinmäkeä ei ole merkitty 1700-luvun isojakokartoille, vanhin merkintä on mahdollisesti vasta 1800-luvun puolivälissä laaditulla pitäjänkartalla. Jätinmäellä sijaitsee nykyisin kahden tilan uudet päärakennukset ja talousrakennuksia, ympäröivät alueet ovat peltoa.

Kaapelireitin VE 1 itäpää kulkee n. 350 metrin etäisyydellä pohjoispuolella Kaartiskaluoman Hietaojan asutuksesta, joka on merkitty vuoden 1799 isojakokartalle, edelleen hieman pohjoisemmaksi on merkitty Anttila. Ristilänperän asutus, samoin kuin Saunaluoman, Leppikulman kuin myös Honkajoen taajaman historiallinen asutus sijaitsee etäällä kaapelireiteistä.

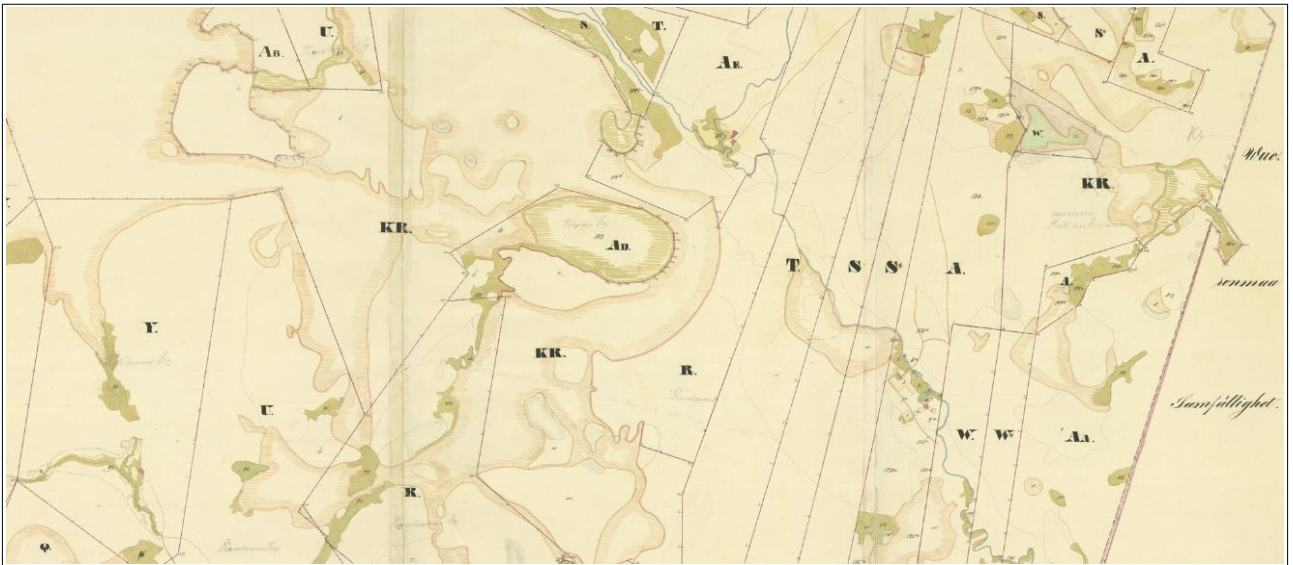
Kohdealueilla ja niiden lähistöllä on entisiä Kruunumaita, myöhempiä valtion maita, jotka on otettu laajasti turvetuotantoalueiksi.



Ote Honkajoen vuoden 1799 isonjaon kartasta. Kartan alalaitaan on merkitty Paholampi, vasemmalla Karvianjokivarren asutusta Pitkäkosken kohdalla. Paholammin ympäristössä nykyiset pellot olivat osaksi niittymaana. Kartta KA: A14:1/7a-7r Anttila.



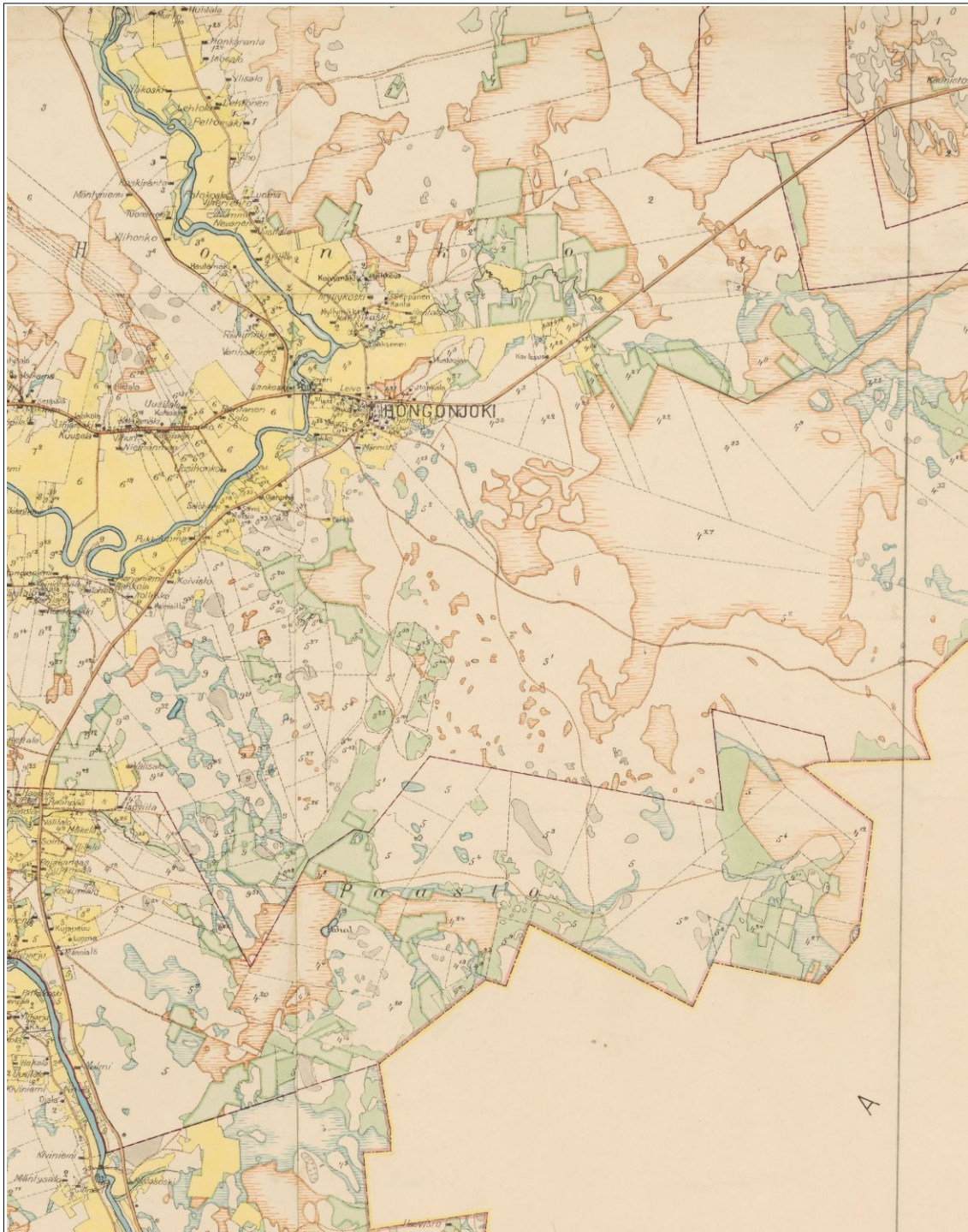
Vuoden 1705 Katkon maakirjakartta. Kartalla ylhäällä Katko, alhaalla Kampikoski. Kartta: KA a14: 3/1-2 Katko Jonas Östring .



Ote Honkajoen vuoden 1799 isojaon kartasta. Kartan vasemmassa alakulmassa Ristilän asutus. Suunniteltu kaapeli kulkee oikealle Kaartiskaluomaan alemmas merkityn Hietaojan ja ylempäs merkityn Anttilan tilojen välissä. Kartta KA: A14:17a-7r Anttila.



Ote vuoden 1855 Kalmbergin kartastosta. Honkajoen laajat suoalueet ovat nykyisin turvetuotantoalueina. Kartta: KA: Kalmbergin kartasto I 10 -1--1.



Vuoden 1857 kartoitukseen perustuva ja vuonna 1924 uudistettu kartta Katkon ja Lauhalan kylien Kruununliikkamaasta. Paholammin nykyisen turvetuotantoalueen ympäristössä oli niittyjä ja suoviljelyksiä, alueelle johti kärrytie pohjoisesta ja myös sen halki itä-länsisuunnassa kulki kärrytie. Kartta: Kansallisarkisto A14:3/3.



5. Tulokset

Inventoinnissa löytyi 1 uusi muu kulttuuriperintökohde tuulivoimapuiston suunnittelualueelta: 1. **Paholamminkeidas**, rajamerkki.

Lähin tuulivoimalan paikka sijaitsee rajamerkistä n. 300 etelään. Kaapelireitit VE 2 ja VE 3 kulkevat Katkon kylässä alueella, joka on hyvin potentiaalista mesoliittisen ajan löydöille. Vanhoja kyläpaikkoja ei sijaitse kaapelireiteillä tai niiden välittömässä läheisyydessä.

Lestijärvi, 17.10.2021

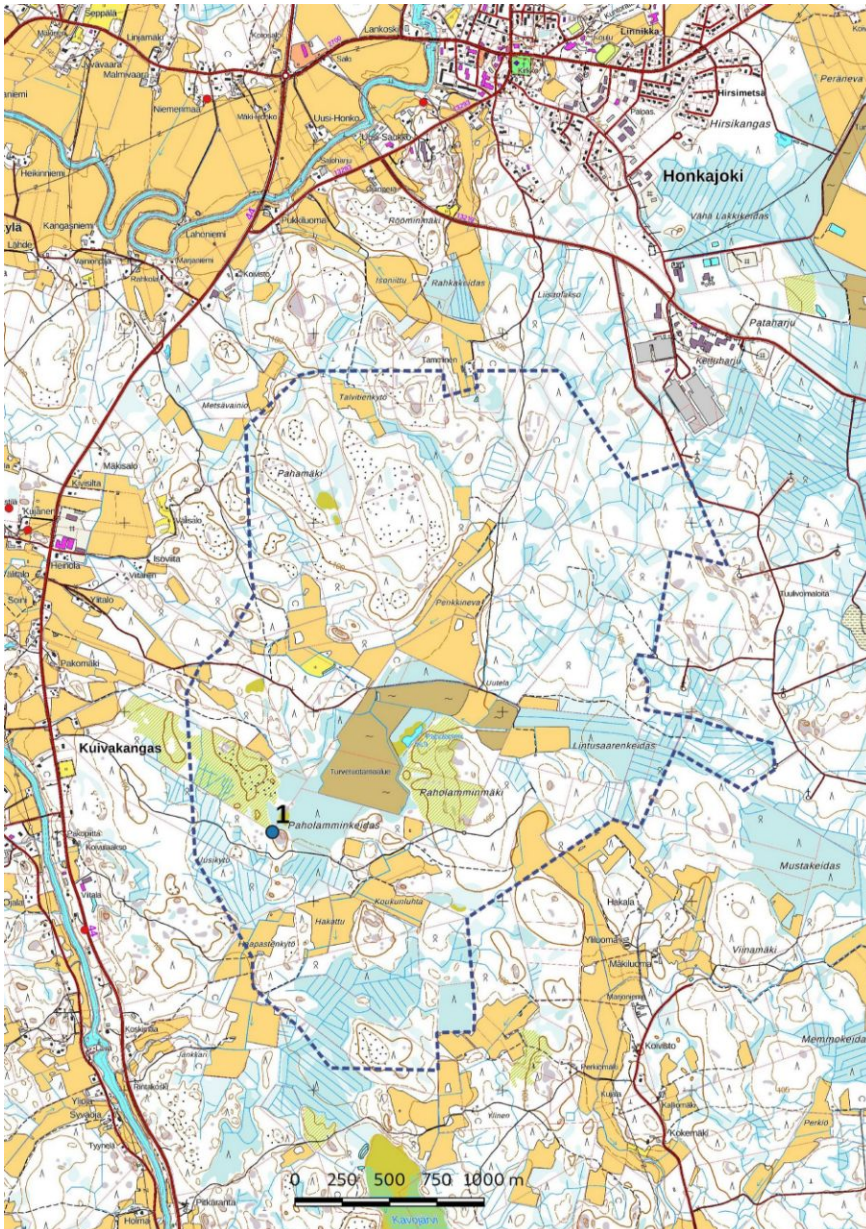
Jaana Itäpalo

Jaana Itäpalo

Hans-Peter Schulz

Hans-Peter Schulz

6. Yleiskartta



Paholamminkeitaan rajamerkin sijainti.



7. Kohdeluettelo

Kohde	sivu	tyyppi/ tyypin tarkenne	ajoitus	lkm.	status
1. Paholamminkeidas	21	Kivirakenteet/rajamerkit	Uusin aika	1	KP

Status: MJ muinaisjäänös, LP löytöpaikka, KP muu kulttuuriperintökohde, m muu kohde.

8. Kohdetiedot

1. Paholamminkeidas

Rekisteritiedot		Paikkatiedot	
Mj-rekisteri		TM35-lehtijako	L3314R
Laji	Muu kulttuuriperintökohde	Vanha yleislehtijako	123308
Tyyppi	Kivirakenteet	Koordinaatit ETRS-TM35FIN	P: 6878367 I: 250783
Tyypin tarkenne	Rajamerkit	N2000	n. 102,50 m
Lukumäärä	1		
Ajoitus yleinen	Uusin aika	Koordinaattiselite	gps-mittaus
Inventointilöydöt	-		
Aiemmat tutkimukset	-	Inventointimenetelmät	Pintahavainnointi

Kuvaus: Paholammin turvetuotantoalueen lounaispuolella, Paholamminkeitaan lounaislaidalla olevan kallio-kohoaman luoteispuolella. Nykyisellä tilarajalla on käytössä oleva vanha rajamerkki. Noin 70 cm korkea ja 50 cm leveä rajakivi on pystytetty n. 1,5 metrin kokoisen ja n. 40 cm korkean neliön muotoon ladotun kiviröykkiön päälle. Kivien pintaa peittää jäkälät ja sammaleet. Rajakiveä ei ole merkitty isonjaon kartalle.

Ehdotus suojavyöhykkeeksi: -.



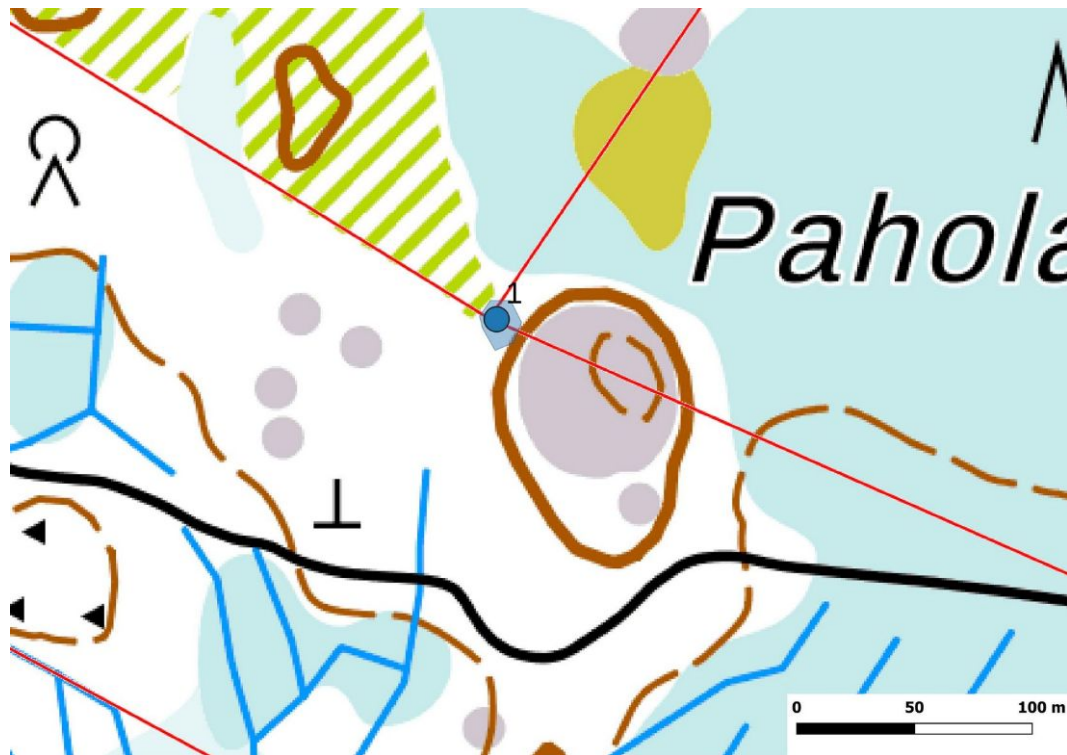
Rajakivi koilliseen.



Rajakivi etelään.



Rajakivi luoteeseen.



Paholamminkeidas.

9. Aineistoluettelo

Arkistoaineisto:

Kansallisarkisto:

Isojakokartat A14:3/3-5 Katko (1857)

Maakirjakartat, Katko MHA E 1 36 (1693) ja a14: 3/1-2 (1705)

Isojaonkartat Alahonkajoen jakokunnasta: A14:1/5-7 Anttila (1739), A14:1/7a-7r Anttila (1799)

Suomen taloudellinen kartta Icba:12 (1941)

Kalmbergin kartasto I 10 -1-1 (1855)

Digitaalinen aineisto

Harju Raimo E., Ala-Honkajoen historiaa, <https://www.messon.fi/ala-honkajoki/Asutushistoriaa.htm>

Arkistolaitoksen digitaaliarkisto, pitäjänkartat 1233 08, 1233 09 + 06 Ia, 123311

<http://digi.narc.fi/digi/view.ka?kuid=555740>

Geologian tutkimuskeskus,

<http://gtkdata.gtk.fi/Maankamara/index.html>

Keski-Pohjanmaan Arkeologiapalvelu, tutkimusraportit, http://www.kparkeologia.fi/?page_id=132

Maanmittauslaitos, avoimien aineistojen tiedostopalvelu,

<https://tiedostopalvelu.maanmittauslaitos.fi/tp/kartta>

<http://vanhatpainetutkartat.maanmittauslaitos.fi/>



Museovirasto, Kulttuuriympäristön palveluikkuna, arkeologiset kohteet ja kulttuuriympäristön tutkimusraportit arkeologia, <https://www.kyppi.fi/palveluikkuna/portti/read/asp/default.aspx>

Vanha kartta, <https://expo.oscapps.jyu.fi/s/vanhakartta/page/etusivu>,

Kirjallisuus

Ikaalisten entisen emäpitäjän historia vuoteen 1640. 1996.

Ikaalisten entisen emäpitäjän historia III. Suuresta Pohjan sodasta pitäjäjnkoon 1721-1852. 2006.

Salmo Helmer, Satakunnan historia 2. 1952.

Jokipii Mauno, Satakunnan historia 4. 1974.

Julkaisematon aineisto

Shulz, Hans-Peter, Rannansiirtymistaulukko.