

KANKAANPÄÄN KAUPUNKI, HONKAJOKI

## Paholammin tuulivoimapuiston osayleiskaava

Osallistumis- ja arviointisuunnitelma

27.4.2021

---

# Paholammin tuulivoimapuiston osayleiskaava

## 1 Yhteystiedot

### Kankaanpään kaupunki

---



#### Kankaanpään kaupunki

Janne Tuomisto

maankäyttöinsinööri, vt. kaupunginarkkitehti

puh. +358 44 577 2732

[janne.tuomisto@kankaanpaa.fi](mailto:janne.tuomisto@kankaanpaa.fi)

KAUPUNKISUUNNITTELUKESKUS/ KAAVOITUS

Kaupungintalo, 3.kerros, Kuninkaanlähteenkatu 12, PL 36, 38701  
KANKAANPÄÄ

### Kaavoituksesta vastaava konsultti

---



#### FCG Finnish Consulting Group Oy

Kristina Salomaa, Projektipäällikkö  
Osmontie 34, PL 950, 00601 Helsinki  
puh: +358 44 298 2006  
[kristina.salomaa@fcg.fi](mailto:kristina.salomaa@fcg.fi)

### Hankevastaava

---



#### NEOEN Renewables Finland Oy

Aleksanterinkatu 17  
00100 Helsinki  
[www.NEOEN.com](http://www.NEOEN.com)

Hankekehityspäällikkö  
Samir Abboud  
p. +358 44 782 2385  
[samir.abboud@NEOEN.com](mailto:samir.abboud@NEOEN.com)

27.4.2021

---

## Sisällysluettelo

<b>1</b>	<b>Yhteystiedot.....</b>	<b>1</b>
<b>2</b>	<b>Osallistumis- ja arviointisuunnitelman tarkoitus.....</b>	<b>3</b>
<b>3</b>	<b>Suunnittelualue.....</b>	<b>3</b>
<b>4</b>	<b>Suunnittelutehtävä ja tavoitteet .....</b>	<b>4</b>
<b>5</b>	<b>Suunnittelun lähtökohdat.....</b>	<b>4</b>
5.1	Suunnittelualueen nykytila.....	4
5.2	Yhdykuntarakenne ja asutus .....	5
5.3	Maisema ja kulttuuriympäristö .....	6
5.4	Luonnonympäristö .....	8
5.5	Valtakunnalliset alueidenkäyttötavoitteet.....	9
5.6	Maakuntakaava .....	10
5.7	Yleiskaavat ja asemakaavat .....	12
5.8	Maanomistus.....	13
5.9	Suunnittelualueen läheisyyteen sijoittuvat muut tuulivoimahankkeet.....	13
<b>6</b>	<b>Selvitykset ja vaikutusten arviointi.....</b>	<b>14</b>
6.1	Kaavoituksen ja YVA-menettelyn yhteensovittaminen.....	15
<b>7</b>	<b>Osallistuminen ja vuorovaikutus .....</b>	<b>16</b>
7.1	Osalliset .....	16
7.2	Osallistuminen.....	17
<b>8</b>	<b>Suunnitteluvaiheet ja alustava aikataulu.....</b>	<b>17</b>

27.4.2021

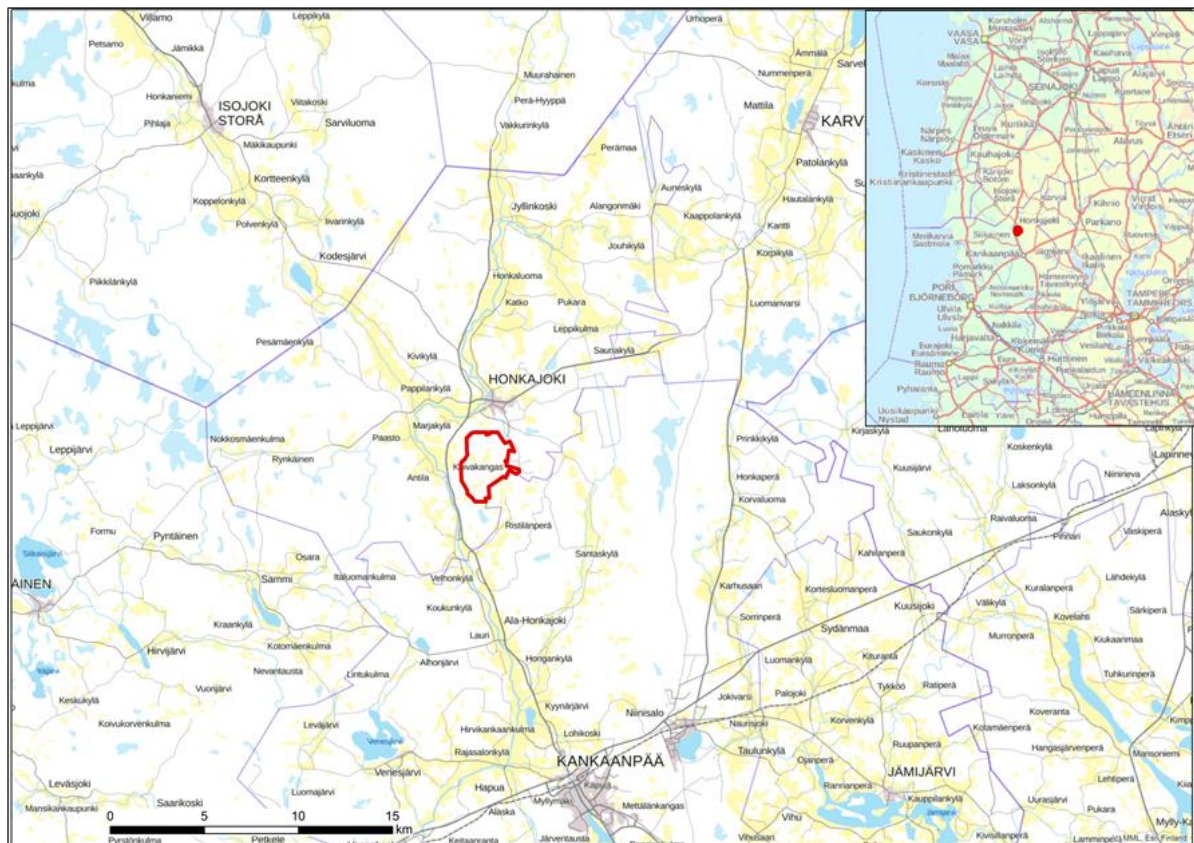
## 2 Osallistumis- ja arviointisuunnitelman tarkoitus

Maankäyttö- ja rakennuslain (MRL) 63 §:n mukaan tulee kaavoitustyöhön sisällyttää kaavan laajuuteen ja sisältöön nähden tarpeellinen suunnitelma osallistumis- ja vuorovaikutusmenettelystä sekä kaavan vaikutusten arvioinnista. Osallistumis- ja arviointisuunnitelma (OAS) asetetaan nähtäville kaavatyön aloitusvaiheessa. Osalliset voivat lausua mielipiteensä osallistumis- ja arviointisuunnitelmasta.

Osallistumis- ja arviointisuunnitelmassa kerrotaan mitä on suunnitteilla ja missä, ketkä ovat kaavatyön osalliset, milloin ja miten alueen suunnitteluun voi vaikuttaa, arvioitu aikataulu, suunnittelutyön lähtökohdat, tavoitteet ja työn aikana tehtävät selvitykset sekä vaikutusten arviointi.

Osallistumis- ja arviointisuunnitelmaa (OAS) tarkennetaan tarvittaessa kaavatyön edetessä.

## 3 Suunnittelualue



Kuva 1. Suunnittelualueen rajaus peruskartalla.

Kankaanpään keskusta sijaitsee noin 15 km suunnittelualueesta etelään ja Honkajoen taajama sijaitsee suunnittelualueen pohjoispuolella. Paholamminkankaan metsätaloustuotantoalue kattaa noin 715 hehtaarin laajuisen alan. Suunnittelualue on metsätaloustuotantoalueella ja alueella sijaitsee myös viljelykäytössä olevia peltoja. Suunnittelualueen keskiosaan sijoittuu Paholamminkankaan entinen turvetuotantoalue. Suunnittelualueella on myös tiestöä. Alueelle ei sijoitu asuin- tai lomarakennuksia.

27.4.2021

## 4 Suunnittelutehtävä ja tavoitteet

NEOEN Renewables Finland Oy suunnittelee tuulivoimapuistoa Kankaanpään kaupungin pohjoisosaan, entisen Honkajoen kunnan alueelle. Suunnittelualueelle suunnitellaan enintään kuuden uuden tuulivoimalan rakentamista. Suunniteltujen voimaloiden kokonaiskorkeus on enintään noin 300 metriä. NEOEN ja Honkajoen kunta ovat tehneet aiesopimuksen Paholammin tuulivoimapuiston kaavoituksesta (khall 10.12.2019 § 177). Kuntaliitoksen myötä Kankaanpään kaupunki ja Honkajoen kunta yhdistyvät 1. tammikuuta 2021, mistä lähtien Kankaanpään kaupungista tuli kaavatyötä ohjaava viranomainen.

Osayleiskaava laaditaan siten, että sitä on mahdollista käyttää tuulivoimaloiden rakennuslupien perusteena MRL:n 77a §:n mukaisesti. Kaavahankkeen yhteydessä toteutetaan ympäristövaikutusten arviointimenettely.

Osayleiskaava laaditaan oikeusvaikutteisena ja sen hyväksyy Kankaanpään kaupunginvaltuusto.

Tuulipuiston tavoitteena on osaltaan edistää ilmastopoliittisia tavoitteita, joihin Suomi on sitoutunut.

Osayleiskaavan suunnittelun tavoitteena on toteuttaa tuulivoimapuiston rakentaminen luonnonympäristön ominaispiirteet ja ympäristövaikutukset huomioon ottaen sekä lieventää rakentamisesta mahdollisesti aiheutuvia haitallisia vaikutuksia.

Lisäksi osayleiskaavan tavoitteena on ottaa huomioon muut aluetta koskevat maankäyttötarpeet sekä suunnitteluprosessin kuluessa muodostuvat tavoitteet.

Suunnittelualan raja on alustava ja se tarkentuu kaavaprosessin edetessä.

## 5 Suunnittelun lähtökohdat

### 5.1 Suunnittelualan nykytila

Tuulivoimapuisto sijoittuu Pohjankankaan pitkittäisharjun ja Karvianjokilaakson väliselle, lähes pohjois-eteläsuuntaiselle metsäselänteelle. Alueella ei ole asutusta. Suurmaisema koostuu pääasiassa talousmetsistä ja suoalueista. Alueen metsät ovat metsätalouden muokkaamia ja alueella sijaitsee turvetuotannossa olevia suoalueita. Suunnittelualan itäpuolella sijaitsee Kirkkokallion tuulivoimapuisto. Maankäytön kannalta alue on sopiva tuulivoimatuotantoalueeksi.

Alueen länsipuolella noin 0,7 km etäisyydellä suunnittelualan rajasta kulkee Pohjanmaantie eli kantatie 44. 110 kV kantaverkko sijaitsee noin 5,5 km etäisyydellä suunnittelualueesta. Alueverkon lähin muuntaja sijaitsee Kirkkokallion teollisuusalueella alle kilometrin etäisyydellä suunnittelualueesta. Alueen itäpuolella sijaitsevan Kirkkokallion tuulivoimapuiston rakennettua tieverkostoa voidaan hyödyntää myös Paholammin tuotantoalueella. Alueella on hyväkuntoinen metsäautotieverkko. Inf-ran osalta alue soveltuu erittäin hyvin tuulivoimarakentamiseen.

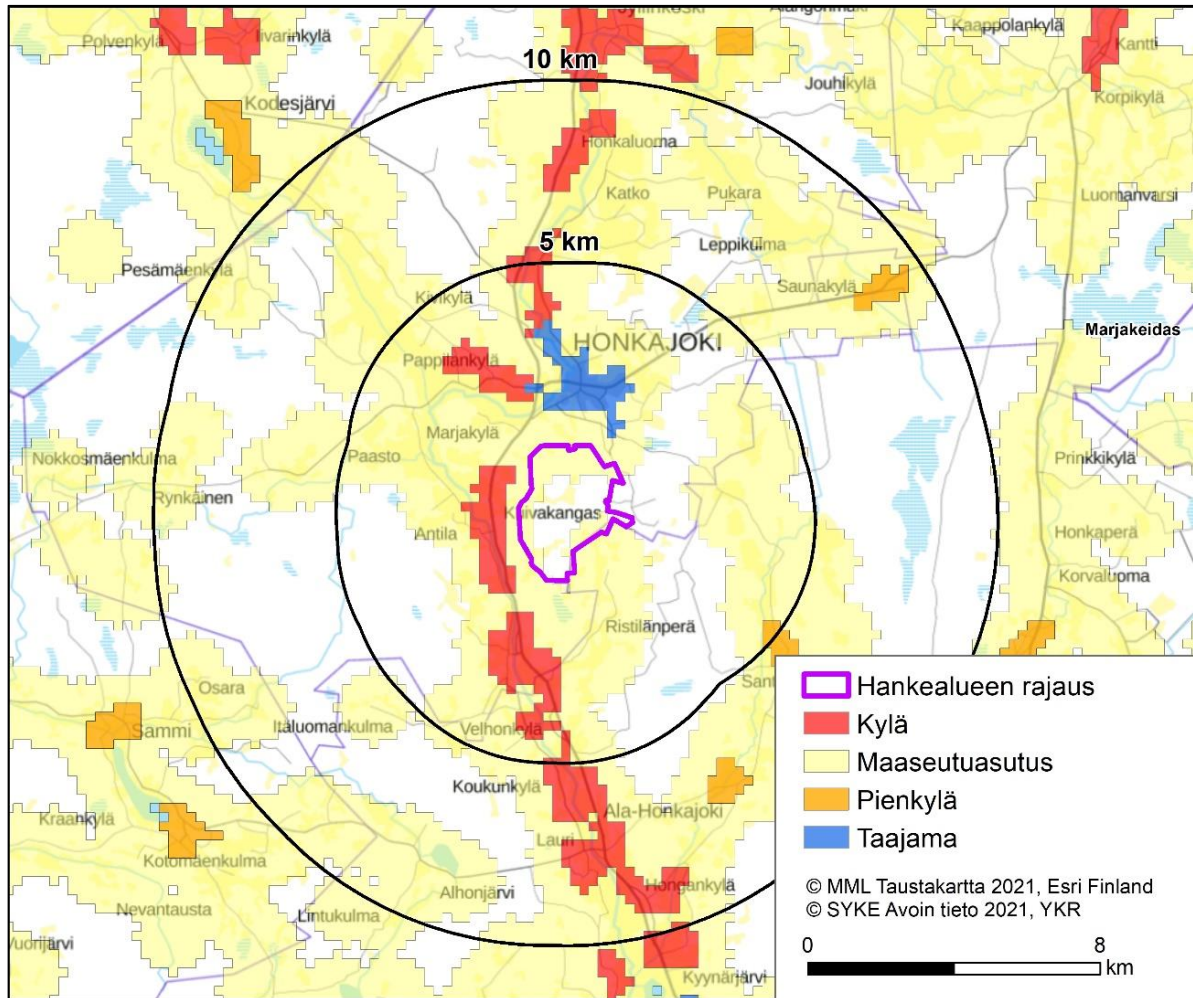
Suunnittelualan sijaitsee pohjois-eteläsuuntaisella metsäselänteellä noin 95 - 100 metriä merenpinnan yläpuolella. Korkeimmat alueet ovat noin 110 metrin korkeudella merenpinnasta. Metsäalueet koostuvat metsätalousmetsistä, uudistusien ylittäneistä metsälaikuista sekä turvetuotantoalueista. Alueella sijaitsee myös maatalouskäytössä olevia peltoja.

Alue ei erotu maisemallisesti muusta ympäristöstä, eikä siellä sijaitse merkittäviä maisema-arvoja omaavia kohteita. Itäpuolella, lähimmillään noin 8 km etäisyydellä, sijaitsee Pohjankankaan pitkittäisharju ja alueen länsipuolella Karvianjokilaakso.

27.4.2021

## 5.2 Yhdyskuntarakenne ja asutus

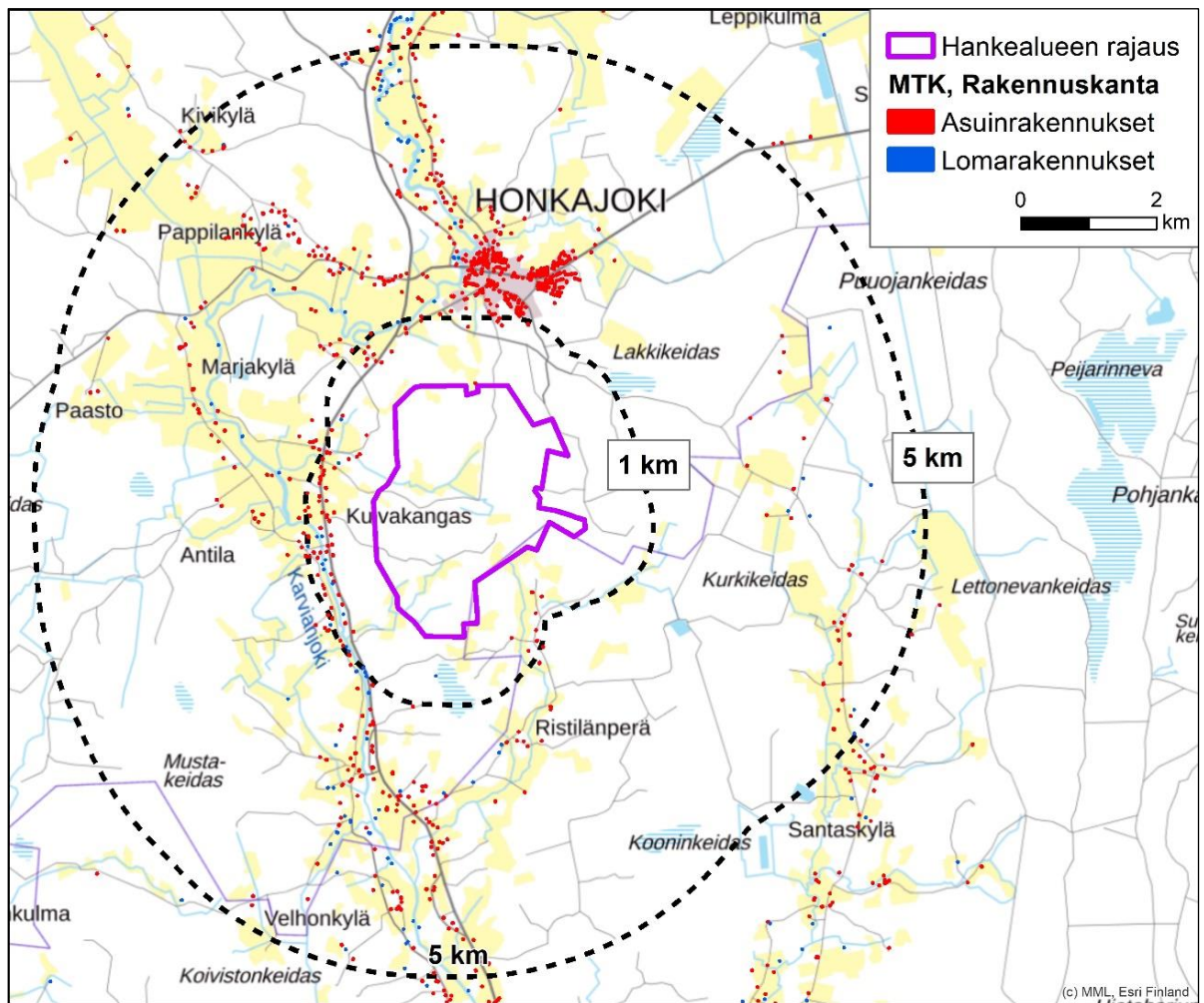
Suunnittelualueen ympäristössä on pohjoisessa Suomen ympäristökeskuksen YKR-luokituksen mukainen taajama (Honkajoen taajama) noin kahden kilometrin etäisyydellä. Luokituksen mukaisia kyläalueita sijoittuu suunnittelualueen ympäristössä, joista lähin länsipuolella vajaan kilometrin etäisyydellä.



Kuva 2. Suunnittelualueen sijainti suhteessa YKR-luokitukseen yhdyskuntarakenteesta.

Suunnittelualueen ympäristössä sijoittuu asutusta Honkajoen taajamaan sekä suunnittelualueen länsipuolelle Karvianjokilaakson varteen. Suunnittelualueen kaakkoispuolelle sijoittuu asutusta Ristilänperään.

27.4.2021



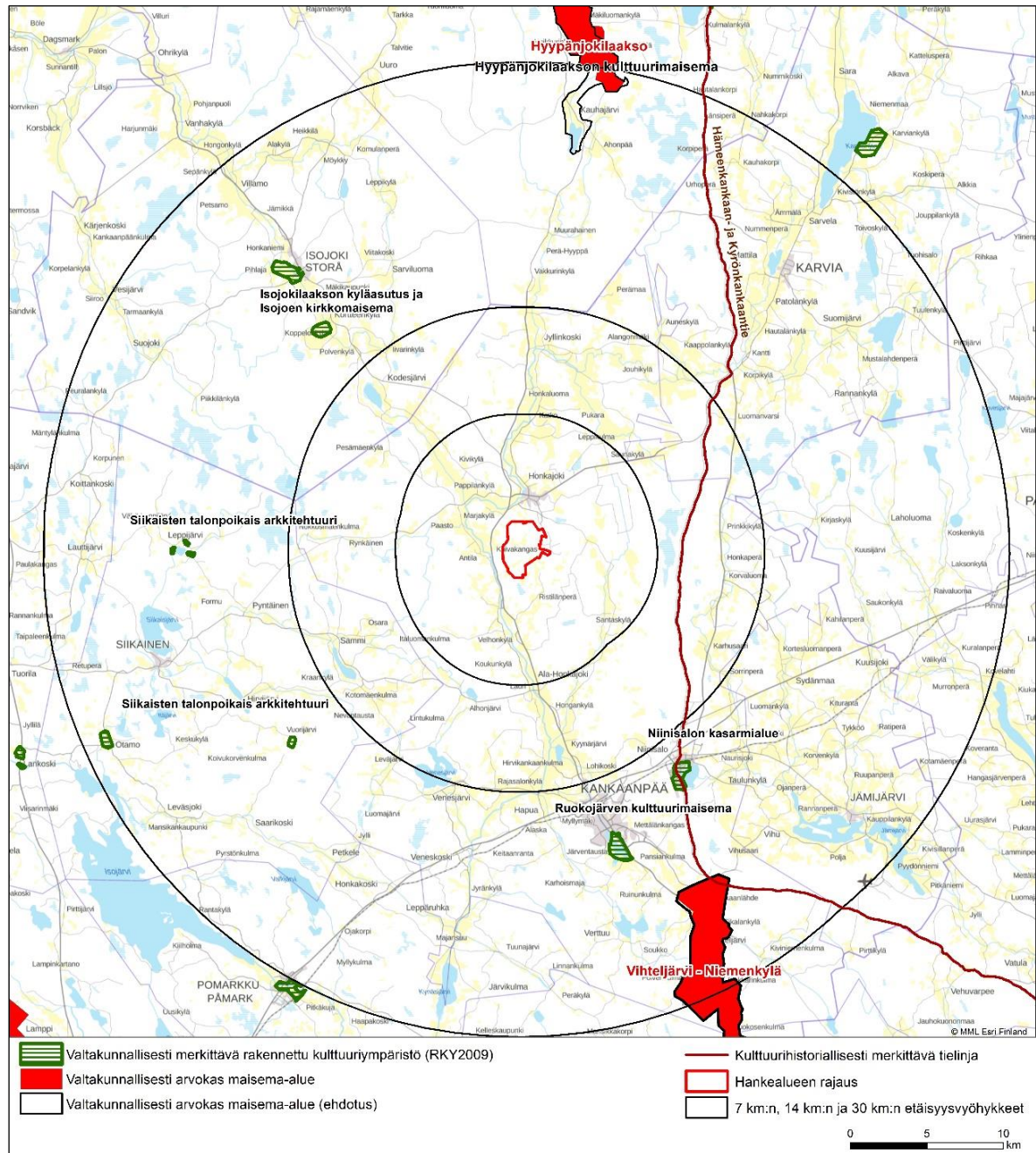
Kuva 3. Suunnittelualueen ympäristön asutus maanmittauslaitoksen maastotietokannan mukaan.

### 5.3 Maisema ja kulttuuriympäristö

Suunnittelualueella ei ole kulttuurihistoriallisesti merkittäviä alueita tai rakennuksia. Pääasiainen muinaisjäännytystyyppi Honkajoella ovat kivikautiset asuinpaikat. Historiallisella ajalla asutus on vaikiintunut alueella varsin myöhään, vasta 1600-luvulla. Inventoiduilla alueilla ei sijaitse vanhoja kyliä eikä muuta asutusta. Suunnittelualue on pääosin talousmetsää, peltoa, suota ja turvetuotanto-alueita. Alueelta ei tunnettu ennestään kiinteitä muinaisjäännöksiä, eikä niitä inventoinnissakaan löydetty.

Suunnittelualueen lähiympäristössä ei sijaitse valtakunnallisia maisema-alueita. Lähin valtakunnallisesti arvokas maisema-alue, Vihteljärvi-Niemenkylä sijaitsee lähimmillään noin 23 kilometrin päässä suunnittelualueesta ja seuraavaksi lähin, Hyppänjokilaakso, sijaitsee lähimmillään noin 28 kilometrin etäisyydellä suunnittelualueesta. Valtakunnallisesti merkittäviä rakennettuja kulttuuriympäristöjä (RKY 2009) ei sijoitu suunnittelualueen läheisyyteen. Lähimmät RKY 2009 –kohteet ovat Hämeenkan-kaan- ja Kyrönkan-kaantie, noin 8,3 kilometriä suunnittelualueen rajasta.

27.4.2021

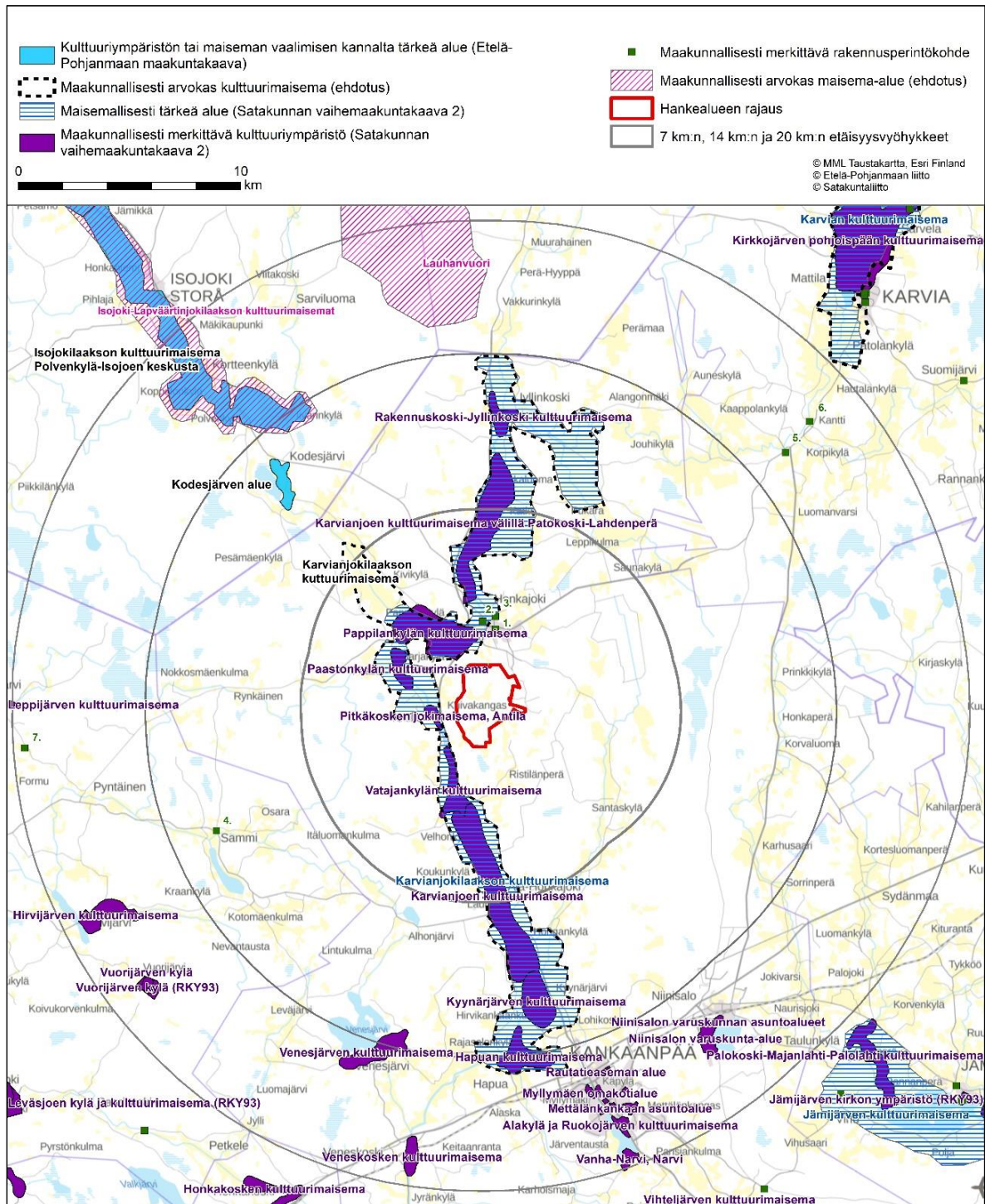


Kuva 4. Valtakunnallisesti arvokkaita maisemakohteita suunnittelualueen ympäristössä.

Maisemallisesti tärkeitä alueita alle 20 kilometrin etäisyydellä suunnittelualueesta on vain yksi mutta se on todella laaja alue. Karvianjokilaakson kulttuurimaisema sijoittuu lähimmillään noin 0,5 kilometrin etäisyydelle suunnittelualueesta, sen pohjois-, etelä- ja länsipuolelle. Kulttuuriympäristön tai maiseman vaalimisen kannalta maakunnallisella tasolla tärkeitä alueita on alle 20 kilometrin etäisyydellä suunnittelualueesta kaksi. Lähimmäksi, noin 10,7 kilometrin päähän alueesta, sijoittuu Kodesjärven alue.



27.4.2021



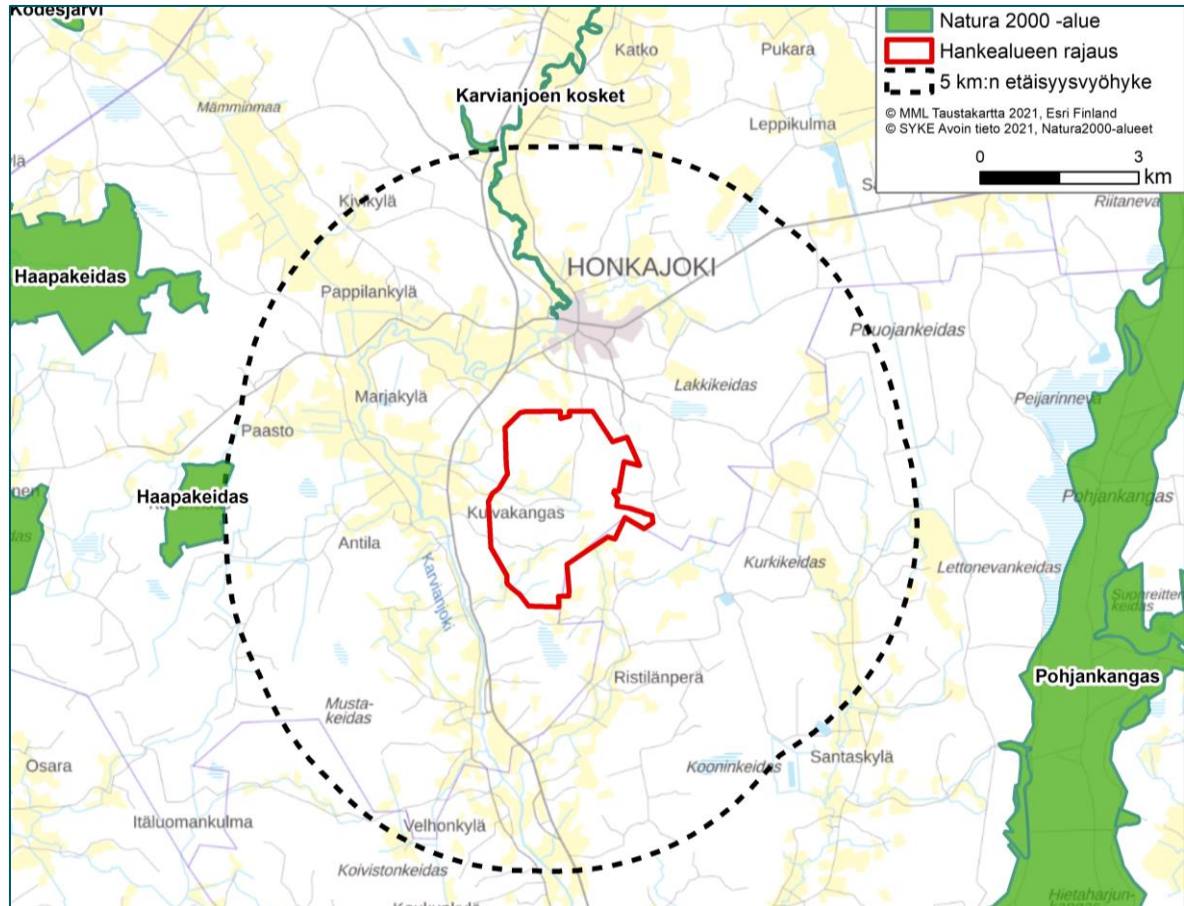
Kuva 5. Maakunnallisesti arvokkaat maisemakohteet.

### 5.4 Luonnonympäristö

Suunnittelualueetta lähimmät Natura-alueet sijoittuvat Honkajoen taajaman pohjoispuolelle, Karviajoen kosket (SCI / SAC). Yksityisiä luonnonsuojelualueita sijoittuu lähimmillään vajaan viiden

27.4.2021

kilometrin päähän suunnittelualueesta etelään, Jankkarin luonnonsuojelualue. Soidensuojeluohjelmia sijoituu Haapakeitaan ja Pohjankankaan Natura-alueiden yhteyteen. Suunnittelualueelle ei sijaitse pohjavesialueita.



Kuva 6. Suunnittelualueen läheisyyteen sijoittuvat Natura 2000-alueet.

## 5.5 Valtakunnalliset alueidenkäyttötavoitteet

Valtakunnalliset alueidenkäyttötavoitteet (VAT) ovat osa maankäyttö- ja rakennuslain mukaista alueidenkäytön suunnittelujärjestelmää. Maankäyttö- ja rakennuslain 24 §:n mukaan tavoitteet on otettava huomioon ja niiden toteuttamista on edistettävä maakunnan suunnittelussa, kuntien kaavoituksessa ja valtion viranomaisten toiminnassa. Uudet valtakunnalliset alueidenkäyttötavoitteet ovat tulleet voimaan 1.4.2018.

Hanketta koskevat seuraavat voimassa olevat valtakunnalliset alueidenkäyttötavoitteet:

- Toimivat yhdyskunnat ja kestävä liikkuminen
- Terveellinen ja turvallinen ympäristö
- Elinvoimainen luonto- ja kulttuuriympäristö sekä luonnonvarat
- Uusiutumiskykyinen energiahuolto

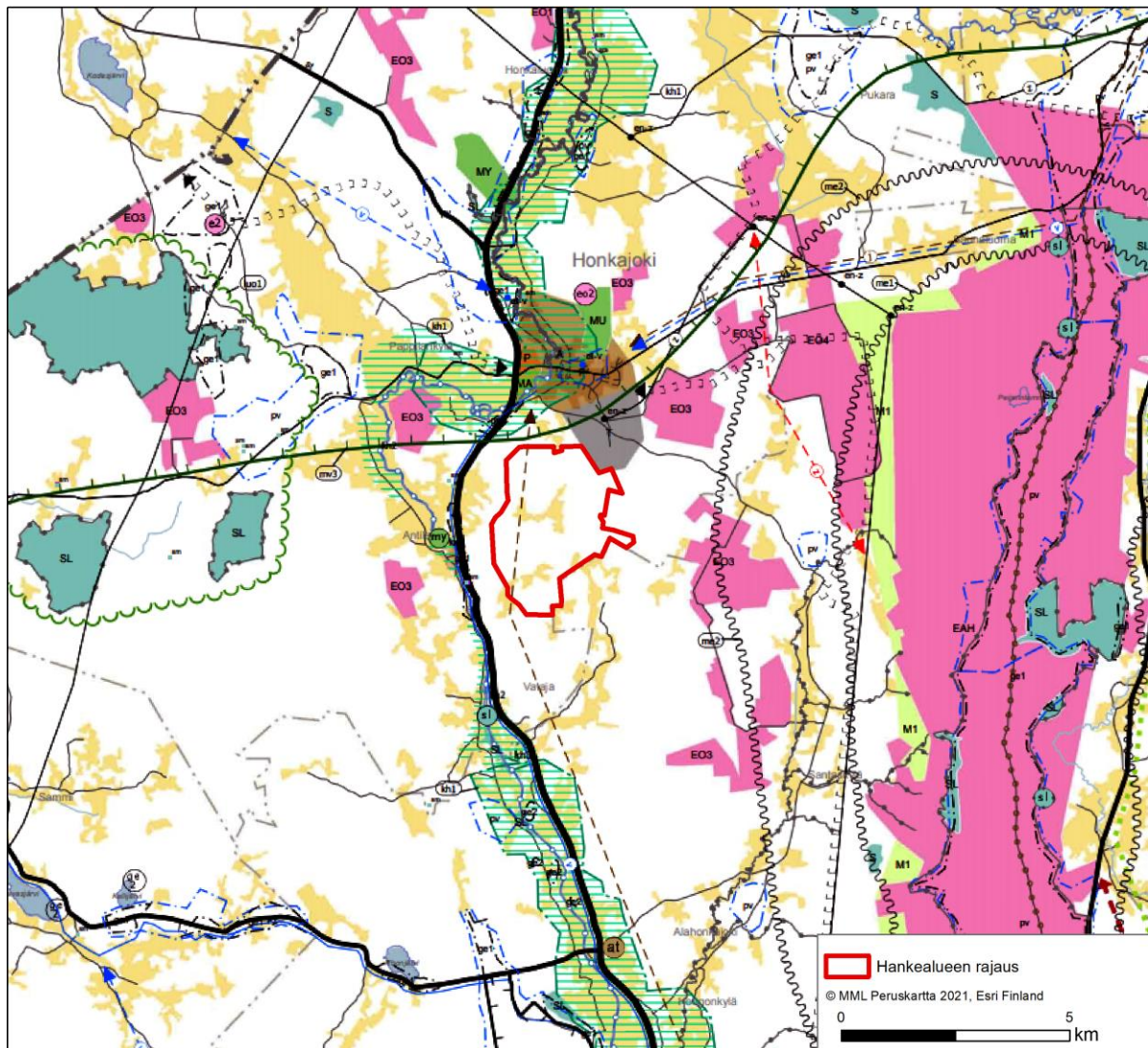
27.4.2021

## 5.6 Maakuntakaava

Satakunnassa on voimassa 3 maakuntakaavaa.

### Satakunnan maakuntakaava

Maakuntakaava on kartalla esitetty suunnitelma alueidenkäytön ja yhdyskuntarakenteen periaatteista sekä maakunnan kehittämisen kannalta tarpeellisista alueista. Ympäristöministeriö on vahvistanut 30.11.2011 Satakunnan maakuntakaavan (N:o YM1/5222/2010). Samalla ympäristöministeriö on vahvistanut maankäyttö- ja rakennuslain 210 §:n 1 momentin nojalla maankäyttö- ja rakennuslain mukaisena maakuntakaavana voimassa olevien Satakunnan seutukaava 5:n ja Satakunnan seutukaava 2:n sekä Kiikoisten kunnan alueella voimassa olevan Pirkanmaan 3. seutukaavan kumoamisen. Satakunnan maakuntakaava on saanut lainvoiman korkeimman hallinto-oikeuden (KHO) päätöksellä 13.3.2013.

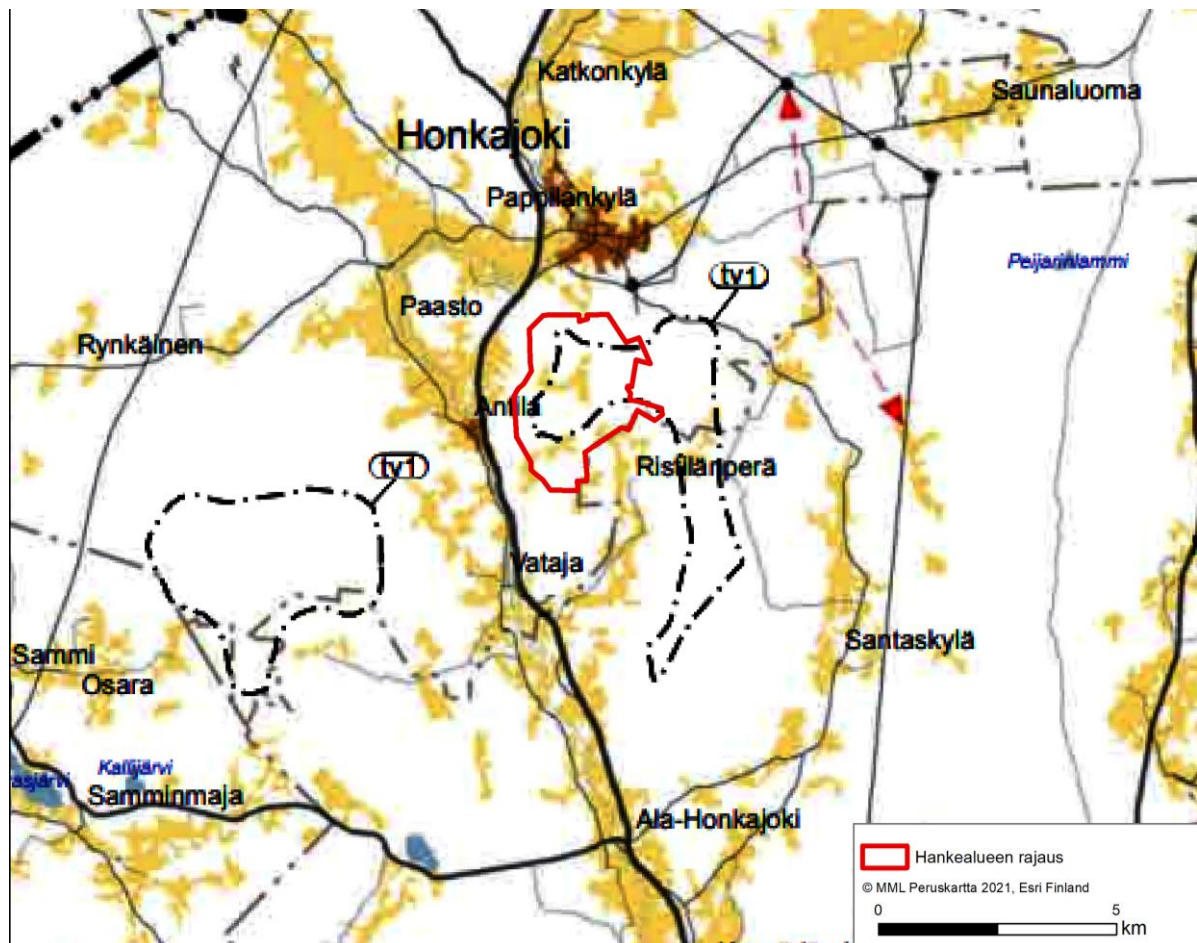


Kuva 7. Suunnittelualueen sijainti on osoitettu Satakunnan maakuntakaavalla punaisella rajauksella.

27.4.2021

### Satakunnan 1. vaihemaakuntakaava

Satakunnan tuulivoimatuotantoa käsittelevä vaihemaakuntakaava mahdollistaa teoreettisen laskennan mukaan 3,10 TWh sähkön tuotannon ja kaikkiaan vaihemaakuntakaavassa osoitetaan 17 maakunnallisesti merkittävää tuulivoimatuotannon aluetta Satakuntaan. Satakunnan maakuntavaltuusto hyväksyi 13. joulukuuta 2013 Satakunnan vaihemaakuntakaavan 1, jonka ympäristöministeriö vahvisti 3.12.2014. Vahvistamispäätöksen yhteydessä ympäristöministeriö hylkäsi kaavasta tehdyt viisi valitusta. Vahvistamispäätöksestä tehtiin kaksi valitusta edelleen korkeimpaan hallinto-oikeuteen. Korkein hallinto-oikeus on 6.5.2016 antanut päätöksen, jossa todetaan, ettei ympäristöministeriön päätöksen lopputuloksen muuttamiseen ole perusteita.



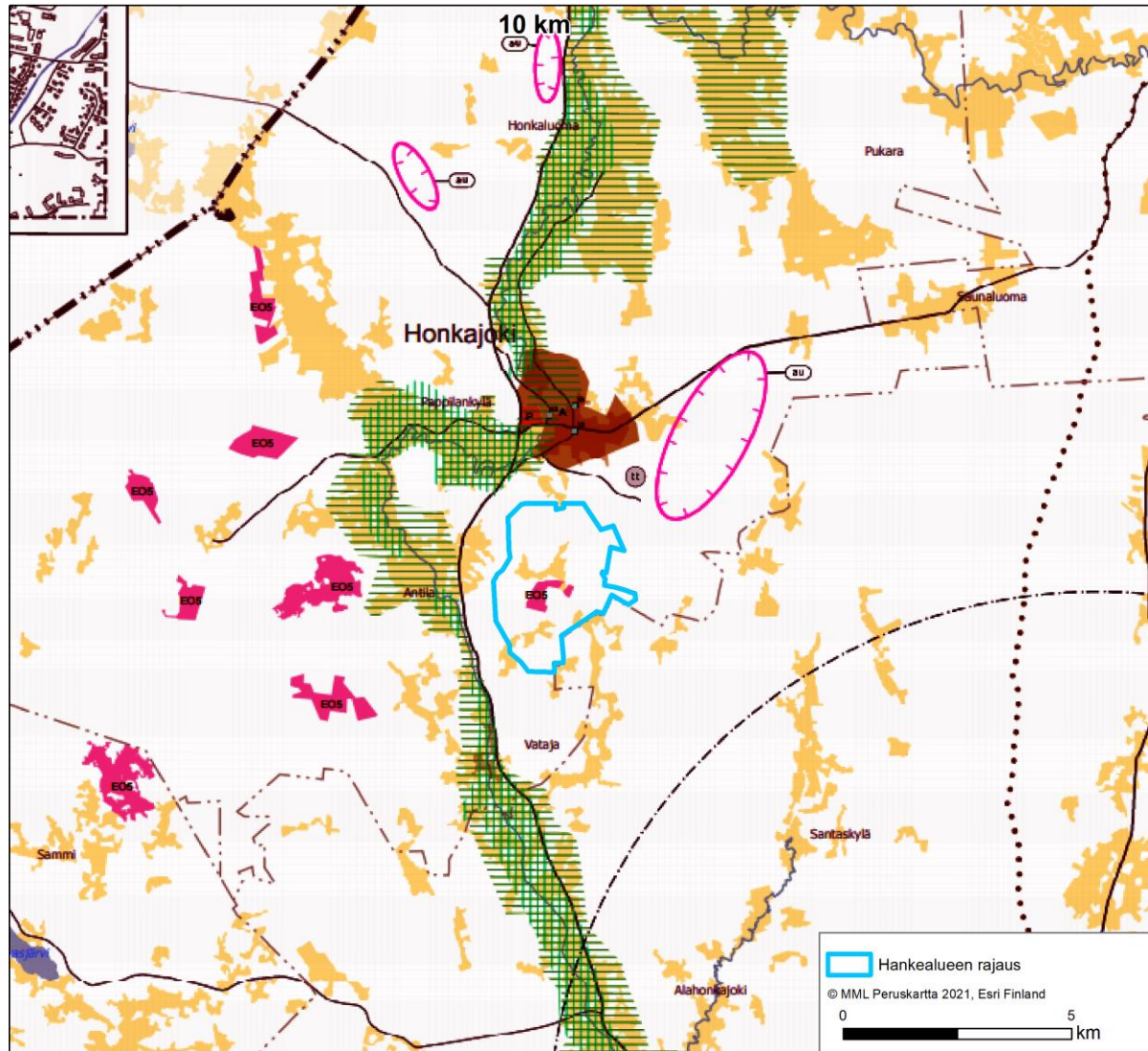
Kuva 8. Suunnittelualue sijaitsee Satakunnan 1.vaihemaakuntakaavassa tv-1 alueella. Suunnittelualueen rajaus on osoitettu punaisella.

### Satakunnan 2. vaihemaakuntakaava

Satakunnan vaihemaakuntakaava 2 edistää omalta osaltaan Satakunnan ilmasto- ja energiastrategian visiota sekä uusiutuvan energian ja biotalouden kasvumahdollisuuksia Satakunnassa. Kaavan ratkaisu edistää myös huoltovarmuutta ja mahdollistaa kotimaisen energiantuotannon lisäämisen. Lisäksi kaupan teemaa koskeva kaavaratkaisu antaa puitteet tasapainoisen kaupallisen verkon kehittämiseksi Satakuntaan. Satakunnan vaihemaakuntakaava 2 vahvistaa myös maakunnan kulttuurista identiteettiä. Satakuntaliiton maakuntavaltuusto hyväksyi 17.5.2019 Satakunnan

27.4.2021

vaihemaakuntakaavan 2. Maakuntavaltuuston hyväksymispäätös sai lainvoiman 1.7.2019. Kuulutus Satakunnan vaihemaakuntakaavan 2 voimaantulosta julkaistiin Satakuntaliiton ja Satakunnan kuntien sähköisillä ilmoitustauluilla 20.9.2019. Satakunnan vaihemaakuntakaavan 2 tultua voimaan kumoutuu samalla Satakunnan maakuntakaavan vastaavat merkinnät ja määräykset.



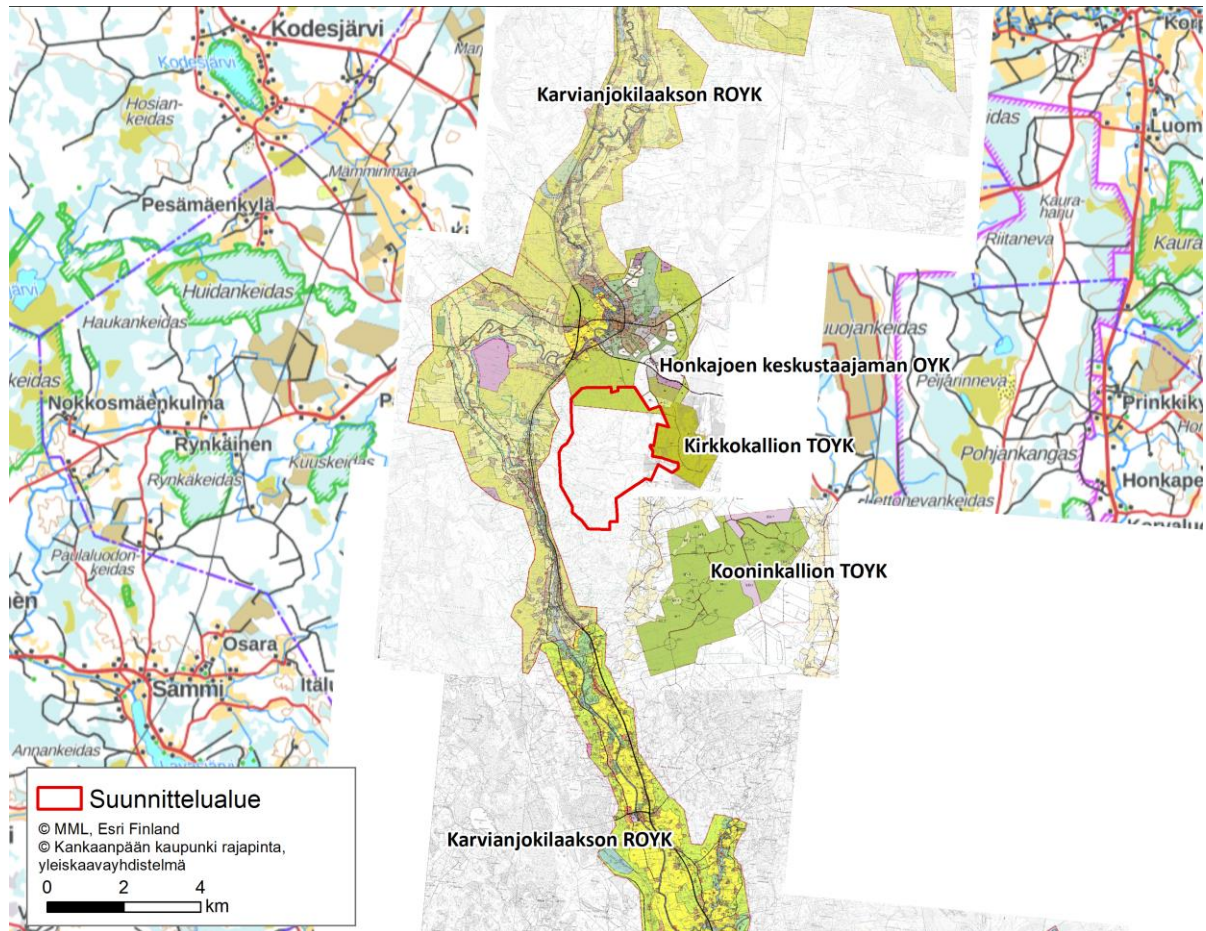
Kuva 9. Satakunnan 2. vaihemaakuntakaavassa suunnittelualueelle on osoitettu turvetuotanto-alueen merkintä. Suunnittelualueen raja on osoitettu turkoosilla rajauksella.

## 5.7 Yleiskaavat ja asemakaavat

Suunnittelualue sijoittuu osittain Honkajoen keskustaajaman osayleiskaavan eteläosiin. Keskustaajaman osayleiskaavassa päällekkäin sijoittuvat alueet on osoitettu M-alueeksi. Alustavan, suunnitellun layoutin perusteella lähimmät voimalat sijoittuvat n. 1,6 km osayleiskaavassa osoitetuista asumisen alueista etelään. Idässä suunnittelualue rajautuu Kirkkokallion tuulivoimaosayleiskaavan alueeseen. Suunnittelualueen länsi- ja eteläpuolella sijaitsee Karvianjokilaakson rantaosayleiskaava ja kaakossa Kooninkallion tuulivoimaosayleiskaava. Honkajoen keskustaajama on asemakaavoitettu. Alueen

27.4.2021

eteläpuolella noin kahden kilometrin etäisyydellä sijaitsee Kankaanpään Kooninkallion tuulivoimaosayleiskaava.



Kuva 10. Suunnittelualueen läheisyyteen sijoittuvat yleiskaavat.

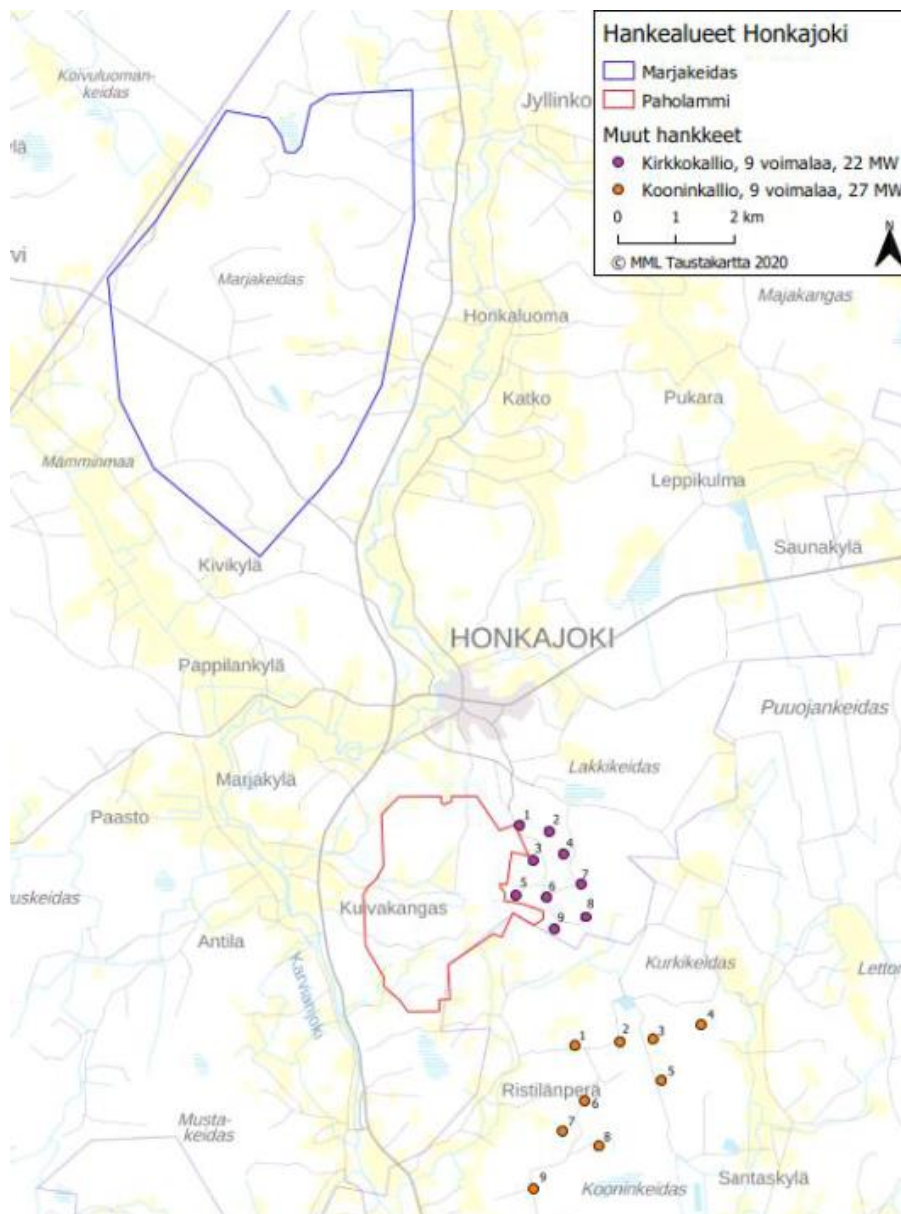
## 5.8 Maanomistus

Suunnittelualueen maa-alueet ovat yksityisten maanomistajien omistuksessa. Hanketoimija laatii maanvuokrasopimukset alueen maanomistajien kanssa.

## 5.9 Suunnittelualueen läheisyyteen sijoittuvat muut tuulivoimahankkeet

Lähialueen jo toiminnassa olevat tuulivoimalat ja suunnitteilla olevat tuulivoimahankkeet otetaan huomioon kaavan vaikutusten arvioinnissa siinä mittakaavassa kuin mahdollisia yhteisvaikutuksia arvioidaan voivan aiheutua. Näitä ovat erityisesti Paholammin, Kirkkokallion ja Kooninkallion tuulivoimaloiden yhteiset maisemavaikutukset. Jo toteutuneiden Kirkkokallion ja Kooninkallion tuulivoimaloiden lisäksi suunnittelualueen pohjoispuolelle on suunnitteilla Marjakeitaan tuulivoimapuisto.

27.4.2021



Kuva 11. Suunnittelualueen läheisyyteen sijoittuvat muut tuulivoimalat ja hankkeet.

## 6 Selvitykset ja vaikutusten arviointi

Vaikutusten arviointi on osa tuulivoimarakentamisen suunnittelua. Vaikutusten selvittämisen tarkoituksena on jo suunnittelun aikana saada tietoa suunnitteluratkaisujen merkityksestä ja siten parantaa lopullisen suunnitelman laatua. Vaikutusten selvittäminen perustuu alueelta käytössä oleviin perustietoihin, alueella suoritettuihin maastokäynteihin, osallisilta saataviin lähtötietoihin, lausuntoihin ja huomautuksiin sekä laadittavien suunnitelmien ympäristöä muuttavien ominaisuuksien analysointiin.

Merkittävien tuulivoimahankkeiden ympäristövaikutukset arvioidaan YVA-lain mukaisessa ympäristövaikutusten arviointimenettelyssä. Honkajoen Kirkkokallion ja Kankaanpään Kooninkallion lainvoimaisten tuulivoimayleiskaavojen sekä Paholammin hankkeen tuulivoimalat yhteen laskettuna

27.4.2021

samalle alueelle tulisi sijoittumaan yhteensä 25 voimalaa, mistä johtuen Varsinais-Suomen ELY-keskus on 8.12.2014 antamassaan päätöksessä (VARELY/3113/2014) todennut, että hankkeeseen sovelletaan ympäristövaikutusten arviointimenettelyä annetun lain mukaista arviointimenettelyä.

Paholammin suunnittelualueella on tehty luontoselvityksiä vuosina 2013-2015. Vuoden 2013 selvityksessä kartoitettiin luontotyypit, kasvillisuus, pesimälinnusto sekä luontodirektiivin liitteiden IV lajeista liito-oravan ja lepakoitten esiintyminen sekä metsojen soidinpaikkaselvitys. Satakunnan museo on suorittanut alueella arkeologisen inventoinnin kesällä 2014. Vuonna 2015 alueelle on tehty muuttolinnustoselvitykset.

YVA-menettelyn yhteydessä tehdään vuoden 2021 aikana seuraavat selvitykset ja jo tehtyjen selvitysten päivitykset, jotka palvelevat myös laadittavaa osayleiskaavaehdotusta:

- Luontoselvitysten päivitykset
  - Metsäkanalintujen soidinpaikkaselvitys
  - Liito-oravaselvitys
  - Viitasammakkoselvitys
  - Pesimälinnustoselvitys
  - Kasvillisuus- ja luontotyypiselvitys
- Maisematarkastelu ja havainnekuvat
- Näkemäalueanalyysi
- Melu- ja varjostusmallinnus
- Asukaskysely
- Arkeologisen inventoinnin päivitys

## 6.1 Kaavoituksen ja YVA-menettelyn yhteensovittaminen

YVA-lain (5.5.2017/252) 5 §:n mukaan "yhteysviranomaisen, kaavaa laativan kunnan tai maakunnan liiton ja hankkeesta vastaavan on oltava riittävässä yhteistyössä hankkeen arviointimenettelyn ja kaavoituksen yhteensovittamiseksi".

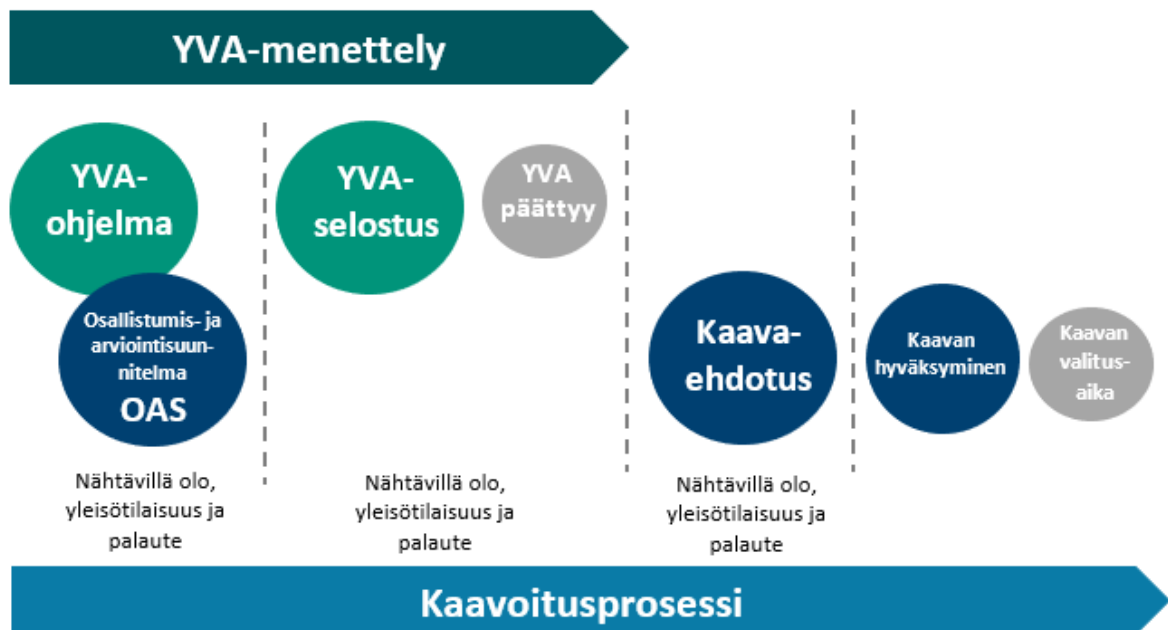
Ympäristövaikutusten arviointimenettely on tärkeä osa yleiskaavan laadintaa. Ympäristövaikutusten arviointia varten tehdyissä selvityksissä on huomioitu yleiskaavoituksessa tarvittavat selvitystarpeet, jolloin yleiskaava voidaan laatia YVA-menettelyn selvitysaineiston pohjalta.

Hankkeen YVA-ohjelma ja kaavoituksen osallistumis- ja arviointisuunnitelma ovat yhtä aikaa nähtävillä ja niistä pyydetään yhdessä lausunnot ja mielipiteet. YVA- ja kaavaprosesseihin liittyvät tiedotustilaisuudet tullaan yhdistämään siten, että hankkeesta kiinnostuneet voivat tiedotustilaisuuksissa saada tietoa hankkeen, YVA-menettelyn ja kaavoituksen etenemisestä sekä siitä, miten YVA-menettelyn yhteydessä tehdyt selvitykset otetaan huomioon hankesuunnittelussa ja kaavoituksessa.

Kaavoitusprosessin osalta maastoselvitysten valmistuttua sekä vaikutustenarvioinnin laadinnan yhteydessä arvioidaan vaikutusten muutoksia suhteessa vuonna 2015 esitettyihin suunnitelmiin sekä tätä kautta tarvetta kaavoitusprosessin luonnosvaiheelle.



27.4.2021



Kuva 12. YVA- ja yleiskaavamenettelyjen suhde toisiinsa ja niiden eteneminen.

## 7 Osallistuminen ja vuorovaikutus

### 7.1 Osalliset

Osallisia ovat

- kiinteistönomistajat
- ne, joiden asumiseen, työhön tai muihin oloihin valmisteilla oleva kaava saattaa huomattavasti vaikuttaa:
  - kaavan vaikutusalueen asukkaat, yritykset ja elinkeinonharjoittajat, virkistysalueiden käyttäjät, kaavan vaikutusalueen maanomistajat ja haltijat
- viranomaiset, joiden toimialaa suunnittelussa käsitellään:
  - kaupungin hallintokunnat ja lautakunnat
  - lähikunnat
  - Varsinais-Suomen elinkeino-, liikenne- ja ympäristökeskus (ELY),
  - Satakunnan elinkeino-, liikenne- ja ympäristökeskus (ELY),
  - Satakuntaliitto,
  - Satakunnan museo,
  - Pohjois-Satakunnan peruspalvelukuntayhtymä,
  - Metsähallitus,
  - Luonnonvarakeskus,
  - Finavia,
  - Trafi,
  - Puolustusvoimat,

27.4.2021

- Digita Oy,
- Vatajakosken Sähkö Oy,
- Fingrid Oyj,
- Fortum Oyj
- yhteisöt, joiden toimialaa suunnittelussa käsitellään:
  - asukkaita edustavat yhteisöt kuten asukasyhdistykset sekä kylätoimikunnat
  - tiettyä intressiä tai väestöryhmää edustavat yhteisöt, kuten luonnonsuojeluyhdistykset (esim. Porin lintutieteellinen yhdistys) ja yrityksiä edustavat yhteisöt
  - elinkeinonharjoittajia ja yrityksiä edustavat yhteisöt
  - muut paikallisella tai alueellisella tasolla toimivat yhteisöt kuten tienhoitokunnat ja vesiensuojeluyhdistykset

## 7.2 Osallistuminen

Osallisilla on mahdollisuus antaa mielipiteensä ja muistutuksensa kaavan nähtävilläolon aikana kaavaluonnos- ja kaavaehdotusvaiheessa. MRL 62 §:n mukaan osallisia ovat alueen maanomistajat ja ne, joiden asumiseen, työntekoon tai muihin oloihin kaava saattaa huomattavasti vaikuttaa, sekä viranomaiset ja yhteisöt, joiden toimialaa suunnittelussa käsitellään.

Paholammin tuulivoimapuiston osayleiskaavaa koskeva tiedotus tapahtuu Kankaanpään seutu-lehdessä sekä kaupungin virallisella ilmoitustaululla internetissä.

## 8 Suunnitteluvaiheet ja alustava aikataulu

### Kaavoituksen aloitusvaihe ja vireilletulo (2013)

Kaavahankkeen vireille tulosta sekä osallistumis- ja arviointisuunnitelman nähtävillä asettamisesta on kuulutettu Kankaanpään Seudussa ja kunnan kotisivuilla Internetissä (MRL 63 §). Kiinteistönomistajia ja yhteistyötahoja on informoitu lisäksi kirjeitse hankkeen vireille tulosta ja laatimisvaiheen vuorovaihtusmenettelystä. Syksyllä 2013 on järjestetty maanomistajatilaisuus.

### Yleiskaavan luonnos- ja ehdotusvaihe (10/2014 – 2015)

Luonnos esiteltiin tekniselle lautakunnalle ja siitä tiedotettiin kuulutuksella Kankaanpään Seudussa ja kunnan kotisivuilla Internetissä. Kiinteistönomistajia ja yhteistyötahoja on informoitu lisäksi kirjeitse hankkeen etenemisestä ja viranomaisilta pyydetty lausunto.

Kaavaluonnos asetettiin nähtävillä ja tällöin viranomaisille ja muille osallisille on tarjottu mahdollisuus lausunnon antamiseen. Nähtävillä oloaikana kaikilla osallisilla on ollut mahdollisuus tehdä huomautus kaavaluonnoksesta kirjallisesti. Aloitusvaiheen viranomaisneuvottelu on pidetty 19.9.2014. Lisäksi on pidetty työneuvottelu 18.2.2015.

Hanke on ollut nähtävillä ehdotuksena 2015, jolloin voimaloita on ollut suunnitelmissa 7 kpl.

### PROSESSIN JATKUMINEN 2021-2022

Tarkoituksena on jatkaa kaavaprosessia päivittämällä osallistumis- ja arviointisuunnitelma ja asettaa kaava uudestaan kaavaehdotuksena nähtävillä. Kaavaehdotuksen nähtävillä asettaminen tapahtuu sen jälkeen, kun YVA-menettelystä on saatu yhteysviranomaisen perusteltu päätelmä ja sen johtopäätökset on huomioitu kaavan sisällössä.

27.4.2021

---

**Paholammin päivitetty OAS (3/2021 – 5/2021)**

Paholammin hankkeelle laaditaan päivitetty OAS, joka asetetaan nähtäville 30 päivän ajaksi. OAS:sta voi jättää mielipiteitä ja viranomaiset voivat antaa lausuntonsa. Saatuun palautteeseen laaditaan vastineet ja palaute huomioidaan kaavaehdotuksen laadinnassa.

**Yleiskaavan ehdotusvaihe (11/2021-02/2022)**

Kaavaehdotus käsitellään kaupunkisuunnittelulautakunnassa ja kaupunginhallituksessa, jonka jälkeen kaavaehdotus asetetaan nähtäville 30 päiväksi. Nähtävillä oloaikana kaikilla osallisilla on mahdollisuus tehdä muistutus kaavaehdotuksesta kirjallisesti. Nähtävillä olosta julkaistaan kuulutus Kankaanpään Seudussa ja kunnan kotisivuilla Internetissä.

Yleiskaavaehdotuksesta pyydetään lausunnot viranomaisilta. Yleiskaavasta järjestetään ehdotusvaiheessa tarvittaessa MRL 66§:n ja MRA 18 §:n mukainen viranomaisneuvottelu.

**Yleiskaavan hyväksymisvaihe (6/2022 – 7/2022)**

Kaavaehdotuksesta annettuihin muistutuksiin ja lausuntoihin annetaan perustellut vastineet. Kankaanpään kaupunginvaltuusto hyväksyy yleiskaavan. Yleiskaavan hyväksymispäätöksestä kuulutetaan virallisesti MRL 67 §:n ja MRA 94 §:n mukaan.

Maankäyttö- ja rakennuslain 188 §:n mukaan yleiskaavan hyväksymistä koskevaan päätökseen haetaan muutosta valittamalla Turun hallinto-oikeuteen siten kuin kuntalaissa säädetään.

Jos valituksia ei jätetä, kaava astuu voimaan, kun sen hyväksymistä koskevasta lainvoimaisesta päätöksestä on kuulutettu (MRA 93 §).