



KANKAANPÄÄ

Haukkasalonkangas Tuulivoimapuiston suunnittelualueen arkeologinen täydennysinventointi 2023

Tilaaja:
Finnish Consulting Group Oy

Toteuttaja:
Heilu Oy

KANKAANPÄÄ HAUKKASALONKANGAS

Tuulivoimapuiston suunnittelualan arkeologinen täydennysinventointi 2023

Tiivistelmä

Heilu Oy toteutti Kankaanpään Haukkasalonkankaalle suunnitellun tuulivoimapuistoalueen arkeologisen inventoinnin marraskuussa 2022. Osa alueelle suunnitelluista voimalanpaikoista, niille johtavista tielinjauksista ja maanottoalueista kuitenkin muuttuivat kaavoitusprosessin edetessä ja alueellinen vastuumuseo edellytti muuttuneiden kohtien arkeologista täydennysinventointia. Inventoinnin maastotyöt toteutettiin FM Sinikka Kärkkäisen toimesta 16. - 17.11.2023. Tarkastetuilta alueilta ei tehty havaintoja kiinteistä muinaisjäännöksistä tai muista kulttuuriperintökohteista.

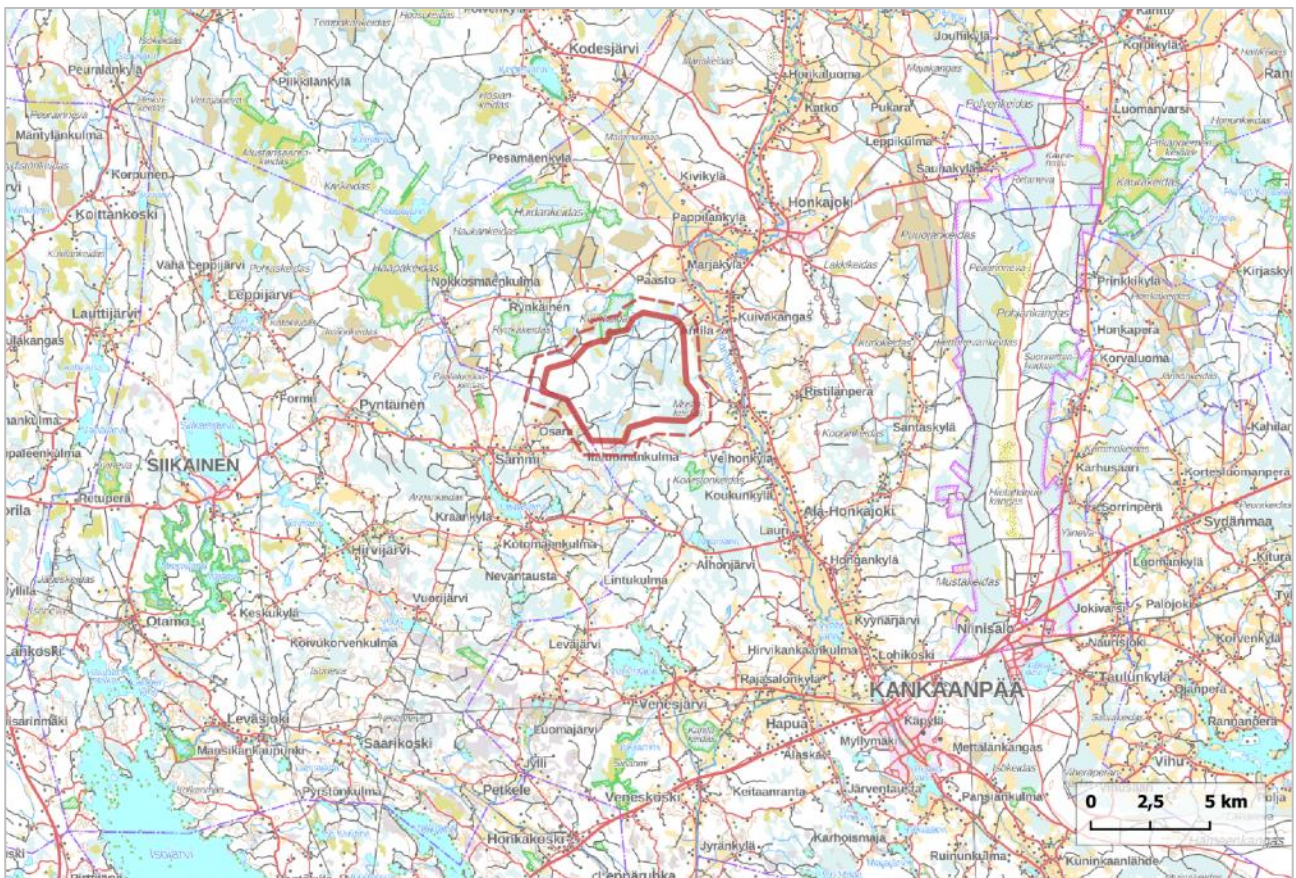
Arkistotiedot

Tutkimustyyppi:	Arkeologinen inventointi
Tutkimuksen tekijä:	Heilu Oy, FM Sinikka Kärkkäinen ja FM Kalle Luoto
Kenttätyöaika:	16.-17.11.2023
Tutkimusten rahoittaja:	Finnish Consulting Group Oy
Alueen aikaisemmat tutkimukset	Jouko Rätty, inventointi 1983–1984 Kalle Luoto & Sinikka Kärkkäinen 2022, inventointi
Taustakartat:	Maanmittauslaitoksen karttakuvapalvelu (WMTS) 11/2023
Koordinaatisto:	ETRS-TM35FIN, korkeus N2000
Raportin kuvat:	Sinikka Kärkkäinen

Kansikuva: Tuulivoimalanpaikan 4 ympäristöä turvetuotantoalueen keskellä olevalla metsäsaarekkeella.

Sisällysluettelo

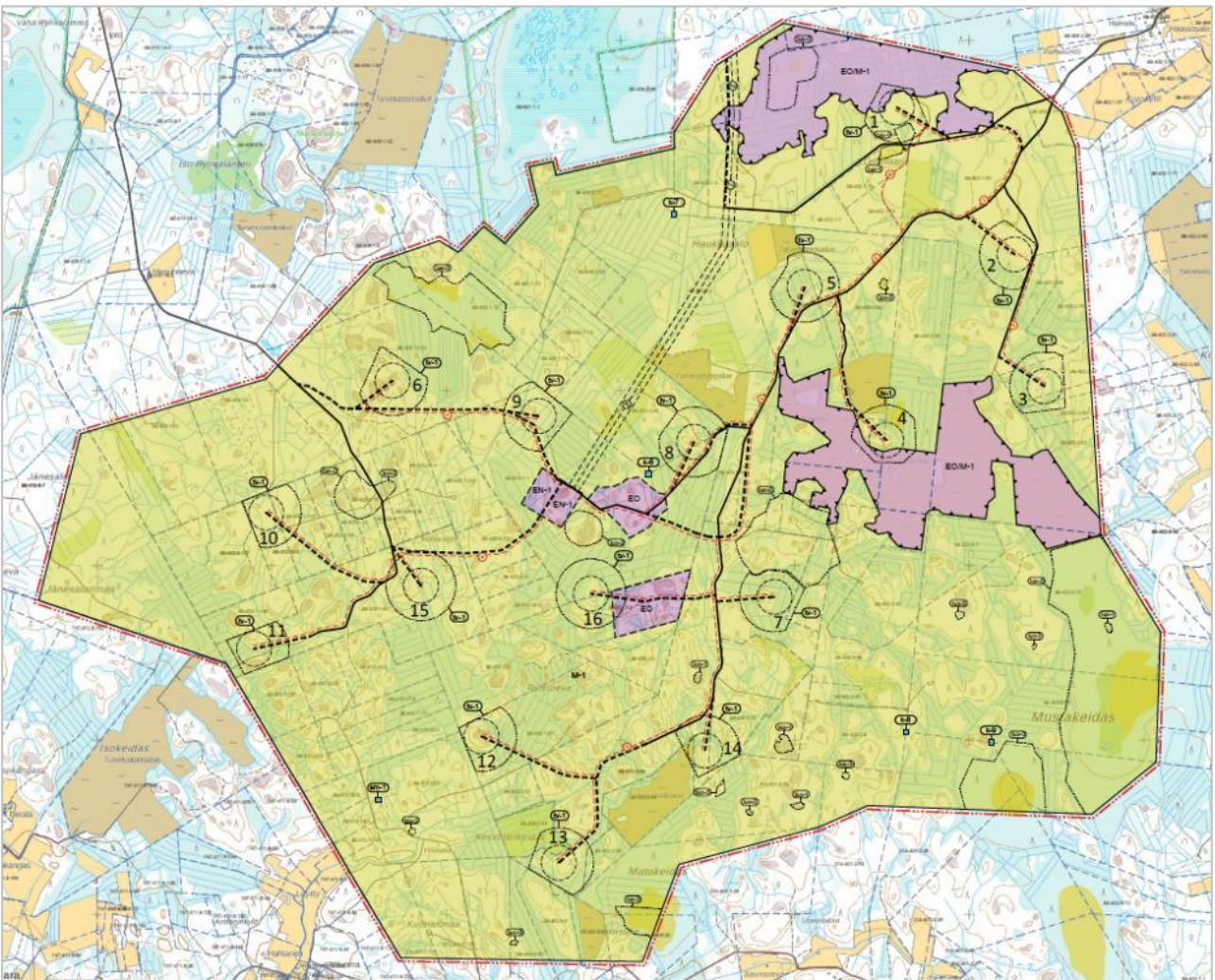
1. Johdanto.....	3
2. Täydennysinventointi	4
3. Tulokset.....	8
Lähteet.....	9



Kartta 1. Lähestymiskartta. Haukkasalonkankaan tuulivoimapuistoalueen sijainti rajattu punaisella Kankaanpään luoteispuolelle.

1. Johdanto

Finnish Consulting Group Oy valmistelee Kankaanpään Honkajoelle, Haukkasalon metsäalueelle suunnitellun tuulivoimapuistoalueen esiselvityksiä. Heilu Oy teki hankkeen esiselvityksiin kuuluvan arkeologisen inventoinnin marraskuussa 2022. Inventoinnissa alueelta havaittiin yksi kiinteä muinaisjäännös (tervahauta) ja neljä muuksi kulttuuriperintökohteeksi luokiteltua rajamerkkiä. Kaavaprosessin aikana osa voimalanpaikoista ja osa uusista tielinjoista muuttuivat. Alueelle tuli myös sähköasemalle esitetty rakennuspaikka (EN-1), alueen sisäinen sähkölinjavaraus ja maa-ainestenottoalueet (EO). Satakunnan Museo edellytti hankkeesta antamassaan lausunnossa (30.8.2023, PRIDno-2023-2709) arkeologisen selvityksen päivittämistä niin, että kaikki rakennettavat alueet tulevat inventoiduiksi. Tämä raportti koskee ainoastaan täydennysinventointia ja alueen taustatiedot, historialliset kartat ym. on kuvattu vuoden 2022 raportissa (Kärkkäinen & Luoto 2022).



Kartta 2. Lähestymiskartta. Tuulivoimapuistoalueen kaavakartta.

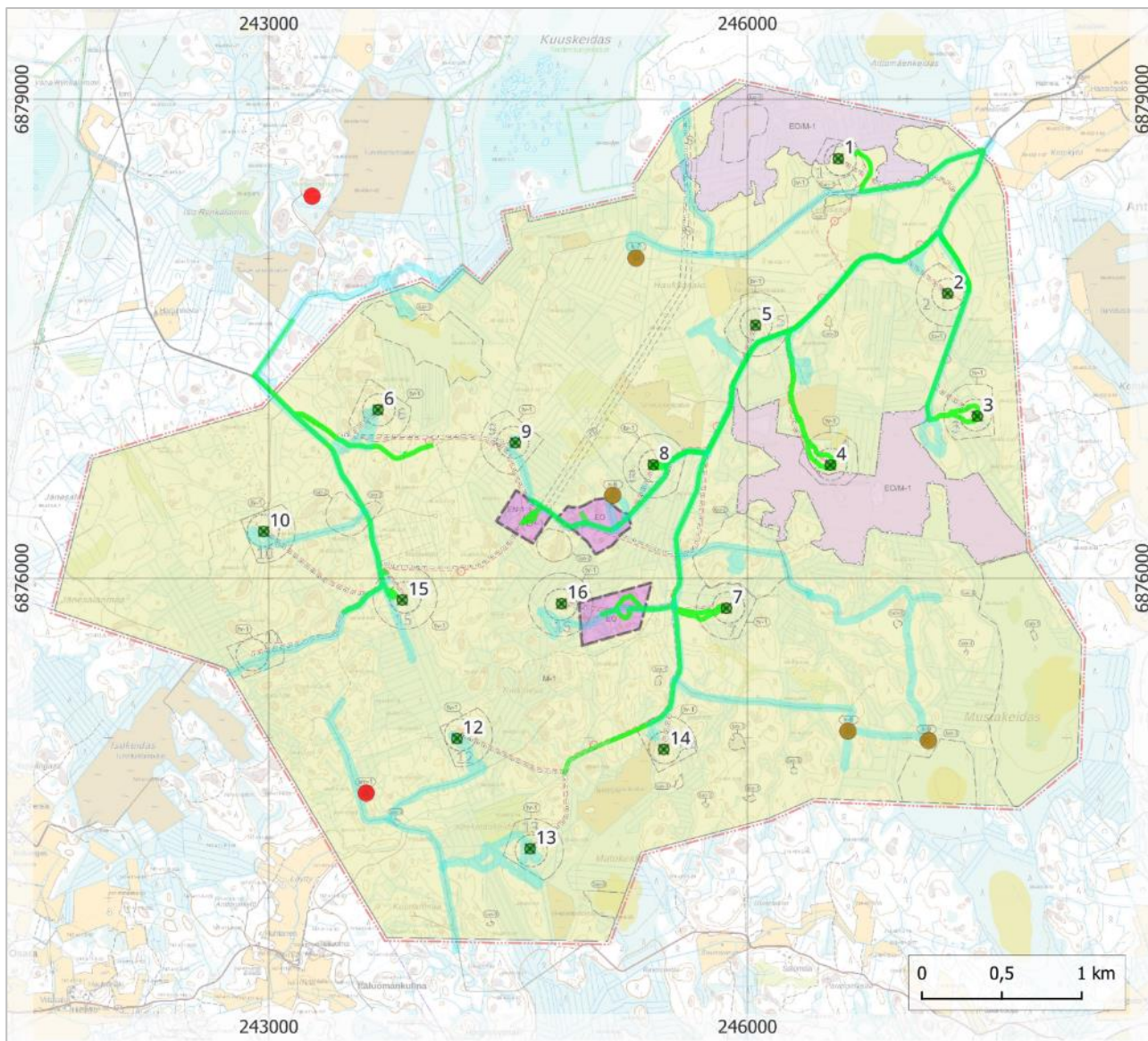
2. Täydennysinventointi

Inventointia valmistellessa hyödynnettiin vuoden 2022 inventointia varten kerättyjä lähtötietoja Haukkasalons alueesta. Vanhoja karttoja ja rinnevarjostetta tarkasteltiin muuttuneiden voimalanpaikkojen ja muun muuttuvan maankäytön alueilta mahdollisesti arkeologisesti mielenkiintoisten kohtien sekä maarakenteiden havaitsemiseksi. Vuoden 2022 inventoinnin yhteydessä tarkastettiin jo kuitenkin koko hankealueelta havaitut arkeologisesti mielenkiintoiset kohteet ja potentiaalisimmat alueet.

Täydennysinventoinnin maastotyöt toteutettiin Heilu Oy:n Sinikka Kärkkäisen toimesta 16. - 17.11.2023. Maastossa tarkastettiin muuttuneiden tuulivoimaloiden paikat ja niiden lähiympäristöä sekä uusia tielinjauksia ja alueen sisäistä sähkönsiirtoreittiä niiltä osin, kun pidettiin arkeologisesti potentiaalisena. Tarvittaessa mielenkiintoisiin maastonkohtiin tehtiin lapionpistoja. Maastossa kuljetut reitit ja tehdyt havainnot tallennettiin käsiGPS-paikanninta käyttäen, jonka tarkkuus on $\pm 5-10$ metriä.

Muuttuneet voimalanpaikat ja maanottoalueet sijaitsevat pääosin kosteikkoalueiden keskeltä kohoavilla metsäisillä ja paikoin kallioisilla mäennyppylöillä. Niiden alueilla kasvaa avointa havumetsää ja havainnointimahdollisuudet olivat kohtuullisen hyvät. Suurin osa uusista tielinjauksista ja alueen sisäisestä sähkönsiirtolinjasta kulkee ojitettujen kosteikkometsien halki, joissa kasvaa lähinnä nuorta havumetsää tai tiheää nuorta taimikkoa ja kosteimmilla kohdilla korkea suopursua. Paikoitellen on metsiköitä, joista karsitut oksat ja pienet puut on jätetty maahan eli havainnointimahdollisuudet olivat melko huonot. Inventoinnin aikana maassa oli ohut kerros lunta, mutta maastonmuodot erottuivat vielä täysin selkeästi.

Inventoinnista laadittiin raportti ja siihen liittyvät kartat piirrettiin puhtaaksi käyttäen QGIS-paikkatieto-ohjelmistoa. Inventointiin liittyvät digitaalivalokuvat ja raportin alkuperäiskappale tallennettiin Heilu Oy:n arkistoon Tampereella.



Kartta 3. Kartassa näkyy alueelle suunniteltujen tuulivoimaloiden paikat vihreällä (1–16) ja muuttuvan maankäytön alueet tummanvioletilla. Vaaleamman violetit alueet ovat turvetuotantoalueita. Vihreällä viivalla on merkitty täydennysinventoinnissa kuljetut reitit ja turkoosilla vuoden 2022 inventoinnissa kuljetut reitit. Tunnetut kiinteät muinaisjännökset punaisella ja muut kulttuuriperintökohteet ruskealla pisteellä.



Kuva 1. Voimalanpaikalla 1 on avohakkuualueita. Lounaaseen.



Kuva 2. Voimalanpaikka 3 sijaitsee avoimessa mäntymetsässä. Itään.



Kuva 3. Voimalanpaikka 4 sijaitsee myös avoimessa mäntymetsikössä, turvetuotantoalueen keskellä. Itään.



Kuva 4. Sähköasemalle (EN-1) varatulla alueella on louhikkoinen kallioalue, jota ympäröi ojitetut metsäalueet. Koilliseen.

3. Tulokset

Kankaanpään Honkajoen Haukkasalonkankaan alueelle suunnitellun tuulivoimapuiston alueen arkeologinen täydennysinventointi tehtiin 16.-17.11.2023. Alueelta tarkastettiin muuttuneet voimalanpaikat, muuttuvan maankäytön alueita sekä uusia tielinjoja niiltä osin, kun pidettiin arkeologisesti potentiaalisena. Maastossa tarkastetuilta alueilta ei havaittu uusia kiinteitä muinaisjäännöksiä tai muita kulttuuriperintökohteita.

14.12.2023

Sinikka Kärkkäinen ja Kalle Luoto
Heilu Oy

Lähteet

Tutkimusraportit:

- Kärkkäinen, Sinikka & Luoto, Kalle 2022. Kankaanpää Haukkasalo tuulivoimapuiston suunnittelualan arkeologinen inventointi. Heilu Oy.
- Rätty, Jouko 1984. Honkajoen muinaistieteellinen inventointi 1983–1984. Museovirasto.

Digitaaliset lähteet:

Kulttuuriympäristö palveluikkuna:

<https://www.kyppi.fi/palveluikkuna/portti/read/asp/default.aspx>