



# **Palveluverkkoselvitys 2024–2030**

**Kankaanpään kaupunki**  
Opetus ja kasvatus

## Sisällysluettelo

1.	Selvityksen tausta ja tavoitteet.....	3
1.1.	Väestönkehitys ja lähivuosien talouskehitys .....	3
2.	Toiminnassa olevat yksiköt 2023–2024 .....	5
2.1.	Nykytilan kuvaus.....	5
3.	Lasten ja nuorten lukumäärän kehitys 2023–2030.....	8
3.1.	Varhaiskasvatusikäisten lukumäärän kehitys .....	9
3.2.	Perusopetusikäisten lukumäärän kehitys Kankaanpäässä .....	9
3.3.	Lukiokoulutukseen osallistuvan ikäluokan lukumäärän kehitys .....	12
4.	Sopeutustarve ja vaihtoehtoja.....	13
4.1.	Varhaiskasvatuksen palvelurakenteen sopeutustarve .....	13
4.2.	Perusopetuksen palvelurakenteen vaihtoehtoja .....	13
4.3.	Lukiokoulutuksen palvelurakenteen sopeutustarve .....	15
5.	Lopuksi .....	17
6.	Liitteet .....	20

# 1. Selvityksen tausta ja tavoitteet

Osana vuoden 2024 talousarvion toteutusta laaditaan palvelustrategia talouden sopeuttamiseksi. Strategia valmistellaan siten, että vaikutukset otetaan huomioon vuoden 2025 talousarvion valmistelussa. Palveluverkkoselvitys on opetus ja kasvatus tulosalueen osuus strategiassa mainituista yksikkökustannusten tarkastelusta. Sen tavoitteena on resurssien kohdentaminen siten, että palvelut tuotetaan mahdollisimman taloudellisesti ja vaikuttavasti kuntalaisten mukavan arjen edistämiseksi. Samalla tulee arvioida väestökehityksen vaikutuksia suhteessa palvelutuotantoon. Selvitys on laadittu päätöksenteon tietopohjaksi ja sen pohjalta mahdollisesti myöhemmin tehtävät päätökset edellyttävät hallintolain mukaisten kuulemisten toteutusta ja tarkempaa yksityiskohtaista valmistelua ja vaikutusten arviointia.

Palveluverkkoselvityksen valmistelu aloitettiin kaupunginhallituksen ja -valtuuston iltakoulujen evästyksellä maaliskuussa 2024. Selvitys on laadittu koulutustiimin ja tilapalveluiden yhteistyössä viranhaltijatyönä tiiviillä aikataululla huhti-toukokuussa 2024.

Laadittu palveluverkkoselvitys ulottuu vuoteen 2030, mutta nähtävissä oleva väestönkehitys johtaa palvelutarpeen vähentymiseen myös 2030-luvulla ja tähän tulisi varautua hyvissä ajoin lähivuosina. Parhaimmillaan selvitys antaa mahdollisuuden ennakoivaan päätöksentekoon, joka mahdollistaa jäljelle jäävän palveluverkon täysipainoisen kehittämisen ja hallitun muutoksen toteuttamisen.

## 1.1. Väestönkehitys ja lähivuosien talouskehitys

Kankaanpään väestönmuutos on ollut merkittävä viimeisen kymmenen vuoden aikana. Nykyisen Kankaanpään alueella oli vuonna 2010 yhteensä 14 015 asukasta. Vajaassa 15 vuodessa väestömuutos on ollut noin – 1 600 henkilöä.

Tilastokeskuksen väestöennusteessa syksyiltä 2021 kaupungin asukasluku vähentyisi 31.12.2023 tilanteesta vuoteen 2030 mennessä yli 1 000 henkilöllä. Kaupungin tilinpäätöksen 2023 mukaan huomioitavaa on, että mikäli syntyvyys viime vuosien tasolla ja kaupunki ei saisi muuttovoittoa, tulee toteuma olemaan todennäköisesti

vuoden 2021 ennustetta heikompi. Ennusteiden mukaan alle 14 vuotiaiden määrä laskee kuudessa vuodessa yli 450 lapsella.

Kuntalain 110 §:n mukaisesti kunnan taloussuunnitelman on oltava tasapainossa tai ylijäämäinen. Taloussuunnitelman tasapainossa voidaan ottaa huomioon talousarvion laadintavuoden taseeseen kertyväksi arvioitu ylijäämä. Kankaanpään kaupungin tilinpäätös 2023 on 4,9 miljoonaa euroa ylijäämäinen. Kertynyttä ylijäämää on taseessa 10,4 miljoonaa euroa. Taloussuunnitelmakaudella 2024-26 talous kääntyy kuitenkin merkittävästi alijäämäiseksi. Vuosien 2024-26 aikana alijäämää arvioidaan kerääntyvän noin kuusi miljoonaa euroa.

Taloussuunnitelmakauden 2026 lopussa olisi siten kertynyttä ylijäämää enää reilut 4 miljoonaa euroa. Lisäksi taloussuunnitelmakauteen sisältyy talouden taantumaa ja kunnan ja kuntakonsernin toimintaan liittyvää kustannuspainetta. Arvion mukaan verotulot ja valtionosuudet kehittyvät ilman TE-uudistusta suunnitelmakaudella alussa negatiivisesti. Tämän jälkeenkin ne kasvavat hitaasti. Vuoden 2025 talousarvion laadinnassa joudutaan negatiivisen kehityksen jatkuessa arvioimaan kuntalain mukaisen tasapainon säilymistä.

Kaupunginvaltuuston 18.12.2023 § 85 hyväksymän talousarvio sisältää kaupunginjohtajan esityksen talouden tasapainottamiseen. Sen mukaisesti vuoden 2024 aikana laaditaan palvelustrategia talouden sopeuttamiseksi. Tämän vaikutukset otetaan huomioon vuoden 2025 talousarvion laadinnassa. Lisäksi valtuuston vuodelle 2024 hyväksymä sitova talousarviotavoite hallinnon ja henkilöstön tulosalueelle oli organisaatioselvitys kuntaliitoksen jälkeisessä Kankaanpäässä. Toimenkuvien tarkastelu ja kuntavertailujen laatiminen ja analysointi asetettiin samalla tavoitteeksi.

## 2. Toiminnassa olevat yksiköt 2023–2024

Tilataulukko liitteenä 1, ryhmiä ja opetustilat-sarakkeessa kuvattu alakoulujen osalta ryhmien lukumäärä, aineopetusjärjestelmässä olevien koulujen osalta luokkatilojen lukumäärä. Kankaanpään kaupunki kohdistaa tilakustannukset palveluille sisäisellä vuokralla. Kankaanpään kaupungin sisäinen vuokra on kuluperusteinen ja se sisältää kaikki kohteesta ja sen hoidosta aiheutuvat kulut pl. pääomakustannukset. Sisäistä vuokraa määriteltäessä huomioidaan laskennassa edellisen vuoden kustannukset ja otetaan mahdollisuuksien mukaan huomioon mahdolliset hinnankorotukset ja huolto-ohjelman mukaiset suuremmat ylläpitokustannukset.

### 2.1. Nykytilan kuvaus

#### VARHAISKASVATUS

Kankaanpään kaupungin varhaiskasvatuksessa on 6 päiväkotia sekä Honkajoella ryhmäperhepäiväkoti ja Venesjärvellä Luoman päiväkodin alainen ryhmä. Perhepäivähoitajia on toiminut keskimäärin 17 ja heidän lapsistaan suurin osa on alle 3-vuotiaita. Päiväkodeissa toimii 4 pienryhmää. Esiopetusta ei tarjota enää kaikissa yksiköissä ja sen tarve arvioidaan vuosittain.

Henkilöstön saatavuus on varhaiskasvatuksen opettajien ja varhaiskasvatuksen sosionomien osalta haastavaa. Nykyinen lain mitoitus toteutuu eli jokaisessa ryhmässä on vähintään yksi pätevä opettaja. Vuonna 2030 vaaditaan, että ryhmän kolmesta työntekijästä kahdella on korkeakoulututkinto ja siihen pääseminen on haasteellista koko maassa. Kankaanpäässä varhaiskasvatuksen ja esiopetuksen tuki toteutuu neljän varhaiskasvatuksen erityisopettajan sekä avustajien tuella.

Tällä hetkellä Kankaanpäässä toimii lisäksi kaksi yksityistä päiväkotia, joihin kaupunki myöntää palvelusetelin.

Merkittäviä tiloihin liittyviä huomioita:

- kolme päiväkodeista on suunniteltu alun perin päiväkodeiksi, Impivaara, Petäjäinen ja Venesjärvi
- pienimmät yksiköt haavoittuvia ja lisäksi osa päiväkodeista ei sovellu pienimmille lapsille ilman suuria muutoksia

- Honkajoen varhaiskasvatuksen tiloista oma selvitys käynnissä
- Impivaaran päiväkodin suunniteltu peruskorjaus vuonna 2027

## PERUSOPETUS

Kankaanpään kaupungin perusopetuksessa on neljä kyläkoulua (Niinisalon, Vihteljärven, Kyynärjärven ja Venesjärven koulut), kaksi sekä yleisopetusta että luokkamutoista erityisopetusta järjestävää keskustan alueen koulua (Keskusta ja Kangasmetsä). Lisäksi keskustan alueella toimii yläkoulu Pohjanlinnan koulu sekä Honkajoen taajamassa Honkajoen yhtenäiskoulu. Yhtenäiskoulussa oppilaita on esiopetuksesta perusopetuksen 9.vuosiluokalle ja yhtenäiskoulun yläluokkien kanssa samoissa tiloissa toimii myös Honkajoen lukio. Luokkamutoista erityisopetusta järjestetään seutukunnallisesti. Osa-aikaista erityisopetusta annetaan kaikilla perusopetuksen kouluilla. Perusopetuksessa toimii noin 120 päätoimisuuden omaavaa opettajaa (luokanopettajat, aineenopettajat, erityisopettajat, erityisluokanopettajat, sekä hankkeiden kautta palkatut esim. resurssiopettajat) sekä n. 80 koulunkäynninohjaajaa. Vuodesta 2022 Kankaanpäässä on ollut merkittävä määrä ukrainalaisia oppilaita, joille on järjestetty valmistavaa opetusta ennen siirtymistä perusopetuksen oppilaiksi. Honkajoen yhtenäiskoululla on myös merkittävä määrä opettajia, jotka opettavat perusopetuksen lisäksi lukiossa ja naapurikunnissa (Karvia, Isojoki) sekä sivutoimisia opettajia. Koulunkäynninohjaajista noin 25 toimii henkilökohtaisena avustajana, joista osan palkkakustannukset laskutetaan sopimuskunnilta. Perusopetuksen oppilasmäärä syyslukukauden 2023 alussa oli 1221 oppilasta. Näistä 172 Honkajoella.

Kaupunki järjestää APIP -toimintaa keskustan ja Honkajoen alueella, Venesjärven ja Vihteljärven kouluilla kyläyhdistys järjestää iltapäivätoimintaa.

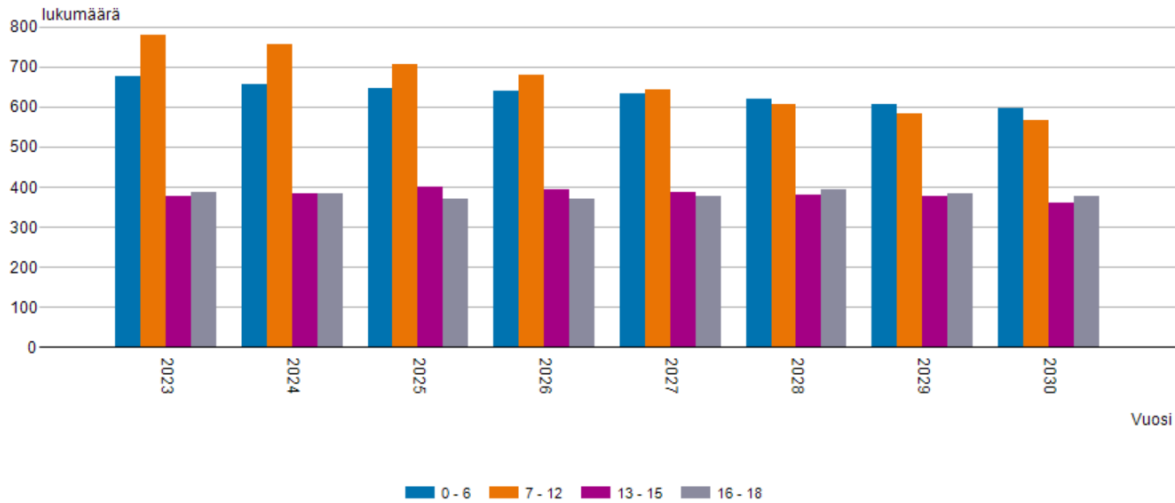
Merkittäviä tiloihin liittyviä huomioita:

- Venesjärven koulu peruskorjauksen tarpeessa, valtuusto on myöntänyt 18.12.2023 määrärahan uuden koulurakennuksen suunnitteluun ja toteutukseen vuosille 2024–2026
- Kyynärjärven koulu toimii vuokratiloissa, joista puuttuu sisäliikunta- ja teknisen työn tila, vuokrasopimus voimassa kesään 2028 saakka

- Niinisalon koulu toimii museon yhteydessä, koululla ei ole teknisen työn tilaa eikä opetussuunnitelman mukaista toimintaa täysin mahdollistavaa sisäliikuntatilaa
- Kangasmetsän, Keskustan, Honkajoen yhtenäiskoulun alakoulun ja Pohjanlinnan koulut peruskorjattu viimeisen 20 vuoden aikana, Honkajoen yhtenäiskoulun yläluokkien ja lukion tiloista pääosa valmistunut 2021
- oppilasmäärän laskun myötä keskusta-alueelle on jäämässä laskennallisesti kokonainen koulurakennus tyhjilleen 2030-luvun alkupuolella
- kaikkien kyläkoulujen tilat mahdollistaisivat nykyistä suuremman oppilasmäärän opetuksen

### 3. Lasten ja nuorten lukumäärän kehitys 2023–2030

Väestöennuste 2021: Väestö 31.12. muuttujina Ikä ja Vuosi. Kankaanpää, Yhteensä, Väestö 31.12. (ennuste 2021).



*Kuvio: Tilastokeskuksen ikäluokittainen väestöennuste vuodesta 2023 vuoteen 2030 perustuen väestötietoon 31.12.2021 (noudettu 26.4.2024).*

Syntyvyyden lasku 2010-luvun loppupuolella näkyy jo nyt varhaiskasvatusikäisissä, joiden lukumäärän Tilastokeskus arvioi 31.12.2021 ennusteessa vähenevän Kankaanpäässä 12 % 2030 mennessä. Viimeisimpien vuosien perusteella ennuste tosin vaikuttaa liiankin positiiviselta, ks. tarkemmin luku 3.1.

Syntyvyys on laskenut merkittävästi koko maassa ja esimerkiksi Kuntaliitto on nostanut esiin kuntien haastavan tilanteen perusopetusikäisten vähentyessä 2030 vuoteen mennessä valtakunnallisesti noin 80 000:lla oppilaalla (Kankaanpään osalta 2020-luvun kehitystä kuvataan tarkemmin luvussa 3.2). Kuntaliiton maaliskuussa 2024 julkaiseman selvityksen mukaan koululaisikäluokkien kehitykseen liittyy vuoden 2030 jälkeen 2020-lukua suurempaa epävarmuutta, koska siihen vaikuttavat vielä syntymättömät ikäluokat. Kuntaliitto laati selvitystään varten kolme vaihtoehtoista skenaariota syntyvyydelle ja Kankaanpään osalta niissä huomionarvoista on, että ainoana kuntana Pohjois-Satakunnassa Kankaanpään syntyvyys voi nousta nykyisestä 0-5 % ainoastaan, mikäli kokonaissyntyvyyden kannalta myönteisin skenaario toteutuu. Kaikissa skenaarioissa ala- ja yläkoululaisten määrä Kankaanpäässä kuitenkin vähenee yli 33:lla prosentilla vuodesta 2022 vuoteen 2040. Kuntaliiton tiedotteen kokonaisuudessaan voi lukea osoitteessa



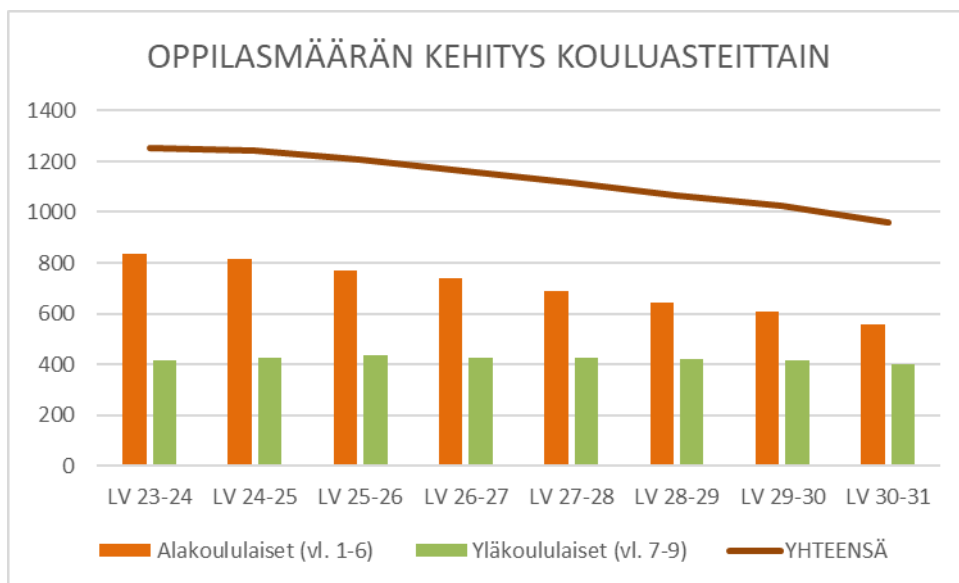
<https://www.kuntaliitto.fi/tiedotteet/2024/kunnat-haastavassa-tilanteessa-kun-perusopetuksessa-olevien-lasten-maara-vahenee>.

### 3.1. Varhaiskasvatusikäisten lukumäärän kehitys

Viimeisimmän kolmen vuoden keskiarvo syntyvyyden osalta on Kankaanpäässä ollut 89 lasta. Suunta on edelleen laskeva, vuonna 2023 syntyneitä on 72 lasta ja arvio vuodelle 2024 on noin 70. Varhaiskasvatuksen haasteena on lukumäärän vaikea ennustettavuus, mutta aiempien vuosien perusteella näyttää siltä, että Honkajoen alueella lasten ikäluokka tulevaisuudessa on noin 10 lasta.

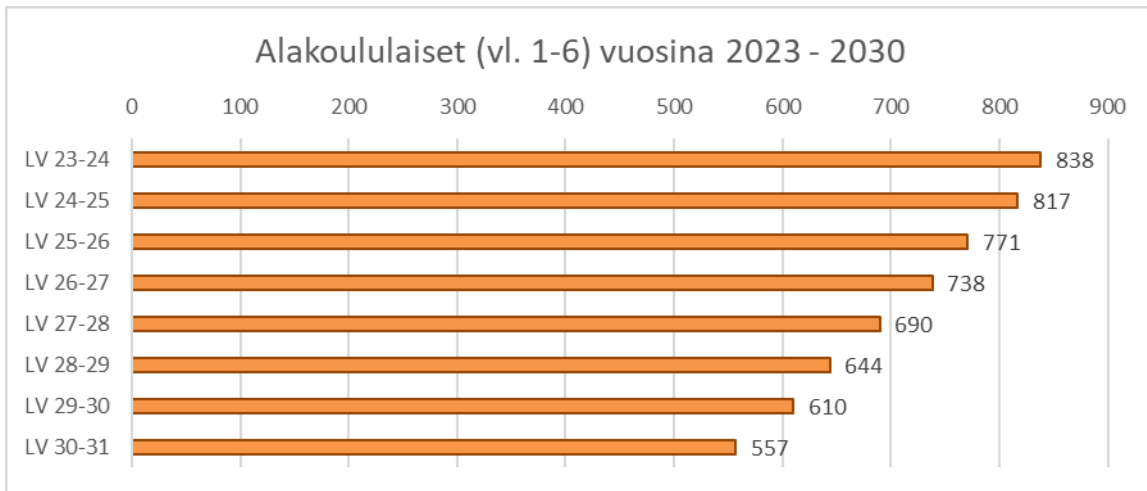
Lukumäärän kehityksen lisäksi varhaiskasvatuksen tarpeeseen vaikuttavat myös valtion päätökset esimerkiksi perhevapaista tai kotihoiton tuesta, jotka vaikuttavat perheen päätöksiin siitä, koska lasta haetaan varhaiskasvatukseen. Tällä hetkellä osallistumisaste vuonna 2020 syntyneillä ja sitä vanhemmilla on jo noin 95%, mutta nuorempien osallistumisaste voi vielä nousta.

### 3.2. Perusopetusikäisten lukumäärän kehitys Kankaanpäässä



*Kuvio: perusopetuksen oppilasmäärän kehitys Kankaanpäässä lukuvuodesta 2023–2024 lukuvuoteen 2030–2031.*

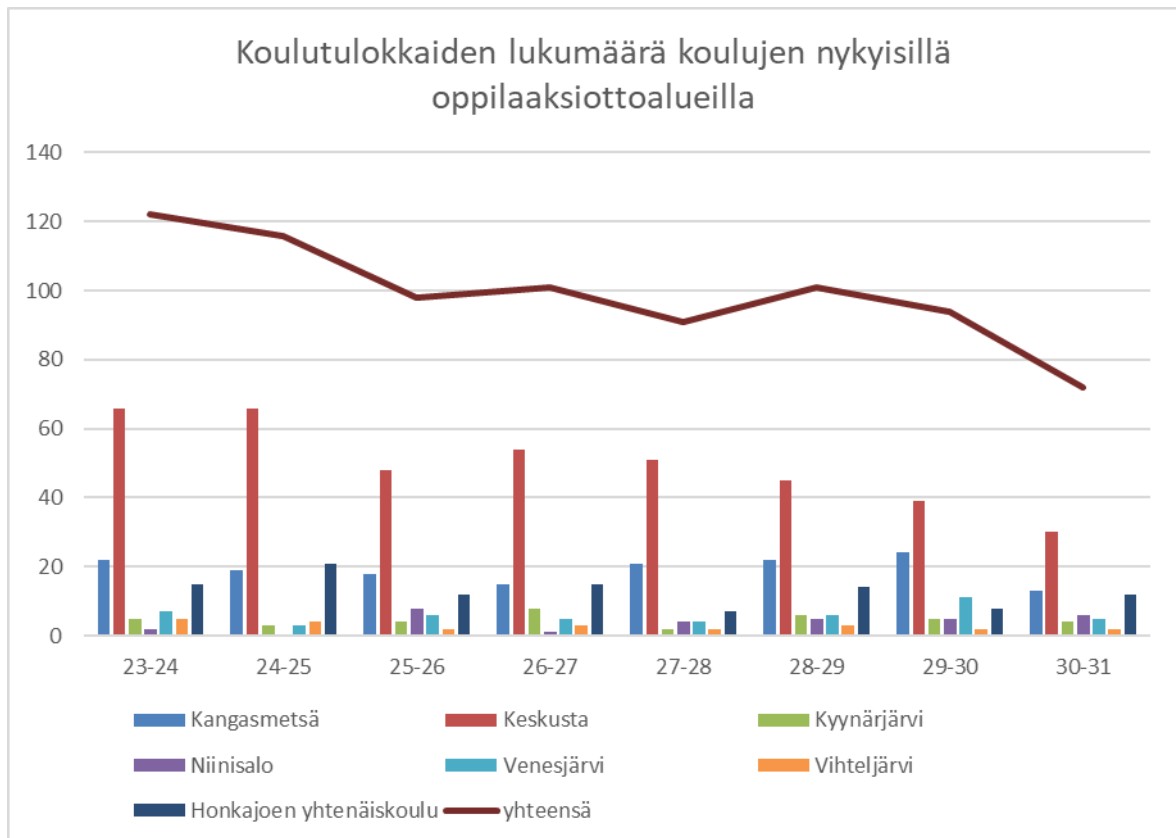
### 3.2.1. Alakoululaiset



*Kuvio: alakoululaisten lukumäärän kehitys Kankaanpäässä lukuvuodesta 2023–2024 lukuvuoteen 2030–2031.*

Alakoululaisten määrä vähenee peruskoulussa ensimmäisenä. Vuosiluokkien 1-6 oppilaita on jo lukuvuonna 2024–2025 15 kuluva lukuvuotta vähemmän ja seuraavina vuosina alakoululaisten määrä vähenee vuosittain n. 30-50 oppilaalla siten, että lukuvuonna 2030–2031 alakoululaisia on 34 % nykyistä vähemmän.

Ensimmäisen luokan aloittavien oppilaiden lukumäärä putoaa syksyn 2024 125:stä (sis. valmistavan opetuksen oppilaat) 72:een vuosikymmenen vaihtuessa. Koulutulokkaiden määrään/koulu vaikuttaa myös oppilaiden tuen tarve, koska vahvempaa tukea tarvitsevien oppilaiden pienryhmät on sijoitettu keskustan ja Honkajoen alueelle, mikä ohjaa osaltaan oppilaaksiottoa. Myös apip -toiminta, vanhempien työssäkäyntialueet sekä koulujen tarjoamat painotusluokat ohjaavat jonkin verran oppilaiden hakeutumista toissijaiseen kouluun.



*Kuvio: Ensimmäisen vuosiluokan aloittavien ikäluokkien koko yhteensä ja lähikoulualueittain.*

Viime vuosien maahanmuuton seurauksena Kankaanpään alakouluissa opiskelee tällä hetkellä 68 ukrainalaista. Näiden oppilaiden kokonaismäärän arviointi tulevina vuosina on vaikeaa, koska kaikki kaupunkiin muuttaneet eivät esimerkiksi ole hakeneet kuntapaikkaa.

Koulukohtainen oppilasmääräkehitys on selvityksen liitteenä 2.

### 3.2.2. Yläkoululaiset

Yläkoululaisten määrä pysyy lähes samana 2020-luvun loppuun. Yläkoululaisten määrä kuitenkin vähenee merkittävästi 2030-luvun ensimmäisinä vuosina. Lukuvuonna 2030–2031 vuosiluokkien 7–9 oppilaita on oppilasennusteen mukaan 394 ja lukuvuonna 2036–2037 oppilaita on Pohjanlinnassa ja Honkajoen yhtenäiskoulussa vuosiluokilla 7-9 yhteensä 267.

Yläkoulujen oppilasmääräkehitys jo syntyneiden ikäluokkien osalta on vuodesta 2030 vuoteen 2037 liitteenä 3.

### **3.3. Lukiokoulutukseen osallistuvan ikäluokan lukumäärän kehitys**

Lukiokoulutukseen osallistuva ikäluokka pysyy tässä selvityksessä tarkasteltavan ajanjakson nykyisellä tasollaan. On kuitenkin huomattava, että toiselle asteelle siirtyvä ikäluokka pienenee 2030-luvun alkupuolella n. 30 % ja muutokseen varautuminen on myös lukioissa aloitettava hyvissä ajoin ennen 2030-luvulle siirtymistä.

## **4. Sopeutustarve ja vaihtoehtoja**

### **4.1. Varhaiskasvatuksen palvelurakenteen sopeutustarve**

Lapsiryhmiä päiväkodeissa nyt 27. Mikäli syntyvyys jää pysyvämmiin noin 70 lapseen vuodessa, lapsiryhmien tarve vähenee noin yhden lapsiryhmän verran vuodessa. Tilatarpeeseen vaikuttavat miten vanhemmat käyttävät jatkossa perhevapaitaan sekä perhepäivähoitajien määrä, koska heillä ollut suurin osa alle 3-vuotiaista. Impivaaran päiväkodin peruskorjausta suunniteltaessa arvioidaan mahdollinen laajennus- ja muutostarve, jotta ryhmissä voidaan hoitaa kaikenikäisiä lapsia. Tavoitteena on hyödyntää pienimpiä yksiköitä Impivaaran remontin ajan väistötilana, jonka jälkeen arvioidaan yksiköiden jatkamisen tarve lapsimäärän mukaisesti. Remontin yhteydessä arvioidaan riittääkö keskusta-alueen tarpeisiin tulevaisuudessa kunnallisessa varhaiskasvatuksessa Petäjäisten ja Impivaaran tilat sekä kunnalliset perhepäivähoitajat. Tämän lisäksi tarjolla on myös yksityisten palvelusetelipäiväkotien 6 ryhmää.

Sopeutustarpeeseen voi vaikuttaa myös perusopetuksen tilanne, jos esiopetuksen osalta myös perusopetuksen tiloja voidaan tulevaisuudessa hyödyntää.

### **4.2. Perusopetuksen palvelurakenteen vaihtoehtoja**

Tässä esitettyihin vaihtoehtoihin on päädytty huomioiden erityisesti oppilasmäärän lasku sekä se, että Kankaanpäässä on hyväkuntoisia, peruskorjattuja koulutiloja, joihin mahtuu lisää oppilaita. Honkajoen yhtenäiskoulu sijaitsee etäällä Kankaanpään keskustasta eikä sen oppilaiden sijoittumista Kankaanpään muihin kouluihin pidetä ainakaan tässä vaiheessa tarkoituksenmukaisena. Laskennallisesti jo vuonna 2026 kaikki kyläkoulujen (Niinisalon, Vihteljärven, Kyynärjärven ja Venesjärven koulujen) sekä keskusta-alueen alakouluikäiset mahtuisivat Keskustan ja Kangasmetsän kouluihin.

Kouluverkon tiivistämisessä ja erityisesti mahdollisessa oppilaaksiottoalueiden uudelleen määrittelyssä on huomioitava keskusta-alueen koulujen luokkatilojen koko sekä koulujen ikäluokkarakenne. Nykyisellä oppilasmäärällä palveluverkon supistaminen voi toteutuessaan tilapäisesti aiheuttaa yhden ikäluokan osalta luokkakoon kasvuun yli 25:een oppilaaseen alakoulun ylimmillä luokilla (ks. liite 4).

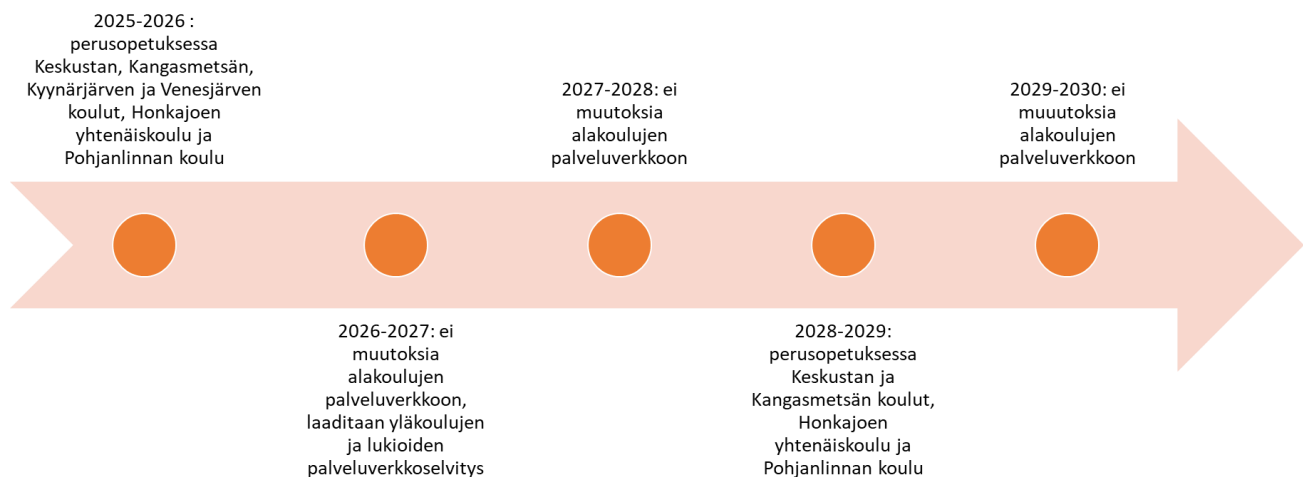
Kuten aiemmin jo mainittu, oppilasmäärään sisältyy epävarmuustekijöitä (ks. tarkemmin luku 3.2.1 alakoululaiset).

Kouluverkon tiivistäminen lisää käyttöön jäävien koulutilojen käyttöastetta ja pienentää koulutilojen käyttökuluja. Tiivistäminen mahdollistaa paremmin opetushenkilöstön määrän vähentämisen oppilasmäärää vastaavaksi.

Esitettyjen vaihtoehtojen aikataulussa on otettu huomioon Kyynärjärven koulun vuokra-aika sekä koulujen oppilasmäärät.

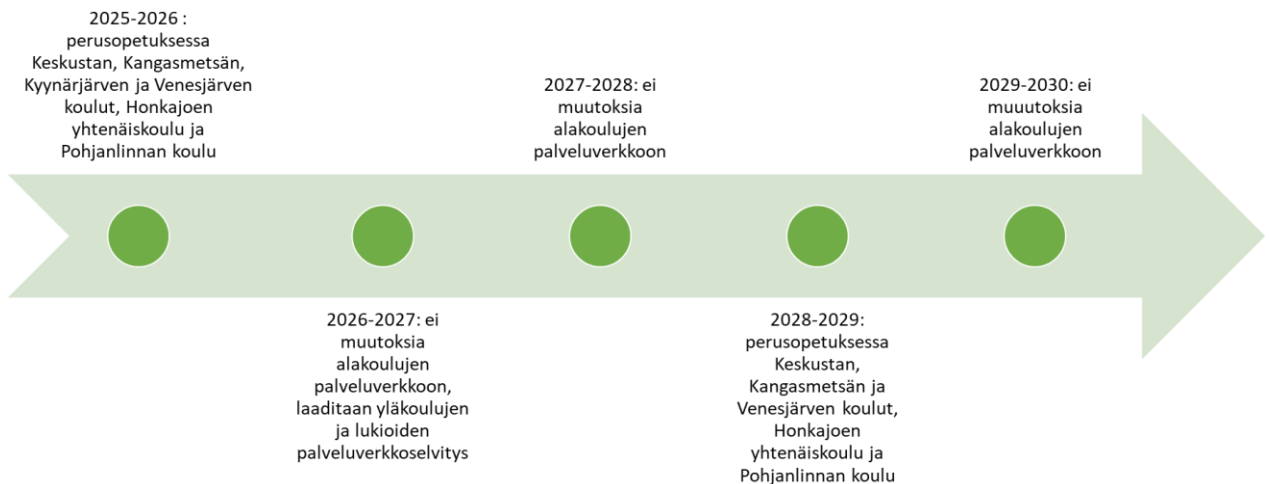
### VAIHTOEHTO 1: vuosiluokkien 1-6 perusopetusta kolmella koululla

- lukuvuosi 2024–2025 Niinisalon ja Vihteljärven koulujen viimeinen toimintavuosi
- lukuvuosi 2027–2028 Kyynärjärven ja Venesjärven koulujen viimeinen toimintavuosi
- jäljelle jäävät alakoulut ovat Kangasmetsän ja Keskustan koulut sekä Honkajoen yhtenäiskoulu, lisäksi yläkoulu Pohjanlinnan koulu



## VAIHTOEHTO 2: vuosiluokkien 1-6 perusopetusta neljällä koululla

- lukuvuosi 2024–2025 Niinisalon ja Vihteljärven koulujen viimeinen toimintavuosi
- lukuvuosi 2027–2028 Kynnärjärven koulun viimeinen toimintavuosi
- jäljellä jäävät alakoulut ovat Kangasmetsän, Keskustan ja Venesjärven koulut sekä Honkajoen yhtenäiskoulu, lisäksi yläkoulu Pohjanlinnan koulu



Mahdollisten kouluverkkoa koskevien päätösten myötä tarkasteltavaksi tulevat myös jäljelle jäävien koulujen oppilaaksiottoalueet ja luokkien oppilasmäärän enimmäiskoko. Muutos myös esimerkiksi mahdollistaa keskusta-alueen koulujen rakenteellisen erikoistumisen ja hallinnollisen tiivistämisen, jolloin toiseen nykyisistä alakouluista (käytännön syistä todennäköisesti Keskusta) voitaisiin keskittää pienet (vl. 1-4) oppilaat ja mahdollisesti myöhemmin myös esioppilaat. Tämä tarkastelu tulisi tehdä vuosien 2025–2028 välisenä aikana.

### 4.3. Lukiokoulutuksen palvelurakenteen sopeustarve

Lukioon siirtyvä ikäluokka pysyy nykyisellä tasollaan palveluverkkoselvityksessä käsiteltävän ajanjakson ajan. Toiselle asteelle siirtyvä ikäluokka pienenee merkittävästi 2030-luvun alkupuolella ja toiminnan sopeuttamiseen on varauduttava jo 2020-luvun loppupuolella.

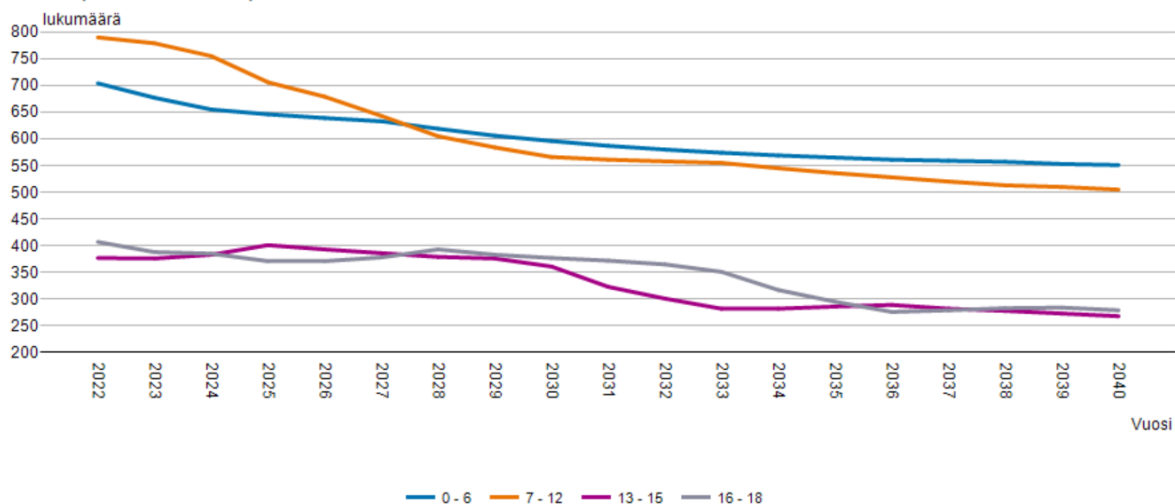
Väestön kehityksen ohella lukiokoulutukseen kohdistuu muitakin uhkia. Lukiokoulutuksen yksikkörahoitus perustuu koulutuksen järjestäjäkohtaiseen tunnuslukuun, joka voimassa olevan opetus- ja kulttuuritoimen rahoituslain mukaisesti korottuu opiskelijamäärän pienentyessä. Kankaanpään kaupunki on järjestänyt Honkajoen lukion opetuksen vuodesta 2011 alkaen. Opetus- ja kulttuuritoimen rahoituslakiin kuuluu toistaiseksi Paras-lain aikainen yhdistymistuki, jonka vuoksi Honkajoen lukiota käsitellään kuin erillisenä koulutuksenjärjestäjänä ja Kankaanpään kaupunki saa korotettua valtionosuutta. Valtioneuvosto on käynnistänyt rahoituslain uudistuksen osana kuntien rahoitusuudistusta ja uudet rahoitusperusteet vahvistetaan loppuvuodesta 2024. Selvitystä kirjoitettaessa lausuntokierroksella oleva hallituksen esitys sisältää ns. Paras-lain kumoamisen. Mikäli hallituksen esitys hyväksytään muuttamattomana Kankaanpään kaupunki menettää lukiokoulutuksen korotetun valtionosuuden, mikä aiheuttaa opiskelijakohtaisen valtionosuuden pienenemiseen n. 2 000 eurolla. Mikäli eduskunta hyväksyy esityksen syksyn istuntokaudella, lukioiden tulevaisuutta koskeva selvitys on aloitettava viipymättä.



## 5. Lopuksi

Ikäluokkien pieneneminen ei pääty 2030-luvulla, mutta muutos tasaantunee. Koko palveluverkon sopeuttamista varten palveluverkkotyötä on jatkettava lähivuosina ja ulotettava selvitys myös 2030-luvulle, jolloin yläkoulujen ja toiselle asteelle siirtyvät ikäluokat pienenevät. Vaikka esitetty kouluverkkomuutos toteutuisi täydessä laajuudessa, keskusta-alueen oppilasmäärä pienenee siten, että nykyisellä ryhmäkoolla yhtä noin 200 oppilaan koulurakennusta keskusta-alueella ei enää tarvita koulukäytössä. Tämä mahdollistane esimerkiksi Kankaanpään museon sijoittamisen keskusta-alueelle. Mikäli kouluverkkoon ei tehdä muutoksia, keskusta-alueen vapautuviin / vajaakäytölle jääviin koulutiloihin tulee sijoittaa esimerkiksi muita kaupungin toimintoja.

Väestöennuste 2021: Väestö 31.12. muuttujina Ikä ja Vuosi. Kankaanpää, Yhteensä, Väestö 31.12. (ennuste 2021).



*Kuvio: Tilastokeskuksen väestöennuste 2021 Ikäluokat Kankaanpäässä vuodesta 2022 vuoteen 2040 (noudettu 10.5.2024).*

Vaikutusten arviointi tulee myöhemmässä vaiheessa tehdä laajemmin mahdollisen päätöksenteon edellyttämässä laajuudessa. Selvityksessä esitettyjen kouluverkkoon kohdistuvien muutosten vaikutuksia perusopetuksessa ovat mm.

- Jäljellä jäävien koulujen kokonaisoppilasmäärä pysynee 2024 tasolla, jolloin Keskustan koulussa on 420 oppilasta ja Kangasmetsässä n. 180 oppilasta eli yhteensä 600 oppilasta. Mikäli Vihteljärven ja Niinisalon koulu päätetään lakkauttaa, syksyllä 2025 Keskustan ja Kangasmetsän kouluissa on ennusteen

mukaan yhteensä 602 oppilasta. Käytännössä kuitenkin yksittäisten oppilasryhmien koko kasvaa johtuen ikäluokkien epätasaisuudesta.

- Kouluverkkoa tiivistettäessä on perusteltua huomioida oppilaiden ryhmäytyminen. Kahden tai useamman koulun yhtäaikainen lakkauttaminen tukee siirtyviä oppilaita, joiden vertaisryhmä on suurempi kuin tilanteessa, jossa vain yksi koulu lakkautetaan (vrt. kyläkoulujen pienet ikäluokat).
- Lähikoulualueiden muuttuessa käytännössä kaikki nykyisten kyläkoulujen oppilaat, joiden lähikoulualue muuttuu, siirtyvät kyyditysoppilaisiksi (tällä hetkellä kyläkoulujen oppilaista noin 44 % on kuljetusetuuden piirissä).
- Tilojen osalta jäljelle jäävä kouluverkko on pääosin peruskorjattu ja hyväkuntoinen, varhaiskasvatuksen palveluverkossa edelleen peruskorjaustarpeita.
- Esitetyillä muutoksilla on vaikutuksia tilojen peruskorjaus- ja rakentamissuunnitelmiin sekä niistä aiheutuviin kustannuksiin.
- Palveluverkkoon tehtävät tai tekemättä jätettävät muutokset vaikuttavat väistämättä henkilöstöön. Esimerkiksi yhteenlasketun oppilasmäärän pienenemisen mahdollistamaa henkilöstömäärän pienentämistä (ks. liite 6) on vaikea toteuttaa etenkin ilman palveluverkkomuutoksia, koska pienenevä ikäluokka jakaantuu usealle koululle ja siirtyy lukuvuosittain vähitellen luokkasteita ylöspäin.
- Kaikkia kasvatus ja opetus tulosalueella lähivuosina eläköitymisten kautta avoimeksi tulevia virkoja ja toimia ei tule automaattisesti täyttää toistaiseksi voimassa olevina
  - Opetus ja kasvatus tulosalueella alimman eläkeiän vuoteen 2030 mennessä saavuttaa opetushenkilöstöstä arviolta 27 ja varhaiskasvatuksen henkilöstöstä 15 vakinaista työntekijää
  - ensimmäisessä vaiheessa muutosten kautta työpaikkansa menettävälle vakinaisessa virka- tai työsuhteessa olevalle henkilöstölle löytyy paikka määräaikaisten tehtävien vähentymisen kautta
  - myöhemmässä vaiheessa voidaan päätyä tilanteeseen, jossa kaikille luokanopettajille ja alakoulujen kiertäville kielenopettajille ei ole osoittaa opetusvelvollisuutta vastaavaa tuntimäärää. Jotta vältytään vakinaisten opettajavirkojen ennenaikaiselta päättämiseltä tulee asia huomioida

virkojen täyttämässä jo nyt ja kannustaa em. ammattiryhmien edustajia kouluttautumaan esimerkiksi erityisluokanopettajiksi

- varhaiskasvatuksessa vuoden 2030 lakimuutos vaikuttaa lastenhoitajien tarpeeseen ja heitä tulee kannustaa jatko-opiskeluun esimerkiksi varhaiskasvatuksen sosionomiksi
- Kouluverkon rakenteeseen esitettyjen vaihtoehtojen ja oppilasmäärän muutoksen taloudellisia vaikutuksia on kuvattu vuoden 2023 kustannustasossa liitteessä 5. Todelliset kustannukset tulevat kuitenkin jatkossakin nousemaan, pelkästään vuoteen 2026 saakka sovittujen palkankorotusten kustannusvaikutus henkilöstökuluihin on 3 %.

## 6. Liitteet

Liite 1: Kasvatus ja opetus yksikön palveluverkon käytössä olevat tilat

Liite 2: Koulukohtaiset oppilasennusteet 2023–2031

Liite 3: Pohjanlinnan koulun ja Honkajoen yhtenäiskoulun oppilasennusteet 2030–2037

Liite 4: Koulukohtainen oppilasennuste lv 2025–2026 ja laskennallinen luokkakoko vaihtoehdon 1 toteutuessa

Liite 5: Oppilasmäärän ja kouluverkon rakenteen muutosten laskennalliset kustannusvaikutukset vuoden 2023 tasolla

Liite 6: Laskennallinen henkilöstötarve suhteessa oppilasmäärään vuodesta 2023 vuoteen 2030

### Varhaiskasvatus + esiopetus

Kohde	Osoite	Jolsta		laajuus (h <sup>2</sup> )	esiopetus	Omistusmuoto	Kaavoitustilanne
		Ryhmä	plenryhmä				
PVK Petäjäinen 1&2	Kangasmoisionkatu 3, Kankaanpää	9	2	1721	x	oma	Asemakaava YL-8
PVK Impivaara	Joukasenkatu 37, Kankaanpää	3	2	786	x	oma	Asemakaava YL-6
PVK Jalava	Toimenkatu 1, Kankaanpää	2		528	x	oma	Asemakaava YL-7
PVK Lysti + varahoitoryhmä	Keskuskatu 28, Kankaanpää	2		238		oma	Asemakaava YO-3
PVK Luoma	Paasikivenkatu 32, Kankaanpää	1		155		oma (osakeomistus)	Asemakaava AK
PVK Venesjärvi	Venesjärventie 878 B, Venesjärvi	1		253		oma	Venesjärven osayleiskaava Y
PVK Honko	Linnikatie 14, Honkajoki	2		464		oma	Asemakaava YS
Hongon ryhmäperhepäiväkot Honkajoki esiopetus	Puistotie 7 as 8, Honkajoki	1		95		vuokra	Asemakaava AR
	Katkontie 7, Honkajoki			332	x	oma	Asemakaava YO

### AP/IP

Kohde	Osoite	laajuus (h <sup>2</sup> )	Omistusmuoto	Kaavoitustilanne
Kukonlauu	Karjalankatu 7, Kankaanpää	151	oma	Asemakaava YO-6
Tähtitorni	Tannerinkatu 3, Kankaanpää	246	oma	Asemakaava YHY-1
Puukoulu	Katkontie 7, Honkajoki	332	oma	Asemakaava YO
Vihteljärvi (yhdistys)				
Venesjärvi (yhdistys)				

### Perusopetus

Kohde	Osoite	opetus Jolsta		laajuus (h <sup>2</sup> )	Omistusmuoto	Kaavoitustilanne
		Iloja	plenryhmä			
Kangasmetsän koulu	Kangasmoisionkatu 1, Kankaanpää	15	8	2064,5	oma	Asemakaava YO1
Keskustan koulu	Karjalankatu 7, Kankaanpää	25	6	5448	oma	Asemakaava YO-6
Kyynärjärven koulu	Hirvikankaantie 1, Lohikko + sisäliikunta ja tekninen käsityö	3		360+vanhan koulun tilat	vuokra	Asemakaava TY-2
Niinisalonen koulu	Museokatu 10, Niinisalo	2		515	oma	Taajamien osayleiskaava PY
Venesjärven koulu	Venesjärventie 878, Venesjärvi	3		1328	oma	Venesjärven osayleiskaava Y
Vihteljärven koulu	Laviantie 1035, Vihteljärvi	2		1084	oma	eljärvi-Niemenkylä osayleiskaava
Honkajoen yhtenäiskoulu- yläaste	Karviantie 12, Honkajoki	11	3	1120	oma	Asemakaava YO, YU
Honkajoen yhtenäiskoulu-ala- aste	Katkontie 7, Honkajoki	8	2	1961	oma	Asemakaava YO
Pohjanlinnan koulu	Kangasmoisionkatu 1, Kankaanpää	38	10	4681	oma	Asemakaava YO1
(PYSÄKKI koulu)	Keskuskatu 41, Kankaanpää	1	1	155	oma	Asemakaava Y-5

### Lukiot

Kohde	Osoite	opetus Iloja	laajuus (h <sup>2</sup> )	Omistusmuoto	Kaavoitustilanne
Kankaanpään Yhteislyseo	Keskuskatu 28, Kankaanpää	15	3695	oma	Asemakaava YO-3
Honkajoen lukio	Karviantie 12, Honkajoki	esitetty yllä Honkajoen yhtenäiskoulun yläaste -rivillä	1120	oma	Asemakaava YO, YU

### Varhaiskasvatus + eslopetus

Kohde	Rakennusvuosi	Sisäinen vuokra		toimivuus	arvioidut korjaustoimet 2025-2030
		2024	Tasearvo 1.1.2024		
PVK Petäjäinen 1&2	2010, laaj. 2012	106 412,33	3 296 222,41	rakennettu alkuaan päiväkodiksi	normaalit vuosikorjaukset
PVK Impivaara	1991	52 677,20	102 397,89	rakennettu alkuaan päiväkodiksi	perusparannus
PVK Jalava	1945, peruskorj. 1992	24 950,53	90 595,77	Vanha OKT, eri tasoja Alun perin koulu, tilat muokattu PVK käyttöön	perusparannus
PVK Lysti + varahoitoryhmä	1963, peruskorj. 1996	12 112,11	60 074,94		normaalit vuosikorjaukset
PVK Luoma	1979	21 939,24	26 504,09	Kerrostalon 1. kerroksen tiloissa	taloyhtiön korjaukset
PVK Venesjärvi	2017	16 419,01	446 718,70	rakennettu alkuaan päiväkodiksi	normaalit vuosikorjaukset
PVK Honko	1950, laaj. 1992 ja 2002	61 355,57	67 728,36	Entiseen palvelukotilin silmiretty toiminta	Toiminnan siirto
Hongon ryhmäperhepäiväkoti		20 451,86	vuokra	väistötiloissa rivitaloalueistossa	Toiminnan siirto perusparannus --> toiminnan siirto
Honkajoki esiopetus	1919	13 442,14	45 205,03	Vanha koulurakennus	Hongon koululle

### AP/IP

Kohde	Rakennusvuosi	Sisäinen vuokra		toimivuus	arvioidut korjaustoimet 2025-2030
		2024	Tasearvo 1.1.2024		
Kukonlaulu	1954, peruskorj. 2016	5 516,41	sis. Keskustan kouluun	peruskorjattu nykyiseen käyttöön	normaalit vuosikorjaukset perusparannus --> toiminnan siirto
Tähtitorni	1964	14 503,67	16 827,76 sis. Honkajoki esiopetukseen	Vanha OKT	Kangasmetsän koululle perusparannus --> toiminnan siirto
Puukoulu Vihteljärvi (yhdistys) Venesjärvi (yhdistys)	1919	3 360,54		Vanha koulurakennus Koulun tiloissa Koulun tiloissa	Hongon koululle

### Perusopetus

Kohde	Rakennusvuosi	Sisäinen vuokra		toimivuus	arvioidut korjaustoimet 2025-2030
		2024	Tasearvo 1.1.2024		
Kangasmetsän koulu	1975, peruskorj. 2009	65 607,24	735 577,30	Alkuaan koulu	normaalit vuosikorjaukset
Keskustan koulu	1954, peruskorj. 2016	199 029,08	7 671 524,34	Alkuaan koulu Vuokratila muokattu opetuskäyttöön, puuttuu koulun yhteydestä sisäilikunta ja tekninen käsityö	normaalit vuosikorjaukset
Kyynärjärven koulu	2023	84 569,22	vuokra	Museorakennuksen yhteydessä (vanha koulu), puuttuu sisäilikunta ja tekninen käsityö	normaalit vuosikorjaukset (sisäilikunta/tekninen käsityö ratkaisu)
Niinisalon koulu	1941	20 234,29	sisältyy museoon		perusparannus/käyttötarkoituksen pohdinta
Venesjärven koulu	1955	65 676,05	76 067,31	Alkuaan koulu	perusparannus/toiminnan siirto
Vihteljärven koulu Honkajoen yhtenäiskoulu- yläaste	1960, peruskorj. 2002	65 169,77	216 786,51	Alkuaan koulu	normaalit vuosikorjaukset
Honkajoen yhtenäiskoulu- ala- aste	2021 1956, peruskorj. 2005	54 038,29 79 740,93	1 331 257,97	Alkuaan koulu	normaalit vuosikorjaukset
Pohjanlinnan koulu (PYSÄKKI koulu)	1976, peruskorj. 2012 1950, peruskorj. 1994	148 756,36 9 401,48	3 176 238,95 15 288,81 (sisältää nuorisotilan)	Alkuaan koulu Alkuaan sosiaali- ja terveysalan rakennus	normaalit vuosikorjaukset perusparannuksen suunnittelu

### Lukiot

Kohde	Rakennusvuosi	Sisäinen vuokra		toimivuus	arvioidut korjaustoimet 2025-2030
		2024	Tasearvo 1.1.2024		
Kankaanpään Yhteislyseo	1963, laaj. ja peruskorj. 1996	136 753,35	599 516,20	Alkuaan koulu	perusparannuksen suunnittelu
Honkajoen lukio	2021	24 184,18	1 505 418,47	Alkuaan koulu	normaalit vuosikorjaukset

## LV 2023-2024

KOULUN NIMI	E	1.	2.	3.	4.	5.	6.	7.	8.	9.	10.	oppil.
KANGASMETSÄ		18	29	22	18	20	30					137
" pienryhmä E		3	5	2	5	15	5	7	6	5		53
" VALO		1	0	0	1	0	0	0	0	0		2
KESKUSTA		55	63	66	61	55	61					361
" pienryhmät		8	7	10	7	6	7					45
" VALO		3	0	1	0	1	0					5
KYYNÄRJÄRVI		5	4	7	6	10	7					39
NIINISALO		2	5	4	3	6	3					23
VENESJÄRVI		7	7	4	9	3	10					40
VIHTELJÄRVI		5	4	5	5	10	3					32
<b>YHTEENSÄ:</b>		<b>107</b>	<b>124</b>	<b>121</b>	<b>115</b>	<b>126</b>	<b>126</b>	<b>7</b>	<b>6</b>	<b>5</b>		<b>737</b>
HONKAJOEN YHTENÄISKOULU	22	10	16	18	13	22	12	22	10	19		164
" pienryhmät		5	2									7
" VALO		1	0									1
POHJANLINNA								104	107	79		290
" pienluokat								8	14	17		39
" JOPO								0	5	5		10
" VALO		5	5	0	6	3	1	4	0	3		27
<b>PERUSKOULU YHTEENSÄ:</b>	<b>22</b>	<b>128</b>	<b>147</b>	<b>139</b>	<b>134</b>	<b>151</b>	<b>139</b>	<b>145</b>	<b>142</b>	<b>128</b>		<b>1275</b>

	1.	2.	3.	4.	Aineop	YHT.
KANKAANPÄÄN YHTEISLYSEO	56	63	50	2		171
HONKAJOEN LUKIO	14	17	12	0		43
+ muut opiskelijat	15	16	15			46
YHT.	85	96	77	2		260

LV 2024-2025

KOULUN NIMI	E	1.	2.	3.	4.	5.	6.	7.	8.	9.	10.	oppil.
KANGASMETSÄ		14	18	29	22	18	20					121
" pienryhmät		5	3	5	2	5	15	2	7	6		50
" VALO		4	1	0	0	1	0	0	0	0		6
KESKUSTA		57	55	63	66	61	55					357
" pienryhmät		6	8	7	10	7	6					44
" VALO		3	3	0	1	0	1					8
KYYNÄRJÄRVI		3	5	4	7	6	10					35
NIINISALO		0	2	5	4	3	6					20
VENESJÄRVI		3	7	7	4	9	3					33
VIHTELJÄRVI		4	5	4	5	5	10					33
<b>YHTEENSÄ:</b>		<b>99</b>	<b>107</b>	<b>124</b>	<b>121</b>	<b>115</b>	<b>126</b>	<b>2</b>	<b>7</b>	<b>6</b>		<b>707</b>
HONKAJOEN YHTENÄISKOULU yht.	12	21	15	18	18	13	22	12	22	10		163
" VALO			1									1
POHJANLINNA yht.			0	0	0	0	0	124	112	126		362
" VALO		5	5	5	0	6	3	1	4	0		29
<b>PERUSKOULU YHTEENSÄ:</b>	<b>12</b>	<b>125</b>	<b>128</b>	<b>147</b>	<b>139</b>	<b>134</b>	<b>151</b>	<b>139</b>	<b>145</b>	<b>142</b>		<b>1262</b>

	1.	2.	3.	4.	Aineop	YHT.
KANKAANPÄÄN YHTEISLYSEO						
HONKAJOEN LUKIO + muut opiskelijat						
YHT.	100	85	96			281



LV 2025-2026

KOULUN NIMI	E	1.	2.	3.	4.	5.	6.	7.	8.	9.	10.	oppil.
KANGASMETSÄ+VALO		18	18	19	29	22	19					125
" pienryhmät			5	3	5	2	5	6	2	7		35
KESKUSTA+VALO		48	60	58	63	67	61					357
" pienryhmät			6	8	7	10	7					38
KYYNÄRJÄRVI		4	3	5	4	7	6					29
NIINISALO		8	0	2	5	4	3					22
VENESJÄRVI		6	3	7	7	4	9					36
VIHTELJÄRVI		2	4	5	4	5	5					25
<b>YHTEENSÄ:</b>		<b>86</b>	<b>99</b>	<b>107</b>	<b>124</b>	<b>121</b>	<b>115</b>	<b>6</b>	<b>2</b>	<b>7</b>		<b>667</b>
HONKAJOEN YHTENÄISKOULU yht.	15	12	21	16	18	18	13	22	12	22		169
POHJANLINNA yht.	0		5	5	5	0	6	123	125	116		385
<b>PERUSKOULU YHTEENSÄ:</b>	<b>15</b>	<b>98</b>	<b>125</b>	<b>128</b>	<b>147</b>	<b>139</b>	<b>134</b>	<b>151</b>	<b>139</b>	<b>145</b>		<b>1221</b>

	1.	2.	3.	4.	Aineop	YHT.
KANKAANPÄÄN YHTEISLYSEO						
HONKAJOEN LUKIO						
+ muut opiskelijat						
YHT.	100	100	85			285

©ml

LV 2026-2027

KOULUN NIMI	E	1.	2.	3.	4.	5.	6.	7.	8.	9.	10.	oppil.
KANGASMETSÄ		15	18	18	19	29	22					121
" pienryhmät				5	3	5	2	3	6	2		26
KESKUSTA		54	48	60	58	63	67					350
" pienryhmät				6	8	7	10					31
KYYNÄRJÄRVI		8	4	3	5	4	7					31
NIINISALO		1	8	0	2	5	4					20
VENESJÄRVI		5	6	3	7	7	4					32
VIHTELJÄRVI		3	2	4	5	4	5					23
<b>YHTEENSÄ:</b>		<b>86</b>	<b>86</b>	<b>99</b>	<b>107</b>	<b>124</b>	<b>121</b>	<b>3</b>	<b>6</b>	<b>2</b>		<b>634</b>
HONKAJOEN YHTENÄISKOULU yht.	7	15	12	21	16	18	18	13	22	12		154
POHJANLINNA yht.				5	5	5	0	118	123	125		381
<b>PERUSKOULU YHTEENSÄ:</b>	<b>7</b>	<b>101</b>	<b>98</b>	<b>125</b>	<b>128</b>	<b>147</b>	<b>139</b>	<b>134</b>	<b>151</b>	<b>139</b>		<b>1169</b>

	1.	2.	3.	4.	Aineop	YHT.
KANKAANPÄÄN YHTEISLYSEO						
HONKAJOEN LUKIO						
+ muut opiskelijat						
YHT.	100	100	100			300

LV 2027-2028

KOULUN NIMI	E	1.	2.	3.	4.	5.	6.	7.	8.	9.	10.	oppil.
KANGASMETSÄ		21	15	18	18	19	29					120
" pienryhmät					5	3	5	1	3	6		23
KESKUSTA		51	54	48	60	58	63					334
" pienryhmät					6	8	7					21
KYYNÄRJÄRVI		2	8	4	3	5	4					26
NIINISALO		4	1	8	0	2	5					20
VENESJÄRVI		4	5	6	3	7	7					32
VIHTELJÄRVI		2	3	2	4	5	4					20
<b>YHTEENSÄ</b>		<b>84</b>	<b>86</b>	<b>86</b>	<b>99</b>	<b>107</b>	<b>124</b>	<b>1</b>	<b>3</b>	<b>6</b>		<b>596</b>
HONKAJOEN YHTENÄISKOULU yht.	14	7	15	12	21	16	18	18	13	22		156
POHJANLINNA yht.					5	5	5	120	118	123		376
<b>PERUSKOULU YHTEENSÄ</b>	<b>14</b>	<b>91</b>	<b>101</b>	<b>98</b>	<b>125</b>	<b>128</b>	<b>147</b>	<b>139</b>	<b>134</b>	<b>151</b>		<b>1128</b>

	1.	2.	3.	4.	Aineop	YHT.
KANKAANPÄÄN YHTEISLYSEO						
HONKAJOEN LUKIO + muut opiskelijat						
YHT.	100	100	100			300

©ml

LV 2028-2029

KOULUN NIMI	E	1.	2.	3.	4.	5.	6.	7.	8.	9.	10.	oppil.
KANGASMETSÄ		22	21	15	18	18	19					113
" pienryhmät						5	3	2	1	3		14
KESKUSTA		45	51	54	48	60	58					316
" pienryhmät						6	8					14
KYYNÄRJÄRVI		6	2	8	4	3	5					28
NIINISALO		5	4	1	8	0	2					20
VENESJÄRVI		6	4	5	6	3	7					31
VIHTELJÄRVI		3	2	3	2	4	5					19
<b>YHTEENSÄ</b>		<b>87</b>	<b>84</b>	<b>86</b>	<b>86</b>	<b>99</b>	<b>107</b>	<b>2</b>	<b>1</b>	<b>3</b>		<b>555</b>
HONKAJOEN YHTENÄISKOULU yht.	8	14	7	15	12	21	16	18	18	13		142
POHJANLINNA yht.						5	5	127	120	118		375
<b>PERUSKOULU YHTEENSÄ</b>	<b>8</b>	<b>101</b>	<b>91</b>	<b>101</b>	<b>98</b>	<b>125</b>	<b>128</b>	<b>147</b>	<b>139</b>	<b>134</b>		<b>1072</b>

	1.	2.	3.	4.	Aineop	YHT
KANKAANPÄÄN YHTEISLYSEO						
HONKAJOEN LUKIO + muut opiskelijat						
YHT.	100	100	100			300

©ml

LV 2029-2030

KOULUN NIMI	E	1.	2.	3.	4.	5.	6.	7.	8.	9.	10.	oppil.
KANGASMETSÄ		24	22	21	15	18	18					118
" pienryhmät							5	2	2	1		10
KESKUSTA		39	45	51	54	48	60					297
" pienryhmät							6					6
KYYNÄRJÄRVI		5	6	2	8	4	3					28
NIINISALO		5	5	4	1	8	0					23
VENESJÄRVI		11	6	4	5	6	3					35
VIHTELJÄRVI		2	3	2	3	2	4					16
<b>YHTEENSÄ:</b>		<b>86</b>	<b>87</b>	<b>84</b>	<b>86</b>	<b>86</b>	<b>99</b>	<b>2</b>	<b>2</b>	<b>1</b>		<b>533</b>
HONKAJOEN YHTENÄISKOULU yht.	12	8	14	7	15	12	21	16	18	18		141
POHJANLINNA yht.							5	110	127	120		362
<b>PERUSKOULU YHTEENSÄ</b>	<b>12</b>	<b>94</b>	<b>101</b>	<b>91</b>	<b>101</b>	<b>98</b>	<b>125</b>	<b>128</b>	<b>147</b>	<b>139</b>		<b>1036</b>

	1.	2.	3.	4.	Aineop	YHT.
KANKAANPÄÄN YHTEISLYSEO						
HONKAJOEN LUKIO						
+ muut opiskelijat						
YHT.	100	100	100			300

©ml

LV 2030-2031

KOULUN NIMI	E	1.	2.	3.	4.	5.	6.	7.	8.	9.	10.	oppil.
KANGASMETSÄ		13	24	22	21	15	18					113
" pienryhmät								2	2	2		6
KESKUSTA		30	39	45	51	54	48					267
" pienryhmät												
KYYNÄRJÄRVI		4	5	6	2	8	4					29
NIINISALO		6	5	5	4	1	8					29
VENESJÄRVI		5	11	6	4	5	6					37
VIHTELJÄRVI		2	2	3	2	3	2					14
<b>YHTEENSÄ:</b>		<b>60</b>	<b>86</b>	<b>87</b>	<b>84</b>	<b>86</b>	<b>86</b>	<b>2</b>	<b>2</b>	<b>2</b>		<b>495</b>
HONKAJOEN YHTENÄISKOULU yht.	?	12	8	14	7	15	12	21	16	18		123
POHJANLINNA yht.								102	110	127		339
<b>PERUSKOULU YHTEENSÄ</b>	<b>0</b>	<b>72</b>	<b>94</b>	<b>101</b>	<b>91</b>	<b>101</b>	<b>98</b>	<b>125</b>	<b>128</b>	<b>147</b>		<b>957</b>

	1.	2.	3.	4.	Aineop	YHT.
KANKAANPÄÄN YHTEISLYSEO						
HONKAJOEN LUKIO						
+muut opiskelijat						
YHT.	100	100	100			300

©ml

		2030-2031			2031-2032			2032-2033			2033-2034			2034-2035			2035-2036			2036-2037		
		7.	8.	9.	7.	8.	9.	7.	8.	9.	7.	8.	9.	7.	8.	9.	7.	8.	9.	7.	8.	9.
POHJANLINNA		102	110	127	86	102	110	86	86	102	84	86	86	87	84	86	86	87	84	84	87	84
	Yhteensä	= 339			= 298			= 274			= 256			= 257			= 257			= 233		
HONKAJOEN YHTENÄISKOULU		21	16	18	12	21	16	15	12	21	7	15	12	14	7	15	8	14	7	12	8	14
	Yhteensä	= 55			= 49			= 48			= 34			= 36			= 29			= 34		
Yläkoululaiset yhteensä		394			347			322			290			293			286			267		
Muutos suhteessa lukuvuoteen 2023-2024		-5 %			-16 %			-22 %			-30 %			-29 %			-31 %			-36 %		

## LV 2025-2026

KOULUN NIMI	E	1.	2.	3.	4.	5.	6.	7.	8.	9.	10.	oppil.
KANGASMETSÄ+VALO		18	18	19	29	22	19					125
" pienryhmät			5	3	5	2	5	6	2	7		35
KANGASMETSÄ + NIINISALO luokkakoko		22	18	21	15 ja 20	26	22					
KESKUSTA+VALO		48	60	58	63	67	61					357
" pienryhmät			6	8	7	10	7					38
KESKUSTA + VIHTELJÄRVI luokkakoon ka.		18	21	17	23	25	23					
KYYNÄRJÄRVI		4	3	5	4	7	6					29
NIINISALO		8	0	2	5	4	3					22
VENESJÄRVI		6	3	7	7	4	9					36
VIHTELJÄRVI		2	4	5	4	5	5					25
<b>YHTEENSÄ:</b>		<b>86</b>	<b>99</b>	<b>107</b>	<b>124</b>	<b>121</b>	<b>115</b>	<b>6</b>	<b>2</b>	<b>7</b>		<b>667</b>
HONKAJOEN YHTENÄISKOULU yht.	15	12	21	16	18	18	13	22	12	22		169
POHJANLINNA yht.	0		5	5	5	0	6	123	125	116		385
<b>PERUSKOULU YHTEENSÄ:</b>	<b>15</b>	<b>98</b>	<b>125</b>	<b>128</b>	<b>147</b>	<b>139</b>	<b>134</b>	<b>151</b>	<b>139</b>	<b>145</b>		<b>1221</b>

	1.	2.	3.	4.	Aineop	YHT.
KANKAANPÄÄN YHTEISLYSEO						
HONKAJOEN LUKIO						
+ muut opiskelijat						
YHT.	100	100	85			285



Oppilasennusteet	2023-2024	2024-2025	2025-2026	2026-2027	2027-2028	2028-2029	2029-2030	2030-2031
<b>Kangasmetsä*</b>	192	177	160	147	143	127	128	119
kiinteät kulut /opp.	1 239,54 €	1 344,59 €	1 487,45 €	1 618,99 €	1 664,28 €	1 873,95 €	1 859,31 €	1 999,93 €
oppilaskohtaiset muuttuvat kulut	785,95 €	785,95 €	785,95 €	785,95 €	785,95 €	785,95 €	785,95 €	785,95 €
henkilöstökulut*	11 525,68 €	12 502,43 €	13 830,81 €	15 053,95 €	15 475,03 €	17 424,65 €	17 288,52 €	18 596,05 €
<b>oppilaskohtaiset kulut yhteensä</b>	<b>15 177,31 €</b>	<b>16 388,92 €</b>	<b>18 036,72 €</b>	<b>19 553,96 €</b>	<b>20 076,30 €</b>	<b>22 494,69 €</b>	<b>22 325,83 €</b>	<b>23 947,77 €</b>
<b>laskennalliset kustannukset</b>	<b>2 910 000,00 €</b>	<b>2 900 000,00 €</b>	<b>2 890 000,00 €</b>	<b>2 870 000,00 €</b>	<b>2 870 000,00 €</b>	<b>2 860 000,00 €</b>	<b>2 860 000,00 €</b>	<b>2 850 000,00 €</b>
<b>Keskusta</b>	411	409	395	381	355	330	303	267
kiinteät kulut /opp.	998,37 €	1 003,26 €	1 038,82 €	1 076,99 €	1 155,86 €	1 243,43 €	1 354,23 €	1 536,82 €
oppilaskohtaiset muuttuvat kulut	785,95 €	785,95 €	785,95 €	785,95 €	785,95 €	785,95 €	785,95 €	785,95 €
henkilöstökulut	5 878,95 €	5 907,70 €	6 117,09 €	6 341,86 €	6 806,34 €	7 321,97 €	7 974,42 €	9 049,63 €
<b>oppilaskohtaiset kulut yhteensä</b>	<b>8 582,87 €</b>	<b>8 620,54 €</b>	<b>8 894,88 €</b>	<b>9 189,38 €</b>	<b>9 797,93 €</b>	<b>10 473,51 €</b>	<b>11 328,36 €</b>	<b>12 737,09 €</b>
<b>laskennalliset kustannukset</b>	<b>3 530 000,00 €</b>	<b>3 530 000,00 €</b>	<b>3 510 000,00 €</b>	<b>3 500 000,00 €</b>	<b>3 480 000,00 €</b>	<b>3 460 000,00 €</b>	<b>3 430 000,00 €</b>	<b>3 400 000,00 €</b>
<b>Kyynärjärvi</b>	39	35	29	31	26	28	28	29
kiinteät kulut /opp.	2 649,41 €	2 952,20 €	3 563,00 €	3 333,13 €	3 974,12 €	3 690,25 €	3 690,25 €	3 563,00 €
oppilaskohtaiset muuttuvat kulut	785,95 €	785,95 €	785,95 €	785,95 €	785,95 €	785,95 €	785,95 €	785,95 €
henkilöstökulut	6 914,79 €	7 705,06 €	9 299,21 €	8 699,26 €	10 372,19 €	9 631,32 €	9 631,32 €	9 299,21 €
<b>oppilaskohtaiset kulut yhteensä</b>	<b>11 592,17 €</b>	<b>12 816,39 €</b>	<b>15 285,94 €</b>	<b>14 356,54 €</b>	<b>16 948,13 €</b>	<b>15 800,42 €</b>	<b>15 800,42 €</b>	<b>15 285,94 €</b>
<b>laskennalliset kustannukset</b>	<b>450 000,00 €</b>	<b>450 000,00 €</b>	<b>440 000,00 €</b>	<b>450 000,00 €</b>	<b>440 000,00 €</b>	<b>440 000,00 €</b>	<b>440 000,00 €</b>	<b>440 000,00 €</b>
<b>Niinisalo</b>	23	20	22	20	20	20	23	29
kiinteät kulut /opp.	3 010,13 €	3 461,65 €	3 146,95 €	3 461,65 €	3 461,65 €	3 461,65 €	3 010,13 €	2 387,34 €
oppilaskohtaiset muuttuvat kulut	785,95 €	785,95 €	785,95 €	785,95 €	785,95 €	785,95 €	785,95 €	785,95 €
henkilöstökulut	8 320,30 €	9 568,35 €	8 698,50 €	9 568,35 €	9 568,35 €	9 568,35 €	8 320,30 €	6 598,86 €
<b>oppilaskohtaiset kulut yhteensä</b>	<b>13 570,35 €</b>	<b>15 473,86 €</b>	<b>14 147,17 €</b>	<b>15 473,86 €</b>	<b>15 473,86 €</b>	<b>15 473,86 €</b>	<b>13 570,35 €</b>	<b>10 944,82 €</b>
<b>laskennalliset kustannukset</b>	<b>310 000,00 €</b>	<b>310 000,00 €</b>	<b>310 000,00 €</b>	<b>310 000,00 €</b>	<b>310 000,00 €</b>	<b>310 000,00 €</b>	<b>310 000,00 €</b>	<b>320 000,00 €</b>
<b>Venesjärvi</b>	40	33	36	32	32	31	35	37
kiinteät kulut /opp.	2 997,18 €	3 632,94 €	3 330,19 €	3 746,47 €	3 746,47 €	3 867,32 €	3 425,34 €	3 240,19 €
oppilaskohtaiset muuttuvat kulut	785,95 €	785,95 €	785,95 €	785,95 €	785,95 €	785,95 €	785,95 €	785,95 €
henkilöstökulut	5 716,85 €	6 929,52 €	6 352,06 €	7 146,06 €	7 146,06 €	7 376,58 €	6 533,54 €	6 180,38 €
<b>oppilaskohtaiset kulut yhteensä</b>	<b>10 639,97 €</b>	<b>12 710,21 €</b>	<b>11 724,38 €</b>	<b>13 079,90 €</b>	<b>13 079,90 €</b>	<b>13 473,44 €</b>	<b>12 034,22 €</b>	<b>11 431,30 €</b>
<b>laskennalliset kustannukset</b>	<b>430 000,00 €</b>	<b>420 000,00 €</b>	<b>420 000,00 €</b>	<b>420 000,00 €</b>	<b>420 000,00 €</b>	<b>420 000,00 €</b>	<b>420 000,00 €</b>	<b>420 000,00 €</b>
<b>Vihteljärvi</b>	32	33	25	23	20	19	16	14
kiinteät kulut /opp.	3 357,75 €	3 256,00 €	4 297,92 €	4 671,65 €	5 372,40 €	5 655,16 €	6 715,50 €	7 674,86 €
oppilaskohtaiset muuttuvat kulut	785,95 €	785,95 €	785,95 €	785,95 €	785,95 €	785,95 €	785,95 €	785,95 €
henkilöstökulut	5 708,97 €	5 535,97 €	7 307,48 €	7 942,91 €	9 134,35 €	9 615,11 €	11 417,94 €	13 049,07 €
<b>oppilaskohtaiset kulut yhteensä</b>	<b>11 034,99 €</b>	<b>10 727,27 €</b>	<b>13 878,31 €</b>	<b>15 008,58 €</b>	<b>17 127,82 €</b>	<b>17 982,96 €</b>	<b>21 189,71 €</b>	<b>24 091,06 €</b>
<b>laskennalliset kustannukset</b>	<b>350 000,00 €</b>	<b>350 000,00 €</b>	<b>350 000,00 €</b>	<b>350 000,00 €</b>	<b>340 000,00 €</b>	<b>340 000,00 €</b>	<b>340 000,00 €</b>	<b>340 000,00 €</b>
<b>Honkajoen yhtenäiskoulu</b>	172	164	169	154	156	142	141	123
kiinteät kulut /opp.	1 608,72 €	1 687,19 €	1 637,27 €	1 796,75 €	1 773,71 €	1 948,58 €	1 962,40 €	2 249,59 €
oppilaskohtaiset muuttuvat kulut	785,95 €	785,95 €	785,95 €	785,95 €	785,95 €	785,95 €	785,95 €	785,95 €
henkilöstökulut	7 362,62 €	7 721,77 €	7 493,32 €	8 223,19 €	8 117,76 €	8 918,11 €	8 981,35 €	10 295,70 €
<b>oppilaskohtaiset kulut yhteensä</b>	<b>10 928,16 €</b>	<b>11 418,30 €</b>	<b>11 106,53 €</b>	<b>12 102,59 €</b>	<b>11 958,72 €</b>	<b>13 050,96 €</b>	<b>13 137,27 €</b>	<b>14 930,98 €</b>
<b>laskennalliset kustannukset</b>	<b>1 880 000,00 €</b>	<b>1 870 000,00 €</b>	<b>1 880 000,00 €</b>	<b>1 860 000,00 €</b>	<b>1 870 000,00 €</b>	<b>1 850 000,00 €</b>	<b>1 850 000,00 €</b>	<b>1 840 000,00 €</b>
<b>Pohjanlinna</b>	366	391	385	371	376	375	361	344
kiinteät kulut /opp.	1 482,02 €	1 387,26 €	1 408,88 €	1 462,04 €	1 442,60 €	1 446,45 €	1 502,54 €	1 576,80 €
oppilaskohtaiset muuttuvat kulut	785,95 €	785,95 €	785,95 €	785,95 €	785,95 €	785,95 €	785,95 €	785,95 €
henkilöstökulut	8 865,18 €	8 298,36 €	8 427,68 €	8 745,71 €	8 629,41 €	8 652,42 €	8 987,97 €	9 432,14 €
<b>oppilaskohtaiset kulut yhteensä</b>	<b>12 469,13 €</b>	<b>11 728,15 €</b>	<b>11 897,21 €</b>	<b>12 312,94 €</b>	<b>12 160,91 €</b>	<b>12 190,99 €</b>	<b>12 629,64 €</b>	<b>13 210,28 €</b>
<b>laskennalliset kustannukset</b>	<b>4 560 000,00 €</b>	<b>4 590 000,00 €</b>	<b>4 580 000,00 €</b>	<b>4 570 000,00 €</b>	<b>4 570 000,00 €</b>	<b>4 570 000,00 €</b>	<b>4 560 000,00 €</b>	<b>4 540 000,00 €</b>

Laskennalliset kokonaiskulut 14 420 000,00 € 14 420 000,00 € 14 380 000,00 € 14 330 000,00 € 14 300 000,00 € 14 250 000,00 € 14 210 000,00 € 14 150 000,00 €  
Laskennallinen ero lähtötilanteeseen - € - 40 000,00 € - 90 000,00 € - 120 000,00 € - 170 000,00 € - 210 000,00 € - 270 000,00 €

**TAUSTA-OLETUKSET, VALINNAT JA VAKIOINNIT:**

**Kiinteät kulut:**

- vuoden 2023 tasossa vuokrat, sisäiset ICT-, siivous- ja pesupalvelut

**Oppilaskohtaiset muuttuvat kulut:**

- ravitsemuspalvelut, toimistotarvikkeet ja kirjallisuus, joille laskettu vuoden 2023 ka.

**Henkilöstökulut:**

- laskettu vuoden 2023 tasossa

**Muuta:**

- kaikkien koulujen kustannuksiin on lisätty 12 % em. kulujen ulkopuolisia kuluja (laskettu vuoden 2023 mukaisen perusopetuksen toteuman ja laskennallisten kulujen erotuksesta)

**HUOM!** Todellisuudessa kustannukset tulevat nousemaan yleisen kustannustason nousun ja palkankorotusten myötä.

Oppilasennusteet	2023-2024	2024-2025	2025-2026	2026-2027	2027-2028	2028-2029	2029-2030	2030-2031	
<b>Kyynärjärvi</b>	39	35	29	31	26	28	28	28	29
kiinteät kulut /opp.	2 649,41 €	2 952,20 €	3 563,00 €	3 333,13 €	3 974,12 €				
oppilaskohtaiset muuttuvat kulut	785,95 €	785,95 €	785,95 €	785,95 €	785,95 €				
henkilöstökulut	6 914,79 €	7 705,06 €	9 299,21 €	8 699,26 €	10 372,19 €				
<b>oppilaskohtaiset kulut yhteensä</b>	<b>11 592,17 €</b>	<b>12 816,39 €</b>	<b>15 285,94 €</b>	<b>14 356,54 €</b>	<b>16 948,13 €</b>				
<b>laskennalliset kustannukset</b>	<b>450 000,00 €</b>	<b>450 000,00 €</b>	<b>440 000,00 €</b>	<b>450 000,00 €</b>	<b>440 000,00 €</b>				
<b>Niinisalo</b>	23	20	22	20	20	20	23	23	29
kiinteät kulut /opp.	3 010,13 €	3 461,65 €							
oppilaskohtaiset muuttuvat kulut	785,95 €	785,95 €							
henkilöstökulut	8 320,30 €	9 568,35 €							
<b>oppilaskohtaiset kulut yhteensä</b>	<b>13 570,35 €</b>	<b>15 473,86 €</b>							
<b>laskennalliset kustannukset</b>	<b>310 000,00 €</b>	<b>310 000,00 €</b>							
<b>Venesjärvi</b>	40	33	36	32	32	31	35	35	37
kiinteät kulut /opp.	2 997,18 €	3 632,94 €	3 330,19 €	3 746,47 €	3 746,47 €				
oppilaskohtaiset muuttuvat kulut	785,95 €	785,95 €	785,95 €	785,95 €	785,95 €				
henkilöstökulut	5 716,85 €	6 929,52 €	6 352,06 €	7 146,06 €	7 146,06 €				
<b>oppilaskohtaiset kulut yhteensä</b>	<b>10 639,97 €</b>	<b>12 710,21 €</b>	<b>11 724,38 €</b>	<b>13 079,90 €</b>	<b>13 079,90 €</b>				
<b>laskennalliset kustannukset</b>	<b>430 000,00 €</b>	<b>420 000,00 €</b>	<b>420 000,00 €</b>	<b>420 000,00 €</b>	<b>420 000,00 €</b>				
<b>Vihteljärvi</b>	32	33	25	23	20	19	16	16	14
kiinteät kulut /opp.	3 357,75 €	3 256,00 €							
oppilaskohtaiset muuttuvat kulut	785,95 €	785,95 €							
henkilöstökulut	5 708,97 €	5 535,97 €							
<b>oppilaskohtaiset kulut yhteensä</b>	<b>11 034,99 €</b>	<b>10 727,27 €</b>							
<b>laskennalliset kustannukset</b>	<b>350 000,00 €</b>	<b>350 000,00 €</b>							
<b>Kangasmetsä*</b>	192	177	160	147	143	127	128	119	
kiinteät kulut /opp.	1 239,54 €	1 344,59 €	1 487,45 €	1 618,99 €	1 664,28 €	1 873,95 €	1 859,31 €	1 999,93 €	
oppilaskohtaiset muuttuvat kulut	785,95 €	785,95 €	785,95 €	785,95 €	785,95 €	785,95 €	785,95 €	785,95 €	
henkilöstökulut*	11 525,68 €	12 248,19 €	13 549,56 €	14 441,70 €	14 845,66 €	16 361,65 €	16 233,83 €	17 461,60 €	
<b>oppilaskohtaiset kulut yhteensä</b>	<b>15 177,31 €</b>	<b>16 104,18 €</b>	<b>17 721,72 €</b>	<b>18 868,24 €</b>	<b>19 371,40 €</b>	<b>21 304,14 €</b>	<b>21 144,58 €</b>	<b>22 677,18 €</b>	
<b>laskennalliset kustannukset</b>	<b>2 910 000,00 €</b>	<b>2 850 000,00 €</b>	<b>2 840 000,00 €</b>	<b>2 770 000,00 €</b>	<b>2 770 000,00 €</b>	<b>2 710 000,00 €</b>	<b>2 710 000,00 €</b>	<b>2 700 000,00 €</b>	
<b>Keskustan koulun ja keskustan alueen kouluihin siirtyvien yleisopetuksen oppilaat</b>	411	409	442	424	395	428	405	376	
kiinteät kulut /opp.	998,37 €	1 003,26 €	928,35 €	967,76 €	1 038,82 €	958,72 €	1 013,17 €	1 091,31 €	
oppilaskohtaiset muuttuvat kulut	785,95 €	785,95 €	785,95 €	785,95 €	785,95 €	785,95 €	785,95 €	785,95 €	
henkilöstökulut /opp	5 878,95 €	5 907,70 €	5 670,25 €	5 910,97 €	6 231,01 €	5 855,72 €	6 077,16 €	6 426,20 €	
<b>oppilaskohtaiset kulut yhteensä</b>	<b>8 582,87 €</b>	<b>8 620,54 €</b>	<b>8 270,70 €</b>	<b>8 584,44 €</b>	<b>9 022,47 €</b>	<b>8 512,44 €</b>	<b>8 821,43 €</b>	<b>9 299,87 €</b>	
<b>laskennalliset kustannukset</b>	<b>3 530 000,00 €</b>	<b>3 530 000,00 €</b>	<b>3 660 000,00 €</b>	<b>3 640 000,00 €</b>	<b>3 560 000,00 €</b>	<b>3 640 000,00 €</b>	<b>3 570 000,00 €</b>	<b>3 500 000,00 €</b>	
<b>Honkajoen yhtenäiskoulu</b>	172	164	169	154	156	142	141	123	
kiinteät kulut /opp.	1 608,72 €	1 687,19 €	1 637,27 €	1 796,75 €	1 773,71 €	1 948,58 €	1 962,40 €	2 249,59 €	
oppilaskohtaiset muuttuvat kulut	785,95 €	785,95 €	785,95 €	785,95 €	785,95 €	785,95 €	785,95 €	785,95 €	
henkilöstökulut	7 362,62 €	7 721,77 €	7 493,32 €	7 930,98 €	7 829,30 €	8 284,30 €	8 343,06 €	9 198,14 €	
<b>oppilaskohtaiset kulut yhteensä</b>	<b>10 928,16 €</b>	<b>11 418,30 €</b>	<b>11 106,53 €</b>	<b>11 775,32 €</b>	<b>11 635,64 €</b>	<b>12 341,10 €</b>	<b>12 422,38 €</b>	<b>13 701,71 €</b>	
<b>laskennalliset kustannukset</b>	<b>1 880 000,00 €</b>	<b>1 870 000,00 €</b>	<b>1 880 000,00 €</b>	<b>1 810 000,00 €</b>	<b>1 820 000,00 €</b>	<b>1 750 000,00 €</b>	<b>1 750 000,00 €</b>	<b>1 690 000,00 €</b>	
<b>Pohjanlinna</b>	366	391	385	371	376	375	361	344	
kiinteät kulut /opp.	1 482,02 €	1 387,26 €	1 408,88 €	1 462,04 €	1 442,60 €	1 446,45 €	1 502,54 €	1 576,80 €	
oppilaskohtaiset muuttuvat kulut	785,95 €	785,95 €	785,95 €	785,95 €	785,95 €	785,95 €	785,95 €	785,95 €	
henkilöstökulut	8 865,18 €	8 298,36 €	8 427,68 €	8 745,71 €	8 629,41 €	8 652,42 €	8 987,97 €	9 301,33 €	
<b>oppilaskohtaiset kulut yhteensä</b>	<b>12 469,13 €</b>	<b>11 728,15 €</b>	<b>11 897,21 €</b>	<b>12 312,94 €</b>	<b>12 160,91 €</b>	<b>12 190,99 €</b>	<b>12 629,64 €</b>	<b>13 063,76 €</b>	
<b>laskennalliset kustannukset</b>	<b>4 560 000,00 €</b>	<b>4 590 000,00 €</b>	<b>4 580 000,00 €</b>	<b>4 570 000,00 €</b>	<b>4 570 000,00 €</b>	<b>4 570 000,00 €</b>	<b>4 560 000,00 €</b>	<b>4 490 000,00 €</b>	
<b>Laskennalliset kokonaiskulut</b>	<b>14 420 000,00 €</b>	<b>14 370 000,00 €</b>	<b>13 820 000,00 €</b>	<b>13 660 000,00 €</b>	<b>13 580 000,00 €</b>	<b>12 670 000,00 €</b>	<b>12 590 000,00 €</b>	<b>12 380 000,00 €</b>	
Laskennallinen ero lähtötilanteeseen	-	50 000,00 €	- 600 000,00 €	- 760 000,00 €	- 840 000,00 €	- 1 750 000,00 €	- 1 830 000,00 €	- 2 040 000,00 €	
Laskennallinen ero verrattuna nykyrakenteeseen	-	50 000,00 €	- 560 000,00 €	- 670 000,00 €	- 720 000,00 €	- 1 580 000,00 €	- 1 620 000,00 €	- 1 770 000,00 €	

Sarakkeessa, jossa oppilasmäärä on korostettu punaisella, ko. koulun henkilöstökuluissa on arvioitu opettajien lukumäärän vähenevän oppilasmäärän pienentymisen seurauksena.

Sarakkeessa, jossa oppilasmäärä on korostettu sinisellä, ko. koulun henkilöstökuluissa on arvioitu opettajien määrän nousevan oppilasmäärän kasvamisen seurauksena.

HUOM! Laskenta tehty vuoden 2023 tasossa, todellisuudessa kustannukset tulevat nousemaan yleisen kustannustason nousun ja palkankorotusten myötä.

Oppilasnennusteet	2023-2024	2024-2025	2025-2026	2026-2027	2027-2028	2028-2029	2029-2030	2030-2031
<b>Kyynärjärvi</b>	39	35	29	31	26	28	28	29
kiinteät kulut /opp.	2 649,41 €	2 952,20 €	3 563,00 €	3 333,13 €	3 974,12 €			
oppilaskohtaiset muuttuvat kulut	785,95 €	785,95 €	785,95 €	785,95 €	785,95 €			
henkilöstökulut	6 914,79 €	7 705,06 €	9 299,21 €	8 699,26 €	10 372,19 €			
<b>oppilaskohtaiset kulut yhteensä</b>	<b>11 592,17 €</b>	<b>12 816,39 €</b>	<b>15 285,94 €</b>	<b>14 356,54 €</b>	<b>16 948,13 €</b>			
<b>laskennalliset kokonaiskulut</b>	<b>450 000,00 €</b>	<b>450 000,00 €</b>	<b>440 000,00 €</b>	<b>450 000,00 €</b>	<b>440 000,00 €</b>			
<b>Niinisalo</b>	23	20	22	20	20	20	23	29
kiinteät kulut /opp.	3 010,13 €	3 461,65 €						
oppilaskohtaiset muuttuvat kulut	785,95 €	785,95 €						
henkilöstökulut	8 320,30 €	9 568,35 €						
<b>oppilaskohtaiset kulut yhteensä</b>	<b>13 570,35 €</b>	<b>15 473,86 €</b>						
<b>laskennalliset kokonaiskulut</b>	<b>310 000,00 €</b>	<b>310 000,00 €</b>						
<b>Vihteljärvi</b>	32	33	25	23	20	19	16	14
kiinteät kulut /opp.	3 357,75 €	3 256,00 €						
oppilaskohtaiset muuttuvat kulut	785,95 €	785,95 €						
henkilöstökulut	5 708,97 €	5 535,97 €						
<b>oppilaskohtaiset kulut yhteensä</b>	<b>11 034,99 €</b>	<b>10 727,27 €</b>						
<b>laskennalliset kokonaiskulut</b>	<b>350 000,00 €</b>	<b>350 000,00 €</b>						
<b>Venesjärvi</b>	40	33	36	32	32	31	35	37
kiinteät kulut /opp.	2 997,18 €	3 632,94 €	3 330,19 €	3 746,47 €	3 746,47 €	3 867,32 €	3 425,34 €	3 240,19 €
oppilaskohtaiset muuttuvat kulut	785,95 €	785,95 €	785,95 €	785,95 €	785,95 €	785,95 €	785,95 €	785,95 €
henkilöstökulut	5 716,85 €	6 929,52 €	6 352,06 €	7 146,06 €	7 146,06 €	7 376,58 €	6 533,54 €	6 180,38 €
<b>oppilaskohtaiset kulut yhteensä</b>	<b>10 639,97 €</b>	<b>12 710,21 €</b>	<b>11 724,38 €</b>	<b>13 079,90 €</b>	<b>13 079,90 €</b>	<b>13 473,44 €</b>	<b>12 034,22 €</b>	<b>11 431,30 €</b>
<b>laskennalliset kustannukset</b>	<b>430 000,00 €</b>	<b>420 000,00 €</b>	<b>420 000,00 €</b>	<b>420 000,00 €</b>	<b>420 000,00 €</b>	<b>420 000,00 €</b>	<b>420 000,00 €</b>	<b>420 000,00 €</b>
<b>Kangasmetsä*</b>	192	177	160	147	143	127	128	119
kiinteät kulut /opp.	1 239,54 €	1 344,59 €	1 487,45 €	1 618,99 €	1 664,28 €	1 873,95 €	1 859,31 €	1 999,93 €
oppilaskohtaiset muuttuvat kulut	785,95 €	785,95 €	785,95 €	785,95 €	785,95 €	785,95 €	785,95 €	785,95 €
henkilöstökulut*	11 525,68 €	12 248,19 €	13 549,56 €	14 441,70 €	14 845,66 €	16 361,65 €	16 233,83 €	17 461,60 €
<b>oppilaskohtaiset kulut yhteensä</b>	<b>15 177,31 €</b>	<b>16 104,18 €</b>	<b>17 721,72 €</b>	<b>18 868,24 €</b>	<b>19 371,40 €</b>	<b>21 304,14 €</b>	<b>21 144,58 €</b>	<b>22 677,18 €</b>
<b>laskennalliset kokonaiskulut</b>	<b>2 910 000,00 €</b>	<b>2 850 000,00 €</b>	<b>2 840 000,00 €</b>	<b>2 770 000,00 €</b>	<b>2 770 000,00 €</b>	<b>2 710 000,00 €</b>	<b>2 710 000,00 €</b>	<b>2 700 000,00 €</b>
<b>Keskustan koulun ja keskustaan siirtyvien yleisopetuksen oppilaiden kulut</b>	411	409	442	424	395	397	370	339
kiinteät kulut /opp.	998,37 €	1 003,26 €	928,35 €	967,76 €	1 038,82 €	1 033,58 €	1 109,01 €	1 210,42 €
oppilaskohtaiset muuttuvat kulut	785,95 €	785,95 €	785,95 €	785,95 €	785,95 €	785,95 €	785,95 €	785,95 €
henkilöstökulut	5 878,95 €	5 907,70 €	5 568,44 €	5 698,70 €	6 117,09 €	6 086,27 €	6 408,78 €	7 127,58 €
<b>oppilaskohtaiset kulut yhteensä</b>	<b>8 582,87 €</b>	<b>8 620,54 €</b>	<b>8 156,67 €</b>	<b>8 346,71 €</b>	<b>8 894,88 €</b>	<b>8 854,50 €</b>	<b>9 300,19 €</b>	<b>10 218,82 €</b>
<b>laskennalliset kustannukset</b>	<b>3 530 000,00 €</b>	<b>3 530 000,00 €</b>	<b>3 610 000,00 €</b>	<b>3 540 000,00 €</b>	<b>3 510 000,00 €</b>	<b>3 520 000,00 €</b>	<b>3 440 000,00 €</b>	<b>3 460 000,00 €</b>
<b>Honkajoen yhtenäiskoulu</b>	172	164	169	154	156	142	141	123
kiinteät kulut /opp.	1 608,72 €	1 687,19 €	1 637,27 €	1 796,75 €	1 773,71 €	1 948,58 €	1 962,40 €	2 249,59 €
oppilaskohtaiset muuttuvat kulut	785,95 €	785,95 €	785,95 €	785,95 €	785,95 €	785,95 €	785,95 €	785,95 €
henkilöstökulut	7 362,62 €	7 721,77 €	7 493,32 €	7 930,98 €	7 829,30 €	8 284,30 €	8 343,06 €	9 198,14 €
<b>oppilaskohtaiset kulut yhteensä</b>	<b>10 928,16 €</b>	<b>11 418,30 €</b>	<b>11 106,53 €</b>	<b>11 775,32 €</b>	<b>11 635,64 €</b>	<b>12 341,10 €</b>	<b>12 422,38 €</b>	<b>13 701,71 €</b>
<b>laskennalliset kustannukset</b>	<b>1 880 000,00 €</b>	<b>1 870 000,00 €</b>	<b>1 880 000,00 €</b>	<b>1 810 000,00 €</b>	<b>1 820 000,00 €</b>	<b>1 750 000,00 €</b>	<b>1 750 000,00 €</b>	<b>1 690 000,00 €</b>
<b>Pohjanlinna</b>	366	391	385	371	376	375	361	344
kiinteät kulut /opp.	1 482,02 €	1 387,26 €	1 408,88 €	1 462,04 €	1 442,60 €	1 446,45 €	1 502,54 €	1 576,80 €
oppilaskohtaiset muuttuvat kulut	785,95 €	785,95 €	785,95 €	785,95 €	785,95 €	785,95 €	785,95 €	785,95 €
henkilöstökulut	8 865,18 €	8 298,36 €	8 427,68 €	8 745,71 €	8 629,41 €	8 652,42 €	8 987,97 €	9 301,33 €
<b>oppilaskohtaiset kulut yhteensä</b>	<b>12 469,13 €</b>	<b>11 728,15 €</b>	<b>11 897,21 €</b>	<b>12 312,94 €</b>	<b>12 160,91 €</b>	<b>12 190,99 €</b>	<b>12 629,64 €</b>	<b>13 063,76 €</b>
<b>laskennalliset kustannukset</b>	<b>4 560 000,00 €</b>	<b>4 590 000,00 €</b>	<b>4 580 000,00 €</b>	<b>4 570 000,00 €</b>	<b>4 570 000,00 €</b>	<b>4 570 000,00 €</b>	<b>4 560 000,00 €</b>	<b>4 490 000,00 €</b>
<b>LASKENNALLISET KOKONAISKULUT</b>	<b>14 420 000,00 €</b>	<b>14 370 000,00 €</b>	<b>13 770 000,00 €</b>	<b>13 560 000,00 €</b>	<b>13 530 000,00 €</b>	<b>12 970 000,00 €</b>	<b>12 880 000,00 €</b>	<b>12 760 000,00 €</b>
Laskennallinen ero lähtötilanteeseen	-	50 000,00 € -	650 000,00 € -	860 000,00 € -	890 000,00 € -	1 450 000,00 € -	1 540 000,00 € -	1 660 000,00 € -
Laskennallinen ero verrattuna nykyrakenteeseen	-	50 000,00 € -	610 000,00 € -	770 000,00 € -	770 000,00 € -	1 280 000,00 € -	1 330 000,00 € -	1 390 000,00 € -

Sarakkeessa, jossa oppilasmäärä on korostettu punaisella, ko. koulun henkilöstökuluissa on arvioitu opettajien lukumäärän vähenevän oppilasmäärän pienentymisen seurauksena.

Sarakkeessa, jossa oppilasmäärä on korostettu sinisellä, ko. koulun henkilöstökuluissa on arvioitu opettajien määrän nousevan oppilasmäärän kasvamisen seurauksena.

HUOM! Laskenta tehty vuoden 2023 tasossa, todellisuudessa kustannukset tulevat nousemaan yleisen kustannustason nousun ja palkankorotusten myötä.

LASKETTU VUODEN 2023 KUSTANNUSTASOSSA

	LV 2023-2024	LV2024-2025	LV 2025 - 2026	LV 2026 - 2027	LV 2027 - 2028	LV 2028 - 2029	LV 2029-2030	LV 2030-2031
<b>PO</b> oppilasmäärä	1275	1262	1221	1169	1128	1072	1036	957
laskennallinen opettajatarve (olettaen, että opettaja-oppilassuhde pysyy samana)**	119	115	111	106	103	97	94	87
opettaja-oppilas -suhde	11							
<b>säästöpotentiaali*</b>		<b>198 544,16 €</b>	<b>173 198,09 €</b>	<b>219 665,88 €</b>	<b>173 198,09 €</b>	<b>236 563,25 €</b>	<b>152 076,38 €</b>	<b>333 723,16 €</b>
laskennallinen ohjaajatarve (olettaen, että ohjaaja-oppilassuhde pysyy samana)**	81	80	78	74	72	68	66	61
opettaja-ohjaaja -suhde	16							
<b>säästöpotentiaali***</b>		<b>19 881,47 €</b>	<b>62 703,08 €</b>	<b>79 525,86 €</b>	<b>62 703,08 €</b>	<b>85 643,24 €</b>	<b>55 056,37 €</b>	<b>120 818,14 €</b>
<b>säästöpotentiaali***</b>		<b>218 425,62 €</b>	<b>235 901,18 €</b>	<b>299 191,74 €</b>	<b>235 901,18 €</b>	<b>322 206,49 €</b>	<b>207 132,74 €</b>	<b>454 541,30 €</b>

\*laskennassa käytetty opettajan laskennallista vuosipalkkaa sivukuluineen ilman lisiä (todellinen kustannus merkittävästi suurempi)

40304005 46 467,78 €

\*\*lukuvuoden 23-24 tietona todellinen lkm

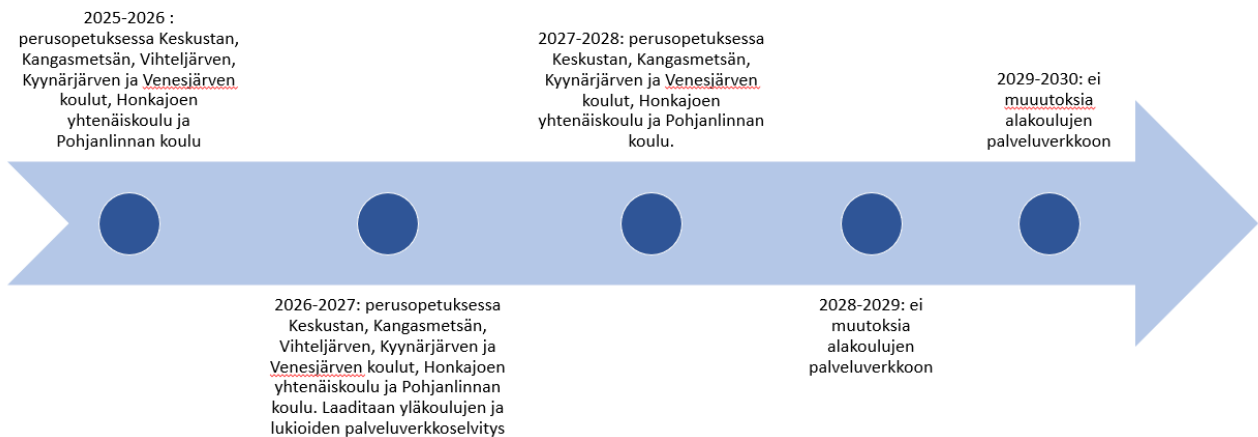
\*\*\*laskennassa käytetty ohjaajan keskimääräistä palkkaa 24 073,00 €

## LIITE PALVELUVERKKOSELVITYKSEEN

Liite täydentää keväällä 2024 laadittua palveluverkkoselvitystä, jota sivistyslautakunta käsitteli kokouksessaan 21.08.2024. Sivistyslautakunta pyysi täydentämään selvitystä vaihtoehdolla, jossa koulun toiminta jatkuu, mikäli oppilasmäärä on 25 tai enemmän syyskuun laskentapäivänä.

### VAIHTOEHTO 3: Koulun toiminta jatkuu, mikäli oppilasmäärä on 25 tai enemmän syyskuun laskentapäivänä.

- Niinisalon koulun oppilasmäärä oli lukuvuonna 2023–2024 alle 25 ja koulun toiminta lakkaa lukuvuoden 2024 – 2025 jälkeen
- oppilasmäärät tarkistetaan jatkossa vuosittain syyskuun laskentapäivän jälkeen ja mikäli oppilasmäärä alittaa 25 rajan, aloitetaan toimenpiteet koulun lakkauttamiseksi
- ennusteiden mukaan lukuvuosi 2026–2027 on Vihteljärven koulun viimeinen toimintavuosi



Oppilasmäärän ja kouluverkon rakenteen muutosten laskennalliset kustannusvaikutukset vuoden 2023 tasolla  
PÄÄTÖKSET TEHDÄÄN KOULUKOHTAISESTI OPPILASMÄÄRÄN OLLESSA KAHTENA PERÄKKÄISENÄ LASKENTAPÄIVÄNÄ ALLE 25 OPPILASTA

Oppilasennusteet	2023-2024	2024-2025	2025-2026	2026-2027	2027-2028	2028-2029	2029-2030	2030-2031
<b>Kyynärjärvi</b>	39	35	29	31	26	28	28	29
kiinteät kulut /opp.	2 649,41 €	2 952,20 €	3 563,00 €	3 333,13 €	3 974,12 €	3 690,25 €	3 690,25 €	3 563,00 €
oppilaskohtaiset muuttuvat kulut	785,95 €	785,95 €	785,95 €	785,95 €	785,95 €	785,95 €	785,95 €	785,95 €
henkilöstökulut	6 914,79 €	7 705,06 €	9 299,21 €	8 699,26 €	10 372,19 €	9 631,32 €	9 631,32 €	9 299,21 €
<b>oppilaskohtaiset kulut yhteensä</b>	<b>11 592,17 €</b>	<b>12 816,39 €</b>	<b>15 285,94 €</b>	<b>14 356,54 €</b>	<b>16 948,13 €</b>	<b>15 800,42 €</b>	<b>15 800,42 €</b>	<b>15 285,94 €</b>
<b>laskennalliset kustannukset</b>	<b>450 000,00 €</b>	<b>450 000,00 €</b>	<b>440 000,00 €</b>	<b>450 000,00 €</b>	<b>440 000,00 €</b>	<b>440 000,00 €</b>	<b>440 000,00 €</b>	<b>440 000,00 €</b>
<b>Niinisalo</b>	23	20	22	20	20	20	23	29
kiinteät kulut /opp.	3 010,13 €	3 461,65 €						
oppilaskohtaiset muuttuvat kulut	785,95 €	785,95 €						
henkilöstökulut	8 320,30 €	9 568,35 €						
<b>oppilaskohtaiset kulut yhteensä</b>	<b>13 570,35 €</b>	<b>15 473,86 €</b>						
<b>laskennalliset kustannukset</b>	<b>310 000,00 €</b>	<b>310 000,00 €</b>						
<b>Venesjärvi</b>	40	33	36	32	32	31	35	37
kiinteät kulut /opp.	2 997,18 €	3 632,94 €	3 330,19 €	3 746,47 €	3 746,47 €	3 867,32 €	3 425,34 €	3 240,19 €
oppilaskohtaiset muuttuvat kulut	785,95 €	785,95 €	785,95 €	785,95 €	785,95 €	785,95 €	785,95 €	785,95 €
henkilöstökulut	5 716,85 €	6 929,52 €	6 352,06 €	7 146,06 €	7 146,06 €	7 376,58 €	6 533,54 €	6 180,38 €
<b>oppilaskohtaiset kulut yhteensä</b>	<b>10 639,97 €</b>	<b>12 710,21 €</b>	<b>11 724,38 €</b>	<b>13 079,90 €</b>	<b>13 079,90 €</b>	<b>13 473,44 €</b>	<b>12 034,22 €</b>	<b>11 431,30 €</b>
<b>laskennalliset kustannukset</b>	<b>430 000,00 €</b>	<b>420 000,00 €</b>	<b>420 000,00 €</b>	<b>420 000,00 €</b>	<b>420 000,00 €</b>	<b>420 000,00 €</b>	<b>420 000,00 €</b>	<b>420 000,00 €</b>
<b>Vihteljärvi</b>	32	33	25	23	20	19	16	14
kiinteät kulut /opp.	3 357,75 €	3 256,00 €	4 297,92 €	4 671,65 €				
oppilaskohtaiset muuttuvat kulut	785,95 €	785,95 €	785,95 €	785,95 €				
henkilöstökulut	5 708,97 €	5 535,97 €	7 307,48 €	7 942,91 €				
<b>oppilaskohtaiset kulut yhteensä</b>	<b>11 034,99 €</b>	<b>10 727,27 €</b>	<b>13 878,31 €</b>	<b>15 008,58 €</b>				
<b>laskennalliset kustannukset</b>	<b>350 000,00 €</b>	<b>350 000,00 €</b>	<b>350 000,00 €</b>	<b>350 000,00 €</b>				
<b>Kangasmetsä*</b>	192	177	160	147	143	127	128	119
kiinteät kulut /opp.	1 239,54 €	1 344,59 €	1 487,45 €	1 618,99 €	1 664,28 €	1 873,95 €	1 859,31 €	1 999,93 €
oppilaskohtaiset muuttuvat kulut	785,95 €	785,95 €	785,95 €	785,95 €	785,95 €	785,95 €	785,95 €	785,95 €
henkilöstökulut*	11 525,68 €	12 248,19 €	13 549,56 €	14 441,70 €	14 845,66 €	16 361,65 €	16 233,83 €	17 461,60 €
<b>oppilaskohtaiset kulut yhteensä</b>	<b>15 177,31 €</b>	<b>16 104,18 €</b>	<b>17 721,72 €</b>	<b>18 868,24 €</b>	<b>19 371,40 €</b>	<b>21 304,14 €</b>	<b>21 144,58 €</b>	<b>22 677,18 €</b>
<b>laskennalliset kustannukset</b>	<b>2 910 000,00 €</b>	<b>2 850 000,00 €</b>	<b>2 840 000,00 €</b>	<b>2 770 000,00 €</b>	<b>2 770 000,00 €</b>	<b>2 710 000,00 €</b>	<b>2 710 000,00 €</b>	<b>2 700 000,00 €</b>
<b>Keskustan koulun ja keskustan alueen kouluihin siirtyvien yleisopetuksen oppilaat</b>	411	409	417	401	395	369	342	310
kiinteät kulut /opp.	998,37 €	1 003,26 €	984,01 €	1 023,27 €	1 038,82 €	1 112,01 €	1 199,80 €	1 323,65 €
oppilaskohtaiset muuttuvat kulut	785,95 €	785,95 €	785,95 €	785,95 €	785,95 €	785,95 €	785,95 €	785,95 €
henkilöstökulut	5 878,95 €	5 907,70 €	5 794,36 €	6 025,56 €	6 003,16 €	6 304,20 €	6 801,90 €	7 358,87 €
<b>oppilaskohtaiset kulut yhteensä</b>	<b>8 582,87 €</b>	<b>8 620,54 €</b>	<b>8 472,04 €</b>	<b>8 774,96 €</b>	<b>8 767,28 €</b>	<b>9 186,42 €</b>	<b>9 842,17 €</b>	<b>10 604,69 €</b>
<b>laskennalliset kustannukset</b>	<b>3 530 000,00 €</b>	<b>3 530 000,00 €</b>	<b>3 530 000,00 €</b>	<b>3 520 000,00 €</b>	<b>3 460 000,00 €</b>	<b>3 390 000,00 €</b>	<b>3 370 000,00 €</b>	<b>3 290 000,00 €</b>
<b>Honkajoen yhtenäiskoulu</b>	172	164	169	154	156	142	141	123
kiinteät kulut /opp.	1 608,72 €	1 687,19 €	1 637,27 €	1 796,75 €	1 773,71 €	1 948,58 €	1 962,40 €	2 249,59 €
oppilaskohtaiset muuttuvat kulut	785,95 €	785,95 €	785,95 €	785,95 €	785,95 €	785,95 €	785,95 €	785,95 €
henkilöstökulut	7 362,62 €	7 721,77 €	7 493,32 €	7 930,98 €	7 829,30 €	8 284,30 €	8 343,06 €	9 198,14 €
<b>oppilaskohtaiset kulut yhteensä</b>	<b>10 928,16 €</b>	<b>11 418,30 €</b>	<b>11 106,53 €</b>	<b>11 775,32 €</b>	<b>11 635,64 €</b>	<b>12 341,10 €</b>	<b>12 422,38 €</b>	<b>13 701,71 €</b>
<b>laskennalliset kustannukset</b>	<b>1 880 000,00 €</b>	<b>1 870 000,00 €</b>	<b>1 880 000,00 €</b>	<b>1 810 000,00 €</b>	<b>1 820 000,00 €</b>	<b>1 750 000,00 €</b>	<b>1 750 000,00 €</b>	<b>1 690 000,00 €</b>
<b>Pohjanlinna</b>	366	391	385	371	376	375	361	344
kiinteät kulut /opp.	1 482,02 €	1 387,26 €	1 408,88 €	1 462,04 €	1 442,60 €	1 446,45 €	1 502,54 €	1 576,80 €
oppilaskohtaiset muuttuvat kulut	785,95 €	785,95 €	785,95 €	785,95 €	785,95 €	785,95 €	785,95 €	785,95 €
henkilöstökulut	8 865,18 €	8 298,36 €	8 427,68 €	8 745,71 €	8 629,41 €	8 652,42 €	8 987,97 €	9 301,33 €
<b>oppilaskohtaiset kulut yhteensä</b>	<b>12 469,13 €</b>	<b>11 728,15 €</b>	<b>11 897,21 €</b>	<b>12 312,94 €</b>	<b>12 160,91 €</b>	<b>12 190,99 €</b>	<b>12 629,64 €</b>	<b>13 063,76 €</b>
<b>laskennalliset kustannukset</b>	<b>4 560 000,00 €</b>	<b>4 590 000,00 €</b>	<b>4 580 000,00 €</b>	<b>4 570 000,00 €</b>	<b>4 570 000,00 €</b>	<b>4 570 000,00 €</b>	<b>4 560 000,00 €</b>	<b>4 490 000,00 €</b>
<b>Laskennalliset kokonaiskulut</b>	<b>14 420 000,00 €</b>	<b>14 370 000,00 €</b>	<b>14 040 000,00 €</b>	<b>13 890 000,00 €</b>	<b>13 480 000,00 €</b>	<b>13 280 000,00 €</b>	<b>13 250 000,00 €</b>	<b>13 030 000,00 €</b>
Laskennallinen ero lähtötilanteeseen	-	50 000,00 €	- 380 000,00 €	- 530 000,00 €	- 940 000,00 €	- 1 140 000,00 €	- 1 170 000,00 €	- 1 390 000,00 €
Laskennallinen ero verrattuna nykyrakenteeseen	-	50 000,00 €	- 340 000,00 €	- 440 000,00 €	- 820 000,00 €	- 970 000,00 €	- 960 000,00 €	- 1 120 000,00 €

**TAUSTA-OLETUKSET, VALINNAT JA VAKIOINNIT:**

**Kiinteät kulut:**

- vuoden 2023 tasossa vuokrat, sisäiset ICT-, siivous- ja pesulapalvelut

**Oppilaskohtaiset muuttuvat kulut:**

- ravitsemuspalvelut, toimistotarvikkeet ja kirjallisuus, joille laskettu vuoden 2023 ka.

**Henkilöstökulut:**

- laskettu vuoden 2023 tasossa

**Muuta:**

- kaikkien koulujen kustannuksiin on lisätty 12 % em. kulujen ulkopuolisia kuluja (laskettu vuoden 2023 mukaisen perusopetuksen toteuman ja laskennallisten kulujen erotuksesta)

HUOM! Todellisuudessa kustannukset tulevat nousemaan yleisen kustannustason nousun ja palkankorotusten myötä.