



KANKAANPÄÄ

# Haukkasalonkangas Tuulivoimapuiston suunnittelualueen arkeologinen inventointi 2022

Tilaaja:  
Finnish Consulting Group Oy

Toteuttaja:  
Heilu Oy

## KANKAANPÄÄ HAUKKASALONKANGAS

### Tuulivoimapuiston suunnittelualueen arkeologinen inventointi

#### Tiivistelmä

Heilu Oy toteutti Kankaanpään Haukkasalonkankaalle suunnitellun tuulivoimapuistoalueen arkeologisen inventoinnin marraskuussa 2022. Alueelle on suunnitelmien mukaan tulossa 17 tuulivoimalanpaikkaa ja noin 24 kilometriä uutta voimajohtolinjaa. Hankkeen kaavoitusta ja esiselvityksiä laatii Finnish Consulting Group Oy, joka tilasi arkeologisen inventoinnin. Alueella ei ollut aikaisemmin tehty kattavia arkeologisia inventointeja eikä tuulivoimapuiston alueelta tunnettu muinaisjäännöskohteita. Suunnitellun voimajohtolinjan kohdalla sijaitsi mahdollinen muinaisjäännöskohde *Tervatie*.

Inventoinnin maastotyöt tehtiin parityönä Kalle Luodon ja Sinikka Kärkkäisen toimesta 15-16.11.2022. Maastotöiden tuloksena tuulivoimapuiston suunnittelualueelta ja voimajohtolinjan läheisyydestä havaittiin kolme uutta kiinteää muinaisjäännöstä, joista kaksi oli tervahautoja ja yksi hiilimiilu. Lisäksi tuulivoimapuiston suunnittelualueelta havaittiin neljä historiallisen ajan rajamerkkiä, jotka määriteltiin muiksi kulttuuriperintökohteiksi. Alueen ainoa tunnettu mahdollinen muinaisjäännöskohde ”Tervatie” (muinaisjäännösrekisterin numero 99010009) tarkastettiin siltä osin, kuin se ristesee voimajohtoreitin kanssa. Havaintojen perusteella kohteen määrittäystä ehdotetaan muutettavaksi muinaisjäännösrekisteriin luokkaan ”muu kulttuuriperintökohde”.

#### Arkistotiedot

|                                       |  |
|---------------------------------------|--|
| <b>Tutkimustyyppi:</b>                | Arkeologinen inventointi   |
| <b>Tutkimuksen tekijä:</b>            | Heilu Oy/ FM Kalle Luoto ja FM Sinikka Kärkkäinen  |
| <b>Kenttätyöaika:</b>                 | 15-16.11.2022  |
| <b>Tutkimusten rahoittaja:</b>        | Finnish Consulting Group Oy  |
| <b>Alueen aikaisemmat tutkimukset</b> | Jouko Rätty, Honkajoen inventointi 1983–1984<br>Tuula Heikkurinen-Montell ja Jaakko Masonen tarkastus (Tervatie) 1990<br>Tiina Jäkärä, tarkastus 2000 (Tervatie) |

*Kansikuva: Tuulivoimapuistoalueen kaakkoisosassa, Mustakeitaan suoalueen länsipuolella havaittu rajamerkki. KL.*

Taustakarttoina Maanmittauslaitoksen Karttakuvapalvelun (WMTS) 12/2022 aineistoa. Koordinaatisto ETRS-TM35FIN, korkeus N2000. Raportin kuvat Kalle Luoto (KL) ja Sinikka Kärkkäinen (SK).

## Sisällysluettelo

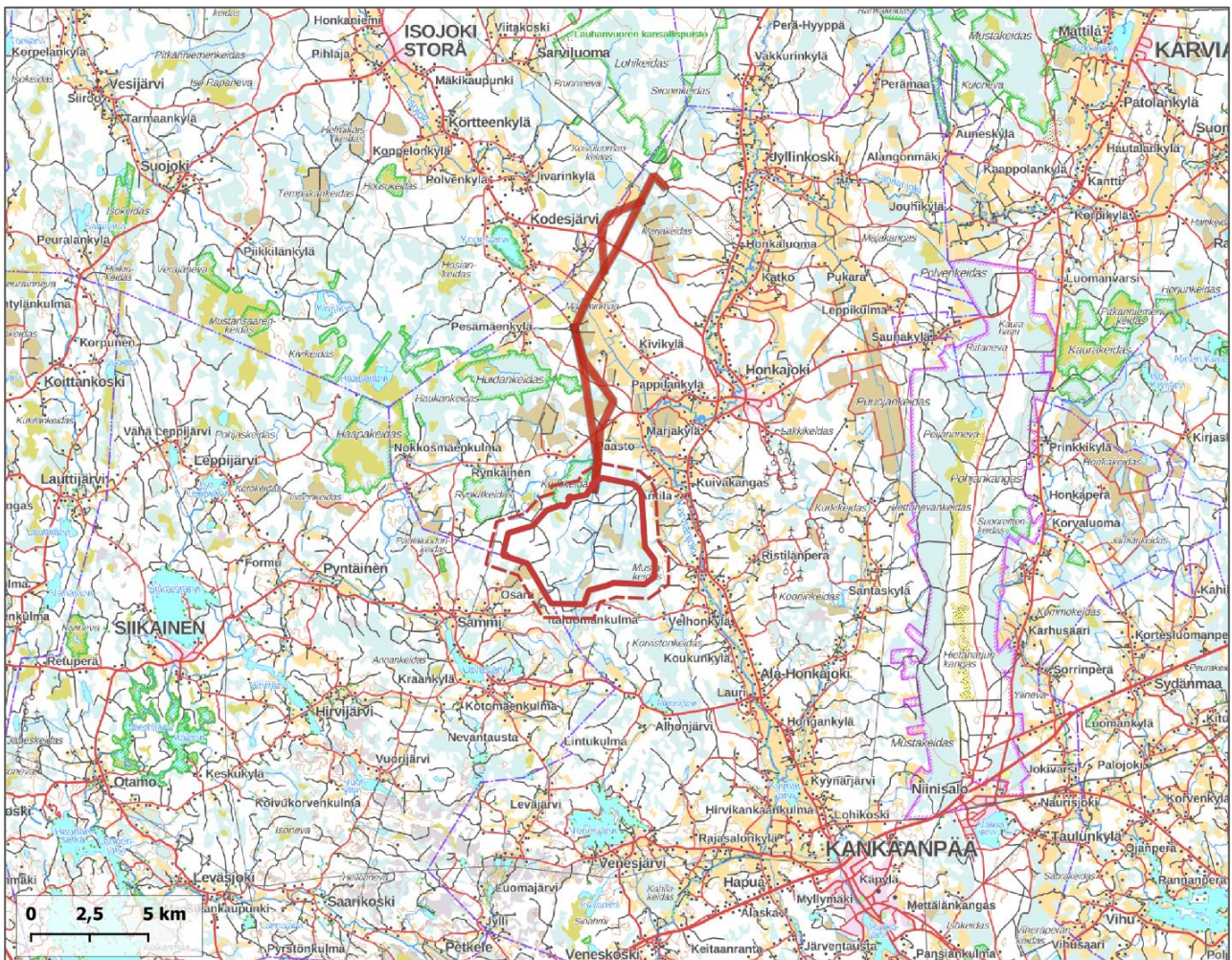
|   |    |
|---|----|
| 1. Johdanto.....                                | 3  |
| 2. Inventointialue.....                         | 4  |
| 4. Tutkimusmenetelmät ja havainnot.....         | 9  |
| 5. Tulokset.....                                | 13 |
| 6. Arkeologisen kulttuuriperinnön kohteet ..... | 14 |
| Kiinteät muinaisjäännökset.....                 | 16 |
| 1. Yliluoma .....                               | 16 |
| 2. Rakennuskangas .....                         | 18 |
| 3. Pieksunkangas .....                          | 20 |
| 4. Lakiakangas.....                             | 22 |
| Muut kulttuuriperintökohteet .....              | 25 |
| 5. Tervatie.....                                | 25 |
| 6. Haukkasalo 1 .....                           | 28 |
| 7. Haukkasalo 2 .....                           | 30 |
| 8. Mustakeidas 1 .....                          | 32 |
| 9. Mustakeidas 2 .....                          | 34 |
| Muita havaintoja .....                          | 35 |
| Lähteet .....                                   | 36 |
| Yleiskuvia: .....                               | 37 |



# 1. Johdanto

Finnish Consulting Group Oy:llä on käynnissä Kankaanpään Honkajoen alueelle suunnitellun tuulivoimapuiston kaavoitushanke. Alue sijaitsee Honkajoella, Haukkasalon soisella metsäalueella ja sen laajuus on noin 21,7 km<sup>2</sup>. Suunnittelualueella ei ollut aikaisemmin tehty kokonaisvaltaista arkeologista inventointia eikä sieltä tunnettu yhtään muinaisjäännöskohdetta. Tuulivoimapuistoalueelta pohjoiseen kulkevan suunnitellun sähkölinjan kohdalla on yksi mahdollinen muinaisjäännös, Tervatie<sup>1</sup>.

Alueelle on suunnitelman mukaan tulossa 17 tuulivoimalanpaikkaa ja sen pohjoispuolelle 24 kilometriä uutta sähkölinjaa. Puistoalueen arkeologinen inventointi tilattiin Heilu Oy:ltä ja maastotyöt tehtiin FM Kalle Luodon ja FM Sinikka Kärkkäisen toimesta marraskuussa 2022.



Kartta 1. Lähestymiskartta. MK 1:300 000.

Tuulivoimapuiston suunnittelualue rajattu punaisella. Uusi sähkölinja ja sen vaihtoehtoiset reitit kulkevat alueelta pohjoiseen.

<sup>1</sup> Muinaisjäännösrekisterin tunnus 99010009

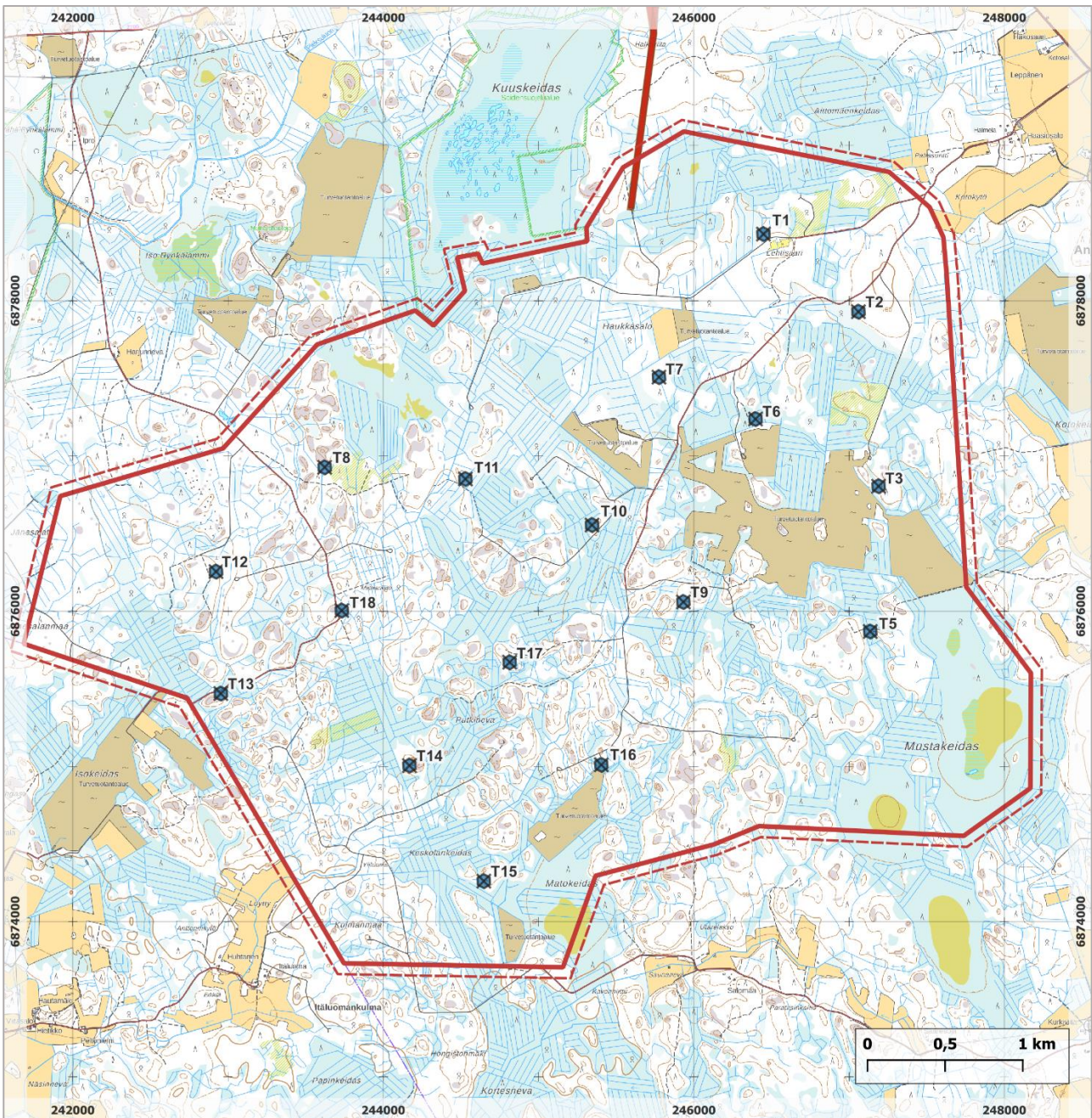


## 2. Inventointialue

Suunniteltu tuulivoimapuistoalue sijaitsee Honkajoella, Haukkasalonkankaan metsäalueella, noin 6 kilometriä Honkajoen kirkolta lounaaseen. Alue on asumaton takamaata, jossa on laajoja, pääosin ojitettuja kosteikko- ja suoalueita, keidassoita sekä turvetuotantoalueita. Maaston korkeuserot ovat hyvin vähäiset. Metsä- ja suoalueiden välissä risteilee pieniä metsäteitä ja polkuja. Tuulivoimapuiston pohjoisreunasta kohti pohjoista kulkee uuden sähköjohtolinjan reittivaihtoehdot, jotka kulkevat pohjoiseen Lakiakankaalle, ja sieltä koilliseen olemassa olevaa voimajohtolinjaa seuraillen Marjankeitaan pohjoispuoliselle Murhikankaalle.

Honkajoki liittyi Kankaanpäähän vuonna 2021. Honkajoki, entiseltä nimeltään Hongonjoki, erosi Kankaanpäästä vuonna 1867. Kankaanpään ja Honkajoen entinen raja kulkee tuulivoimapuistoalueen eteläosassa. Vanha raja on nähtävissä alueen pitäjänkartassa (Kartta 4). Alueen isojako on tehty 1797–1799. Tuulivoimapuiston alue on pääosin kuulunut Anttilan kylän tilojen maihin ja on ollut asumaton takamaata. Alueen isojakokartassa (1797–1799) näkyy metsä- ja suoalueiden lisäksi kylän ja tonttimaiden rajoja, jotka näkyvät samanlaisena myös pitäjänkartalla. 1900-luvun painetuilla kartoilla alue on pääasiassa ojitettua suota ja metsää.

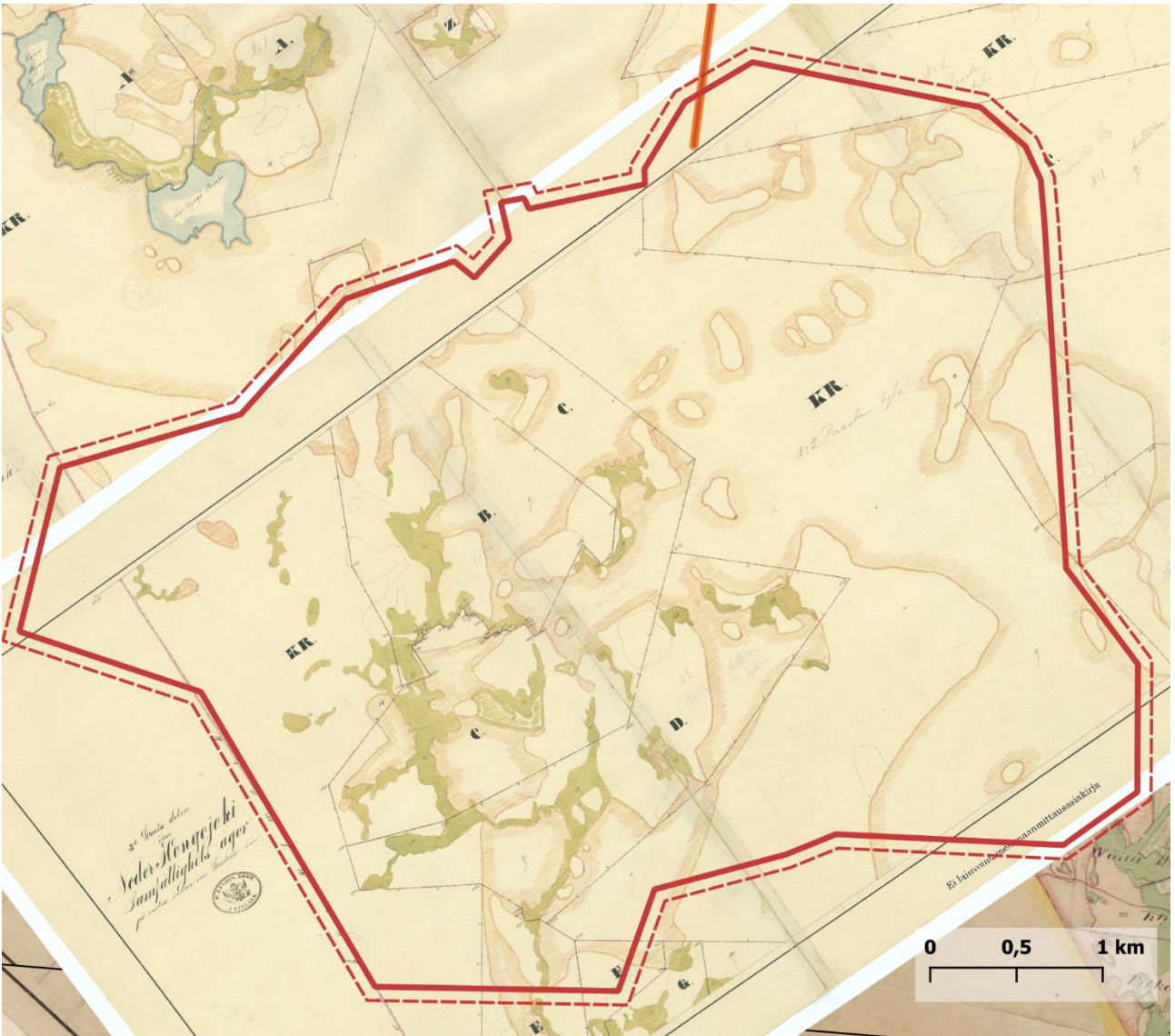
Kaavoitettavaa aluetta ei ole aiemmin inventoitu kattavasti. Jouko Rädyn 1983–1984 tekemä Honkajoen yleisinventointi ulottui alueelle vain pieniltä osin. Ainoa tutkimusalueelle osuva tunnettu muinaisjäännöskohde on *Tervatie* (99010009), joka on muinaisjäännösrekisterissä statuksella mahdollinen muinaisjäännös. Tuulivoimapuistoalueelta pohjoiseen kulkeva suunniteltu voimajohtolinja kulkee historiallisen Tervatien muinaisjäännösalueen yli. Lähin tunnettu kiinteä muinaisjäännös, ajoittamaton röykkiö Iso-Rynkälampi (99010013) sijaitsee inventointialueen luoteispuolella noin 750 metrin päässä inventointialueen luoteisreunasta.



Kartta 2. Tuulivoimapuiston suunnittelualue. MK 1:35 000.

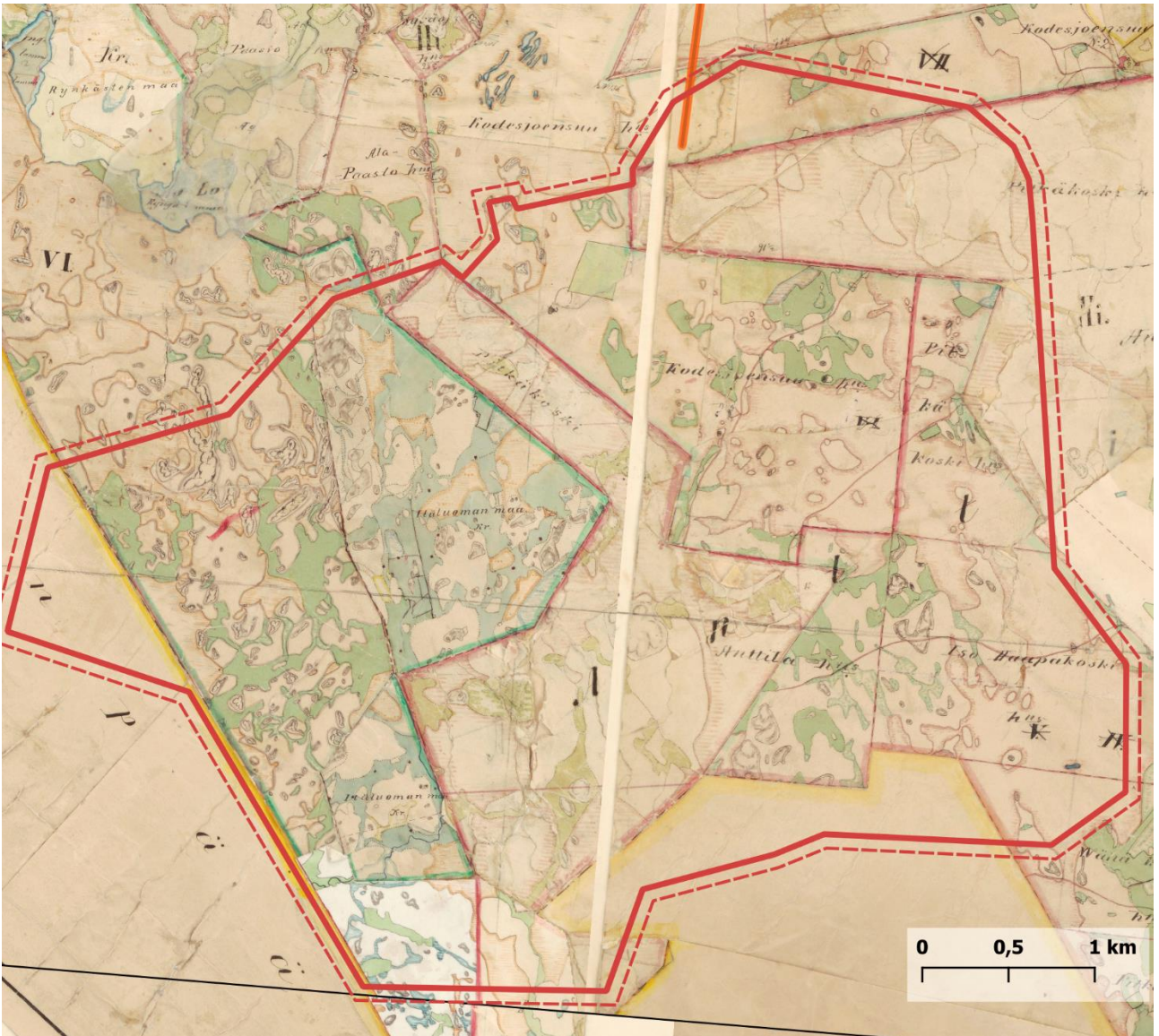
Tuulivoimapuiston suunnittelualue rajattu punaisella. Suunnitellut tuulivoimalanpaikat sinisellä. Puistoalueen pohjoisreunasta alkaa suunniteltu sähköjohtolinja.





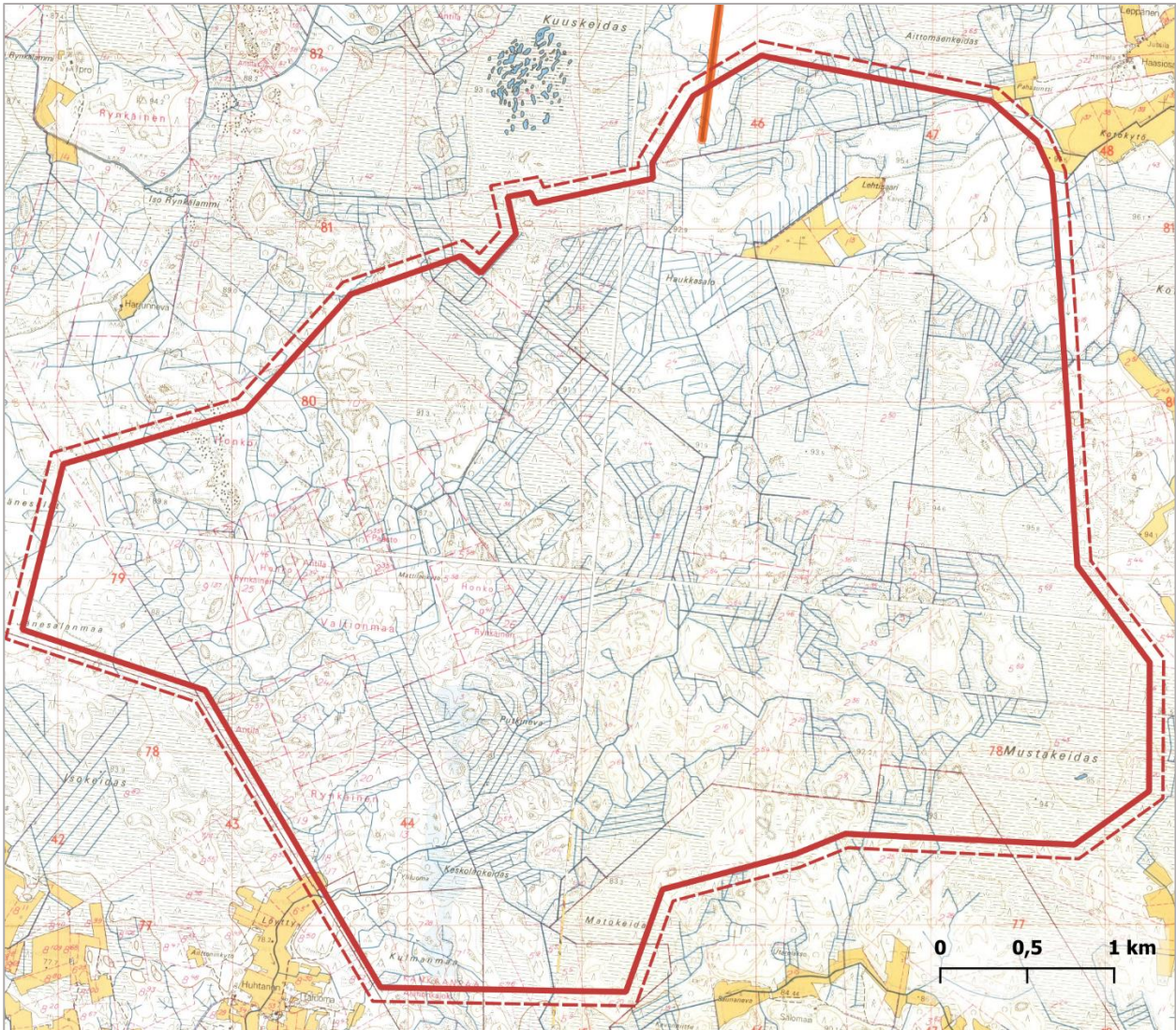
Kartta 3. Tuulivoimapuiston alue Anttilan isojakokartalla.





Kartta 4. Tuulivoimapuiston alue pitäjänkartalla.





Kartta 5. Tuulivoimapuiston alue vuosien 1971 painetuilla peruskartoilla.

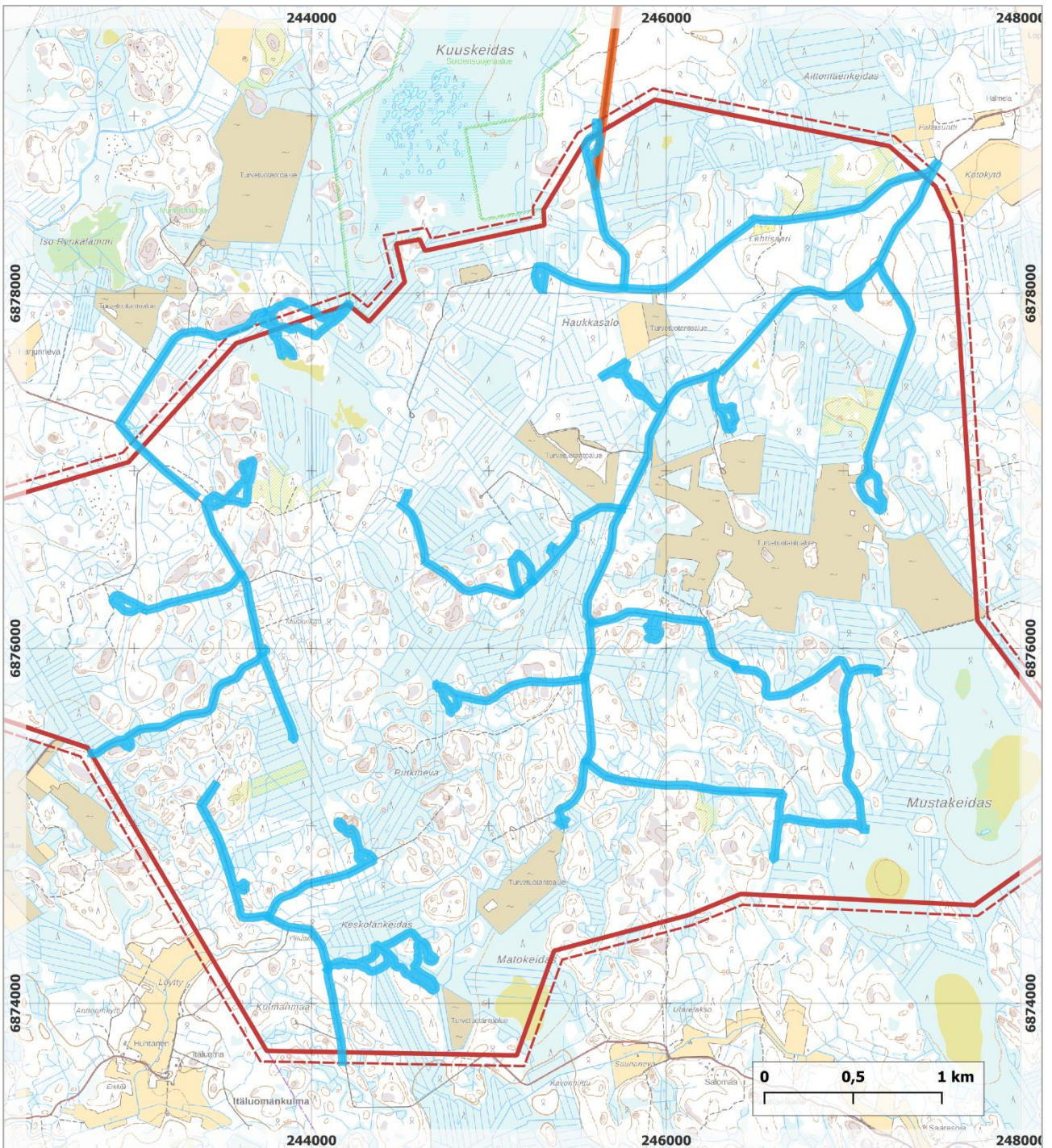
## 4. Tutkimusmenetelmät ja havainnot

Inventoinnin valmisteluvaiheessa tutustuttiin alueen taustatietoihin aikaisempien tutkimuksien, tunnettujen muinaisjäännöskohteiden ja vanhojen karttojen avulla. Aikaisempia tutkimuksia ja tunnettujen kohteiden tietoja haettiin Museoviraston ylläpitämästä Kulttuuriympäristön palveluikkunasta. Historiallisia karttoja haettiin Kansallisarkiston ja Maanmittauslaitoksen arkistoista ja ne asemoitiin maastokartan päälle QGIS-ohjelmalla. Vanhoista kartoista silmäiltiin arkeologisesti mielenkiintoisia kohteita, kuten rajamerkkejä. Esitöiden aikana käytiin läpi myös Maanmittauslaitoksen korkeusmallit (rinnevarjosteet), joista etsittiin mahdollisesti mielenkiintoisia maarakenteita ja anomaliaita, kuten tervahautoja.

Inventoinnin maastotyöt toteutettiin Heilu Oy:n Kalle Luodon ja Sinikka Kärkkäisen toimesta parityönä. Maastossa tarkastettiin kaikkien suunniteltujen tuulivoimaloiden paikat sekä niiden lähiympäristöä. Samalla käytiin läpi esitöissä historiallisista kartoista tai korkeusmallista havaitut kohteet, pääasiassa rajamerkit ja kaksi tervahautaa. Tarvittaessa havaittujen kohteiden alueelle tai mielenkiintoisiin maastonkohtiin tehtiin lapionpistoja ja maaperäkairauksia. Maastossa kuljetut reitit ja tehdyt havainnot tallennettiin käsiGPS-paikantimia käyttäen, joiden tarkkuus oli  $\pm 5-10$  metriä. Kenttätyöt toteutettiin noudattaen Suomen arkeologisten kenttätöiden laatuohjeita (2020) ja muita Museoviraston ohjeita.

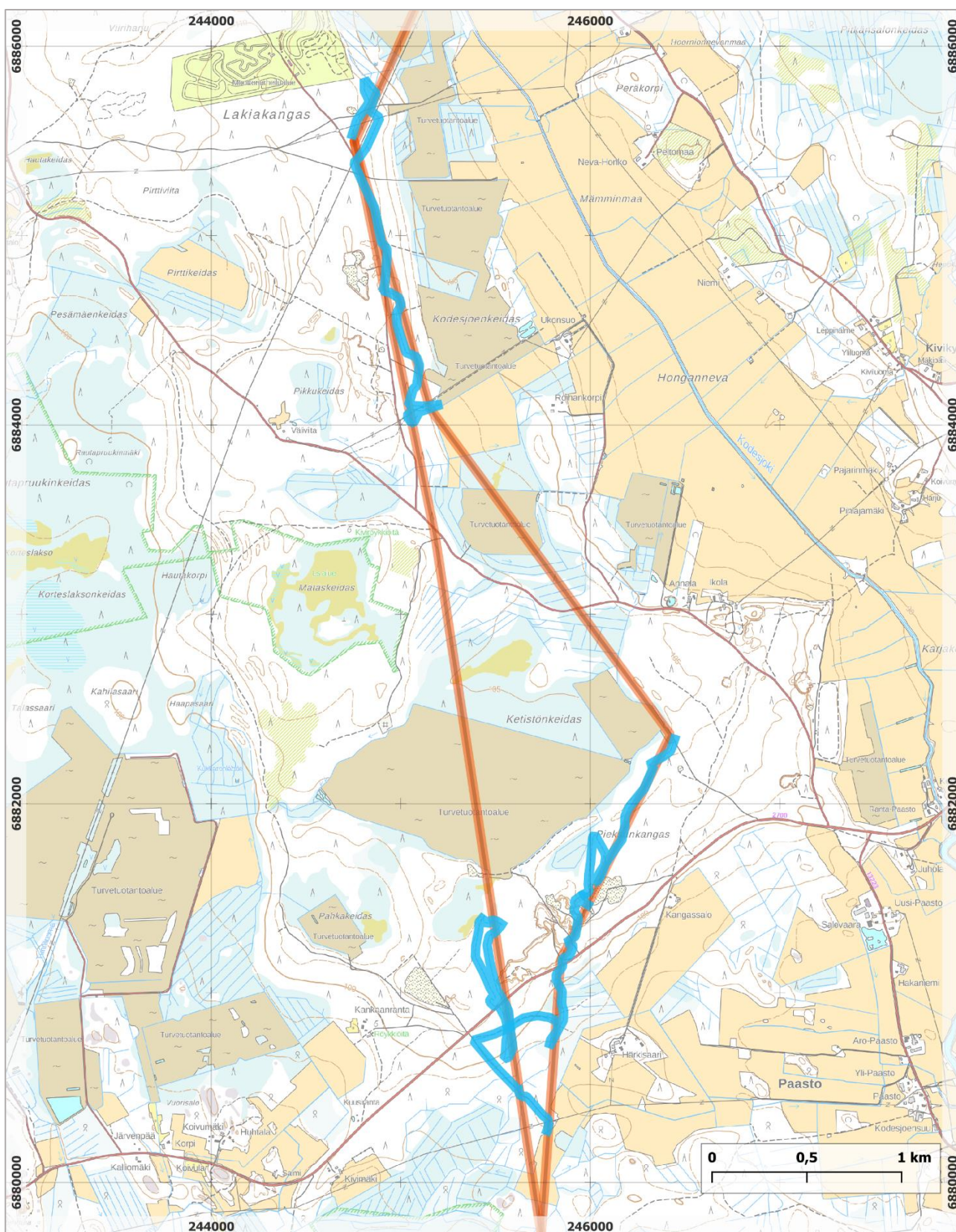
Jälkityövaiheessa analysoitiin maastossa tehdyt havainnot vanhojen karttojen ja historiallisten ilmakuvien kanssa. Uusille muinaisjäännöskohteille tehtiin aluerajaus perustuen maastohavaintoihin sekä rinnevarjosteeseen. Inventoinnista laadittiin raportti ja siihen liittyvät kartat piirrettiin puhtaaksi käyttäen QGIS-paikkatieto-ohjelmistoa. Inventointiin liittyvät digitaalivalokuvat ja raportin alkuperäiskappale tallennettiin Heilu Oy:n arkistoon Tampereella.





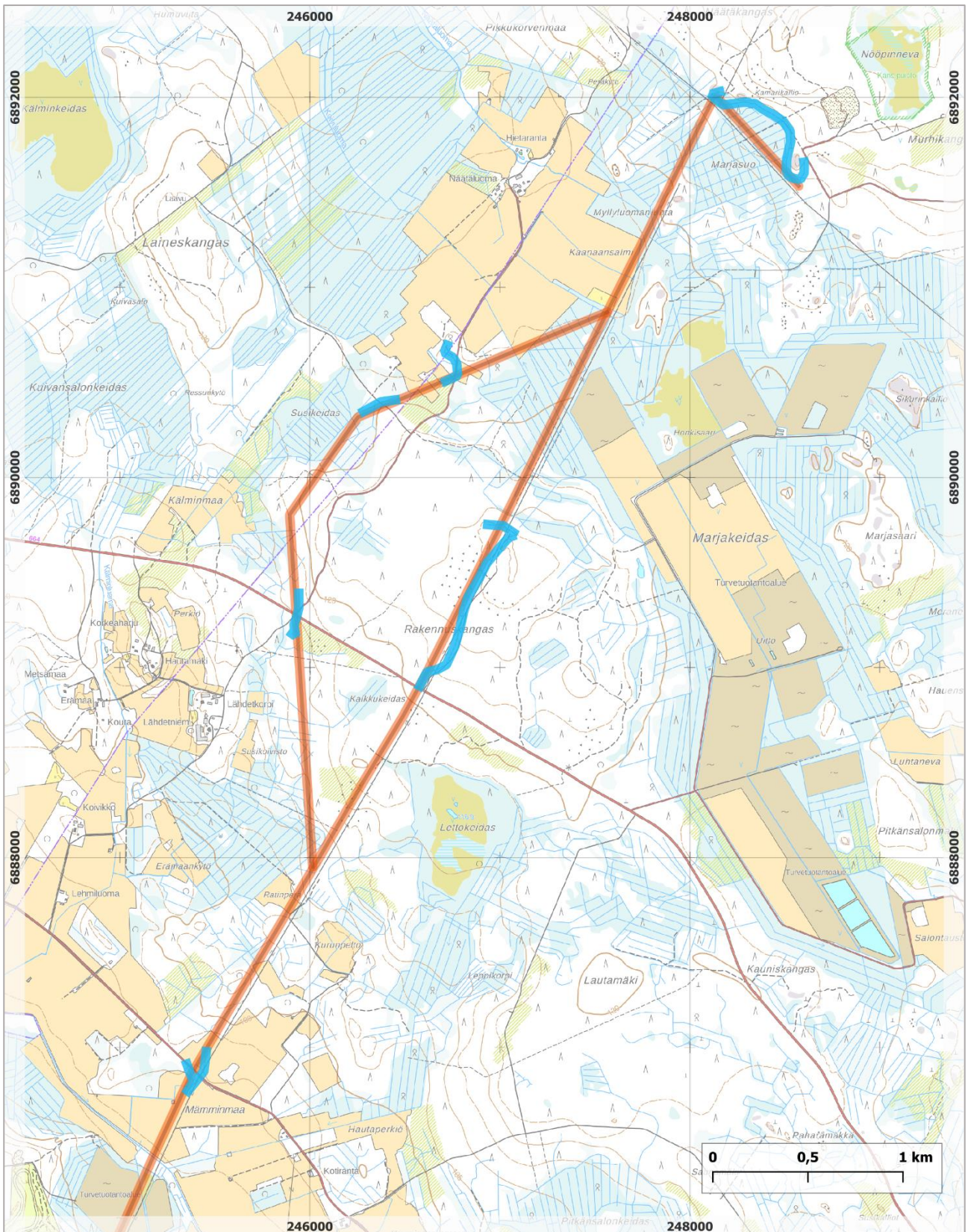
Kartta 6. Maastossa kuljetut reitit. MK 1:30 000.





Kartta 7. Suunnitellun sähkölinjan eteläosan reittivaihtoehdot tuulivoimapuiston pohjoispuolella. MK 1:30 000. Sinisellä värillä maastossa kuljetut reitit.





Kartta 8. Suunnitellun sähkölinjan pohjoisosan reittivaihtoehdot. MK 1:30 000.  
Sinisellä värillä maastossa kuljetut reitit.



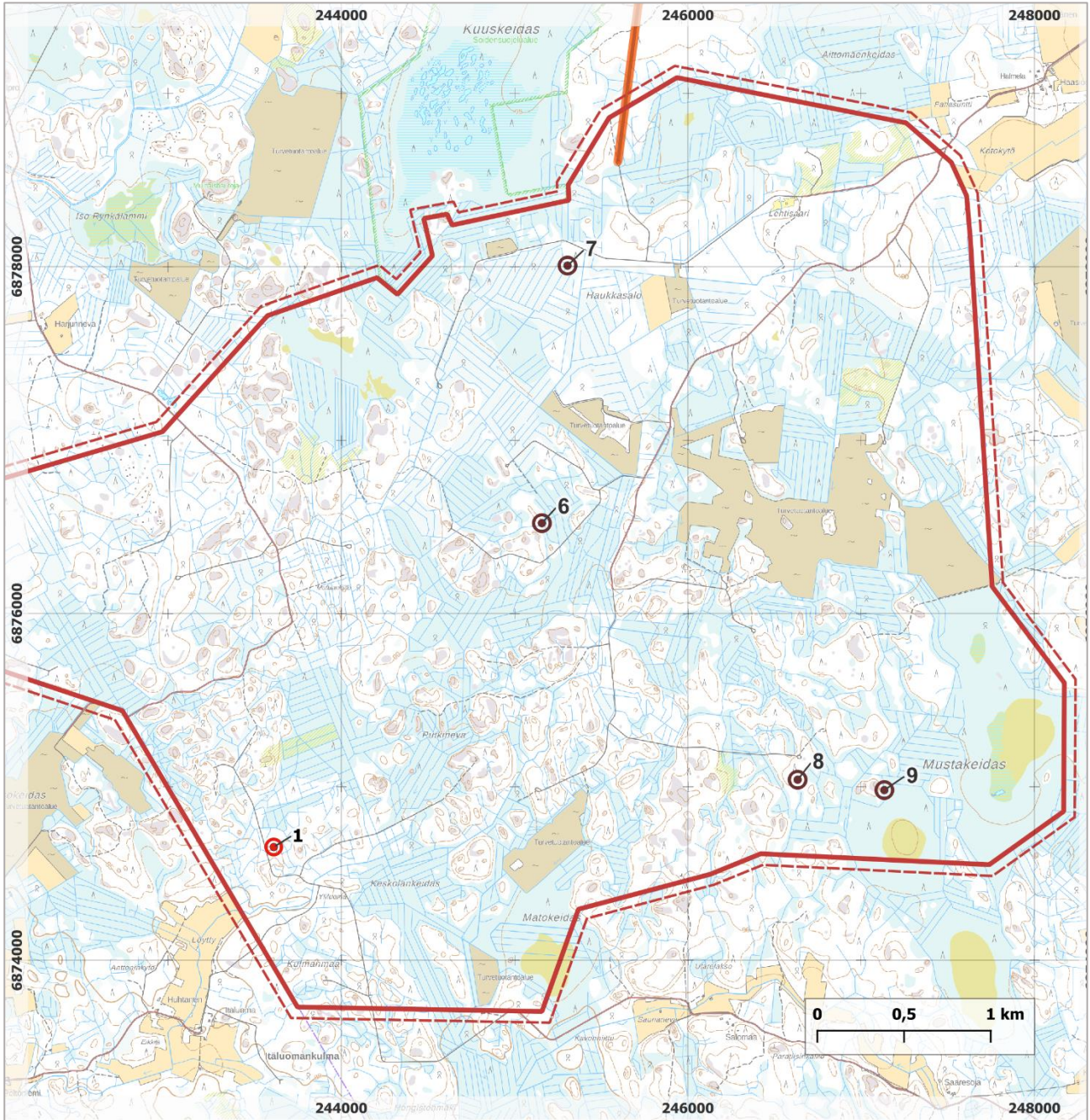
## 5. Tulokset

Kankaanpään Honkajoen Haukkasalonkankaan alueelle suunnitellun tuulivoimapuiston alueen arkeologinen inventointi tehtiin 15-16.11.2022. Maastossa tarkastettiin kaikkien suunniteltujen tuulivoimaloiden paikat ja niiden lähiympäristöä sekä esitöissä vanhoista kartoista tai rinnevarjosteesta havaitut kohteet. Maastotöiden tuloksena tutkimusalueelta havaittiin neljä aikaisemmin tuntematonta kiinteää muinaisjäännöstä, joista kaksi oli tervahautoja (kohteet 1 ja 2) ja kaksi hiilimiiluja (kohteet 3 ja 4). Toinen tervahautoista sijaitsi tuulivoimapuiston suunnittelualueella ja toinen uuden sähköjohtolinjan reitin läheisyydessä, samoin kuin molemmat hiilimiilut. Tuulivoimapuiston alueelta havaittiin neljä uutta historiallista rajamerkkiä, jotka määriteltiin muiksi kulttuuriperintökohteiksi. Yksikään maastossa havaituista kohteista ei sijaitse suunniteltujen tuulivoimalanpaikkojen välittömässä läheisyydessä.

25.1.2023

Kalle Luoto & Sinikka Kärkkäinen  
Heilu Oy

## 6. Arkeologisen kulttuuriperinnön kohteet



Kartta 9. Tuulivoimapuiston suunnittelualueella havaitut muinaisjäännöskohteet. MK 1:32 000.

Kiinteät muinaisjäännökset punaisella ja muut kulttuuriperintökohteet ruskealla





Kartta 10. Voimajohtolinjan lähialueelta havaitut muinaisjännöskohteet. MK 1:40 000.  
Kiinteät muinaisjännökset punaisella ja muut kulttuuriperintökohteet ruskealla.



## Kiinteät muinaisjännökset

### 1. Yliluoma

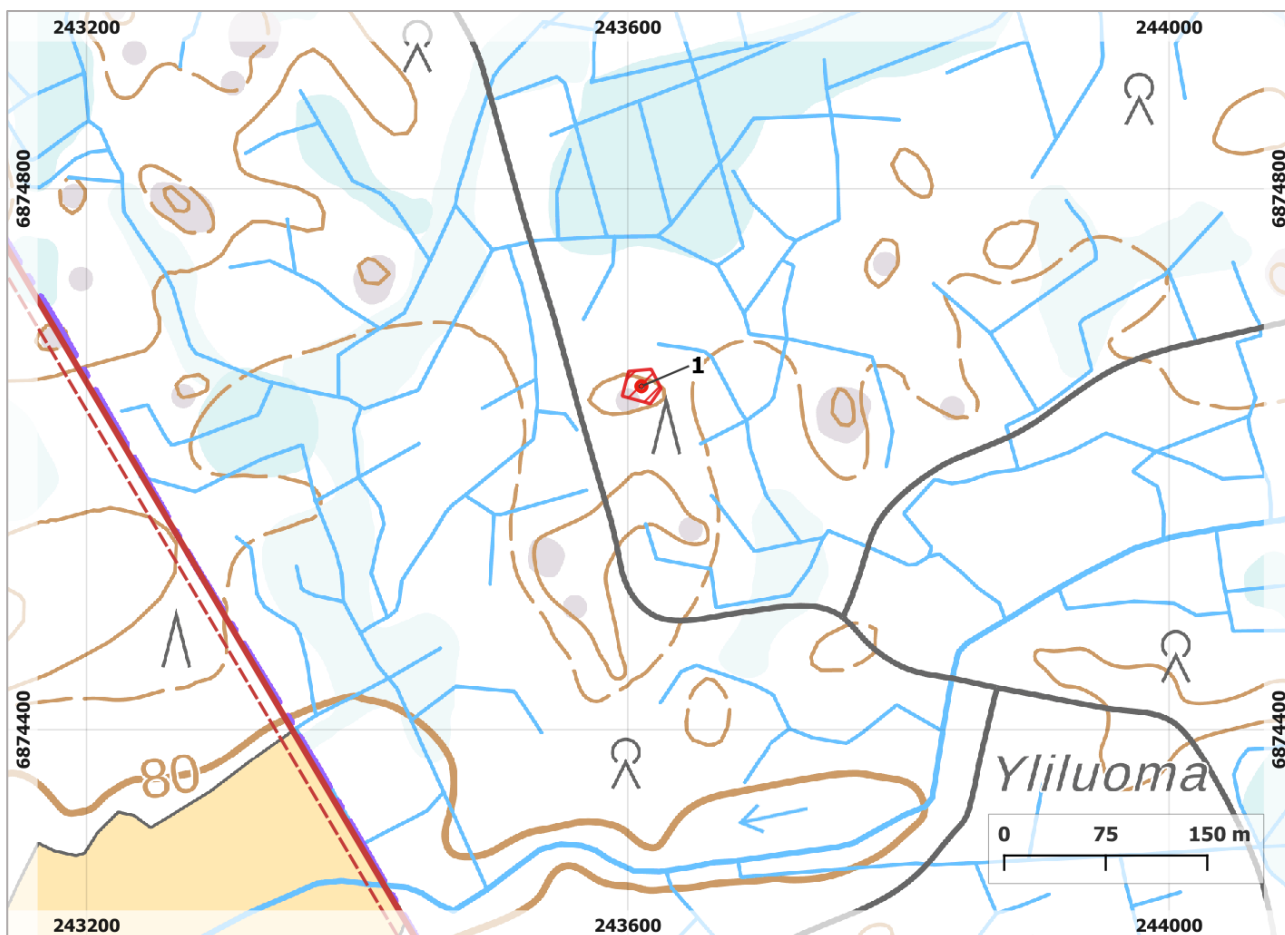
Muinaisjännöstunnus: Uusi kohde  
 Muinaisjännösstatus: Kiinteä muinaisjännös  
 Muinaisjännöstyyppi: Työ- ja valmistuspaikat, tervahaudat  
 Ajoitus: Historiallinen  
 Koordinaatit: N 6874654 E 243610 z 90 m  
 Koordinaattiselite: GPS maastomittaus

#### Inventointihavainnot:

Tuulivoimapuiston suunnittelualueen lounaisosassa, Keskolankeitaan suoalueen länsi-luoteispuolella ja nimettömän metsätien itäpuolella, tiestä noin 50 metriä itään havaittiin tervahauta. Haudan rakenne on selkeä, se on pyöreä ja sen koillissivulla on tervanjuokutusaukko. Haudan halkaisija on 11–12 metriä, vallien leveys noin 2 metriä ja korkeus 1,1–1,3 metriä. Kohde sijaitsee kosteikkoalueen reunalla mäntymetsässä.



Kuva 1. Yliluoman alueella sijainnut tervahauta sijaitsee avoimessa mäntymetsässä. Lounaaseen. SK.



Kartta 11. Kohde 1. MK 1:5000.



## 2. Rakennuskangas

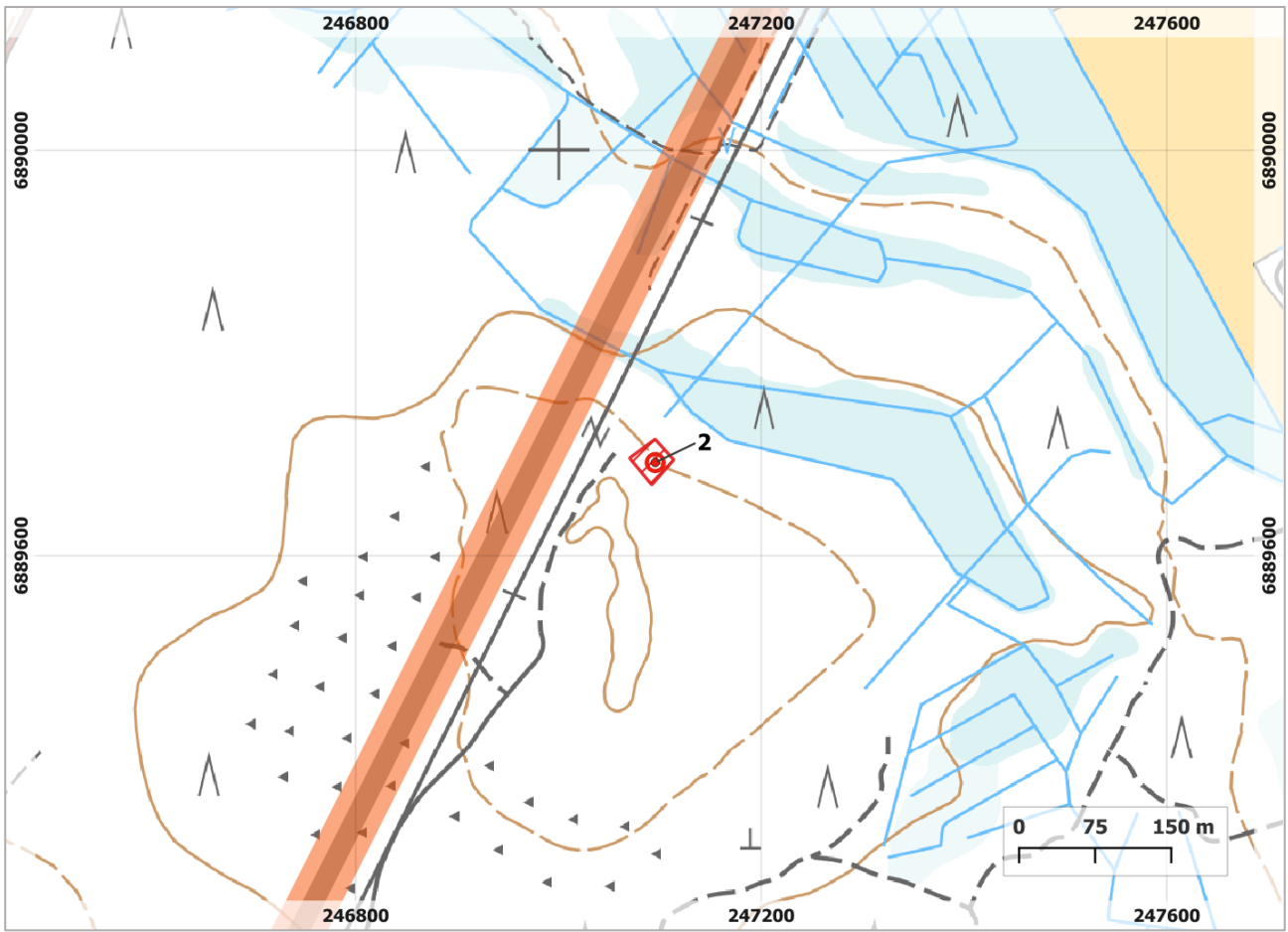
Muinaisjäännöstunnus: Uusi kohde  
Muinaisjäännösstatus: Kiinteä muinaisjäännös  
Muinaisjäännöstyyppi: Työ- ja valmistuspaikat, tervahaudat  
Ajoitus: Historiallinen  
Koordinaatit: N 6889692 E 247095 z 127,5 m  
Koordinaattiselite: GPS mittaus kohteesta

### Inventointihavainnot:

Rakennuskankaan pohjoisreunalla on hiekkakankaaseen kaivettu pyöreä tervahauta, jonka halkaisija on 11 metriä. Tervahaudan halssi on alarinteen suuntaan ja sillä on pituutta noin 8 metriä. Tervahaudan vallin korkeus vaihtelee 0,5–1 metrin välillä. Tervahaudan pohjalle kaivettiin koekuoppa, jossa havaittiin hiiliä. Paikalla on kasvanut kuusia, jotka on hiljattain kaadettu. Tervahaudan lounaispuolelta on hiekkakuoppa ja sen koillispuolella on ojitettu suoalue.



Kuva 2. Rakennuskankaalla sijaitseva tervahauta. Kuvattu koillisesta. KL.



Kartta 12. Kohde 2. MK 1:7000.



### 3. Pieksunkangas

Muinaisjäännöstunnus: Uusi kohde  
 Muinaisjäännösstatus: Kiinteä muinaisjäännös  
 Muinaisjäännöstyyppi: Työ- ja valmistuspaikat, hiilimiilut  
 Ajoitus: Ajoittamaton  
 Koordinaatit: N 6882200 E 246325 z 105 m  
 Koordinaattiselite: GPS maastomittaus

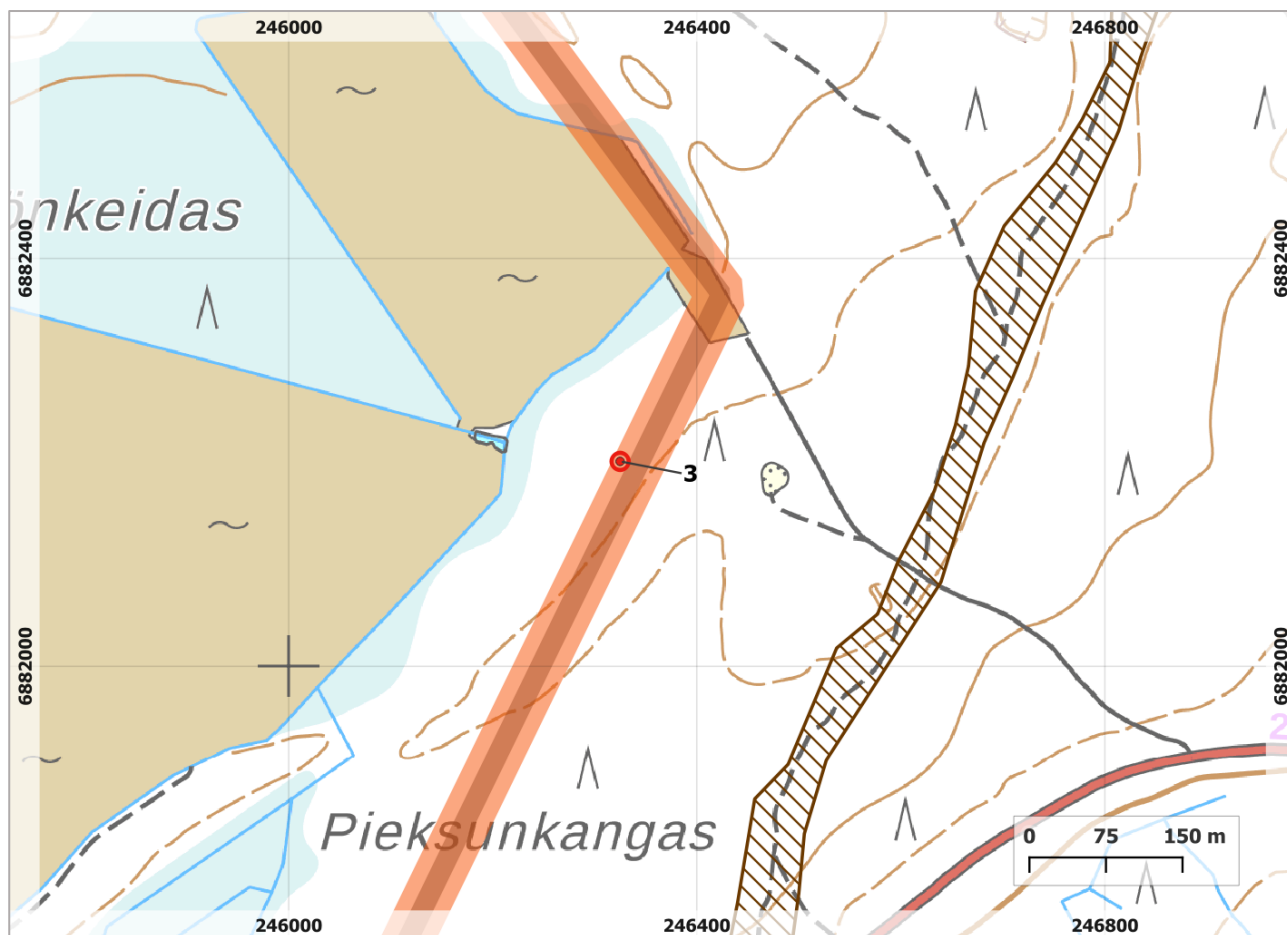
#### Inventointihavainnot:

Hiekkakankaalla on pyöreä kuoppa, jonka halkaisija on noin 3 metriä ja syvyys noin 0,5 metriä. Kuoppaa ympäröi noin 1 metrin levyinen matala valli. Kuopan pohjalle tehdyssä lapionpistossa havaittiin noin 10 cm paksuinen noki- ja hiilikerros. Vallin päällä hiiltä oli noin 5 cm kerros, mutta ei selkeää kaksoismaannosta. Kyseessä on mahdollisesti hiilihauta.

Kuopan keskelle kaivettiin koekuoppa, jossa havaittiin seuraavat kerrokset: Turve (0–3 cm pinnasta), nokinen hiekka (3–13 cm), harmaa hiekka (huuhtoutumiskerros, 13 – 21 cm pinnasta), likamaa (21 – 27 cm) ja puhdas hiekka (27 – 30 cm). Kohteen ympäristö on hoidettua mäntymetsää. Paikalla maasto viettää loivasti länteen.



Kuva 3. Hiilimiilu Pieksunkankaalla. KL.



Kartta 13. Kohde 3. MK 1:7000.



#### 4. Lakiakangas

Muinaisjäännöstunnus: Uusi kohde  
 Muinaisjäännösstatus: Kiinteä muinaisjäännös  
 Muinaisjäännöstyyppi: Työ- ja valmistuspaikat, hiilimiilut  
 Ajoitus: Ajoittamaton  
 Koordinaatit: N 6885746 E 244856 z 105 m  
 Koordinaattiselite: GPS maastomittaus

##### Inventointihavainnot:

Lakiankankaalla, moottoriurheilualan kaakkoispuolella havaittiin mahdollinen pieni hiilimiilu. Avoimessa mäntymetsässä on noin 1 x 1,2 metrin kokoinen kuoppa tai painauma, jonka syvyys on noin 25 cm. Sen ympärillä on aavistuksen muusta maastosta korkeampi donitsimainen reunavalli. Kuopan keskelle tehdystä lapionpistosta havaittiin kaksi hiilikerrosta. Pintaturvekerroksen (10 cm) alla oli vaalean hiekan sekainen huuhtoutumiskerros (n. 5 cm) ja sen alla noen- ja hiilensekainen kerros (4 cm). Sen alla oli oranssin hiekan sekainen kerros (10 cm), jonka alla toinen noen- ja hiilensekainen kerros (n. 7 cm). Kuoppa sijaitsee vanhan rantaterassin päällä ja kuopan vierestä terassi laskee itään. Kohteen määrittäminen on hieman epävarma, sillä se on melko pieni ollakseen hiilimiilu. Hiilikerrokset olivat kuitenkin selkeät.



Kuva 4. Pienessä kuopassa oli kaksi noen- ja hiilensekaista kerrosta hiekkakerrosten välissä. SK.



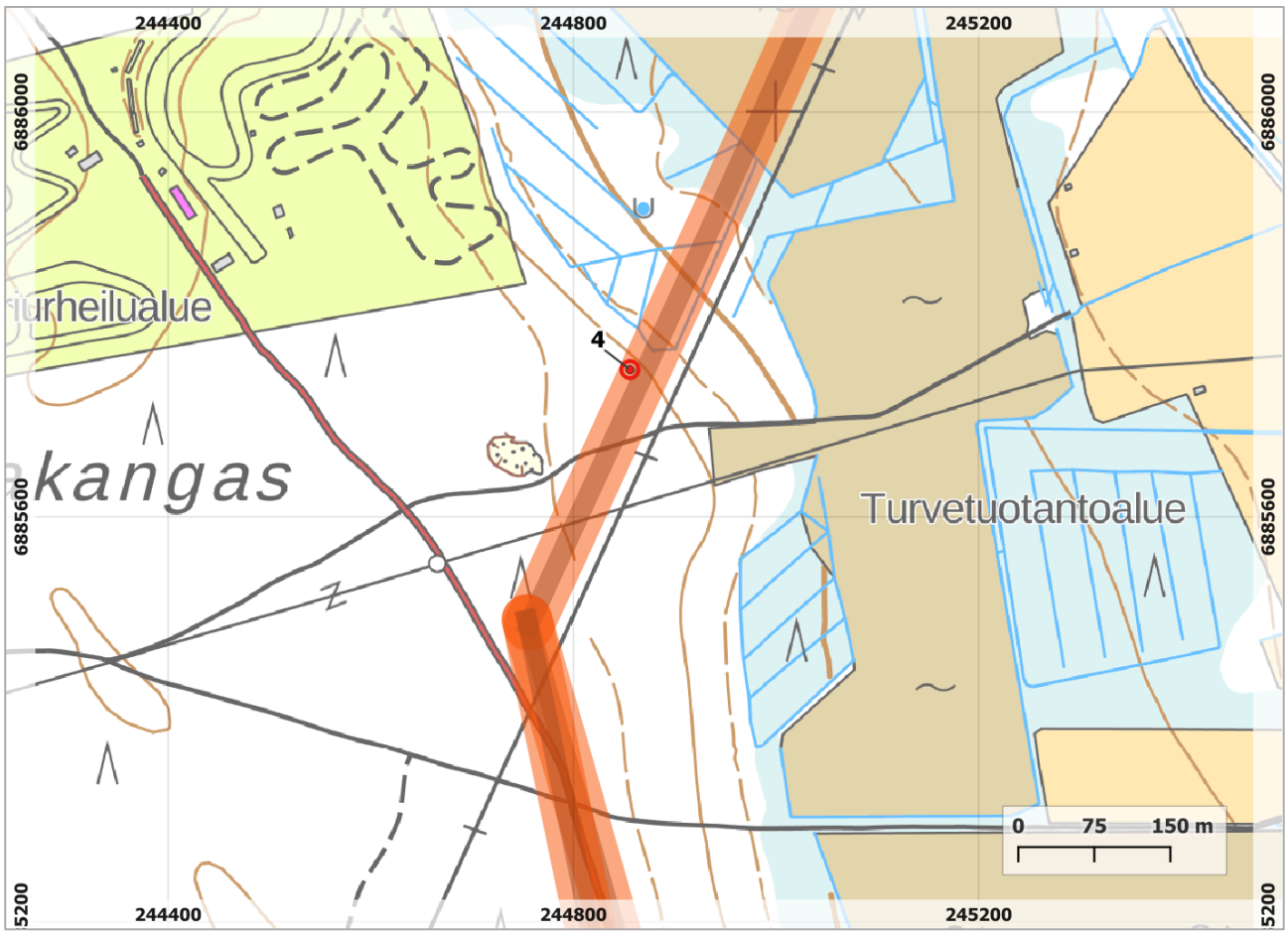


Kuva 5. Pieni kuoppa sijaitsi vanhan rantaterassin päällä, avoimen voimajohtolinjan luoteispuolella. Kaakkoon. SK.



Kuva 6. Useiden metrien korkuinen vanha rantaterassi oli selkeästi nähtävissä turvetuotantoalueen länsipuolella. Etelään. SK.





Kartta 14. Kohde 4. MK 1:7000.

## Muut kulttuuriperintökohteet

### 5. Tervatie

|                          |   |
|--------------------------|---|
| Muinaisjäännöstunnus:    | 99010009  |
| Muinaisjäännösstatus:    | Mahdollinen muinaisjäännös (ehdotus: muu kulttuuriperintökohde)   |
| Muinaisjäännöstyyppi:    | Kulkuväylät   |
| Ajoitus:                 | Historiallinen  |
| Koordinaatit:            | N 6880884 E 245295 z ~ 110 m  |
| Koordinaattiselite:      | Kulttuuriympäristön palveluikkuna, tunnettu muinaisjäännöspiste   |
| Aikaisemmat tutkimukset: | Jouko Rätty inventointi 1983<br>Tuula Heikkurinen-Montell ja Jaakko Masonen tarkastus 1990<br>Tiina Jäkärä tarkastus 2000 |

#### Kuvaus:

*Muinaisjäännösrekisteri:* Tervatie alkaa Siikaisten tieltä nousten Pieksunkankaan harjulle ja etenee Pahkakeitaan reunan ohittaen Kukkaronlähteen ja jatkuen edelleen Hautakorpeen Mätäskeitaan varrelle ja Pesämäenkylän tielle. Tien alue on maastollisesti vaihtelevaa, soiden välissä kiertävää kangasta. Maapohja on hiekkaa. Tien iästä ei ole varmuutta.

*Rätty 1983–1984:* Perimätiedon mukaan Tervatie on osa vanhaa kauppätietä, joka kulki Hämeen- ja Pohjankankaita myöten Isojoelle ja edelleen Kristiinankaupunkiin. Pieksunkankaalla tie teki mutkan, joka oikaistiin vasta 1820-luvulla. Tien historia ajoittuu lähinnä 1600–1800-luvuille.

*Heikkurinen & Masonen 1990:* ”Kohteen läheisyydessä on jatkuvasti soranottoa... Tervatie on noin 1,5 m leveä polkumainen ura soiden ympäröimällä kankaalla. Tietä ei ole mitenkään rakennettu, vaan se on vähitellen muotoutunut... ettei kysymyksessä ole esihistoriallinen tai edes keskiaikainen tie rakenteensa tai sijaintinsa puolesta. Tietä ei myöskään mainita missään varhaisissa lähteissä.”

#### Inventointihavainnot:

Tuulivoimapuiston alueelta pohjoiseen on suunnitteilla uusi voimajohtolinja. Kaksi eri reittivaihtoehtoa kulkee Tervatien muinaisjäännösalueen eteläosan poikki Rynkäistentien läheisyydessä. Tervatien eteläosaa tarkastettiin maastossa. Tien kohta on paikoin havaittavissa maantasaisena polkuna, jossa on renkaiden jättämät ajourat. Paikoin tien kohdalta ja sen vierustoilla on kaivettu maata, todennäköisesti hiekanottoon liittyen. Hiekanottokuopat ovat vanhoja ja ne ovat kasvaneet umpeen.

Tervatietä ei ole merkitty alueen isojako- tai pitäjänkarttaan. Se näkyy polkumaisena 1970-luvun painetulla kartalla. Tiehen liittyy kuitenkin perimätietoa, jota on käyty läpi Jouko Rädyn raportissa (1983). Perimätiedon perusteella Tervatien muinaisjäännöskohteen statusta ehdotetaan muutettavaksi luokkaan ”muu kulttuuriperintökohde”. Tien aluerajausta tarkennettiin maastossa tarkastetun alueen lähistöltä ja hiekkakuopan kohdalta, jossa tietä ei enää ole havaittavissa maastossa.

Jouko Rädyn raportissa (1983:68) on mainittu, että Tervatien vierellä sijaitsee tervahautoja. Maanmittauslaitoksen rinnevarjosteesta voi havaita Rädyn mainitsevat haudat.



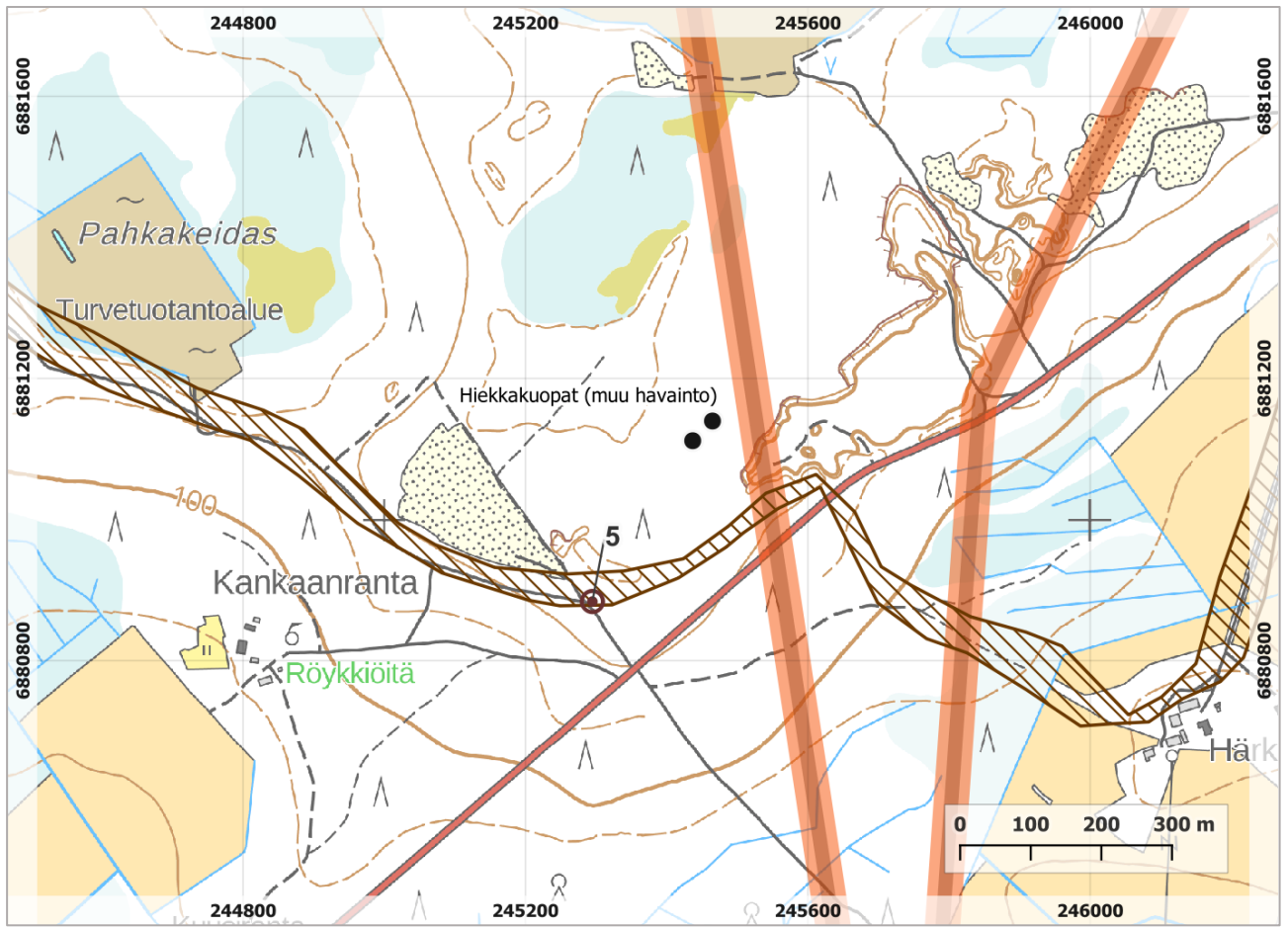


Kuva 7. Tervatie kulki avoimessa kangasmetsässä. Alaosassa Tervatien linjauksen kohdalla ajourat. Taustalla erottuu hiekkakuopan reuna. Pohjoiseen. SK.



Kuva 8. Tervatien kohdalla ja vierustoilla oli vanhoja hiekanottokuoppia. Länteen. SK.





Kartta 15. Kohde 5, Tervatie. Mustalla merkitty muut havainnot (hiekkakuopat). Oranssilla suunniteltujen voimalinjoiden kulku. MK 1:10 000.



## 6. Haukkasalo 1

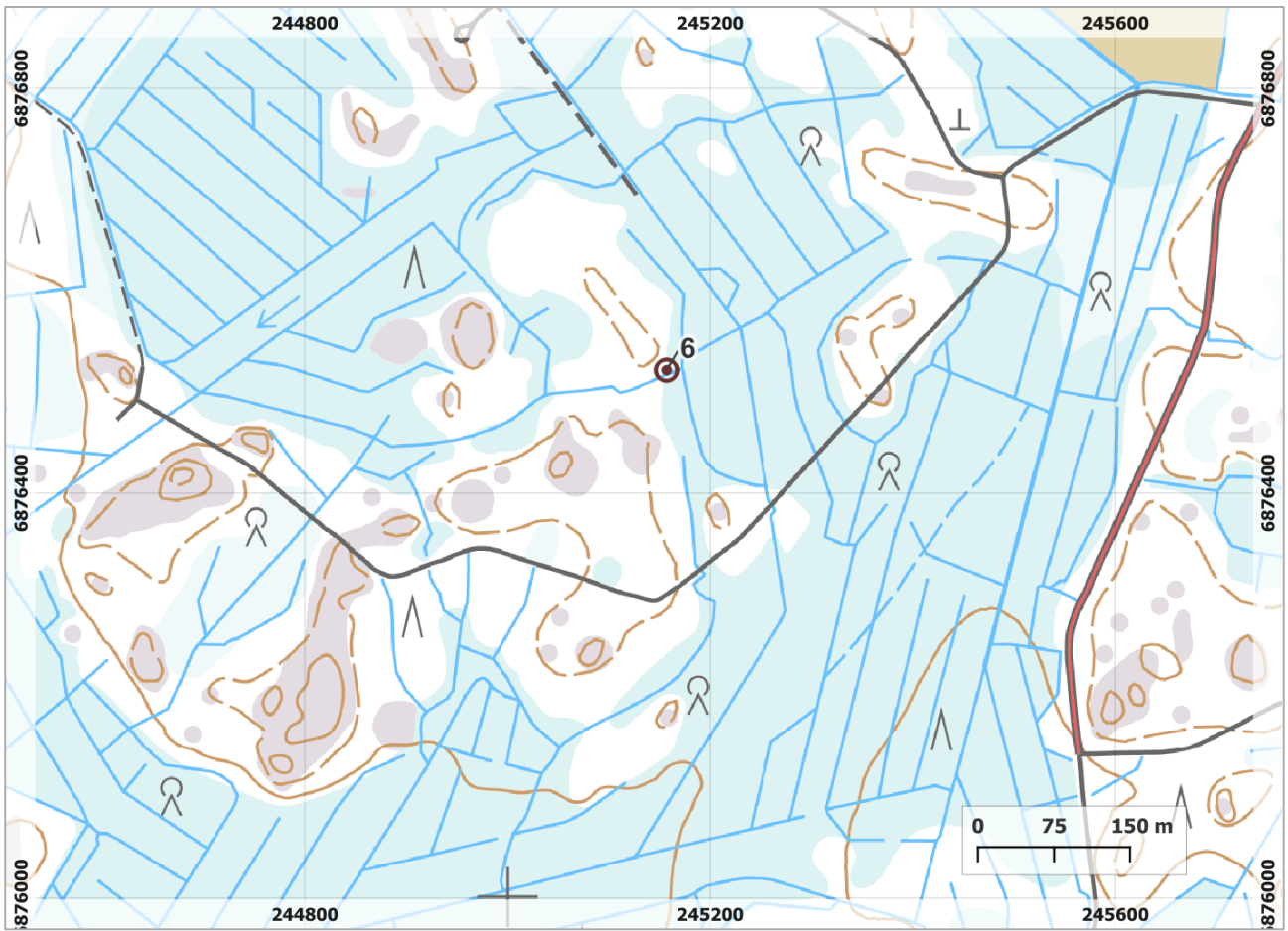
Muinaisjäännöstunnus: Uusi kohde  
Muinaisjäännösstatus: Muu kulttuuriperintökohde  
Muinaisjäännöstyypit: Kivirakenteet, rajamerkit  
Ajoitus: Historiallinen aika, 1700-luvun loppu  
Koordinaatit: N 6876521 E 245157 z 90 m  
Koordinaattiselite: GPS maastomittaus

### Inventointihavainnot:

Rajamerkiksi pystytetty kivi on kooltaan noin 0,5 metriä x 0,3 metriä x 0,2 metriä. Pystykiveen liittyy maantasainen suorakaiteen muotoinen kiviröykkiö, jonka koko on noin 1 metri x 1 metri. Rajamerkki näkyy vuosina 1797–1799 tehdyssä Alahonkajoen isojaonkartassa (A14:1/7a-7r Anttila) Pitkäkosken ja Itäluomanmaan välisenä rajana.



Kuva 9. Pystykivi ja siihen kuuluva röykkiö. Kuvattu idästä. KL.



Kartta 16. Kohde 6. MK 1:7000.



## 7. Haukkasalo 2

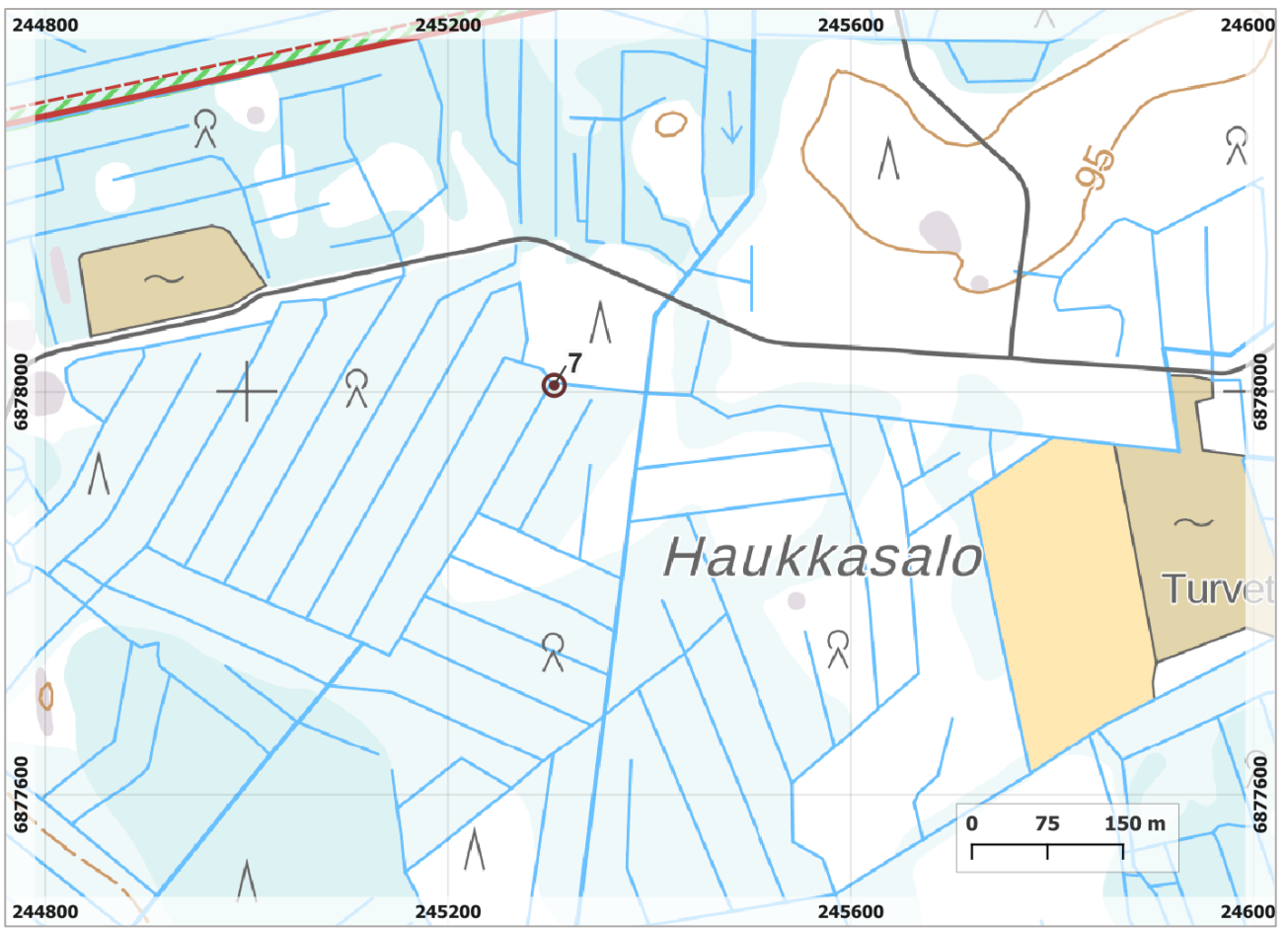
Muinaisjäännöstunnus: Uusi kohde  
Muinaisjäännösstatus: Muu kulttuuriperintökohde  
Muinaisjäännöstyppi: kivrakenteet, rajamerkit  
Ajoitus: historiallinen aika, 1700-luvun loppu  
Koordinaatit: N 6878006 E 245305 z 93 m  
Koordinaattiselite: GPS mittaus

### Inventointihavainnot:

Paikalla on sammalen peittämä pystykivi. Kiven koko on noin 40 x 30 cm ja siitä näkyy hieman yläosaa, noin 20 cm korkeuteen. Rajamerkki sijaitsee ojitetun suon laidassa. Rajamerkki näkyy vuosina 1797–1799 tehdyssä Alahonkajoen isojaonkartassa (A14:1/7a-7r Anttila) Paaston ja Anttilan välisenä rajana.



Kuva 10. Rajakivi sijaitsee sammalmättäessä osin puolukanvarpujen peitossa. Kuvattu lounaasta. KL.



Kartta 17. Kohde 7. MK 1:7000.



## 8. Mustakeidas 1

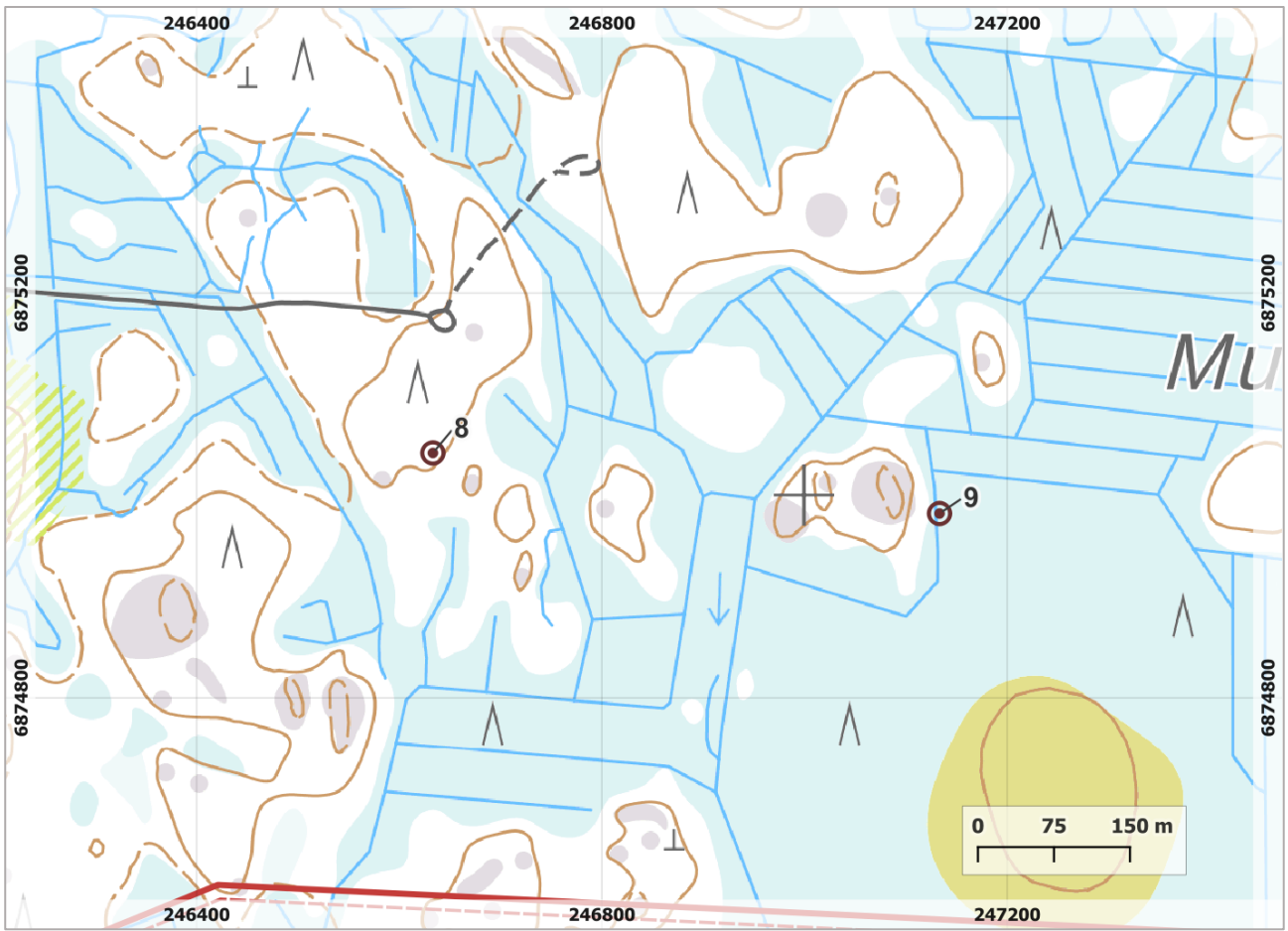
Muinajäännöstunnus: Uusi kohde  
 Muinajäännösstatus: Muu kulttuuriperintökohde  
 Muinajäännöstyyppi: Kivirakenteet, rajamerkit  
 Ajoitus: Historiallinen aika, 1800-luku  
 Koordinaatit: N 6875041 E 246631 z 95 m  
 Koordinaattiselite: GPS maastomittaus

### Inventointihavainnot:

Lohkokivistä tehty röykkiö, jonka halkaisija on noin 2 metriä ja korkeus noin 30 cm. Röykkiön keskellä on iso pystykivi, jonka korkeus on noin 1 metri. Isojakokartassa paikalle ei ole merkitty rajaa, mutta 1800-luvun puoliväliin ajoittuvalle pitäjänkartalle paikalle on merkitty Honkajoen ja Kankaanpään välinen raja.



Kuva 11. Mustakeitaan länsipuolella havaittu rajamerkki. Kuvattu pohjoisesta. KL.



Kartta 18. Kohteet 8 ja 9. MK 1:7000.



## 9. Mustakeidas 2

Muinaisjäännöstunnus: Uusi kohde  
 Muinaisjäännösstatus: Muu kulttuuriperintökohde  
 Muinaisjäännöstyppi: Kivirakenteet, rajamerkit  
 Ajoitus: Historiallinen aika, 1800-luku  
 Koordinaatit: N 6874982 E 247135 z 95 m  
 Koordinaattiselite: GPS mittaus

### Inventointihavainnot:

Suon laidassa on pyöreähkö halkaisijaltaan 2 metriä oleva sammalen peittämä kiviraunio. Kiviraunio on koottu luonnonkivistä ja korkeutta sillä on noin 0,2 metriä. Isojakokartassa paikalle ei ole merkitty rajaa, mutta 1800-luvun puoliväliin ajoittuvalle pitäjänkartalle paikalle on merkitty Honkajoen ja Kankaanpään välinen raja.

Ks. sijainti kohteen 8 yhteydestä.



Kuva 12. Sammalenpeittä rajamerkki. Kuvattu lännestä. KL.



## Muita havaintoja

Ketistönkeitaan turvetuotantoalueen etelä- ja Tervatien pohjoispuolisella metsäalueella havaittiin kaksi maakuoppaa noin 40 metrin etäisyydellä toisistaan. Kuopat olivat kooltaan noin 2 x 4 metriä ja syvyys oli noin 40 cm. Kuopista kavettu maa oli kasana kuoppien itäpuolella. Kuoppien keskelle tehdyssä lapionpistossa havaittiin puhdasta hiekkaa. Kuopat liittyvät mitä todennäköisimmin lähialueella tapahtuneeseen hiekanottoon.

Itäpuolisen kuopan sijainti N 6881140 E 245465, läntinen N 6881112 E 245437. Ks. kartta kohteen 5 yhteydestä.



Kuva 13. Idän puoleinen kuoppa. Pohjoiseen. SK.



Kuva 14. Lännen puoleinen kuoppa. Pohjoiseen. SK.



# Lähteet

## Tutkimusraportit:

Heikkurinen-Montell, Masonen, Jaakko 1990. Hinkajoki Tervatie (osa tiestä), arkeologisen kohteen tarkastus.

Jäkärä, Tiina. Tarkastusmatka Merikarvialle (Kuvaskangas) ja Honkajoelle (Tervatie) 17.5.2000. Satakunnan museo

Räty, Jouko 1984. Honkajoen muinaistieteellinen inventointi 1983–1984. Museovirasto.

## Digitaaliset lähteet:

Kulttuuriympäristö palveluikkuna:

<https://www.kyppi.fi/palveluikkuna/portti/read/asp/default.aspx>

Maankamara- palvelu (GTK)

<https://gtkdata.gtk.fi/maankamara/>

Paikkatietoikkuna (historialliset ilmakuvat):

<https://kartta.paikkatietoikkuna.fi/>

## Kartat:

### Kansallisarkisto:

Maanmittaushallituksen uudistusarkisto > MHA U Uudistuskartat ja -asiakirjat > A TURUN JA PORIN LÄÄNI > Honkajoki

- A14:1/7a-7r Anttila; Isojaonkartta Alahonkajoen jakokunnasta (1797-1799). Karta delen öfver neder Hongojoki samfällighets ägor på vestra sidan om Karfvia åån, 1792. P. Wirzelius (A14:2/2-12 Honko).
- A14:2/2-12 Honko; (1792-1792). Charta öfver Joki Hongo och Pihlarianjemi byars ägor. 1796–1807. P. Wirzelius (A14:1/7a-7r Anttila).

Pitäjänkartta 1233 05 + 04 Hongonjoki ja 1233 08 + 11 + 07 Hongonjoki, v. 1928

### Maanmittauslaitos:

#### Painetut kartat:

1233 07 Ala-Honkajoki, v. 1971

1233 08 Honkajoki, v. 1971

1233 04 Sammi, v. 1971

1233 05 Rynkänen, v. 1971

## Yleiskuvia:



Kuva 15. Tuulivoimalanpaikan 14 ympäristöä avoimessa mäntymetsikössä. Lounaaseen. SK.



Kuva 16. Tuulivoimalanpaikka 16 sijaitti turvetuotantoalueen pohjoisreunassa. Etelään. SK.



Kuva 17. Suunniteltu tuulivoimalanpaikka 17 sijaitti nuoressa mäntymetsikössä suon laidalla. Etelään. SK.