

# Vastineet lausuntoihin ja mielipiteisiin

## HAUKKASALON TUULIVOIMA-ALUE

Haukkasalon tuulipuisto Oy/ Kankaanpään kaupunki

Osayleiskaavan ehdotusvaiheen kuuleminen 4.7.–3.9.2024

*FCG Finnish Consulting Group Oy ("FCG") on laatinut tämän raportin FCG:n asiakkaan ("Asiakas") toimeksianton ja ohjeiden mukaisesti. Tämä raportti on laadittu FCG:n ja Asiakkaan välisen sopimuksen ehtojen mukaisesti. **FCG ei ole vastuussa tästä raportista tai sen käytöstä suhteessa mihinkään muuhun tahoon kuin Asiakkaaseen.***

*Tämä raportti voi perustua kokonaan tai osaksi kolmansien osapuolten FCG:lle antamiin tietoihin tai julkisiin lähteisiin ja näin ollen tietoihin, joihin FCG:llä ei ole ollut vaikutusmahdollisuuksia. FCG toteaa nimenomaisesti, ettei sillä ole vastuuta sille annettujen virheellisten tai puutteellisten tietojen perusteella.*

*Kaikki oikeudet (mukaan lukien tekijänoikeudet) tähän raporttiin kuuluvat FCG:lle, tai Asiakkaalle, mikäli niin on sovittu FCG:n ja Asiakkaan välillä. Tätä raporttia tai sen osaa ei saa muokata tai käyttää uudelleen toiseen tarkoitukseen ilman FCG:n kirjallista lupaa.*

Kankaanpään Haukkasalon tuulivoima-alueen osayleiskaavan ehdotus oli nähtävillä 4.7.–3.9.2024 välisen ajan. Nähtävillä oloaikana annettiin 16 lausuntoa. Luonnonvarakeskuksen lausunto on jätetty määräajan jälkeen ja määräajan jatkamispyyntöä ei ole kaupungille jätetty, joten lausuntoa ei huomioida vastineissa. Muistutuksia jätettiin yksi.

Alla on kuvakaappaukset lausunnoista sekä kaavoittajan antamat vastineet niihin. Alkuperäiset, lyhentämättömät lausunnot ovat mukana kaavaan liittyvässä päätöksenteossa.

# Lausunnot

## 1 Telia Finland Oyj

Telialla ei ole hankkeeseen lausuttavaa.

<b>Vastine:</b>
Merkitään tiedoksi.

## 2 Liikenne- ja viestintävirasto Traficom

Haukkasalon tuulivoimapuiston osayleiskaavaehdotuksen kohdassa 9.18.4 on kerrottu lentoestelupaprosessista virheellisesti. Ilmailulaki on muuttunut 1.10.2023 lentoestelupaprosessin osalta. Aiemmin lentoestelupaa varten hakijan tuli pyytää ensin ilmaliikennepalvelujen tarjoajan (Fintraffic Lennonvarmistus Oy:n) lentoestelausunto.

Jatkossa lentoestelupahakemukseen ei tarvitse enää liittää ilmaliikennepalvelujen tarjoajan lausuntoa aiotusta lentoesteestä. Liikenne- ja viestintävirasto Traficom pyytää lausunnot lupahakemuksen saatuaan.

<b>Vastine:</b>
Kaavamääräys korjataan lausunnossa esitetyllä tavalla. Muutos ei ole merkittävä ja koskee Traficomien lausuntomenettelyä.

### 3 Vatajankoski Sähköverkko Oy

Vatajankoski Sähköverkko Oy:llä ei ole huomautettavaa kaava-alueen osalta.  
Meillä ei ole sähköverkkoa kyseisellä alueella.

Haukkasalon Tuulipuisto Oy:lle on annettu erillinen sähköpostilausunto puiston liitännäjohtoon osalta.

<b>Vastine:</b>
Merkittään tiedoksi.

### 4 Suomen Erillisverkot Oy

Viitaten lausuntopyyntöönne 27.6.2024 koskien Haukkasalon tuulivoimahankkeen osayleiskaavaa. Hankkeella ei ole vaikutusta Suomen Erillisverkot Oy:n Verkkoooperaattoripalvelut liiketoimintaan.

<b>Vastine:</b>
Merkittään tiedoksi.

### 5 Isojoen kunta

Isojoen kunnalla ei ole lausuttavaa Kankaanpään Haukkasalon tuulivoima osayleiskaavaehdotukseen.

<b>Vastine:</b>
Merkittään tiedoksi.

## 6 Satakuntaliitto

### LAUSUNTO KANKAANPÄÄN KAUPUNGIN HAUKKASALON TUULIVOIMAOSAYLEISKAAVAN EHDOTUKSESTA

#### Kaavahanke

Pohjan Voima Oy suunnittelee tuulivoimatuotannon aluetta Kankaanpään kaupungin luoteisosaan, entisen Honkajoen kunnan alueelle. Suunnittelualue sijoittuu noin 16 kilometrin etäisyydelle Kankaanpään keskustaaajamasta luoteeseen ja rajoittuu lounaasta Siikaisten kunnanrajaan. Siikaisten keskustaaajama sijaitsee noin 16 kilometrin etäisyydellä suunnittelualueen lounaispuolella ja Isojoen keskustaaajama noin 20 kilometrin etäisyydellä suunnittelualueen pohjoispuolella.

Alueelle suunnitellaan enintään 16 uuden tuulivoimalan rakentamista. Suunniteltujen voimaloiden kokonaiskorkeus on korkeintaan 300 metriä. Suunniteltujen tuulivoimaloiden yksikköteho on noin 6–14 MW ja kokonaisteho on arviolta noin 70–224 MW. Tuulivoimahanke muodostuu suunnittelualueesta ja sen sisäisestä sähkönsiirrosta.

Osayleiskaava laaditaan oikeusvaikutteisena ja sen hyväksyy Kankaanpään kaupunginvaltuusto. Osayleiskaava laaditaan siten, että sitä on mahdollista käyttää tuulivoimaloiden rakennuslupien perusteena MRL:n 77a §:n mukaisesti.

Hankkeelle on toteutettu YVA-lain mukainen ympäristövaikutusten arviointimenettely, joka on edennyt rinnakkain kaavoituksen kanssa. Kaavaprosessissa on käytetty Haukkasalon ympäristövaikutusten arviointia varten tehtyjä selvityksiä. Varsinais-Suomen ELY-keskus on antanut Haukkasalon tuulivoimahanketta koskevan perustellun päätelmän 5.9.2023 VARELY/2159/2022). Yhteysviranomaisen johtopäätös on, että tuulivoimalan toteutusvaihtoehtojen VE1 ja VE2 vaikutukset ovat yhtenevät. Vaihtoehdossa VE2 vaikutukset ovat hieman lievemmät pienemmän voimalamäärän takia. Yhteysviranomaisen näkemyksen mukaan kaikki hankevaihtoehdot, niin tuulivoiman kuin sähkönsiirron vaihtoehtojen osalta, ovat toteuttamiskelpoisia.

#### Kaavoitustilanne

Maakuntakaavoitus

Satakunnan maakuntakaava

Ympäristöministeriö on vahvistanut Satakunnan maakuntakaavan 30.11.2011 (N:o YM1/5222/2010). Satakunnan maakuntakaava on saanut lainvoiman 13.3.2013 korkeimman hallinto-oikeuden (KHO) päätöksellä.

Satakunnan maakuntakaavasta on kumottu Satakuntaliiton maakuntavaltuuston 17.5.2019 tekemällä päätöksellä taajamatoimintojen alueen (A), keskustatoimintojen alueen (C), vähittäiskaupan suuryksikköjen alueen (KM, km), palvelujen alueen (P), työpaikka-alueen (TP), valtakunnallisesti arvokkaiden maisema-alueiden (vma) sekä valtakunnallisesti ja maakunnallisesti merkittävien kulttuuriympäristöjen (kh1, kh2, kh) kaavamerkinnot ja -määräykset.

Suunnittelussa erityisesti huomioitavia Satakunnan maakuntakaavan merkintöjä ovat:

- luonnonsuojelualue (SL), Haapakeidas
- Natura 2000 -verkosto
- voimalinja
- luonnon monimuotoisuuden kannalta erityisen tärkeä alue (luo-1), Haapakeitaan alue
- luontomatkailun kehittämisvyöhyke (mv3, Pohjois-Satakunnan suo- ja metsäalue

Kaikki Satakunnan maakuntakaavaan liittyvät asiakirjat, kuten mm. merkinnät ja määräykset ovat saatavilla Satakuntaliiton verkkosivuilla osoitteessa <https://satakunta.fi/alueiden-kaytto/voimassa-olevat-maakuntakaavat/satakunnan-maakuntakaavan-aineistot-ja-selvitykset/>.

### Satakunnan vaihemaakuntakaava 1

Satakunnan vaihemaakuntakaava 1 hyväksyttiin maakuntavaltuustossa 13.12.2013 ja ympäristöministeriö vahvisti kaavan 3.12.2014. Satakunnan vaihemaakuntakaava 1 sai lainvoiman korkeimman hallinto-oikeuden päätöksellä 6.5.2016. Vaihemaakuntakaavassa 1 määritellään tuulivoiman tuotantoon parhaiten soveltuvat maakunnallisesti merkittävät alueet Satakunnassa. Vaihemaakuntakaava 1 perustuu vuonna 2011 valmistuneeseen Mannertuuli-alueet Satakunnassa - selvitykseen.

Haukkasalon osayleiskaavan suunnittelualaue sijoittuu Satakunnan vaihemaakuntakaavassa 1 osoitetulle **tuulivoimatuotannon alueelle (tv1), alue 2 Haukkasalo** siten, että hankealue on pohjois- ja itäosastaan laajempi kuin edellä mainitussa vaihemaakuntakaavassa on osoitettu. Myös länsiosastaan hankealue ulottuu pidemmälle kuin vaihemaakuntakaavan mukainen rajaus. Merkinnällä (tv) osoitetaan maa-alueita, jotka soveltuvat tuulivoimatuotannon alueiksi. Merkintään sisältyy maankäyttö- ja rakennuslain 33 §:n mukainen ehdollinen rakentamisrajoitus. Suunnittelumääräyksen mukaan alueen suunnittelussa on otettava huomioon rakentamisen vaikutukset asutukseen, loma-asutukseen, maisemaan, kulttuuriperintöön, luontoon sekä pyrittävä ehkäisemään haitallisia vaikutuksia. Lisäksi tulee ottaa huomioon lentoliikenteen aiheuttamat rajoitteet suunniteltujen alueiden soveltuvuuteen tuulivoimaloiden sijoituspaikaksi. Aluetta suunniteltaessa tulee turvata puolustusvoimien

toimintaedellytykset sekä ottaa erityisesti huomioon puolustusvoimien toiminnasta, kuten tutkajärjestelmistä ja radioyhteyksien turvaamisesta johtuvat rajoitteet.

Lisäksi Satakunnan vaihemaakuntakaavassa 1 on **yleinen suunnittelumääräys tuulivoima-tuotannon suunnittelua koskien**: Tuulivoimatuotannon alueita tai yksittäisiä tuulivoimaloita suunniteltaessa tulee huolehtia riittävästä etäisyydestä ensisijaisesti maakuntakaavassa osoitettuihin, kulttuuriympäristön tai maiseman vaalimisen kannalta tärkeisiin alueisiin, kansainvälisesti ja valta-kunnallisesti arvokkaisiin lintualueisiin, luonnonsuojelualueisiin ja luonnon monimuotoisuuden kannalta erityisen tärkeisiin alueisiin, virkistysalueisiin sekä melutasoltaan hiljaisiin alueisiin. Tuulivoimatuotannon alueiden tai yksittäisten tuulivoimaloiden suunnittelussa tulee varmistaa riittävät melu-, valo- ja välkevaikutusten etäisyydet vakituiseen ja loma-asutukseen. Tuulivoimatuotannon alueita tai yksittäisiä tuulivoimaloita suunniteltaessa on otettava huomioon eri hankkeiden yhteisvaikutukset erityisesti maisemaan ja linnustoon sekä ehkäistävä merkittävien haitallisten vaikutusten syntyminen. Suunnittelussa erityistä huomiota tulee kiinnittää tuulivoimatuotannon linnustoon kohdistuviin yhteisvaikutuksiin Selkämeren rannikkovyöhykkeellä, lähinnä valtatie 8 länsipuolella.

Satakunnan vaihemaakuntakaavan 1 asiakirjoihin voi tutustua verkkosivulla <https://satakunta.fi/alueiden-kaytto/voimassa-olevat-maakuntakaavat/satakunnan-vaihemaakuntakaavan-1-aineistot-ja-selvitykset/>.

#### Satakunnan vaihemaakuntakaava 2

Satakunnan vaihemaakuntakaavassa 2 teemana on energiantuotanto; turve, bioenergia ja mahdollisesti tuulivoimatuotanto ja aurinkoenergia. Muita teemoja ovat soiden moninaiskäyttö (kasvuturve, soiden suojele ja virkistyskäyttö), kauppa, maisema-alueet ja rakennetut kulttuuriympäristöt. Suunnittelualueeseen kuuluvat kaikki Satakunnan kunnat.

Satakuntaliiton maakuntavaltuusto hyväksyi Satakunnan vaihemaakuntakaavan 2 maankäyttö- ja rakennuslain 31 §:n mukaisesti kokouksessaan 17.5.2019 §10. Satakunnan vaihemaakuntakaava 2 on kuulutettu voimaan Satakunnan kunnissa 20.9.2019.

Suunnittelussa erityisesti huomioitavia Satakunnan vaihemaakuntakaavan 2 merkintöjä ovat:

- turvetuotannossa oleva tai turpeenottoon soveltuva alue, E05
- maisemallisesti tärkeä alue
- maakunnallisesti merkittävä kulttuuriympäristö

Satakunnan vaihemaakuntakaavan 2 merkinnät ja määräykset ovat ladattavissa verkkosivulta <https://satakunta.fi/alueiden-kaytto/voimassa-olevat-maakuntakaavat/satakunnan-vaihemaakuntakaavan-2-aineistot-ja-selvitykset/>.

#### Satakunnan maakuntakaava 2050

Satakunnan maakuntakaavan 2050 laatiminen on käynnistynyt vuoden 2021 lopussa. Satakunnan maakuntakaava 2050 laaditaan kaikki maankäyttömuodot kattavana kokonaismaakuntakaavana, jolloin käsitellään alueiden käytön ja yhdyskuntarakenteen periaatteet ja



kehittämisen kannalta tarpeelliset alueet koko maakunnan alueella. Kaavaa varten on laadittu uusia selvityksiä, mm. viherrakenneselvitys, tuulivoima- ja kulttuuriympäristöselvitykset.

Kaavaprosessin etenemistä voi seurata Satakuntaliiton verkkosivuilla <https://satakunta.fi/alueiden-kaytto/vireilla-olevat-maakuntakaavat/>.

#### Yleis- ja asemakaavat

Suunnittelualueella ei ole voimassa olevia yleiskaavoja. Hankkeen suunniteltu sähkönsiirtoreitti kulkee vireillä olevan Marjakeitaan tuulivoimaosayleiskaavan alueelle. Suunnittelualueen läheisyydessä olevat osayleiskaava-alueet ovat Karvianjokilaakson osayleiskaavan eteläosa 2002 (kvalt 4.3.2002) ja Karvianjokilaakson osayleiskaavan pohjoisosa 2002 (kvalt 4.3.2002), jotka sijoittuvat noin 0,4–2,5 kilometrin päähän Suunnittelualueen kaakkois- ja itärajasta.

Suunnittelualueella ei ole voimassa olevia tai vireillä olevia asemakaavoja. Lähin asemakaavoitettu alue sijoittuu Honkajoen keskustaajaman alueelle noin 5 kilometrin etäisyydelle suunnittelualueen rajan kaakkoisreunasta.

#### Kannanotot

Maankäyttö- ja rakennuslain 32 §:n mukaan maakuntakaava on ohjeena laadittaessa ja muutettaessa yleiskaavaa ja asemakaavaa sekä ryhdyttäessä muutoin toimenpiteisiin alueiden käytön järjestämiseksi. Lisäksi viranomaisten on suunnitellessaan alueiden käyttöä koskevia toimenpiteitä ja päättäessään niiden toteuttamisesta otettava maakuntakaava huomioon, pyrittävä edistämään kaavan toteuttamista ja katsottava, ettei toimenpiteillä vaikeuteta kaavan toteuttamista.

Satakunnan maakuntakaava, Satakunnan vaihemaakuntakaava 1 ja Satakunnan vaihemaakuntakaava 2 ovat maankäyttö- ja rakennuslain mukaisesti ohjeena laadittaessa ja muutettaessa yleiskaavaa. Satakunnan vaihemaakuntakaavassa 1 osoitetaan maakunnallisesti merkittävät, pääsääntöisesti yli 8–10 tuulivoimayksikön alueet. Haukkasalon hankealue sijoittuu Satakunnan vaihemaakuntakaavassa 1 osoitetulle tulivoimaloiden alueelle 2, Haukkasalo. Hankealueen rajaus on osayleiskaavan ehdotuksessa esitetty laajempina kuin Satakunnan vaihemaakuntakaavassa 1 osoitettu tuulivoimaloiden alue. Lisäksi tulee ottaa huomioon, että Satakunnan vaihemaakuntakaavan 1 selvityksissä ja vaikutusten arvioinnissa on käytetty matalampia voimaloita kuin mitä nyt hankkeessa suunnitellaan. Osayleiskaavan vaikutukset ulottuvat Satakunnan vaihemaakuntakaavassa 1 arvioitua laajemmalle alueelle.

Satakuntaliitto on luonnosvaiheen lausunnossaan todennut, että yleiskaavan suhdetta tulee tarkastella vielä erikseen mm. Satakunnan maakuntakaavassa osoitettuihin luontomatkailun kehittämisen kohdevyöhykkeeseen (mv-3), luonnon monimuotoisuuden kannalta erityisen tärkeään alueeseen (luo-1, Haapakeidas) ja vesien tilaa koskevaan yleismääräykseen. Satakunnan maakuntakaavoissa suunnittelualueella ja sen ympäristössä olevat maakuntakaavat on lueteltu määräyksineen kappaleessa 9.5.1. Satakunnan maakuntakaavat. Kappaleessa 9.6. Yleiskaavan suhde alueella voimassa olevaan maakuntakaavaan on käyty läpi suhdetta suunnittelualueen merkintöihin. Tässä yhteydessä luettelosta puuttuu edelleen tarkastelu luontomatkailun kehittämisen kohdevyöhykkeeseen (mv-3), luonnon

monimuotoisuuden kannalta erityisen tärkeään alueeseen (luo-1, Haapakeidas) ja vesien tilaa koskevaan yleismääräykseen. Nämä tarkastelut tulee täydentää kaavaselostukseen.

Kankaanpään Haukkasalon tuulivoimaosayleiskaavassa on luonnosvaiheeseen saakka tutkittu kahta eri vaihtoehtoa. Ehdotusvaiheessa on nähtävillä VE1:n mukainen ratkaisu, jossa on 16 voimalaa. Satakuntaliitto on luonnosvaiheen lausunnossa todennut, että vaihtoehdon VE1 pohjoisimmat voimalat poikkeavat Satakunnan vaihemaakuntakaavasta 1 ja vaihemaakuntakaavan 1 rajauksesta poikkeaminen tulee perustella pohjautuen vaikutusten arviointiin. Ehdotusvaiheen osayleiskaavassa neljä voimalaa sijoittuu Satakunnan vaihemaakuntakaavan 1 tuulivoimaloiden alueen ulkopuolelle. Kaavaselostuksessa on perusteltu poikkeamista ja tuulivoimaloiden alueen laajentamista toteamalla, että maakuntakaavassa esitetty rajaus on yleispiirteinen ja tarkentuvan suunnittelun periaatteiden mukaisesti tarkentuu tässä yleiskaavassa. Luonnosvaiheen lausuntoihin annetuissa vastineissa todetaan, että kun otetaan huomioon maakuntakaavan tarkoitus, esitystapa, ohjausvaikutus sekä oikeuskäytäntö tarkentuvan suunnittelun periaatetta koskien (esim. KHO 2023:57), voidaan todeta, että molemmat vaihtoehdot ovat maakuntakaavan mukaisia. Kaavaehdotus laaditaan VE 1 (16 voimalaa) pohjalta. Haukkasalon osayleiskaavan selostuksessa kuvattu perustelu maakuntakaavasta poikkeamiseen on tehty maakuntakaavan ohjausvaikutuksen näkökulmasta. Satakuntaliitto pyytää vielä perustelemaan poikkeamista pohjautuen vaikutustenarviointiin.

Kaavaehdotuksen vaikutukset maiseman ja kulttuuriympäristön arvokohteisiin kohdistuvat erityisesti Karvianjokilaakson maisema-alueeseen ja sen sisältämiin arvokkaisiin kulttuuriympäristöihin. Tämä todetaan mm. kaavaselostuksen sivulla 140. Sivulla 303 todetaan, että yhteisvaikutukset muiden tuulivoimahankkeiden kanssa ovat huomattavat Karvianjokilaakson maakunnallisesti arvokkaalle alueelle. Maisema-alueen luonteen todetaan useista tuulivoimahankkeista johtuvien yhteisvaikutusten vuoksi muuttuvan ja Karviajoen ja Kodesjoen jäävän ikään kuin voimala-alueiden sisään.

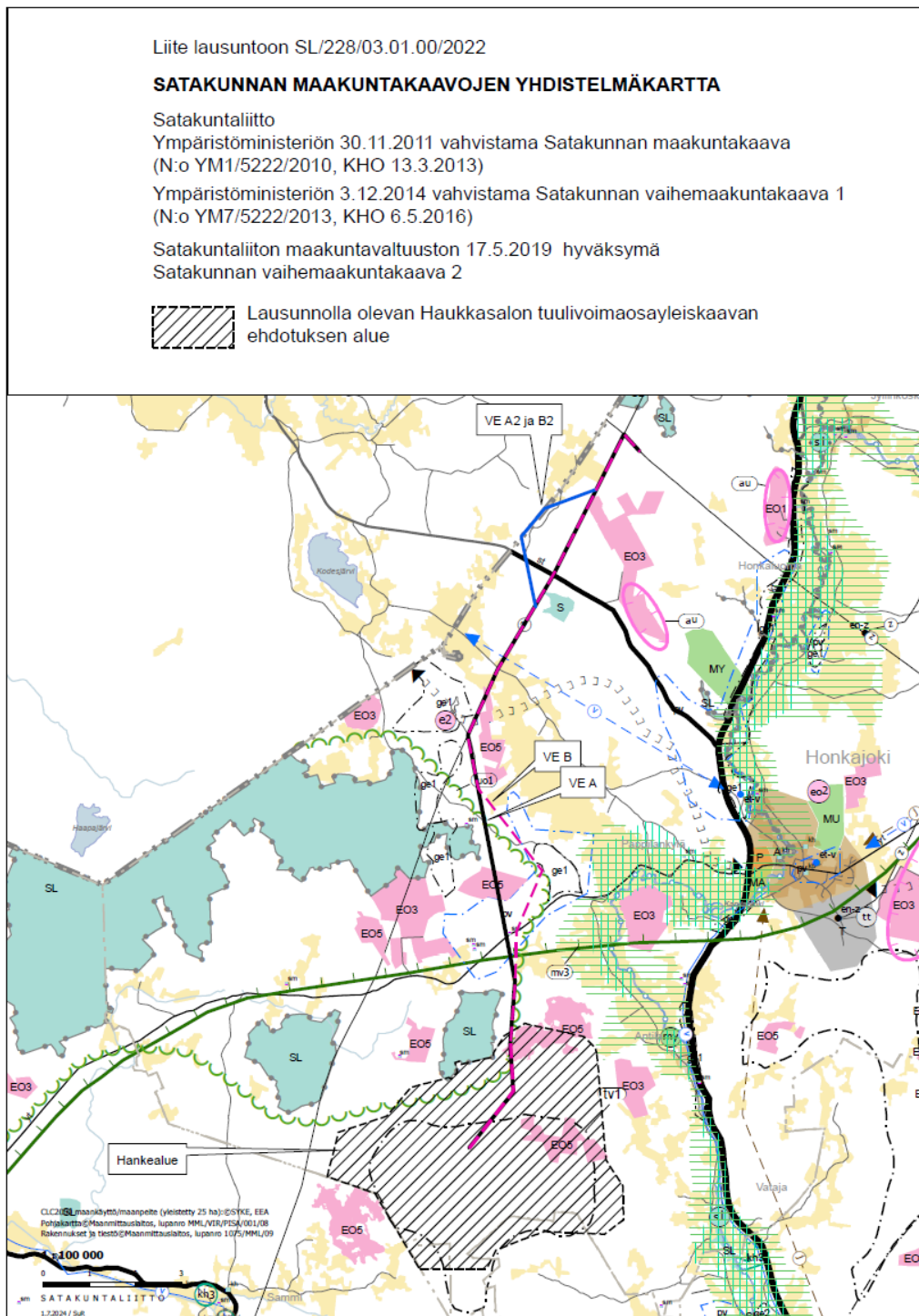
Lähin Haukkasalon tuulivoimala sijaitsee noin 6,8 kilometrin etäisyydellä Huidankeitaan suoalueen laidassa sijaitsevalta lintutornilta (selostuksen kuva 71). Näkemäanalyysin ja havainnekuvan mukaan arvioituna tuulivoimaloiden havaittavuus ja samalla yhteisvaikutusten merkitys Huidankeitaan lintutornilta ja esim. talviaikaan avoimelta suoalueelta katsottaessa lisääntyy mitä lähemmäs tuulivoimalat sijoittuvat. Tällä on merkitystä mm. luontokokemuksen laatuun ja tähän näkökulmaan ei ole juurikaan kiinnitetty suunnittelussa ja vaikutusten arvioinnissa huomiota. Huidankeidas sijoittuu Satakunnan maakuntakaavassa osoitetulle luontomatkailun kehittämisvyöhykkeelle (mv3) ja kyseinen suoalue on tärkeä ko. vyöhykkeellä sijaitseva vetovoimakohde, jolla on erityistä merkitystä luonnon virkistyskäytön ja luontomatkailun kehittämisen kannalta. Luontomatkailun kehittämisvyöhykemerkillä osoitetaan merkittävät luontomatkailun kehittämisen kohdevyöhykkeet, joihin kohdistuu luontomatkailun, luonnon virkistyskäytön, ulkoilu- ym. reitistöjen sekä luonnonsuojelun kehittämis- ja yhteensovittamistarpeita.

Lisäksi Satakuntaliitto kiinnittää huomiota hankealueen koillis- ja itäpuolella sijaitsevaan asutukseen, johon kohdistuu huomattavia yhteisvaikutuksiin muiden tuulivoimahankkeiden kanssa. Yhteisvaikutukset asutukseen nousevat esiin mm. kaavaselostuksen sivulla 303. Voimaloita todetaan näkyvän Karvianjokilaaksossa monessa ilmansuunnassa ja arvioidaan, että

muutos maisemakuvassa olisi suuri. Havainnekuvien panoraamatyyppinen esitystapa ja vallinnut säätila on johtanut siihen, että laaditut valokuvasovitteet ovat vaikeaselkoisia.

Kaavaehdotuksen pohjoisimmista voimaloista, jotka sijoittuvat maakuntakaavan tv-1 -alueen ulkopuolelle aiheutuu tehtyjen selvitysten perusteella sellaisia vaikutuksia, jotka heikentävät Satakunnan maakuntakaavojen tavoitteita. Kaavaehdotuksen rajausta tulee tarkistaa Satakunnan vaihemaakuntakaavassa 1 esitettyä rajausta hyödyntäen siten, että ratkaisun pohjaksi otetaan luonnosvaiheessa esitetty 12 voimalaa käsittävä suunnitteluvaihtoehto 2.

Satakuntaliitto pitää tarpeellisena, että Haukkasalon tuulivoimaosayleiskaavasta järjestetään vielä ehdotusvaiheen kuulemisen jälkeen viranomaisneuvottelu.





**Vastine:**

Haukkasalon tuulivoima-alueen kaavaehdotuksen selostuksessa kappaleessa 9.5.1 on kuvattu Satakunnan maakuntakaavan merkinnät mv-3, luo-1. Maakuntakaavamerkin­nät ja – määräykset (<https://satakunta.fi/wp-content/uploads/2020/12/Merkinnat-ja-maaraykset.pdf>) liitteessä kuvataan luo-1 alueen sisältö seuraavasti: *Merkinnällä osoite­taan Haapakeitaan ja Koskeljärven alueet.*

Kaavaehdotusta varten on laadittu täydentävä Natura-arviointi koskien Haapakeitaan Natura-aluetta. VARELY ja EPOELY ovat lausuneet Natura-arvioinnintäydennyksestä. Tuulivoima-alueesta ei aiheudu Natura-aluetta heikentäviä vaikutuksia. Edellä mainittu luo 1-alueen määräyksen kuvaus lisätään kaavaselostukseen kappaleeseen 9.6. Lisäys on tekninen ja eikä edellytä kaavakarttaan tehtäviä muutoksia.

Satakunnan maakuntakaavassa on vesien tilaa koskeva yleismääräys:

**VESIEN TILA***Suunnittelumääräys*

*Koko maakuntakaava-alueella on yksityiskohtaisen alueidenkäytön suunnittelun oltava alueelle kohdistuvien vesienhoitosuunnitelmien ja toimenpideohjelmien to­teuttamista edistävää.*

*Vesiensuojelullisesti erityisen herkillä, kaltevilla sekä eroosio- ja tulvaherkillä ve­sistöjen rannoilla tulee maankäyttö- ja rakennuslain mukainen alueidenkäyttö suunnitella siten, että estetään tai vähennetään ravinteiden, kiintoaineen ja hai­tallisten aineiden huuhtoutumista vesistöihin.*

Vesien tilaa koskeva maakuntakaavamääräys lisätään kaavaselostukseen. Kaavaehdo­tuksessa on annettu seuraava kaavamääräys koskien vesien tilaa: *Alueella tapahtuva toiminta ei saa aiheuttaa vesistön pilaantumista.* Kaavaehdotuksessa on huomioitu maakuntakaavassa osoitettu vesien tilaa koskeva määräys tuulivoima-alueen kaavakar­rilla olevassa kaavamääräyksessä. Edellä esitetty määräys lisätään kappaleeseen 9.6. Li­säys on tekninen.

Vesiensuojelua koskevaa kaavamääräystä tarkistetaan seuraavasti (kts. myös vastine/ VARELY lausunto): *Alueella tapahtuva toiminta ei saa aiheuttaa vesistön pilaantumista. Syntyvä kuormitus tulee arvioida lupavaiheessa ennen vesienhallintarakenteiden suun­nittelua. Vesienhallintarakenteet tulee rakentaa lisäojitusta tehdessä ja tiestön rakenta­misen yhteydessä.* Muutos on tekninen ja ei vaikuta voimaloiden sijaintiin tai tv-aluei­den rajauksiin, eikä edellytä kaavakarttaan tehtäviä muutoksia.

Kuvauksessa on käytetty digikameraa, joka asetuksiltaan säädetty mahdollisimman lä­helle ihmissilmällä havaittavaa kuvaa, eli kinofilmikameran 50 mm objektiivia. Kuvat on yhdistetty panoraamakuviksi kuvankäsittelyohjelmalla havainnekuvia laadittaessa.

Lausunnossa esitetään, että Haukkasalon hankealue sijoittuu Satakunnan vaihemaakuntakaava 1 osoitetulle tuulivoimaloiden alueelle 2, Haukkasalo. Lausujan mukaan hankealueen raja-alue on yleiskaavaehdotuksessa esitetty laajempaan kuin tv-alueiden raja-alue. Lausuja on virheellisesti tulkinnut maakuntakaavan tv-alueen ohjausvaikutusta. Tv-alueilla ohjataan maakuntakaavan tarkkuudella (yleispiirteinen) mahdollisten voimaloiden sijaintia. Maakuntakaavoittaja ei voi maakuntakaavamääräyksillä ohjata kaavoitettavien alueiden rajauksia. Tämä ei ole maakuntakaavan tv-alueen tarkoitus eikä maakuntakaavan aluevarausten tarkoitus. Esimerkiksi KHO: 2023:57. Vaihemaakuntakaava on yleispiirteinen maankäytön suunnitelma, jossa esitetyt ratkaisut on tarkoitettu tarkentumaan yksityiskohtaisemmassa kaavoituksessa. Yleiskaava-alueella ratkaistaan tuulivoima-alueen kokonaisuus. Osayleiskaavan suunnittelun raja-alue ei ole sidoksissa maakuntakaavan rajaukseen ja osayleiskaavassa osoitettujen voimaloiden sijainti voi sijoittua maakuntakaavan tv-alueen rajauksesta poiketen maakuntakaavan ohjausvaikutuksen mukaisesti (yleispiirteinen, yleiskaavassa tarkentuva).

Maakuntakaavassa olevat merkinnät ja määräykset tulee ottaa huomioon yleiskaavaa laadittaessa. Se, että maakuntakaavan vaikutusten arvioinnissa on käytetty tiettyä voimalatyyppiä, ei ohjaa tuulivoiman suunnittelua tv-alueille. Maakuntakaavoissa ei ohjata tuulivoima-alueiden toteuttamistapaa eli ei anneta määräyksiä voimaloiden koosta sijainnista tai tehosta. Kaavaselostuksessa esitetyillä arvioinneilla ja kuvauksilla ei ole oikeusvaikutuksia. Maakuntakaavoituksen vaikutusten arviointi ei sido yleiskaavassa tutkittavia vaihtoehtoja.

Maakuntakaavassa voidaan antaa suunnittelua koskevia rajoituksia kaavamääräyksillä. Haukkasalon tuulivoima-alueelle kohdistuu tv-1 aluetta koskeva MRL 33 §:n mukainen ehdollinen rakentamisrajoitus. YVA-prosessissa ja kaavaprosessissa tuotetaan lähtökohteisesti yksityiskohtaisempia selvityksiä ja vaikutusten arviointeja kuin maakuntakaavassa on tarkoituksenmukaista tuottaa.

Maakunnallisesti merkittävän maisema-alueen yhteisvaikutuksiin liittyen KHO on tehnyt maiseman osalta useita päätöksiä, esim. KHO: 2021:52. Ko. päätöksessä etäisyys valtakunnalliseen maisema-alueeseen oli 800 m. Suora lainaus: *Vaikka osayleiskaavan mahdollistamien tuulivoimaloiden vaikutus Kyrönjokilaakson maisemaan on laaditun vaikutusten arvioinnin perusteella paikoin merkittävä, maisema-alueelle aiheutuvien haitallisten vaikutusten voidaan kuitenkin arvioida jäävän kokonaisuutena tarkasteltuna kohtalaiseksi muun ohella siitä syystä, että kaava-alue sijoittuu peltolaaksojen rajaaman metsäisen alueen keskelle, eivätkä voimalat siten riko tärkeää Kyrönjokilaakson maisematiilan reunaa. Eri puolille Kyrönjokilaaksoa sijoittuvien Merkkikallion ja Torkkolan tuulivoimapaistojen maisemallisia yhteisvaikutuksia ei saadun selvityksen perusteella voida pitää merkittävänä.*

Maakuntakaavojen ohjausvaikutus esitetään kaavakartoilla. Satakunnan maakuntakaava sekä vaihemaakuntakaava 1 ja 2 mahdollistavat monenlaisten hankkeiden yhtäaikaisen toteuttamisen ja näistä syntyvät yhteisvaikutukset. Maakuntakaavoissa siis mahdollistetaan ympäristön muuttuminen ja muutoksista aiheutuvat vaikutukset. Maakuntakaavat ovat saaneet lainvoiman maakuntakaavojen yhteisvaikutuksista huolimatta. Haukkasalon tuulivoima-alue tarkoittaa vaihemaakuntakaavassa esitettyä tv-alueajasta ja ottaa huomioon maakuntakaavojen ohjausvaikutuksen.

Huidankeidas ja muut matkailun kehittämisvyöhykkeellä olevat kohteet on otettu huomioon voimaloiden sijainnissa ja vaikutusten arvioinnissa. Matkailun kehittämisvyöhyke-merkintä (mv-3) sijoittuu kaava-alueen pohjoispuolelle ja merkinnällä tarkoitetaan viivan pohjoispuolella olevia alueita (Satakunnan maakuntakaavan selostus osa B, kartta 6). Kaavoitettava alue ei sijoitu mv-3 alueen sisälle, eikä estä tai heikennä merkittävästi alueen kehittämistä luontomatkailun tarpeita ajatellen.

Kehittämisperiaatemerkinnot ovat kaavan muiden merkintöjen kanssa päällekkäisiä. *Kehittämisen kohdealuemerkinnällä tai muulla vastaavan tyyppisellä merkinnällä osoitettavan alueen sisälle voi sijoittua eri merkinnöin osoitettua alueiden käyttöä tai alueiden erityisominaisuuksia.* (Ympäristöopas 10, Maakuntakaavamerkinnot ja – määräykset). Maakuntakaavan ohjausvaikutus on otettu huomioon riittävällä tavalla.

Kaavaselostukseen ja kaavakarttaan tehdään esitetyt täydennykset. Muutokset ovat teknisiä.

Muutoin merkitään tiedoksi.

## 7 2. Logistiikkarykmentti

### HAUKKASALON TUULIVOIMAPUISTON OSAYLEISKAVAEHDOTUS, KANKAANPÄÄ

Kankaanpään kaupunki on 1. viiteasiakirjalla pyytänyt Puolustusvoimien lausunnon Haukkasalon tuulivoimapuiston osayleiskaavaehdotuksesta.

Osayleiskaavan tarkoituksena on mahdollistaa enintään 16 tuulivoimalan rakentaminen Kankaanpään kaupungin luoteisosaan Honkajoen alueelle. Tuulivoimaloiden kokonaiskorkeus maanpinnasta on enintään 300 metriä.

#### Puolustusvoimien lausunto kaavaehdotuksesta

Puolustusvoimat on aikaisemmin kaavaluonnoksesta antamassaan lausunnossa (2. viite) huomauttanut, että kaavaluonnoksen mukaiset tuulivoimaloiden alueet (tv-1) mahdollistavat yksittäisille voimaloille enimmillään yli 300 metrin siirtymän tuulivoimalan ohjeellisesta sijainnista ja näin ollen tuulivoimaloiden alueet mahdollistivat tuulivoimaloiden sijoittelun myös Puolustusvoimien hyväksyttävyysslausunnosta poikkeavalla tavalla.

Lisäksi Puolustusvoimat huomautti 2. viitteen lausunnossaan, että ajantasaisiin hanketietoihin perustuva, myönteinen Pääesikunnan hyväksyttävyysslausunto tulee saada ennen rakennuslupien perusteena käytettävän kaavan hyväksymistä. Puolustusvoimat toi myös esiin menettelyn, jonka mukaan Pääesikunnalta tulee saada uusi lausunto hyväksyttävyydestä ja selvitystarpeista, mikäli tuulivoimaloiden lukumäärä on suurempi, voimalat ovat yli 10 metriä korkeampia tai niiden sijoittelu poikkeaa yli 100 metriä hyväksyttävyysslausunnon mukaisista tiedoista.

Kaavaselostuksen mukaan 16 tuulivoimalan hankkeelle on saatu Pääesikunnalta puoltava lausunto maaliskuussa 2023. Puolustusvoimat

kuitenkin kiinnittää huomiota siihen, että yleiskaava-alueita koskevissa määräyksissä esitetään seuraavaa:

”Tuulivoimaloiden lopullisten toteutettavien sijaintien koordinaatit on ilmoitettava Puolustusvoimien pääesikunnalle. Mikäli toteutettavien tuulivoimaloiden kokonaiskorkeus, määrä, sijoittelu tai muut perustiedot poikkeavat kaavoitusvaiheessa annetuista tiedoista, tulee tuulivoimaloista pyytää Pääesikunnan lausunto rakennuslupavaiheessa.”



Puolustusvoimat esittää, että edellä kuvattu kaavamääräys sellaisenaan poistetaan, sillä siinä kuvattu lausuntomenettely ei vastaa Puolustusvoimien tuulivoimahankkeita koskevaa lausuntomenettelyä. Hanke-toimijan on saatava ajantasaisiin hanketietoihin (tuulivoimaloiden lukumäärä, maksimikokonaiskorkeus, koordinaatit) perustuva, myönteinen Pääesikunnan lausunto jo ennen rakennuslupien perusteena käytettävän kaavan hyväksymistä.

Edellä todettuun ja kaavaselostuksen lukuun 11 (Toteutus) viitaten Puolustusvoimat toteaa yhteenvetona, että rakennuslupien perusteena käytettävässä kaavassa esitettyjen tuulivoimaloiden ohjeellisten sijaintien ja muiden hanketietojen on oltava yhdenmukaiset niiden tietojen kanssa, joihin perustuen Pääesikunta on antanut hankkeesta puoltavan lausunnon.

Puolustusvoimilla ei ole muuta huomautettavaa kaavaehdotukseen.

#### Kaavan hyväksymistä koskevasta päätöksestä tiedottaminen

Puolustusvoimat pyytää Kankaanpään kaupunkia ilmoittamaan kaavan hyväksymistä koskevista päätöksistä 2. Logistiikkarykmenttiin.

#### Vastine:

Kaavamääräystä tarkennetaan ja muokataan vastamaan Kankaanpään kaupungissa hyväksytyyn Paholammin tuulivoima-alueen osayleiskaavan kaavamääräystä. Uusi määräys on seuraava:

*Jos rakennuslupa haetaan tuulivoimalalle, joka ei sijoitu kaavan mukaiselle tuulivoimalaitoksen ohjeelliselle sijaintipaikalle, rakennuslupahakemuksen käsittelyssä on noudatettava Puolustusvoimien antamia ohjeita tuulivoimaloiden sijoittumisen muuttamisesta ja tarvittaessa rakennuslupahakemukseen on liitettävä Puolustusvoimien hyväksyntä ennen rakennusluvan myöntämistä.*

Puolustusvoimat on myöntänyt kaavaehdotuksen mukaisille voimalapaikoille puoltavan lausunnon 16.03.2023 (144/10.03/2023). Lausunto kohdistuu YVA-selostuksen vaihtoehto 1:n mukaiseen ratkaisuun. Kaavaehdotuksessa voimaloiden sijainti on YVA-vaihtoehdon VE 1 mukainen. Voimala voidaan sijoittaa osayleiskaavassa esitetyn tv-1 alueelle.

Muutos on tekninen ja ei vaikuta voimaloiden sijaintiin tai tv-alueiden rajauksiin.

## 8 Satakunnan pelastuslaitos

### Haukkasalon tuulivoimapuiston osayleiskaava EHDOTUS

Kankaanpään kaupunki pyytää lausuntoa Haukkasalon tuulivoimapuiston osayleiskaavaehdotuksesta.

#### Kaavan tavoite ja tarkoitus

Tämä kaavaselostus koskee Haukkasalon Tuulipuisto Oy:n tuulivoima-aluehanketta Kankaanpään kaupungissa. Kaavaselostus koskee laadittavan osayleiskaavan ehdotusta.

Satakunnan pelastuslaitos toteaa lausunnossaan seuraavaa; Yli 1MW tuulivoimaloiden etäisyys suositellaan pidettäväksi 600 metrin etäisyydellä asutuksesta, sekä vaarallisten aineiden laitoksiin ja varastoihin sekä liikenneviraston ohjeistuksen mukaista etäisyyttä liikenneväyliin, jota pidetään suositeltavana turvaetäisyytenä.

Ellei tuulivoimalalle laadittu vaaranarviointi edellytä suurempaa etäisyyttä. Osayleiskaavaehdotuksessa suunniteltu tuulivoimarakentaminen on toteutettava niin että pelastuslaitoksen toimintaedellytyksen huomioidaan.

Tuulivoimaloiden rakentaminen tulee parantamaan mahdollisesti tulevan tuulivoimapuiston alueen saavutettavuutta uusien ja parannettavien liikenneväylien rakentamisen johdosta.

<b>Vastine:</b>
Satakunnan pelastuslaitoksen esittämät suojaetäisyysvaatimukset on kuvattu kaavaselostuksessa kappaleessa 7.7. Merkitään tiedoksi.

## 9 Fingrid Oyj

### Haukkasalon tuulivoima Oy:n Haukkasalon tuulivoimapuiston (Kankaanpää) osayleiskaavan ehdotus

Kiitämme yhteydenotosta.

Meillä ei ole lausuttavaa osayleiskaavan ehdotuksesta.

Muiden kuin Fingrid Oyj:n omistamien voimajohtojen osalta teidän tulee pyytää erillinen lausunto voimajohtojen omistajilta.

<b>Vastine:</b>
Merkitään tiedoksi.

## 10 Satakunnan museo

Kankaanpään kaupunki on pyytänyt Satakunnan Museon lausuntoa Haukkasalon tuulivoimapuiston osayleiskaavan ehdotuksesta. Kaava-alueen laajuus on noin 2200 ha ja se on pääosin metsätalousaluetta. Alue sijoittuu n. 16 km etäisyydelle Kankaanpään keskustaajamasta luoteeseen ja se rajautuu lounaasta Siikaisten kunnanrajaan. Isojoen kunnan keskustaajamaan on matkaa noin 20 km.

Osayleiskaavan tarkoituksena on mahdollistaa Haukkasalon Tuulipuisto Oy:n suunnitteleman tuulivoimapuiston toteuttaminen. Kaavan luonnosvaiheessa esitettiin kaksi eri toteuttamisvaihtoehtoa, joista ehdotusvaiheeseen on valittu VE1. Kaavaselostuksen mukaan kaavaluonnos VE 1 pohjautui YVA-menettelyssä tutkittuun vaihtoehtoon 1:een. Kaavaehdotuksessa otetaan huomioon YVA-selostuksesta annettu perusteltu päätelmä ja kaavaluonnoksesta saatu palaute. Kaavaehdotuksessa suunnittelualueelle osoitetaan toteutettavaksi 16 tuulivoimalaa, joiden kokonaiskorkeus on enintään 300 metriä. Lisäksi suunnittelualueelle rakennetaan uusi sähköasema. Voimalan sisäinen sähkönsiirto toteutetaan maakaapelein, sen sijaan tuotettu sähkö siirretään kantaverkkoon ilmajohdolla. Osayleiskaavaehdotuksessa ei kuitenkaan osoiteta kaava-alueen ulkopuolista sähkönsiirtoa, jonka ratkaisut tarkentuvat hankkeen jatkosuunnittelussa. Osayleiskaava laaditaan oikeusvaikutteisena siten, että kaavaa voidaan käyttää yleiskaavan mukaisten tuulivoimaloiden rakennusluvan myöntämisen perusteena tv-alueilla.

Kaavan valmistelun aikana on ollut käynnissä hankkeen ympäristövaikutusten arviointi. YVA-menettely päättyi 5.9. 2023 yhteysviranomaisen antamaan perusteltuun päätelmään. Satakunnan Museo on antanut lausuntonsa YVA-ohjelmasta ja -selostuksesta sekä osayleiskaavan luonnoksesta.

Satakunnan Museo on käynyt hankkeen luonnosvaiheen lausunnossa läpi alueen kaavatilanteen sekä kulttuuriympäristön arvoalueet, eikä toista niitä enää tässä yhteydessä.

## Satakunnan Museon kannanotto

### Rakennettu kulttuuriympäristö ja maisema

Kaavan luonnosvaiheen lausunnossaan 30.8.2023 Satakunnan Museo totesi, että lähtötietojen osalta alueen kulttuuriympäristö- ja maisema-alueet oli käsitelty kattavasti ja hankkeen vaikutusten arviointi niihin nähden oli riittävää. Museo myös totesi, että hankkeella ei ole suoria vaikutuksia rakennettuun kulttuuriympäristöön. Museo kuitenkin huomautti, että suunnittelualue rajautuu maakunnallisesti merkittävään maisema-alueeseen ja tämän arvoalueen lisäksi korkeilla voimaloilla tulee olemaan eri asteisia maisemallisia vaikutuksia sekä asutukseen että vaikutusalueella oleviin maakunnallisesti merkittäviin kulttuuriympäristöihin. Museo näki, että suunnitteluvaihtoehdossa 2 hankkeen maisemalliset vaikutukset jäävät vähäisemmäksi ja lähimpien kulttuuriympäristöjen ja voimaloiden väliin jää huomattavasti enemmän tilaa kuin vaihtoehdossa 1.

Satakunnan Museo pitää hyvänä, että kaavan ehdotusvaiheessa hankkeen vaikutusten arviointia on edelleen täydennetty mm. valokuvasoittein. Kuten yhteysviranomaisen perustellun päätelmän yhteydessä sekä kaavaselostuksessa on todettu, hankkeen merkittävimmät vaikutukset liittyvät maisemaan ja rakennettuun kulttuuriympäristöön. Toisaalta hankkeen vaikutuksia on katsottu lieventävän ympäristössä jo olemassa olevat lukuisat tuulivoimalat. Hankkeen vaikutuksista suunnittelualueen itäpuolella sijaitsevan Karvianjokilaakson arvoalueisiin nähden mainitaan kaavaselostuksessa seuraavaa: *Vaikutukset maiseman ja kulttuuriympäristön arvokohteisiin kohdistuvat erityisesti Karvianjokilaakson maisema-alueeseen ja sen sisältämiin maisemallisesti arvokkaisiin kulttuuriympäristöihin. Alueen ominaispiirteinä on jokilaakson savikoille kehittynyt maatalouselinkeinon muokkaama maisema, jossa viljely ja karjatalous ovat säilyneet osana maisemakuvaa. Lisäksi kulttuurimaisemassa on säilynyt vanhoja rakennuksia, pihapiirejä ja tielinjauksia. Vaikka rakennuskanta on monin paikoin uudistunut, periaate rakennusten sijoittumiselle joen töyräälle ja jokea seurailevien teiden varteen on säilynyt. Monimuotoisesti mutkitteleva Karvianjoki ja jokilaakson rantametsät ovat olennainen osa maisemakuvaa. Laajat avoimet maisematilat mahdollistavat suorat näkymät voimala-alueelle. Maisemakuvassa tapahtuva muutos on siten verrattain suuri ja havaittavissa monin paikoin.* Hankkeen yhteisvaikutusten arvioinnissa ympäristön muiden hankkeiden kanssa mainitaan, että *Karvianjokilaakson maakunnallisesti arvokkaalle maisema-alueelle yhteisvaikutukset ovat huomattavat. Maisema-alueen luonne muuttuu Karvianjoen ja Kodesjoen jäädessä ikään kuin voimala-alueiden sisään.* Satakunnan Museo



pitää valitettavana, että edellä mainituista seikoista huolimatta kaavan ehdotusvaiheessa on esillä vaihtoehto, jonka maisemalliset vaikutukset sekä yhteisvaikutukset alueen muiden hankkeiden kanssa ovat suuremmat etenkin hankealueen itäpuolella Karvianjoen varrella sijaitseviin arvoalueisiin sekä koillis- ja itäpuolella olevaan asutukseen nähden.

Satakunnan Museo toistaa kaavan luonnosvaiheessa esittämän kantansa ja näkee, että voimaloiden sijoittuminen luonnosvaiheen VE2:n mukaisesti hillitsee hankkeen maisemallisia vaikutuksia sekä asutukseen, että maakunnallisesti arvokkaaseen maisema-alueeseen että maakunnallisesti merkittäviin kulttuuriympäristöihin nähden.

#### Arkeologinen kulttuuriperintö

Haukkasalon tuulivoimapuiston suunnittelualueella toteutettiin arkeologinen inventointi syksyllä 2022 (Heilu Oy/FM Kalle Luoto ja FM Sinikka Kärkkäinen). Kaavaluonnoksesta antamassaan lausunnossa Satakunnan Museo edellytti inventoinnin täydentämistä, sillä kaavan rakentamisalueet olivat suunnittelun edetessä muuttuneet. Täydennysinventoinnista vastasi Heilu Oy ja se toteutettiin marraskuussa 2023.

Suunnittelualueella sijaitsee yksi muinaismuistolain (295/1963) rauhoittama kiinteä muinaisjäänös, Yliluoman tervahauta, sekä neljä muuksi kulttuuriperintökohteeksi arvotettua rajamerkkiä. Kaavaselostuksessa muinaisjäänöksen ja kulttuuriperintökohteiden tiedot on kuvailtu kattavasti ja lisäksi on arvioitu rakentamisen mahdollisia vaikutuksia arkeologisiin kohteisiin. Kaikki kohteet sijoittuvat rakennettavien alueiden ulkopuolelle maa- ja metsätalousvaltaiselle alueelle.

Kaavakartalle Yliluoman tervahauta on merkitty kohdemerkinnällä sm-1 ja kulttuuriperintökohteet kohdemerkinnällä k. Merkinnät ja niihin liittyvät määräykset ovat oikeanlaiset.

Museolla ei ole muuta huomautettavaa kaavaehdotuksesta.

<b>Vastine:</b>
Maakunnallisesti merkittävän maisema-alueen yhteisvaikutuksiin liittyen KHO on tehnyt maiseman osalta useita päätöksiä, esim. KHO: 2021:52. Ko. päätöksessä etäisyys

valtakunnalliseen maisema-alueeseen oli 800 m. Suora lainaus: *Vaikka osayleiskaavan mahdollistamien tuulivoimaloiden vaikutus Kyrönjokilaakson maisemaan on laaditun vaikutusten arvioinnin perusteella paikoin merkittävä, maisema-alueelle aiheutuvien haitallisten vaikutusten voidaan kuitenkin arvioida jäävän kokonaisuutena tarkasteltuna kohtalaisiksi muun ohella siitä syystä, että kaava-alue sijoittuu peltolaaksojen rajaaman metsäisen alueen keskelle, eivätkä voimalat siten riko tärkeää Kyrönjokilaakson maisematilan reunaa. Eri puolille Kyrönjokilaaksoa sijoittuvien Merkkikallion ja Torkkolan tuulivoimapuistojen maisemallisia yhteisvaikutuksia ei saadun selvityksen perusteella voida pitää merkittävinä.*

Merkitään tiedoksi.

## 11 Seinäjoen museo

kiitos lausuntopyynnöstä. Olemme tutustuneet asiaan ja todenneet, ettei Seinäjoen museoilla ole kaavaehdotuksesta lausuttavaa.

**Vastine:**

Merkitään tiedoksi.

## 12 Suomen luonnonsuojeluliiton Satakunnan piiri ry

### Haukkasalon tuulivoimala-alueen osayleiskaavaehdotus

Suomen luonnonsuojeluliiton Satakunnan piiri ry. näkee Haukkasalon alueelle suunnitellussa tuuliteollisuusalueessa ristiriitoja aluesuunnittelun kanssa.

### Kaavan tarkoituksesta

Käsillä olevan kaavaehdotuksen lähtökohdat on perusteltu ylimalkaisesti ja jopa vanhentuneella tiedolla, ottaen huomioon tuotetun sivumäärän ja hankkeen kokoluokan.

Kaavan tarkoitukseksi on kirjattu Suomen päästövähennystavoite (kpl 1.2). Tuulivoimaloista ei aiheudu kuormitusta ilmastolle, mutta ne eivät myöskään vähennä kuormitusta, ellei hanketta ole kytketty olemassa olevien päästölähteiden alasajoon. Haukkasalon hankkeesta eri tällaista löydy.

Suunnittelun lähtökohdiksi mainitaan mm. valtakunnalliset alueidenkäyttötavoitteet ja maakuntakaava (kpl 5). Valtakunnallisiin alueidenkäyttötavoitteisiin kuuluu viisi osa-aluetta:

1. *Toimivat yhdyskunnat ja kestävä liikkuminen*
2. *Tehokas liikennejärjestelmä*
3. *Terveellinen ja turvallinen elinympäristö*
4. *Elinvoimainen luonto- ja kulttuuriympäristö sekä luonnonvarat*
5. *Uusiutumiskykyinen energiahuolto*

Luonnonsuojelupiiriin huomautukset niihin liittyen:

1. Hanke ei tukeudu olemassa olevaan yhdyskuntarakenteeseen, eikä eheyttä sitä. Saasteettomien

sähkövoimaloiden rakentaminen kauas kuluttajista ei ole resurssitehokasta.

2. Asumattomalle alueelle etäälle kuluttajista rakennettava sähköteollisuus ei tue eikä tukeudu olemassa oleviin liikenneyhteyksiin, vaan vaatii uusia.
3. Hanke hävittää laaja-alaisesti luonnonympäristöä sekä luonnonhiljaiseksi luokitellun alueen luoden haja-asutusalueelle uuden liikennemelun päästölähteen. On nurinkurista, että saasteettomat voimat sijoitetaan mahdollisimman etäälle asutuksesta.
4. Hanke lisää luontokatoa eikä tue rakennettua ympäristöä, vaan rapauttaa metsien virkistyskäyttöä. Suomen tärkeimpiin kuuluvan luonnonvaran, metsän alueita hävitetään teollisuuslaitosten tieltä tilanteessa, jossa sen arvo on korostunut idänkaupan tyrehtyttyä. Tämä lisää luontokatoa talousmetsissä ja painetta luonnonsuojelualueita kohtaan.
5. Tuulivoimarakentamista ei ole sovitettu ympäröivään maankäyttöön, vaan se sijoitetaan kauas kuluttajista. Tuulivoimalat ovat saasteettomia ja taajamaympäristöissä ääni häviää olemassa olevan liikenteen taustalle. Hanke ei tukeudu olemassa oleviin sähkölinjoihin.

Hankkeen tavoitteiksi mainitaan myös Suomen energiaomavaraisuus (kpl 5.2). Se saavutettiin vuonna 2023 eikä ole enää tavoite.



## Kaavan perusteluista

Alueella on 20 kilometrin säteellä kymmenen tuulivoimaosayleiskaavaa. Tällainen voimalaitosten ripottelu ympäriinsä on epätarkoituksenmukaista, epätaloudellista, vastoin alueidenkäyttötavoitteita ja kaavoitusperiaatteita (kuten kappaleessa 9.3 mainitut yleiskaavan sisältövaatimukset). Se maksimoi tuotettua sähköyksikköä kohden aiheutetun maisema- ja ympäristöhaitan. Voimalat (haja-asutusalueilla) tulisi koota suuremmiksi kokonaisuuksiksi, jolloin saavutettaisiin sama tuotanto säästämällä suurempia alueita luontoa koskemattomana.

Vaikutusalueesta (kpl 9.10.2) kirjatut etäisyysvyöhykkeet antavat hankkeesta alimitoitettun kuvan. Siinä mainitut etäisyydet sopivat tällä hetkellä rakennettuihin 100-150 -metrisiin tuulivoimaloihin. Haukkasaloon suunnitellaan kaksi kertaa korkeampia, jollaiset näkyvät 77 kilometrin etäisyydelle. Toteutuessaan tämä kulttuurimaisema merkittävällä tavalla alentaa Haapa- ja Huidankeitaan erämaaluonnetta.

Alueen pohjois- ja itälaita on Satakunnan viherrakenneselvityksessä tunnistettu luonnon ydinalueeksi ja käytäväksi. Kappaleen 9.11.13 lopussa on tämä seikka vähätellen jätetty käsittelemättä. Teollisuusalue kaventaa luonnon ydinaluetta pohjoisessa ja katkaisee (hävittää) idässä määritetyn käytävän.

Samoin on alakanttiin arvioitu vaikutukset tavanomaisiin ja harvalukuisiin pesimälintuihin taulukossa 22. Teollisuusalue tieverkostoineen vähentää metsäalaa ja pilkkoo sen saarekkeisiin, tehostaen sen talouskäyttöä ja karkottaen pesimälinnustoa. Erityisesti kookkaiden lajien (kana- ja petolinnut, pöllöt) on todettu joutuvan laajentamaan reviirejään eli harvinaistumaan. Tuulivoimaloiden vaikutus näihin luokkiin on vähintään "kohtalainen –".

Suden osalta tuulivoimama-alue kaventaa reviirejä ja täten osayleiskaava ohjaa suurpetoja liikkumaan lähempänä asutusta. Metsäpeuralle, joka on suojelutoimien ansiosta palannut Suomeen ja palaamassa pohjoisen suunnasta Satakuntaankin, teollisuusalue asettaa leviämisesteen. Taulukon 24 arvio vaikutuksesta direktiivilajeille on aliarvioitu.

Meluasioita esittelevästä kappaleesta 9.12 on kokonaan jätetty käsittelemättä Satakuntaliiton rajaama Rynkänkeitaan luonnonhiljainen alue. Kappale ei muutenkaan huomioi olemassaolevia kuulumia (ns. ääniympäristöjä), kuten voimalahuminaa äänekkäämpiä rakennettuja ympäristöjä, jossa tuulivoimalan ääni häviää taustameluun. Taulukko 33 on suorastaan valheellinen: teollisuushanke toisi hiljaiselle alueelle liikennemelulähteen, eli hävittäisi sen. Satakunnassa hiljaiset alueet ovat ehdottomasti suojelun arvoisia.

Kaavaehdotuksessa tuulivoima mainitaan ympäristöystävällisenä. Se on ilmastoystävällistä, mutta jos teollisuuslaitosten tieltä hävitetään luontoa, ympäristöystävällisyyttä ei voi mainostaa.

## Yhteenveto

Korkeiden tuulivoimaloiden sijoittaminen sopii rakennettuun ympäristöön ja alueille, jotka on jo ennestään valjastettu teollisuuden tai muun tuotantotoiminnan käyttöön, kuten pelloille. On nurinkurista, että rakennettuja ympäristöjä kaunistavat tuulivoimalat sijoitetaan kulttuurimaisemien ulkopuolelle. Saasteettomina sähkölaitoksina tuulivoimalat sopivat rakennetuille ja valmiiksi raivatuille alueille. Tällöin ne toteuttaisivat vihreää siirtymää.

Satakunnan luonnonsuojelupiiri esittää uutta suunnitelmakierrosta, jossa sijaintivaihtoehtona esitetään aluesuunnitteluperiaatteet ja ympäristöseikat huomioiva teollisuusalue.

### Vastine:

Lausunnossa kommentoidaan kaavaselostuksen osioita. Ympäristövaikutuksia on kattavasti arvioitu. Hankkeen YVA-selostuksesta on annettu perusteltu päätelmä ja perusteltu päätelmä on otettu kaavaehdotusta laadittaessa huomioon. Haukkasalon tuulivoima-alue sijoittuu Satakunnan vaihemaakuntakaava 1:n tv-alueelle. Merkitään tiedoksi.

## 13 Ilmatieteen laitos

### Ilmatieteen laitoksen lausunto Haukkasalon tuulivoimapuiston osayleiskaavaehdotuksesta

Pohjan Voima Oy suunnittelee tuulivoimapuistoa Kankaanpään kaupungin luoteisosaan, entisen Honkajoen kunnan alueelle. Suunnittelualueelle suunnitellaan enintään 16 uuden tuulivoimalan rakentamista. Suunniteltujen voimaloiden kokonaiskorkeus on korkeintaan 300 metriä. Haukkasalon tuulivoimapuisto on noin 2 200 ha.

Kankaanpään kaupunki on pyytänyt Ilmatieteen laitokselta lausuntoa Haukkasalon tuulivoimapuiston osayleiskaavaehdotuksesta.

Ilmatieteen laitos on perehtynyt esitykseen ja toteaa lausuntonaan seuraavaa:

Ilmatieteen laitos on lausunnossaan 21.9.2022 (361/03.00.02/2022) todennut Haukkasalon tuulivoimapuistohankkeen voimaloiden sijaitsevan juuri yli 20 km etäisyydellä Kankaanpään tutkasta. Näin ollen Ilmatieteen laitoksella ei ole periaatteessa lausuttavaa osallistumis- ja arviointisuunnitelmaan, mikäli lopulliset voimaloiden sijainnit ovat samat kuin selostuksessa. Ja tämä lausunto on edelleen paikkaansa pitävä.

Kuitenkin, kuten on lausunnossa 30.08.2023 (357/03.00.02/2023) todettu ja tämä on myös huomioitu osayleiskaavan ehdotuksessa, alueella on olemassa ja suunnitteilla useita tuulivoimapuistoja (Kirkkokallion ja Koonikallion tuulivoimapuistot, Marjakeitaan, Santakankaan, Kolmihaaran ja Paholammin hankkeet). On ilmeistä, että yhteisvaikutusten vuoksi tuulivoimapuistot tulevat vaikuttamaan merkittävästi säätutkamittausten saatavuuteen ja laatuun esimerkiksi ukkossadetilanteissa. Kuten on ilmaistu aikaisemmassa lausunnossa, Ilmatieteen laitos on laajentamassa vaikutusarviointialuettaan ja tämä tulee voimaan Tuulivoimarakentamisen suunnitteluoppaan päivityksessä. Uuden vaikutusarviointialueen puitteissa, Ilmatieteen laitos antaisi kielteisen lausunnon Haukkasalon hankkeelle, koska laitoksen oman alustavan arvioinnin mukaan sen ja läheisten voimaloiden yhteisvaikutukset säätutkamittauksiin tulisi olemaan merkittävät.

Yllä mainitusta syystä Ilmatieteen laitos on huolissaan säätutkamittausten laadusta tulevaisuudessa ja keskustelee tällä hetkellä kompensatiomittausten vaatimisesta tämäntyyppisille alueille. Tästä ei ole vielä konkreettista ehdotusta, mutta mikäli tähän päädytään, Ilmatieteen laitos haluaa jo nyt ilmaista mahdollisen vaateensa kompensatiomittauksista.

**Vastine:**

Kuten yllä on jo todettu, Ilmatieteen laitos on antanut myönteisen lausunnon Haukkasalon tuulivoimahankkeen kaavoitusprosessiin. Tämä lausunto on siten voimassa niin kauan kuin kaavoproessi on aktiivinen. Jos hankevalmistelu keskeytetään ja kaavoitusprosessi päättyy, mahdollisen tulevan hankkeen osalta sovelletaan sitten lisättyjä arviointikriteereitä alueelle.

## 14 Varsinais-Suomen ELY-keskus

### **Lausunto osayleiskaavan ehdotuksesta, Haukkasalon tuulivoimapuiston osayleiskaava, Kankaanpää**

Kankaanpään kaupunkisuunnittelu on pyytänyt Varsinais-Suomen elinkeino-, liikenne- ja ympäristökeskuksen lausuntoa yllä mainitusta osayleiskaavan ehdotuksesta, kaavakartta päivätty 3.4.2024. ELY-keskus on antanut lausunnon kaavan luonnokseen 1.9.2023. Kaavan tarkoituksena on selostuksen mukaan mahdollistaa tuulivoimaloiden rakentaminen alueelle. Kaavassa on esitetty suunnittelualueelle 16 tuulivoimalaa. Tuulivoimalan kokonaiskorkeus on enintään 300 m.

#### *Suunnittelutilanne ja YVA*

Yleiskaavoitusta ohjaavassa maakuntakaavassa aluetta koskee tuulivoima-alueen merkintä tv. Maakuntakaavan tarkistus selvityksineen on vireillä. Hankkeen YVA-menettelyssä on annettu perusteltu päätelmä 5.9.2023, joka on johtopäätöksineen kaavoituksessa huomioitava ja kaavaselostuksessa käsiteltävä.

#### *Kaavaratkaisu*

Luonnosvaiheessa YVA-menettely on ollut kesken. Nyt ehdotusvaiheessa on edetty YVA:n vaihtoehto 1:n mukaan, jossa alueelle osoitetaan 16 tuulivoimalaa. Perustellussa päätelmässä yhteysviranomaisen Varsinais-Suomen ELY-keskus on todennut tämän vaihtoehdon toteuttamiskelpoiseksi. Tämä vaihtoehto on laajempi kuin Satakunnan vaihemaakuntakaavassa 1 osoitettu tuulivoima-alue. Kaavaselostukseen on lisätty perusteluita maakuntakaavasta poikkeamiselle, ja myös kaavoittajan vastineessa on otettu kantaa asiaan. Kaavoituksessa on vielä syytä varmistaa riittävät perustelut maakuntakaavan tarkentumiselle.

#### *Luonnonsuojelu*

ELY-keskus ehdottaa pientä muutosta ehdotuksen luo-1 ja luo-2-alueiden kaavamerkintöjen määräyksiin: "... Alueen suunnittelussa ja toteutuksessa on otettava alueen erityiset luontoarvot huomioon, eikä niitä saada alueella tehtävillä toimenpiteillä heikentää.". Mikäli jaottelu keskeisten vaikutusmekanismien perusteella eri luo-alueisiin on mahdollista, olisi luontoarvojen edistämisen kannalta tarkoituksenmukaista eritellä minkälaiset toimet voivat näitä luontoarvoja heikentää. Tämä tarkoittaisi esimerkiksi alueen pienilmaston tai vesitalouden merkittävien muutosten kieltämistä alueella, muttei



kuitenkaan täysin estäisi esimerkiksi metsätalouden toimenpiteitä. Tämä edistäisi luomerkintöjen tarkoituksenmukaisuutta kaavassa luonnon monimuotoisuuden turvaamisen kannalta. Yleisesti ELY-keskus edellyttää kaavamääräysten asettamien rajoitteiden selkeyttämistä. Luontoarvojen kannalta on yhä näiden määräysten perusteella varsin epäselvää, miten nämä määräykset vaikuttavat mm. metsänomistajalle sallittuun toimintaan alueella.

ELY-keskus ehdottaa kaavaan etenkin vesitaloudeltaan alttiille luo-2-alueille suojavyöhykettä, jossa maankäyttö on rajoitettua siten, että siellä tehtävät toimet eivät välillisestikään saa aiheuttaa muutoksia luo-alueiden luontoarvoille. Tämän voisi toteuttaa mm. laajentamalla luo-alueita.

Luo-3-määräykseen tulee lisätä maininta siitä, että direktiivilajien toistuvia tai pysyviä (joka tässä on kyseessä) lisääntymis- ja levähdyspaikkoja ei saa heikentää luonnonsuojelulain nojalla. Tämänhetkinen kaavamääräys on lyhyehkö eikä kovin informatiivinen alueen maankäytön rajoitusten kannalta.

Mustakeitaan ja sen lounaispuolella sijaitsevan suoalueen luontoarvot ovat alueen kannalta erityisiä, kuten hankkeen selvityksissäkin on todettu. Hankealue on soveltuvaa habitaattia monille huomionarvoisille lajeille ja metsälain erityisen tärkeiksi elinympäristöiksi rajatut kohteet korostavat alueen merkitystä monimuotoisuutta edistävänä alueena. Alueella sijaitseva sääksen pesäpaikka lisää myös alueen suojelutarvetta. Mustakeitaan alue sijoittuu keskeisesti Satakunnan viherrakenneselvityksessä tunnistetulle merkittävälle viheryhteydelle E, joka on heikentymässä alueen monien hankkeiden myötä. Viheryhteys E koostuu keskeisesti suoelinympäristöstä, jolloin Mustakeitaan luonnontilaisuuden suojeleminen vahvistaisi alueen suoluontoverkostoa. Mustakeitaan alue lisää kytkeytyneisyyttä myös sen eteläpuolelle sijoittuviin Adannevan (YSA259549) ja Koivistonkeitaan (YSA260435) suojelualueisiin. Nämä seikat huomioiden ELY-keskuksen näkemyksen mukaan tällä alueella tulee käyttää SL-merkintää tällä hetkellä ehdotetun luo-2-merkinnän sijaan. SL-merkintä on myös maanomistajien edun kannalta parempi vaihtoehto, sillä luo-2-alueen määräys rajoittaisi vastaavalla tasolla alueen maankäyttöä ilman suojelustatuksen myötä mahdollisia korvauksia maanomistajalle. Mustakeitaan suoaluekokonaisuus jatkuu myös kaava-alueen ulkopuolelle etelään.

Kaavaehdotuksessa ei ole tuotu esille selvitystä tai kuvausta siitä, miten voidaan poissulkea voimaloiden tai muun rakennettavan infrastruktuurin sijoittuminen mahdollisille suden lisääntymis- ja levähdyspaikoille. ELY-keskus edellyttää tilanteen seuranta hankkeen jatkossa. Rakentamisajan vaikutukset suteen voidaan minimoida rakentamistoimien ajoittamisella suden lisääntymisajan ulkopuolelle.

Viirupöllön reviirin lähelle sijoittuva voimala on erittäin lähellä todennäköistä pesäpaikkaa. Tuulivoimalan perustamista ei voida pitää verrattavana maankäyttönä metsänkäsittelyyn, jolloin kaavaselostuksessa mainittua PKLTY:n vuoden 2002 ohjetta ei voida pitää tähän toimintaan sopivana. Rakentamisvaiheessa on varmistuttava siitä, että pesäpaikka ei ole enää aktiivisessa käytössä; muutoin voimalaa ei voida rakentaa lajin pesintää heikentämättä.

### *Maisema*

Havainnekuvia on tehty luonnosvaiheeseen verrattuna nyt lisää, mikä on hyvä. Kaavan vaikutusten arvioinnista käy ilmi, että kaavasta aiheutuu maisemahaittoja laajoille alueille kulttuuri- ja luonnonmaisemiin. Maisemahäiriötä kohdistuu mm. Karvianjokilaakson maakunnallisesti arvokkaalle maisema-alueelle ja rakennettuihin kulttuuriympäristöihin, joissa maiseman muutos on arvioitu suureksi ja merkittävyys kohtalaiseksi. Maisemavaikutusten arviointia on täydennetty uusilla havainnekuville, joista nähdään, että maisemavaikutukset ulottuvat Laajavuoren kansallispuistoon asti.

Yön ja illan valaistusta ilmentävät havainnekuvat tukevat lentoestevalojen vaikutusten arviointia. Kuvat ovat hyvin tumman sävyisiä ja maiseman tunnistaminen niistä on haasteellista, mutta katselua auttaa kuvan suurentaminen.

Kuvissa ei ole esitetty pilvistä heijastuvaa valoa, mutta siitä on kerrottu tekstissä. Pilvistä heijastuvan valon merkitys maisemassa tulisi ottaa huomioon vaikutusten arvioinnissa. Näkymäanalyysin mukaan myös lähimmille suojelluille soille, Rynkäkeitaalle ja Kuuskeitaalle, näkyy voimaloita. Välittömältä vaikutusalueelta ei ole laadittu havainnekuvia ja ainoa kuva, jonka voidaan katsoa vielä olevan dominanssialueelta on Antilan kylästä noin kahden kilometrin päästä voimala-alueesta. Maiseman herkkyyttä koskevassa tekstissä on todettu, että lähialueen luonnontilaisille soille näkyy paikoin paljon voimaloita. Vaikutukset virkistykseen on kuitenkin arvioitu vähäisiksi. Luonnonympäristöihin kohdistuvien vaikutusten arviointi olisi syytä esittää myös taulukoissa kuten kulttuuriympäristöjenkin arviointi, jotta maisemavaikutuksista saataisiin parempi kokonaiskäsitys.

Äänen ja liikkuvan varjon vaikutusta on arvioitu toisaalla selostuksessa, mutta koska ne ovat osa maiseman tekijöitä ja vaikuttavat maiseman kokemiseen, ne tulee ottaa huomioon myös arvioitaessa maisemavaikutuksia.

Ehdotukseen on valittu vaihtoehto, jossa on 16 tuulivoimalaa. Kaavoituksessa tulee varmistaa riittävät keinot lieventää luonnon- ja kulttuuriympäristöihin kohdistuvia maisemahäiriöitä. Vaikutuksia lähialueen maisemakuvaan voidaan lieventää esimerkiksi metsänkäsittelyä koskevilla kaavamääräyksillä.

### *Ilmasto*

Hankkeen ilmastovaikutukset on arvioitu hyvin perusteellisesti. ELY-keskus kuitenkin kiinnittää huomiota seuraaviin asioihin:

Ilmastovaikutusten arvioinnin yhteydessä on todettu, että esitetyssä hiilivarastojen muutoksen laskennassa on aineistosta johtuvaa epävarmuutta. ELY-keskus suosittelee käyttämään laskennassa Hiilikartta -työkalua, jolla on mahdollista laskea myös maaperän hiilivarasto. Sekä maaperän hiilivaraston että hiilinielun muutos on syytä arvioida, jotta välittyisi tieto, voivatko maaperän päästöt olla lopulta merkittäviä, ja olisiko silloin tarvetta kartoittaa päästöjä hillitseviä toimia, kuten vedenpinnan korkeuden säätämistä.

Kaavaselostuksen taulukossa 49. on esitetty, että suurin osa kiviaineksista on tarkoitus ottaa suunnittelualueelta, ja siirrettävä betoniasema pyritään sijoittamaan suunnittelualueelle, joten niille ei laskettu kuljetusten pituuksia. Jos jotain jätetään tietoisesti laskennan ulkopuolella, on syytä kaavamääräyksillä varmistua siitä, että rakennusvaiheessa toteutus varmasti tapahtuu, kuten on laskelmia tehdessä suunniteltu.

Ehdotuksen mukainen aurinkovoiman tuotantoalueen kaavakohde (merkintä) EN-1 on hyvä tarkistaa vastaamaan valtakunnallisesti yhtenäistä merkintätapaa. Merkintätapoja on tuotu esiin ympäristöministeriön asetuksessa maakunta-, yleis- ja asemakaavojen kaavamääräysten ja kaavakohteiden esitystavasta (ns. Katja-asetus). Asetuksen liitteessä tuulivoimatuotantoon tarkoitettu energiantuotannon alue on esitetty alueena merkinnällä EN/tv ja turvetuotannon alue merkinnällä EOT. Asetus on tullut voimaan 11.6.2024.

### *Vesistöt*

Kaava-alue on suurimmalta osaltaan tiheästi ojitettua nykyistä suometsää. Alueella sijaitsee myöhemmin käytöstä poistuva turvetuotantoalue. Kaavaehdotuksen mukaan pitkäaikaisia pysyviä vesistövaikutuksia ei aiheudu, mutta maanmuokkaustoimenpiteet saattavat hieman lisätä kiintoainekuormitusta. Huoltoteiden rakentamisesta, uusista tai kunnostetuista ojista, rakentamiskohteiden maanmuokkauksesta ja puuston poistosta voi kuitenkin syntyä myös pitkäaikaisia vaikutuksia alueen hydrologiaan ja vesistökuormitukseen.

Karvianjoen vesistöalueella pyritään vesienhoidon tavoitteiden mukaisesti kunnostamaan samanaikaisesti tuuli- ja aurinkovoiman nopean lisääntymisen kanssa vesistöjen tilaa. Yhteisvaikutuksina alueen muiden suunnitteilla olevien ja toteutuneiden aurinko- ja tuulivoima-alueiden, turpeennoston, metsätalouden ja maatalouden kanssa syntyy merkittäviä vesistövaikutuksia. Tavoiteltuja sisävesien ja Itämeren kokonaisravinnekuormituksen vähennyksiä ei saavuteta yksittäisten pienten vesistövaikutusten jatkuvan lisääntymisen takia. Tämän vuoksi uusilla kaava-alueilla tulisi kaavassa vesien tilan parantamiseen kiinnittää huomiota. Haukkasalon tuulivoima-kaava-alueella sijaitsevalla nykyisellä turvetuotantoalueella olisi ennallistamispotentiaalia alueen vedenpidätyskyvyn parantamiseksi ja ravinteiden ja hiilen sitomiseksi. Myös erityisesti Mustakeitaan ympäristössä on mahdollista palauttaa alueen luontaista vesitaloutta. Ennallistamisvaatimus tulisi lisätä kaavoituksen vaatimukseksi tuulivoimaloiden tuoman luontokadon kompensointina.

Olennaista on välttää tarpeetonta maaperän muokkausta rakentamis- ja purkuvaiheessa. Kaavamääräyksiin tulee täsmentää, että hankkeen pintavesivaikutuksia vähennetään asianmukaisilla vesiensuojelutoimenpiteillä kaikissa työvaiheissa tarpeellisin vesienhallintarakentein.

Alueen rakentamisesta johtuvaa vesistökuormitusta ei ole edelleenkään laskennallisesti arvioitu viranomaisien vaatimuksesta huolimatta (Samminjoki, Kodesjoki). Kaavamääräykseen tulee lisätä, että syntyvä kuormitus tulee arvioida lupavaiheessa ennen vesienhallintarakenteiden suunnittelua. Vesienhallintarakenteet tulee rakentaa lisäojitusta tehdessä ja tiestön rakentamisen yhteydessä.

### *Liikenne*

Liikenteen vastuualueen luonnosvaiheessa antamat huomautukset on huomioitu riittävästi, eikä kaavasta ole muilta osin muistutettavaa.

Hankkeen jatkosuunnittelussa on hyvä varmistaa se, että hankkeen käyttöön suunnitelluille maanteiden liittymille on käyttötarkoitustaan vastaavat luvat. Lupa maantien liittymälle tai mahdolliset muutokset liittymäluvan käyttötarkoitukseen haetaan Pirkanmaan ELY-keskukselta. Jatkosuunnittelussa on myös hyvä huomioida se, että sähkönsiirtoreitistä tulee kuulla Varsinais-Suomen ELY-keskuksen L-vastuualuetta maantiekiinteistöjen osalta. Kaapeleiden, johtojen tai putkien sijoittamiseen tiealueelle tarvitaan ELY-keskuksen lupa: <https://www.ely-keskus.fi/kaapelit-johdot-ja-putket-tiealueella>.



**Vastine:**

Kaavaselostukseen täydennetään kuvausta maakuntakaavan ohjausvaikutuksesta, maakuntakaavan yleispiirteisyydestä, maakuntakaavan tulkintaohjeista lainsäädännön mukaisesti sekä lisätään perusteluja maakuntakaavan tarkentumiselle Haukkasalon tuulivoimayleiskaavassa. Maakuntakaavan ohjausvaikutuksesta säädetään MRL:ssä ja erityisesti lain hallituksen esityksissä. Maakuntakaavan ohjausvaikutuksesta on useita oikeustapauksia esimerkiksi KHO: 2023:57. Suomalaisen kaavahierarkian mukaisesti yleispiirteisempi kaava (maakuntakaava) tarkentuu yksityiskohtaisemmassa kaavassa (tässä yleiskaava). Lähtökohtana maakuntakaavan tarkentumiselle on HE 101/1998 25 §:n yksityiskohtaiset perustelut:

*Maakuntakaavan keskeinen sisältö ja tehtävä määritellään yleisessä muodossa 4 momentissa. Säännös korostaa maakuntakaavan keskeistä asemaa valtakunnallisten tavoitteiden yksilöinnissä ja konkretisoinnissa alueiden käytön maakunnallisiksi periaatteiksi ja aluevarauksiksi. Säännös korostaa myös maakuntakaavan yleispiirteistä luonnetta. Pyrkimyksenä on kehittää maakuntaaavoitusta yleisesti ottaen nykyisestä seutukaavoituksesta yleispiirteisempään suuntaan. Maakuntakaavassa keskityttäisiin valtakunnallisesti ja maakunnallisesti keskeisiin alueiden käytön kysymyksiin. Aluevarauksia osoitettaisiin vain siltä osin ja sillä tarkkuudella kuin valtakunnallisten tai maakunnallisten tavoitteiden kannalta taikka useamman kunnan alueiden käytön yhteen sovittamiseksi on tarpeen.*

sekä 32 §:n yksityiskohtaiset perustelut:

*Maakuntakaava olisi ehdotuksen mukaan ohjeena laadittaessa ja muutettaessa yleiskaavaa ja asemakaavaa sekä ryhdyttäessä muutoin toimenpiteisiin alueiden käytön järjestämiseksi. Ehdotettu säännös vastaa nykyisen rakennuslain säännöstä. Sanonta "on ohjeena" kuvaa maakuntakaavan yleispiirteistä luonnetta ja sallii kaavajärjestelmän tarkoituksenmukaisen toimivuuden kannalta tarpeellisen joustavuuden. Maakuntakaavan yleispiirteinen luonne onkin otettava huomioon kaavan ohjausvaikutuksia koskevan säännöksen soveltamisessa. Maakuntakaavassa esitetyt maakunnallisista lähtökohdista määritellyt alueiden käytön periaatteet ja aluevaraukset täsmentyvät kunnan alueiden käytön suunnittelussa.*

Kaavamääräyksissä ei ole tarkoituksenmukaista toistaa lain sisältöä. Kaavoissa viitataan voimassa olevaan lainsäädäntöön, joka on voimassa kaavoituksesta huolimatta.

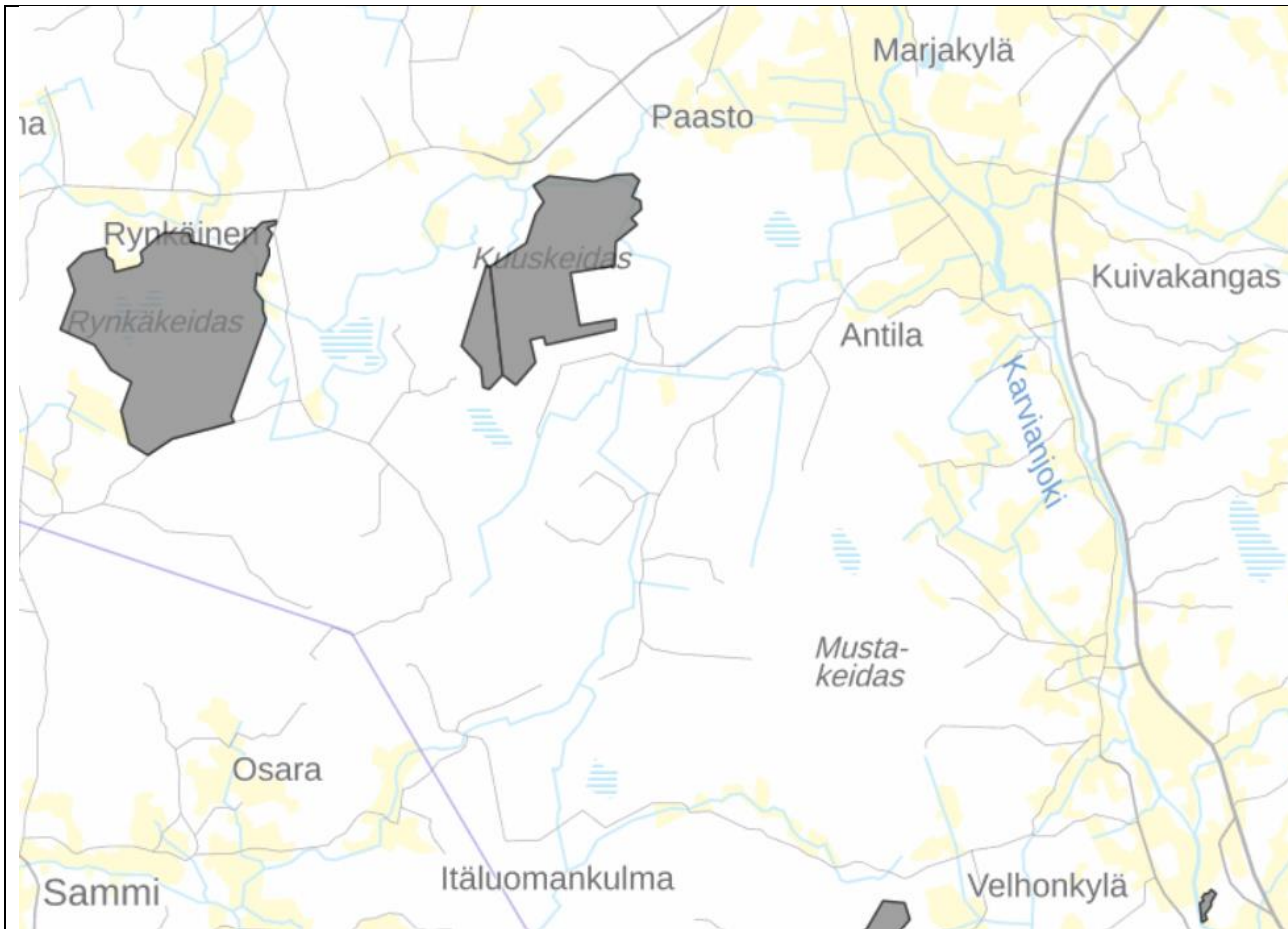
Luo-1 alueella määräyksessä viitataan metsälakiin ja vesilakiin, joissa määritellään metsälain 10 §:n ja vesilain 2 luvun 11 §:n mukaiset alueiden suojeluperusteet. Kohteet sijoittuvat M-1-alueelle, jonka pääkäyttö on metsätalous. Metsätaloutta ohjaa yleiskaavan maa- ja metsätalousalueella (M-1) metsälaki ja metsäsuunnitelmassa tulee ottaa huomioon metsälain ja vesilain nojalla määritellyt suojeluperusteet. Metsälain 10 §: 1 momentissa säädetään seuraavasti: *Metsiä tulee hoitaa ja käyttää siten, että turvataan yleiset edellytykset metsien biologisen*

*monimuotoisuuden kannalta tärkeiden elinympäristöjen säilymiselle. Vesilain 2. luvun 11 §:n 1 momentissa säädetään: Luonnontilaisen enintään kymmenen hehtaarin suuruisen fladan, kluuvijärven tai lähteen taikka muualla kuin Lapin maakunnassa sijaitsevan noron tai enintään yhden hehtaarin suuruisen lammen tai järven luonnontilan vaarantaminen on kielletty. Kaavassa annetuilla määräyksillä on viitattu selkeästi ja yksiselitteisesti asianomaiseen metsälain ja vesilain säädökseen. Kaavalla ei tule muuttaa laissa esitettyjä perusteita. Kaavamääräys vastaa yleistä metsälain ja vesilain kohteiden merkintätapaa. Ei muutoksia.*

Kaavan tulee MRL 9 §:n mukaisesti perustua kaavan merkittävät vaikutukset arvioivaan suunniteluun ja sen edellyttämiin tutkimuksiin ja selvityksiin. Kaavan vaikutuksia selvitetessä otetaan huomioon kaavan tehtävä ja tarkoitus. Luo 2-alueet on rajattu YVA:n yhteydessä tehtyjen luontoselvitykset mukaisesti (kaavaselostuksen liite, kaavaselostus). Luo-2 alueet eivät sijoitu voimala-alueiden (tv-merkintä), tieyhteyksien eikä kaapeleiden viereen eikä läheisyyteen, joten kaavassa on riittävä suojaetäisyys kohteisiin. Yleiskaava ei saa MRL 39 § 4. momentin mukaan aiheuttaa maanomistajalle tai muulle oikeuden haltijalle kohtuutonta haittaa. Koska yleiskaavan suojelumääräyksiin ei liity MRL 101 §:n mukaista lunastus- ja korvausvelvollisuutta, niiden tulee olla maanomistajalle kohtuullisia. Oleellista on, että määräykset vastaavat tarkoitusta ja perustuvat riittäviin selvityksiin. Luo 2-alueita koskeva määräys on siten perustuttava todennettaviin selvityksiin. Rajauksiin ei tehdä muutoksia. Luo 2 -kaavamääräys muutetaan seuraavaan muotoon: **UHANALAISET LUONTOTYYPIT. Alueella sijaitsee uhanalaisten luontotyyppien tai lajien mukaisia esiintymiä, alueita tai kohteita. Alueen suunnittelussa ja toteutuksessa on otettava alueen erityiset luontoarvot huomioon, eikä niitä saada alueella tehtävillä toimenpiteillä heikentää.**

Luonnonsuojelulain 78 §:n 2. momentissa säädetään seuraavasti: *Tiukkaa suojelua edellyttävään eläinlajiin kuuluvien yksilöiden lisääntymis- tai levähdyspaikkoja ei saa hävittää eikä heikentää.* Direktiivilajien suojelua tulee huomioida kaavasta huolimatta ja kaavassa ei tulisi toistaa lain sisältöä sellaisenaan. Yleispiirteisempi esitys turvaa kaavan tavoitellun ohjausvaikutuksen luonnonsuojelulain muuttuessa. Luo 3 -alueita koskeva määräys muutetaan muotoon: **LUONNON MONIMUOTOISUUDEN KANNALTA TÄRKEÄ ALUE. Alueella sijaitsee direktiivilajin lisääntymis- ja levähdyspaikka. Direktiivilajin lisääntymis- ja levähdyspaikkoja ei saa heikentää.** Muutos on tekninen ja ei vaikuta voimaloiden sijaintiin tai tv-alueiden rajauksiin.

SL-merkinnällä osoitetaan luonnonsuojelulain nojalla perustetut tai perustettaviksi tarkoitetut luonnonsuojelualueet. Valtion mailla ne ovat pääsääntöisesti joko lailla tai asetuksella perustettuja kansallispuistoja, luonnonpuistoja tai muita suojelualueita. Yksityiselle kuuluvilla alueilla luonnonsuojelualue voidaan perustaa alueellisen ympäristökeskuksen päätöksellä (YM opas 11). Luonnonsuojelulain 43 §:n (entinen 29 §) määrittelee ne luontotypit, joita luonnontilaisina ei saa muuttaa niin, että niiden ominaispiirteiden säilyminen vaarantuu. Kielto tulee voimaan, kun alueellinen ympäristökeskus on määritellyt kyseisen alueen rajat ja antanut päätöksen tiedoksi.



Kuva. Liiteri tietokanta/ valtion päätöksellä suojellut LS-alueet suunnittelualueen läheisyydessä (haettu 10.9.2024).

Viirupölliöihin reviirin osalta on huomioitu yhteysviranomaisen antama perusteltu päätelmä kaavaehdotusta laadittaessa. Kaavaehdotuksen voimalapaikat eivät ole muuttuneet perustellussa päätelmässä arvioinnissa olleista VE1 voimalapaikoista.

Kaavaehdotusta varten laadittiin asiantuntijan toimesta viranomaiskäyttöön susiselvitys, missä on arvioitu tarkemmin susiin kohdistuvia vaikutuksia. Oikeuskäytännön mukaan (esim. KHO: 2023:73) vastaava selvitys on ollut riittävä sen osoittamiseksi, ettei alueella mahdollisesti esiintyvillä susilla aiheudu luonnonsuojelulain vastaisia kielteisiä vaikutuksia. Susireviiriä koskevia tietoja täydennetään kaavaselostukseen ajantasaisilla (6/2024) reviirirajauksilla.

Lausunnossa kommentoidaan virheellisesti EN-1 merkintää. Alueelle ei olla suunnittelemassa aurinkovoimaa lainkaan. Ns. Katja-asetus on tullut voimaan 11.6.2024, mutta asetukseen sisältyy selkeä siirtymäsääntö:

*3 §: Voimaantulo*

*Tämä asetus tulee voimaan 11 kesäkuuta 2024.*

Tällä asetuksella kumotaan maankäyttö- ja rakennuslain mukaisissa kaavoissa käytettävistä merkinnöistä annettu ympäristöministeriön asetus (Suomen rakentamismääräyskokoelma A5).

Kunta ja maakunnan liitto saavat yksittäisen kaavan tai tonttijaon laatimisen yhteydessä soveltaa 2 momentissa mainittua asetusta vuoden 2028 loppuun, jos ne laativat kaavaa tai tonttijakoa noudattaen niitä maankäyttö- ja rakennuslain säännöksiä, jotka olivat voimassa 31 päivään joulukuuta 2023.

Turvetuotantoaluetta koskee merkintä *EO/M-1: TURVETUOTANTO OTTOALUE*.

*Ottamisen päätyttyä alue muuttuu maa- ja metsätalousalueeksi.* Merkintä sisältää turvetuotantoalueen muuttumisen maa- ja metsätalousalueeksi turvetuotannon päätyttyä. Ennallistamisvelvoite on vapaaehtoinen ja edellä kuvatun kaavamääräyksen alueella tarpeeton.

Vesien suojelemaa koskevaa kaavamääräystä tarkistetaan seuraavasti: *Alueella tapahtuva toiminta ei saa aiheuttaa vesistön pilaantumista. Syntyvä kuormitus tulee arvioida lupavaiheessa ennen vesienhallintarakenteiden suunnittelua. Vesienhallintarakenteet tulee rakentaa lisäojitusta tehdessä ja tiestön rakentamisen yhteydessä.*

Muutos on tekninen ja ei vaikuta voimaloiden sijaintiin tai tv-alueiden rajauksiin.

## 15 Parkanon kaupunki

### Valmistelut

Rakennus- ja ympäristölautakunta

§ 81

03.09.2024

### Päätösehdotus

Haukkusalon tuulivoima-alue sijaitsee kaukana Parkanon kaupungin rajoista ja sähkönsiirtoreitit eivät kulje Parkanon kaupungin alueella. Parkanon kaupungin rakennus- ja ympäristölautakunnalla ei ole huomautettavaa Haukkusalon osayleiskaavaehdotuksesta.

### Päätös

Hyväksyttiin yksimielisesti.

### Vastine:

Merkitään tiedoksi.

## 16 Suomen metsäkeskus

Kankaanpään kaupunki on pyytänyt Suomen metsäkeskukselta lausuntoa Haukkasalon tuulivoimapuiston osayleiskaavaehdotuksesta. Kaava-alue sijoittuu Kankaanpään keskustaajaman luoteispuolelle, noin 16 kilometrin etäisyydelle. Suunnittelualue rajoittuu lounaasta Siikaisten kunnanrajaan. Siikaisten keskustaajama sijaitsee noin 16 kilometrin etäisyydellä suunnittelualueen lounaispuolella ja Isojoen keskustaajama noin 20 kilometrin etäisyydellä suunnittelualueen pohjoispuolella. Kaava-alueen pinta-ala on noin 2 200 hehtaaria. Osayleiskaavaehdotus mahdollistaa enimmillään 16 tuulivoimalan rakentamisen.

### Suomen metsäkeskuksen lausunto

Suomen metsäkeskus kiittää mahdollisuudesta antaa lausunto Haukkasalon tuulivoimapuiston osayleiskaavaehdotuksesta.

Metsäkeskuksen lausunnon näkökulmana on tuulivoimahankkeen aiheuttama muutos alueen maankäytössä. Maankäytön muutoksen myötä alueella ryhdytään harjoittamaan rinnakkain kahta merkittävää elinkeinoa - energiantuotantoa ja metsätaloutta. Toimintojen tarpeet kohtaavat erityisesti hankkeen suunnittelu- ja rakentamisvaiheessa.

### Kaavakartta: Luo-alkuiset kaavamerkinnot

Alueelle on merkitty useita luo-alkuisia alueita (luo-1-3).

Metsäkeskuksen näkemyksen mukaan kaava-alueelle sijoittuvia luonnon monimuotoisuuden kannalta erityisen tärkeitä alueita ei tule merkitä oikeusvaikutteiseen yleiskaavaan. Osayleiskaava koskee tuulivoimaa ja eläinlajien kannalta tärkeitä elinpiirit ja muut luo-merkinnällä varustetut alueet on jo huomioitu voimaloiden sijoittelussa. Esimerkiksi eri eläinlajien esiintymis- ja elinalueet muuttuvat ajassa ja kaavakartalle merkittynä tieto ei näin säily ajantasaisena.

Metsäkeskus esittää, että kaikki luo-merkinnät poistetaan kaavakartasta. Luo-alueisiin liittyvät tiedot kuuluvat osayleiskaavan tausta-aineistoihin.

Mikäli luo-kaavamerkintöjä ei poisteta, tulee selkeästi esittää, onko kaavamerkinnässä kysymys suunnittelu-, rakentamis- vai suojelumääräyksestä. Kaavamerkinnöissä ja -määräyksissä esitetään suosituksia ja määräyksiä metsätalouden harjoittamiseen kaava-alueella. Merkintöjen vaikutukset metsään perustuvien elinkeinojen harjoittamiseen alueella tulee arvioida.

#### **Kaavaselostus: Kohta 7.2.5**

Metsäkeskus näkee hyvänä, että tieverkoston suunnittelussa pyritään hyödyntämään olemassa olevaa tiestöä. Metsäkeskus esittää, että uusia teitä ja johtokäytäviä linjattaessa huomioidaan pääsy metsäkiinteistöille ja minimoidaan metsien pirstoutuminen.

#### **Kaavaselostus: Kohta 7.6**

Metsäkeskus esittää, että avoimet alueet metsitetään mahdollisuuksien mukaan uudelleen toiminnan päätyttyä.

#### **Metsänkäyttöilmoitus**

Metsäkeskus muistuttaa, että maakäyttömuodon muutoksesta (metsien hakkuut mm. voimaloiden ja siirtolinjojen alta) tulee tehdä metsänkäyttöilmoitus Suomen metsäkeskukseen. Mikäli metsänomistaja on saanut metsänkäyttöilmoitusta koskevalle alueelle valtion kemera-tukea viimeisen kymmenen vuoden aikana, tulee saatu Kemera-tuki maksaa takaisin. Metsäkeskus esittää näissä tilanteissa ensisijaisesti vapaaehtoista palautusta tai tarvittaessa tekee takaisinperintäesityksen Ruokavirastolle.

#### **Vastine:**

Luo-alueiden tulee perustua voimassa olevaan lainsäädäntöön ja kaavassa sekä YVA:ssa tehtyihin selvityksiin. Vastineessa viitataan myös VARELY:lle annettuun vastineeseen. Merkitään muilta osin tiedoksi.



## Muistutukset

### Muistutus A

Haukkasalon osayleiskaavaehdotuksessa ei ole selvitetty luonnosvaihetta paremmin hankkeen vaikutuksia suojeltuihin lajeihin kuten susi ja maakotka. Suunniteltu hanke sijoittuu susireviirille. Susi on luontodirektiivin liitteen IV (a) laji, jonka lisääntymis- ja levähdyspaikkoja koskee luonnonsuojelulain 49 §:n hävittämis- ja heikentämiskielto. Yhteysviranomaisen perustellun päätelmän huomioon ottamisen toimenpiteissä on todettu, että kaavaehdotusta varten laaditaan täydennetty selvitys siitä, voivatko voimalat tai muu rakennettava infrastruktuuri sijoittua mahdollisille suden lisääntymis- ja levähdyspaikoille. Onko susiselvitys tehty? Kaavaehdotuksessa on maininta susiselvitys-liitteestä viranomaiskäyttöön.

Jos selvitys on tehty asianmukaisesti, niin mitkä ovat johtopäätökset? Miksei selvityksen tietoja ole käytetty osayleiskaavaehdotuksen "Eläimistön nykytila"-otsakkeen tekstiin susien osalta? Osayleiskaavaehdotuksessa kerrotaan lähinnä Luken toiminnasta eri vuosina eikä mitään uutta tietoa ole esimerkiksi susireviirin nykyisestä sijainnista.

Kaavaehdotuksessa lukee myös edelleen teksti: "Näin ollen suunnittelualue ei Luken arvioiden perusteella näyttäisi kuuluvan minkään susilauman ydinreviirille, vaan eri vuosina suunnittelualue voi sijoittua vaihtuvien susireviirien reuna-alueille. Suunnittelualue sijoittuu alueelta rajatun reviirin etelälaidalle ja suunnittelualueen pinta-ala vastaa vain noin 2 % reviirin pinta-alasta." Luonnonvarakeskus Luke on kuitenkin lausueessaan hankkeesta huomauttanut, että myös karttaselostuksen lauseenasettelua susireviirin sijoittumisesta on syytä korjata, sillä Luke ei ole tehnyt hankkeesta ja sen sijoittumisesta susireviirille tai sen ydinosiin arvioita. Luke huomauttaa myös, että ydinreviiriä ei voida määrittellä karttatarkastelujen perusteella. Ydinreviiri voi sijoittua susireviirien sisällä hyvin monimuotoisesti. Suden ydinreviiri ei määräydy reviirien laitojen mukaan vaan reviirin ydin osat (suden eniten käyttämät alueet ja todennäköisimmät lisääntymiseen liittyvät alueet) saattavat sijoittua myös määriteltyjen reviirien rajojen tuntumaan. Luke huomauttaa myös, että vuoden 2023 kanta-arvion mukaan hankkeen sijainti Isojoen reviirillä on muuttunut (Heikkilä ym. 2023).

Haukkasalon viereen on suunniteltu toinen tuulivoimala-alue Santakangas. Santakankaan hankkeesta on susiselvitys tehty. Selvityksestä käy ilmi, että Isojoen susireviiri on siirtynyt etelämmäs eikä enää voida todeta, että Santakankaan tai viereisen Haukkasalon tuulivoimapuistot sijaitsisivat susireviirin reunamilla. Selvityksen johtopäätöksenä on todettu, että Santakankaan tuulivoimapuiston vaikutukset susiin arvioidaan kokonaisuutena kohtalaiseksi, sillä vaikka suunnittelualue sijoittuu hyvin pienelle pinta-alalle susireviiriä, alue kuuluu susireviirin keskiosaan, missä lisääntymispaikat tai tärkeät levähdyspaikat todennäköisimmin sijaitsevat. Santakankaan ja Haukkasalon tuulivoimapuistot ovat hyvin lähellä toisiaan, joten samat haitat susille ovat mahdollisia

molempien puistojen kohdalla. Alueella usein vierailleena voin myös todeta, että suuri osa Haukkasalon alueesta ja sen välittömässä läheisyydessä olevista alueista on erämaa tyyppistä. Läheinen suojeltu Haapakeidas on laaja, erämainen ja eläimistöltään rikas alue. Heti Haapakeitaan eteläpuolella on Rynkäisten-Antilan-Sammin-Vatajan-kylien väliin jäävä laaja yhtenäinen metsäalue. Suurempia yhtenäisiä metsäalueita saa hakea Länsi-Suomen alueelta.

Santakankaan susiselvityksessä on myös todettu, että jos kaikki lähialueiden tuulivoimahankkeet toteutuvat täysimittaisina, aiheutuu susille todennäköisesti merkittävästi heikentäviä yhteisvaikutuksia, sillä reviirirajauksen (vuonna 2023) pohjoisosassa ei olisi enää laajoja rauhallisia, rakentamattomia alueita suojelualueita lukuun ottamatta. Isojoen reviirin siirtymiseen etelämmäs pois entisistä pohjoisosistaan, voi olla useita syitä. Karttatarkasteluun perustuen voisi kuitenkin tehdä johtopäätöksen reviirin siirtymisestä etelämmäs, samaan aikaan kuin pohjoisosaan on rakennettu aktiivisesti tuulivoimaa (Lakiakangas laajennuksineen & Metsälä). Reviirin sudet saattavat välttää tuulivoimala-alueita ja niiden rakennustyömaita. Tästä ei kuitenkaan ole tutkimustietoa, ja tulkinta perustuu susikanta-arvioiden reviirirajauksiin vuosilta 2022 ja 2023 ja tunnettuihin tuulivoimahankkeiden julkisiin tietoihin. Santakankaan hankkeen sijainti ei ole aiempina vuosina ollut susireviirien keskiosassa kuten nykyisin (Heikkinen ym. 2019; 2020; 2021; 2022; 2023). Santakankaan ja kaikkien muiden hankkeiden toteutuessa reviirin nykyinen alue muuttuu sen eteläosia lukuun ottamatta todennäköisesti sudelle kelpaamattomaksi, jolloin lajille aiheutuu merkittävä heikentävä vaikutus, jos laji välttää tuuli- ja aurinkovoimala-alueita, tai häiriintyy niistä.

<https://www.ymparisto.fi/sites/default/files/documents/Liite%2028%2C%20Susiselvitys%202024%2C%20Santakankaan%20tuuli-%20ja%20aurinkovoimapuisto%2C%20YVA-selostus.pdf> .

Haukkasalon osayleiskaavassa tuulivoimaloiden yhteisvaikutusten arviointi on siis liian pintapuolinen. Tuulivoimaloita ei voida rakentaa pienelle alueelle useita ilman, että arvioidaan tarkemmin niiden yhteisvaikutukset. Suunnitellut tuulivoima-alueet kattavat Isojoen susireviiristä isoja alueita eikä vaikutusalueen laajuutta edes tiedetä.

Maakotkan osalta selvitykset ovat myös puutteelliset. Etelä-Pohjanmaan ELY-keskuksen lausunnosta käy ilmi, että Haukkasalon hankkeen vaikutuksista Haapakeitaan Natura-alueella esiintyvään maakotkaan on laadittu erillinen selvitys, jonka mukaan vaikutukset jäävät merkittävyydeltään vähäisiksi. ELY-keskus kuitenkin toteaa, että hankkeen maakotkaselvityksessä ei ole tehty varsinaista elinympäristö-, törmäys- ja populaatiomallinnusta, jotka esitellään Metsähallituksen oppaassa arvioinnissa (Hyvät käytännöt maakotkalle aiheutuvien vaikutusten arviointiin). Tehtyä puutteellista selvitystä perustellaan sillä, että hankealueen on arvioitu sijoittuvan maakotkareviirin ulkoreunalla ja voimaloiden etäisyys on kaukana maakotkan ydinreviiristä. Yhteisvaikutukset ja törmäysriskin lisääntyminen muiden tuulivoimahankkeiden kanssa myönnetään, mutta en löytänyt mistään tarkempaa selvitystä näistä yhteisvaikutuksista. Myös perustellun päätelmän yhteysviranomaisen on vaatinut näitä yhteisvaikutusten selvityksiä.

Viitaten aiempaan mielipiteeseen, minkä olen jättänyt osayleiskaavaluonnokseen 30.8.2023, niin tarkka selvitys maakotkan reviiristä ja saalistusreiteistä on tarpeen tämän hankkeen yhteydessä. Toin jo silloin esille asukashavainnon maakotkasta Haapakeitaasta katsottuna hankealueen vastakkaiselta puolelta. Havainnon perusteella yksi maakotkan



saalistusreiteistä suuntautuu siis suoraan Haukkasalon hankealueelle. Lisäksi tuulivoimaloita on jo olemassa tai suunnitteilla viisi maakotkan pesän ympärille. Jos kaikki tuulipuistot toteutuvat, niin maakotkalla ei ole mahdollisuutta edes muuttaa saalistusalueitaan. Pesintäalue on monelta suunnalta tuulivoimaloiden ympäröimä. Pirkanmaan lintutieteellisen yhdistyksen mukaan maakotkan reviirin on katsottu olevan jopa yli 300 neliökilometriä eli tässä tapauksessa reviiri kattaa kaikkien Haapakeidasta ympäröivien tuulipuistojen alueet.

Maakotkan suhteen Haukkasalon tuulivoimahankeen (ja muiden lähialueille suunniteltujen tuulivoimahankeiden) vaikutuksia ei voida sanoa vähäisiksi ilman Metsähallituksenkin suosittamia elinympäristö-, törmäys- ja populaatiomallinnuksia. Maakotka on erityissuojeltu lintudirektiivi I- liitteen laji ja vaarantunut laji. Luonnonsuojelulain nojalla sen elinoloja ei saa heikentää.

Perustellun päätelmän yhteysviranomaisen huomautti myös, että muuttolintuselvityksessä käytettyjen havaintopäivien määrä poikkeaa annetuista suosituksista. En löytänyt päivitetyistä Natura-arvioinnista kohtaa, missä olisi arvioitu suosituksista poikkeamisen merkitystä. Mitä havaintopäivien vähäisempi määrä tarkoittaa vaikutuksia tulkittaessa? Tulkintojen pitää silloin olla varovaisempia, koska virhemarginaalit kasvavat.

Haukkasalon tuulivoimahankeen ja muiden läheisten tuulivoimaloiden kokonaisvaikutuksia alueen uhanalaisille lajeille ei ole riittävästi selvitetty. Muistutan, että kaupunginvaltuutetut ovat velvollisia hankkimaan tarvittavat tiedot päätöksiensä tueksi. On olemassa muitakin energiamuotoja, joiden tukemiseen katseet voidaan suunnata kuten esimerkiksi bioenergia. Tuulivoiman hyödyt menetetään moninkertaisesti, jos tuulivoiman alta tuhotaan ainutlaatuiset metsät.

**Vastine:**

Kaavaselistuksessa susiin kohdistuvat vaikutukset kuvataan kappaleessa 9.11.24. *EU:n luontodirektiivin liitteiden IV (a) lajit ja 9.11.27. Vaikutukset direktiivilajistoon*. Täydennetty susiselvitys on tehty. Hanketta varten on laadittu täydennetty susiselvitys vain viranomaiskäyttöön. Susireviiriä koskevia tietoja täydennetään kaavaselistukseen. Lisäys on tekninen ja eikä edellytä kaavakarttaan tehtäviä muutoksia.

Hankkeesta on laadittu Natura-arvioinnin täydennys, joka on ollut nähtävillä olevassa aineistossa (liite 8). Täydennykseen liittyy vain viranomaiskäyttöön tarkoitettuja karttoja. VARELY ja EPOELY ovat lausuneet Natura-arvioinnin täydennyksestä. Tuulivoima-alueesta ei aiheudu Natura-aluetta heikentäviä vaikutuksia. Kaavaehdotuksessa on otettu huomioon YVA-yhteysviranomaisen antama perusteltu päätelmä.

Merkitään tiedoksi.