



**Asia** **Sorvarinsaaren turvetuotantoalueen (Kankaanpää)  
vesistötarkkailusuunnitelman hyväksyminen**

**HAKIJA** A-P Niemi Oy

### **TARKKAILUVELVOLLISUUS**

A-P Niemi Oy:n Kankaanpäässä sijaitsevan Sorvarinsaaren turvetuotantoalueen vesistötarkkailu perustuu Etelä-Suomen aluehallintoviraston alueen aiemmalle toiminnanharjoittajalle Kari Varikselle antamaan ympäristölupapäätökseen Nro 195/2018/2 (14.12.2018). Päätöksen lupamääräyksen 14. mukaan vesistötarkkailu on toteutettava Varsinais- Suomen elinkeino-, liikenne- ja ympäristökeskuksen hyväksymällä tavalla ja tarkkailusuunnitelma on toimitettava viranomaisen hyväksyttäväksi kolmen kuukauden kuluessa päätöksen lainvoimaiseksi tulosta.

### **ASIAN VIREILLE TULO**

Sorvarinsaaren turvetuotantoalueen vesistötarkkailusuunnitelma on ensimmäisen kerran lähetetty Varsinais-Suomen ELY-keskuksen ympäristö- ja luonnonvarat -vastuualueelle hyväksyttäväksi 20.9.2019 osana Tmi Kairatuulen laatimaa Kodesjoenkeitaan ja Sorvarinsaaren tarkkailuohjelmaa.

Asianajotoimisto Fenno Oy on luvanhaltijan toimeksiannosta lähettänyt 11.10.2023 Varsinais-Suomen ELY-keskuksen ympäristö- ja luonnonvarat -vastuualueelle hyväksyttäväksi Pohjanlumme Ky:n 11.10.2023 päivittämän Sorvarinsaaren turvetuotantoalueen (Kankaanpää) vesistötarkkailusuunnitelman.

### **TARKKAILUSUUNNITELMA**

Sorvarinsaaren turvetuotantoalue (n. 13 ha) sijaitsee Kankaanpään Rynkäisen kylän läheisyydessä 24 km kaupungin keskustasta luoteeseen Karvianjoen vesistöalueeseen kuuluvan Rynkäjoen valuma-alueella (36.067). Turvetuotantoalueen kuivatusvedet johdetaan laskuojan kautta Rynkäjokeen ja edelleen Samminjokeen.

Esityksen mukaan vesistötarkkailussa olisi kaksi Rynkäjoessa sijaitsevaa näyteasemaa, joiden ETRS-TM35FIN- koordinaatit ovat seuraavat: R1 Sorvarinsaaren yläpuoli (6879819–239337) ja R2 Sorvarinsaaren alapuoli (6879803–239257).

Vesinäytteitä otetaan tuotantovaiheen aikana kolme kertaa vuodessa (huhti-toukokuussa, kesä-elokuussa ja syys-marraskuussa). Näytteet otetaan 1 m syvyydestä. Näytteistä määritetään seuraavat muuttujat: lämpötila, happi (pitoisuus ja -kyllästys-%), väriarvo, kokonaisfosfori, kokonaistyyppi, kiintoaine, pH-arvo sekä CODMn-arvo. Näytteenottajan tulee olla sertifioitu tai vastaavan pätevyyden omaava henkilö. Pätevyys on pystyttävä osoittamaan kirjallisella dokumentilla.

Vesinäytteet analysoidaan tutkimuslaitoksessa, jolla on dokumentoitu asiantuntemus (esim. akkreditointi) tutkittavien analyysien osalta. Analyysitulokset toimitetaan kuukauden kuluessa näytteenotosta turvetuottajalle, Varsinais-Suomen ELY-keskukselle sekä Kankaanpään ja Siikaisten ympäristönsuojeluviranomaisille. Lisäksi tarkkailutulokset toimitetaan sähköisesti ympäristöhallinnon ylläpitämään Pivet-vedenlaaturekisteriin (HERTTA).

Vesistötarkkailun tuloksista laaditaan vuosiyhteenveto, joka toimitetaan seuraavan vuoden toukokuun loppuun mennessä edellä mainituille tahoille sekä tiedoksi Varsinais-Suomen ELY-keskuksen kalatalousviranomaiselle ja Karvianjoen kalastalosalueelle. Vuosiyhteenvedet laativalla henkilöllä tulee olla riittävät tiedot ja taidot turvetuotannon vesistökuormituksen sekä vesistövaikutusten arvioinnista.

Mittaustulokset pyritään toimittamaan kuukauden kuluessa näytteenotosta turvetuottajalle, Varsinais-Suomen ELY-keskukselle sekä Kankaanpään kaupungin ympäristöviranomaiselle. Varsinais-Suomen ELY-keskukselle tulokset toimitetaan paperitulosteina ja digitaalimuodossa tarkkailuvuotta seuraavan kesäkuun loppuun mennessä.

## RATKAISU

Varsinais-Suomen elinkeino-, liikenne- ja ympäristökeskuksen ympäristö- ja luonnonvarat -vastuualue hyväksyy Sorvarinsaaren turvetuotantoalueen vesistötarkkailusuunnitelman seuraavin muutoksin ja täsmennyksin:

- Vesistötarkkailuraporteissa pitää arvioida laskennallisesti, kuinka paljon turvetuotantoalueelta tulevat kuivatusvedet nostavat eri aineiden pitoisuuksia alapuolisessa vesistössä enimmillään ja keskimäärin vuoden aikana.
- Kiintoainemääritykset tehdään päivitetyn Turvetuotannon tarkkailuohjeen (19.5.2020) mukaisesti (määritysmenetelmä 364, SS; F6; GVS, suodatinkoko 0,4 µm). Samalla menetelmällä on määritettävä kiintoaine myös vesinäytteistä, jotka otetaan

päästötarkkailujen yhteydessä vesistötarkkailua varten pintavalutuskentän jälkeen laskuojasta.

- Vuosiyhteenvedot ja tarkkailutulokset toimitetaan ELY-keskukseen sähköisessä muodossa.
- Hakijan tulee huolehtia, että tarkkailusuunnitelman hyväksymispäätös on tarkkailua suorittavan konsultin tiedossa.
- Vesistötarkkailuohjelma on voimassa toistaiseksi. Tarkkailuohjelmaa voidaan tarvittaessa tarkentaa tai muuttaa Varsinais-Suomen ELY-keskuksen hyväksymällä tavalla.

## Perustelut

Elinkeino-, liikenne- ja ympäristökeskus katsoo, että ehdotettu tarkkailusuunnitelma tarkkailupäätöksessä esitetyin muutoksin ja täsmennyksin antaa ennalta arvioiden riittävät tiedot hankkeen vaikutuksista vesistöön.

Turvetuotantoalueiden kuivatusvesien aiheuttamat eri aineiden pitoisuuslisäykset vesistöissä voidaan laskea, kun tiedetään niiden kuormitukset sekä Rynkäjoen virtaama. Pitoisuuslisäysten vaikutukset saadaan selville, kun suhteutetaan ne jokivedestä mitattuihin pitoisuuksiin.

Kuormitustietoja varten vesianalyysit tulee tehdä samoilla menetelmillä kuin vesistötarkkailussa. Muuten analysointimenetelmät ovatkin samoja, mutta kiintoainemääritys tehdään päästötarkkailussa perinteisesti vain suodatinkoolla 1,2 µm. Sen rinnalle tarvitaan määrittäminen menetelmällä 364, SS; F6; GVS, suodatinkoko 0,4 µm.

Tarkkailu perustuu ympäristöluvan lupamääräyksiin.

## SOVELLETUT SÄÄNNÖKSET

Ympäristönsuojelulaki (527/2014) 64–65 §:t ja 200 §  
Hallintolaki (434/2003) 7 luku 43–45 §:t ja 47 §

## PÄÄTÖKSEN TÄYTÄNTÖÖNPANO

Tätä päätöstä on noudatettava muutoksen hausta huolimatta.

### Perustelut

Ympäristönsuojelulain 200 §:n mukaan viranomaisen voi määrätä ympäristönsuojelulain 64 §:n nojalla antamansa päätöksen noudatettavaksi muutoksenhausta huolimatta.

## KÄSITTELYMAKSU JA SEN MÄÄRÄYTYMINEN

Tästä päätöksestä perittävä maksu on 330 € (55 €/tunti). Päätöksen valmisteluun on käytetty 6 h. Maksu määräytyy valtion maksuperustelain (150/1992) perusteella annetussa asetuksessa elinkeino-, liikenne- ja ympäristökeskusten, työ- ja elinkeinotoimistojen sekä kehittämis- ja hallintokeskuksen maksullisista suoritteista vuonna 2023 (1357/2022). Asia on tullut vireille vuonna 2023.

Maksua koskeva lasku lähetetään erikseen Valtion talous- ja henkilöstöhallinnon palvelukeskuksesta.

## ASIAKIRJAN HYVÄKSYNTÄ

*Tämä asiakirja on hyväksytty sähköisesti. Asian on esitellyt erikoisasiantuntija Harri Helminen ja ratkaissut ylitarkastaja Asko Sydänoja. Merkintä hyväksynnästä on asiakirjan viimeisellä sivulla.*

## PÄÄTÖKSEN JAKELU SÄHKÖISESTI

**Päätös** A-P Niemi Oy

### Jäljennös päätöksestä

Kankaanpään kaupunginhallitus  
Kankaanpään ympäristönsuojeluviranomainen  
Asianajotoimisto Fenno Oy  
Pohjanlumme Ky

### Päätöksestä ilmoittaminen

Kuulutus ja päätös liitteineen ovat nähtävillä Varsinais-Suomen ELY-keskuksen verkkosivuilla osoitteessa [www.ely-keskus.fi/kuulutukset/varsinais-suomi](http://www.ely-keskus.fi/kuulutukset/varsinais-suomi).

Tieto kuulutuksesta julkaistaan myös Kankaanpään kaupungin verkkosivulla.

## MUUTOKSENHAKU

Tähän päätökseen voi hakea oikaisua Etelä-Suomen aluehallintovirastolta. Päätöksestä perittyyn suoritmaksuun voi hakea oikaisua

samassa järjestyksessä kuin pääasiaan haetaan oikaisua.  
Oikaisuvaatimusosoitus on liitteenä.

**Liitteet**

1. Oikaisuvaatimusosoitus
2. Pohjanlumme Ky. Sorvarinsaaren turvetuotantoalueen (Kankaanpää) vesistötarkkailusuunnitelma. 3 s.

## Oikaisuvaatimusohje

### Viranomaisen, jolta oikaisua vaaditaan

Asianosainen, joka on tyytymätön tähän päätökseen, saa hakea siihen oikaisua **kirjallisesti Etelä-Suomen aluehallintovirastolta**. Asian käsittelystä perittävästä maksusta haetaan muutosta samassa järjestyksessä kuin pääasiasta.

### Oikaisuvaatimusaika

Oikaisuvaatimus on tehtävä **30 päivän kuluessa päätöksen tiedoksisaannista**. Ajan laskeminen alkaa tiedoksisaantipäivää seuraavasta päivästä. Jos määräajan viimeinen päivä on pyhäpäivä, lauantai, itsenäisyyspäivä, vapunpäivä, jouluaatto tai juhannusaatto, valitusaika jatkuu vielä seuraavaan arkipäivään.

Jos päätös on annettu tiedoksi sähköisenä viestinä, sen katsotaan annetun tiedoksi kolmantena päivänä viestin lähettämisestä, jollei muuta näytetä.

Jos päätös on postitettu tavallisena kirjeenä, sen katsotaan tulleen tiedoksi seitsemäntenä päivänä postituspäivästä, jollei muuta näytetä. Viranomaisen katsotaan kuitenkin saaneen tiedon kirjeen saapumispäivänä.

Jos tiedoksianto toimitetaan todisteellisesti saantitodistusta tai tiedoksiantotodistusta vastaan taikka haastetiedoksiantona, käy tiedoksiantoaika ilmi saantitodistuksesta tai muusta kirjallisesta todistuksesta. Milloin kysymyksessä on sijaistiedoksianto, päätös katsotaan annetun tiedoksi kolmantena päivänä tiedoksianto- tai saantitodistuksen osoittamasta päivästä.

Jos tiedoksianto toimitetaan yleistiedoksiantona, tiedoksisaannin katsotaan tapahtuneen seitsemäntenä päivänä yleistiedoksiannon julkaisemisajankohdasta.

Jos päätös on annettu tiedoksi julkisella kuulutuksella, katsotaan tiedoksiannon tapahtuneen seitsemäntenä päivänä kuulutuksen julkaisemisesta.

### Oikaisuvaatimuksen sisältö

Oikaisuvaatimuksessa on ilmoitettava:

- oikaisuvaatimuksenvaatimuksen tekijän nimi ja kotikunta
- postiosoite, puhelinnumero ja mahdollinen sähköpostiosoite, joihin asiaa koskevat ilmoitukset oikaisuvaatimuksen tekijälle voidaan toimittaa
- päätös, johon haetaan muutosta, mitä muutoksia päätökseen vaaditaan tehtäväksi ja perusteet, joilla muutosta vaaditaan

Jos oikaisuvaatimuksen tekijän puhevaltaa käyttää hänen laillinen edustajansa tai asiamiehensä tai jos oikaisuvaatimuksen laatijana on joku muu henkilö, on ilmoitettava myös tämän nimi ja kotikunta.

### Oikaisuvaatimuksen liitteet

Oikaisuvaatimukseen on liitettävä

- elinkeino-, liikenne- ja ympäristökeskuksen päätös alkuperäisenä tai jäljennöksenä

- asiakirjat, joihin muutoksenhakija vetoaa vaatimuksensa tueksi, jollei niitä ole jo aikaisemmin toimitettu viranomaiselle
- asiamiehen valtakirja

## Oikaisuvaatimuksen toimittaminen perille

Oikaisuvaatimus liitteineen on toimitettava Etelä-Suomen aluehallintoviraston kirjaamoon joko henkilökohtaisesti, postitse tai sähköpostilla.

### **Etelä-Suomen aluehallintovirasto**

Käyntiosoite Wähäjärvenkatu 6, Hämeenlinna/Ratapihantie 9, Helsinki  
Postiosoite Etelä-Suomen aluehallintovirasto, kirjaamo, PL 1 13035 AVI  
Sähköposti kirjaamo.etela@avi.fi  
Vaihde 0295 016 000  
Faksi: 0295 016 661  
Avoinna: ma-pe klo 8.00–16.15

Oikaisuvaatimuksen on oltava perillä viranomaisessa määräajan viimeisenä päivänä ennen aukioloajan päättymistä. Postiin oikaisuvaatimus on jätettävä niin ajoissa, että se ehtii perille valitusajan viimeisenä päivänä ennen viraston aukioloajan päättymistä. Sähköisesti (sähköpostilla) toimitetun oikaisuvaatimuksen on oltava käytettävissä viranomaisen vastaanottolaitteessa tai tietojärjestelmässä oikaisuvaatimusajan viimeisenä päivänä ennen aukioloajan päättymistä.

## Maksu

Muutoksenhakijalta peritään oikaisuvaatimuksen johdosta tehdystä päätöksestä käsittelymaksu 225 euroa. Jos aluehallintovirasto muuttaa oikaisuvaatimuksen johdosta päätöstä oikaisua vaatineen eduksi, maksua päätöksestä ei peritä. Maksu perustuu voimassa olevaan valtioneuvoston asetukseen aluehallintovirastojen maksuista ja sen liitteenä olevaan maksutaulukkoon.

Tämä asiakirja VARELY/76/2018 on hyväksytty sähköisesti / Detta dokument VARELY/76/2018 har godkänts elektroniskt

Esittelijä Helminen Harri 17.02.2025 14:23

Ratkaisija Sydänoja Asko 17.02.2025 14:24



**SORVARINSAAREN TURVETUOTOALUEEN  
(KANKAANPÄÄ) VESISTÖTARKKAILUSUUNNITELMA**

**A-P Niemi Oy**

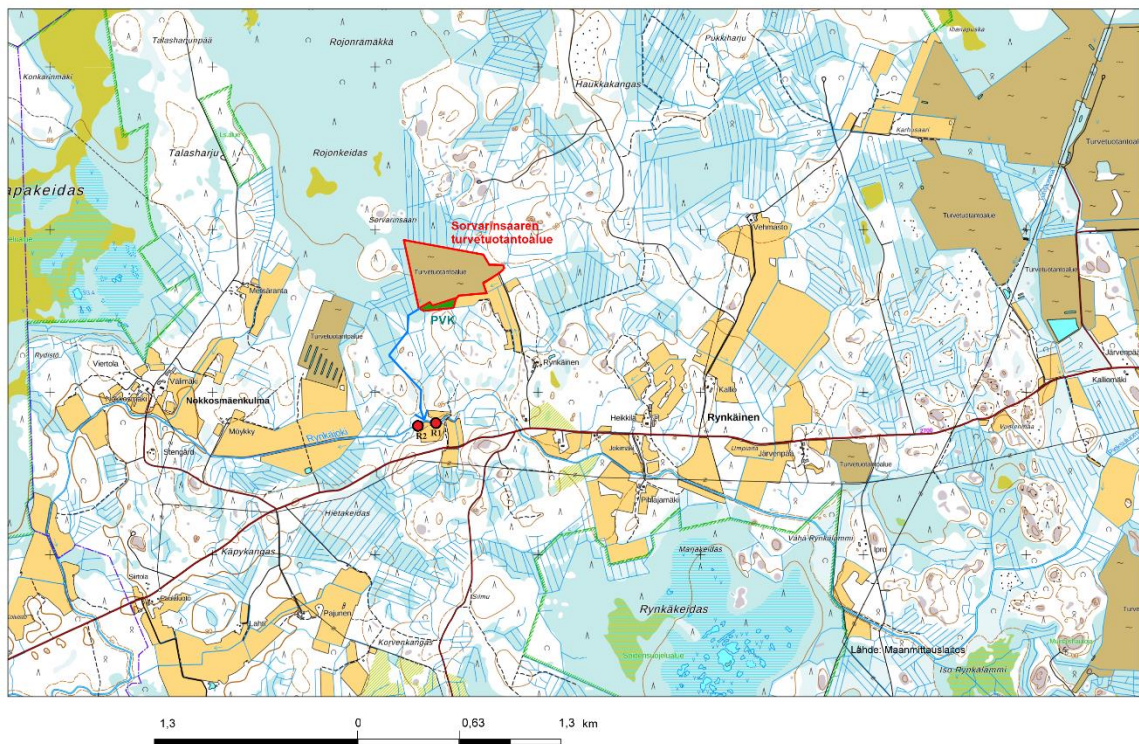
## 1 JOHDANTO

A-P Niemi Oy:n Kankaanpäässä sijaitsevan Sorvarinsaaren turvetuotantoalueen vesistötarkkailu perustuu Etelä-Suomen aluehallintoviraston alueen aiemmalle toiminnanharjoittajalle Kari Varikselle antamaan ympäristölupapäätökseen Nro 195/2018/2 (14.12.2018). Päätöksen lupamääräyksen 14. mukaan vesistötarkkailu on toteutettava Varsinais- Suomen elinkeino-, liikenne- ja ympäristökeskuk- sen hyväksymällä tavalla ja tarkkailusuunnitelma on toimitettava viranomaisen hyväksyttäväksi kol- men kuukauden kuluessa päätöksen lainvoimaiseksi tulosta.

Sorvarinsaaren vesistötarkkailu esitetään toteutettavaksi tässä suunnitelmassa kuvatulla tavalla vuo- desta 2024 alkaen.

## 2 TURVETUOTANTOALUE

**Sorvarinsaaren turvetuotantoalue** sijaitsee Kankaanpään Rynkäisen kylän läheisyydessä 24 km kaupungin keskustasta luoteeseen (kuva 1). Turvetuotantoalueen ympäristöluvan mukainen pinta-ala auma-alueineen on noin 13 ha. Sorvarinsaaren vesiensuojelurakenteina ovat sarkaojarakenteet, vir- taaman säätö, laskeutusaltaat sekä ympärivuotisesti käytettävä pintavalutuskenttä. Nykyisen toimin- nanharjoittajan arvion mukaan alueen turvetuotantoa on tarkoitus jatkaa ainakin vuoteen 2027 asti.



*Kuva 1. Sorvarinsaaren turvetuotantoalueen ja vesistötarkkailun näyteasemien R1 ja R2 sijainti.*

### 3 VESISTÖT

Sorvarinsaaren turvetuotantoalue sijaitsee Karvianjoen vesistöalueeseen kuuluvan Rynkäjoen valuma-alueella (36.067). Turvetuotantoalueen kuivatusvedet johdetaan laskuojan kautta Rynkäjokeen ja edelleen Samminjokeen. Vuoden 2017 vedenlaatutietojen perusteella Rynkäjoen yläosan rehevyystaso vaihteli karusta rehevään ja pH-arvot olivat hieman happaman puolella. Vedessä oli runsaasti rautaa ja paikoin myös kiintoainepitoisuus oli selvästi luonnonvesien keskimääräistä tasoa korkeampi.

### 4 VESISTÖTARKKAILUSUUNNITELMA

#### 4.1 Näytteenotto


Vesistötarkkailussa on kaksi Rynkäjoessa sijaitsevaa näyteasemaa, joiden ETRS-TM35FIN- koordinaatit ovat seuraavat: R1 Sorvarinsaaren yläpuoli (6879819 – 239337) ja R2 Sorvarinsaaren alapuoli (879803 – 239257) (sijainti, ks. kuva 1). Vesinäytteitä otetaan tuotantovaiheen aikana kolme kertaa vuodessa (huhti- toukokuussa, kesä- elokuussa ja syys-marraskuussa). Näytteet otetaan 1 m syvyydestä tai pienten virtaamien aikana puolesta vesisyvyydestä. Näytteistä määritetään seuraavat muutujat: lämpötila, happi (pitoisuus ja -kyllästys-%), väriarvo, kokonaisfosfori, kokonaistyyppi, kiintoaine, pH-arvo sekä COD<sub>Mn</sub>-arvo. Näytteenottajan tulee olla sertifioitu tai vastaavan pätevyyden omaava henkilö. Pätevyys on pystyttävä osoittamaan kirjallisella dokumentilla.

Vesinäytteet analysoidaan tutkimuslaitoksessa, jolla on dokumentoitu asiantuntemus (esim. akkreditointi) tutkittavien analyysien osalta. Analyysitulokset toimitetaan kuukauden kuluessa näytteenotosta turvetuottajalle, Varsinais-Suomen ELY-keskukselle sekä Kankaanpään ja Siikaisten ympäristönsuojeluviranomaisille. Lisäksi tarkkailutulokset toimitetaan sähköisesti ympäristöhallinnon ylläpitämään Pivet-vedenlaaturekisteriin (HERTTA).

Vesistötarkkailun tuloksista laaditaan vuosiyhteenvedo, joka toimitetaan seuraavan vuoden toukokuun loppuun mennessä edellä mainituille tahoille sekä tiedoksi Varsinais-Suomen ELY-keskuksen kalatalousviranomaiselle ja Karvianjoen kalastalousalueelle. Vuosiyhteenvedot laativalla henkilöllä tulee olla riittävät tiedot ja taidot turvetuotannon vesistökuormituksen sekä vesistövaikutusten arvioinnista.

Vesistötarkkailuohjelmaa voidaan tarvittaessa muuttaa ELY -keskuksen hyväksymällä tavalla.

Seinäjoella 11.10.2023



Harri Hutri  
FM, ympäristöasiantuntija  
Pohjanlumme Ky