

SITOWISE

Marjakylän aurinkovoimahanke

Maisemaselvitys

Aurinkovoimahankkeen suunnittelutarveratkaisu
ja rakennuslupahakemus sekä selvitykset

31.10.2024

31.10.2024

Sisällysluettelo

1	JOHDANTO	3
1.1	Työn tarkoitus ja tavoitteet	3
1.2	Selvitysalue	4
1.3	Lähtötiedot ja menetelmät	4
1.4	Havainnollistaminen	7
2	MAISEMAN NYKYTILA	9
2.1	Maiseman yleispiirteet	9
2.2	Aurinkovoimahankkeen sijoittuminen maisemaan	10
2.3	Tärkeät näkymät	14
2.4	Maamerkit ja hierarkkiset pisteet	16
3	KULTTUURIYMPÄRISTÖ	17
3.1	Valtakunnallisesti arvokkaat maisema-alueet	19
3.2	Valtakunnallisesti merkittävät rakennetut kulttuuriympäristöt	20
3.3	Maakunnallisesti arvokkaat maisema-alueet ja kulttuuriympäristöt	20
4	VAIKUTUKSET MAISEMAAN JA KULTTUURIYMPÄRISTÖÖN	25
4.1	Näkemäanalyysin tulokset	25
4.2	Vaikutusarviointi	27
5	YHTEENVETO JA SUOSITUKSET	32
	LÄHDELUETTELO	34

LIITE 1 Maisema-analyysi

LIITE 2 Havainnekuvat



31.10.2024

1 JOHDANTO

1.1 Työn tarkoitus ja tavoitteet

Tämä maisemaselvitys on laadittu Marjakylän aurinkovoimahankkeen suunnittelutarveratkaisun ja rakennuslupahakemuksen tausta-aineistoksi.

Selvitysalueella on voimassa Karvianjokilaakson osayleiskaava (2002). Selvitysalue on merkitty osayleiskaavassa pääasiassa maatalousalueeksi (MT) sekä maa- ja metsätalousvaltaiseksi alueeksi (M). Selvitysalueen pohjoisosaan on kaavassa osoitettu kyläalueita (AT). Seutu- ja yhdysteiden varsilla on olemassa olevien maatilojen talouskeskusten alueita (AM), joilla on myös rakennussuojelu-arvoja (sr). Karvianjoen jokivarteen on osoitettu kaavassa yksittäisiä loma-asuntoalueita (RA). Selvitysalueen keskellä on suurehko aluevaraus maa-aineisten ottoalueelle (EO), joka on nykyisin turvetuotantoalue. Voimassa olevassa Satakunnan vaihemaakuntakaavassa 2 selvitysalueelle on osoitettu maiseman ja kulttuuriympäristön arvoja. Selvitysalue on lisäksi osoitettu osaksi laajempaa matkailun ja virkistyskäytön kehittämisalueeksi.

Haettavan suunnittelutarveratkaisun ja rakennusluvan on tarkoitus mahdollistaa noin 100 hehtaarin kokoinen aurinkovoimalan ja sen sisäisten sähkönsiirtorakenteiden toteutuksen Marjakylän alueelle. Aurinkovoiman hankkeen liityntäteho on arviolta enintään noin 60 MWac.

Maisemaselvityksen tarkoituksena on kartoittaa aurinkovoiman tuotantoalueen ja sen lähiympäristön maiseman ja kulttuuriympäristön arvot ja ominaispiirteet. Selvityksen tulosten pohjalta arvioidaan suunnitellun aurinkovoimahankkeen vaikutuksia maisemaan ja kulttuuriympäristöön. Selvityksen tavoitteena on paitsi tunnistaa maiseman ja kulttuuriympäristön arvot ja ominaispiirteet myös tuoda esille suosituksia hankkeen toteutukseen ja haitallisten vaikutusten lieventämiseen maiseman näkökulmasta.

Tekijät

Maisemaselvityksen on laatinut Neoen Renewables Finland Oy:n toimeksiannosta Sitowise Oy. Työhön ovat osallistuneet:

- HTM Jussi Letola (projektipäällikkö)
- Maisema-arkkitehti Hanna-Maria Piipponen (vastaava maisemasuunnittelija, maisemaselvitys, raportointi ja raportin ulkoasu)
- Maisema-arkkitehti Säde Palmu (maisemasuunnittelija, paikkatietoasiantuntija ja visualisointi)
- Arkkitehti Andrea Esquivel Velázquez (havainnekuvat)

Raportin valokuvat Sitowise Oy / Hanna-Maria Piipponen, jos ei toisin mainita.



31.10.2024

1.2 Selvitysalue

Selvitysalue sijaitsee Satakunnan maakunnan pohjoisosassa Kankaanpäässä, Honkajoella. Aurinkovoiman tuotantoalue sijaitsee Karvianjoen varressa, joen itäpuolella Marjakylän alueella noin kolme kilometriä Honkajoen kirkonkylältä lounaaseen (Kuva 1.1).

Maisemaselvityksessä on tarkasteltu aurinkovoiman tuotantoalueen ja sen lähiympäristön maisemakuvaa ja maisemarakennetta. Kokonaisuuden hahmottamiseksi esimerkiksi yhtenäiset viljely- ja metsäalueet ja tärkeät näkymälinjat on tarkasteltu tarvittavalta laajuudelta. Lähtökohtaisesti selvitysalue on ulotettu koko sille alueelle, jolle aurinkovoimahankkeen arvioidaan näkyvän. Käytännössä selvitysalueen painopiste on ollut noin kahden kilometrin säteellä aurinkovoiman tuotantoalueesta (Kuva 1.2).

1.3 Lähtötiedot ja menetelmät

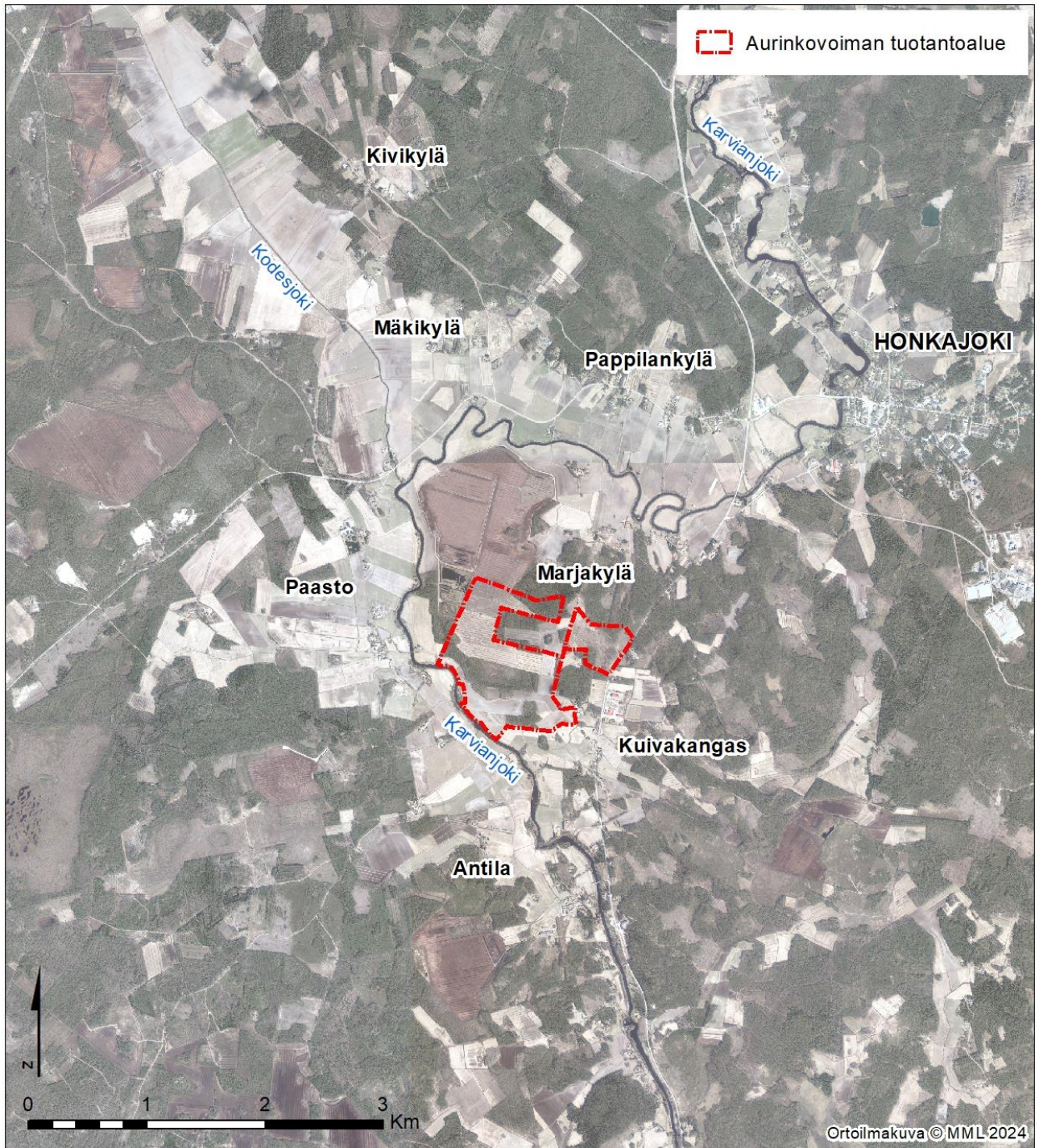
Maisemaselvityksen lähtöaineistoina on käytetty Satakunnan maakuntakaavojen valmisteluaineistoja, kuten maisema- ja kulttuuriympäristöselvitykset; valtakunnallisia ja maakunnallisia inventointiaineistoja; Museoviraston, Satakuntaliiton ja ympäristöhallinnon paikkatietoaineistoja; Maanmittauslaitoksen kartta-, orto- ja korkeusmallisaineistoja. Lähtötietoja on täydennetty ja kohdennettu maastohavainnoilla selvitystyön yhteydessä. Selvitysalueelle on tehty maastokäynti lokakuussa 2024.

Lähtöaineiston ja maastokäynnin pohjalta laadittiin selvitysalueen maisema-analyysi, jota on tässä työssä havainnollistettu kartoilla, valokuvilla sekä sanallisilla kuvauksilla. Analyysissä selvitettiin alueen maiseman perusrakennetta, painottaen erityisesti tarkastelun alueen korkeussuhteita, avointen ja sulkeutuneiden maisemien vaihtelua, maisemakuvan kannalta tärkeitä näkymäsuuntia, yhtenäisiä maisematiloja ja maiseman solmukohtia sekä maisemakuvultaan herkempiä alueita. Analyysissä on kartoitettu lisäksi selvitysalueen merkittävät rakennetut kulttuuriympäristöt ja maisemallisesti arvokkaat alueet.

Arviointityössä tarkasteltiin suunnittelun aurinkovoimahankkeen ja siihen liittyvien rakenteiden ja toimintojen vaikutuksia maisemaan ja kulttuuriympäristön arvioihin nykytilaan verrattuna. Maisema-analyysistä sekä vaikutusten arvioinnista saatujen tulosten pohjalta annettiin suosituksia maankäyttöön ja rakentamiseen haitallisten vaikutusten lieventämiseksi.



31.10.2024



Kuva 1.1. Aurinkovoiman tuotantoalueen rajaus ja sijainti.



31.10.2024



Kuva 1.2. Selvitysalueen rajaus, sijainti ja etäisyysvyöhykkeet.



31.10.2024

1.4 Havainnollistaminen

Näkymäalueanalyysi

Maisemakuvaan kohdistuvien muutosten laajuuden todentamiseksi on laadittu näkemäalueanalyysi. Näkemäalueanalyysi antaa yleiskuvan siitä, miltä alueilta aurinkopaneeleita on mahdollista havaita huomioiden paikalliset maastonmuodot ja metsien näkyvyyttä peittävä vaikutus. Näkemäalueanalyysi ei ota huomioon etäisyyttä, eli paneelien havaittavuus maisemassa heikkenee etäisyyden kasvaessa.

Marjakylän aurinkovoimahankkeen näkemäalueanalyysi on laadittu 3,5 metriä korkeille aurinkopaneeleille. Paneelikentän reunoiille on sijoitettu kontrollipisteitä paneelien kohdalle 3,5 m korkeuteen. Näkemäalueanalyysin katselupisteen korkeus on 1,5 m maanpinnan yläpuolella. Näkemäalueanalyysi laskee aurinkopaneelin näkyväksi, mikäli kontrollipiste näkyy katselupisteeseen. Kontrollipisteitä ei ole jokaisen paneelin kohdalla, vaan pisteitä on käytetty riittävä määrä näkyvyysalueiden määrittämiseksi. Alueilla, joilla pisteitä näkyy enemmän, voi havaita pidemmän matkan paneelialueen reunaa. Maiseman muutoksen kannalta on olennaisinta tietää, minne reunimmaiseta paneelit näkyvät. Sisemmän paneelit eivät usein näy reunimmaisten takaa, eikä niiden näkyminen käytännössä muuta analyysin tulosta.

Näkemäalueanalyysi on laadittu noin 7 kilometrin etäisyydelle aurinkovoiman tuotantoalueesta. Mallinnuksen lähtötietona on käytetty Maanmittauslaitoksen 10 metrin korkeusmallia ja Metsäkeskuksen tuoreinta MML:n laserkeilausaineistoon perustuvaa latvusmallia.

Näkymäanalyysin tulokset on esitetty tarkemmin luvussa 4.1 sekä tämän raportin liitteessä 2.

Havainnekuvat

Hankkeesta on laadittu havainnekuvat neljästä eri kuvauspisteestä (Kuva 1.3). Havainnekuvat on laadittu selvitysalueelta otettuihin valokuviiin. Kuvauspisteet on valittu näkemäalueanalyysin, maisema-analyysiin ja maastohavaintojen perusteella niin, että aurinkopaneelit näkyvät niihin mahdollisimman hyvin. Havainnekuviin on pyritty valitsemaan kuvauspisteitä erilaisista maisematyypeistä. Valokuvien ottamisesta ja havainnekuvien laadinnasta vastasi Sitowise Oy.

Valokuvat on kuvattu käyttäen digitaalista täyskennokameraa sekä kiinteää 50 mm polttovälin objektiivia (Canon EOS 6D, FullFrame 35.9 x 24.0 mm CMOS kenno, objektiivi 50 mm F1.4 DG). Valokuvauksessa käytetty objektiivi vastaa melko hyvin todellisuudessa silmällä havaittavaa näkymää.

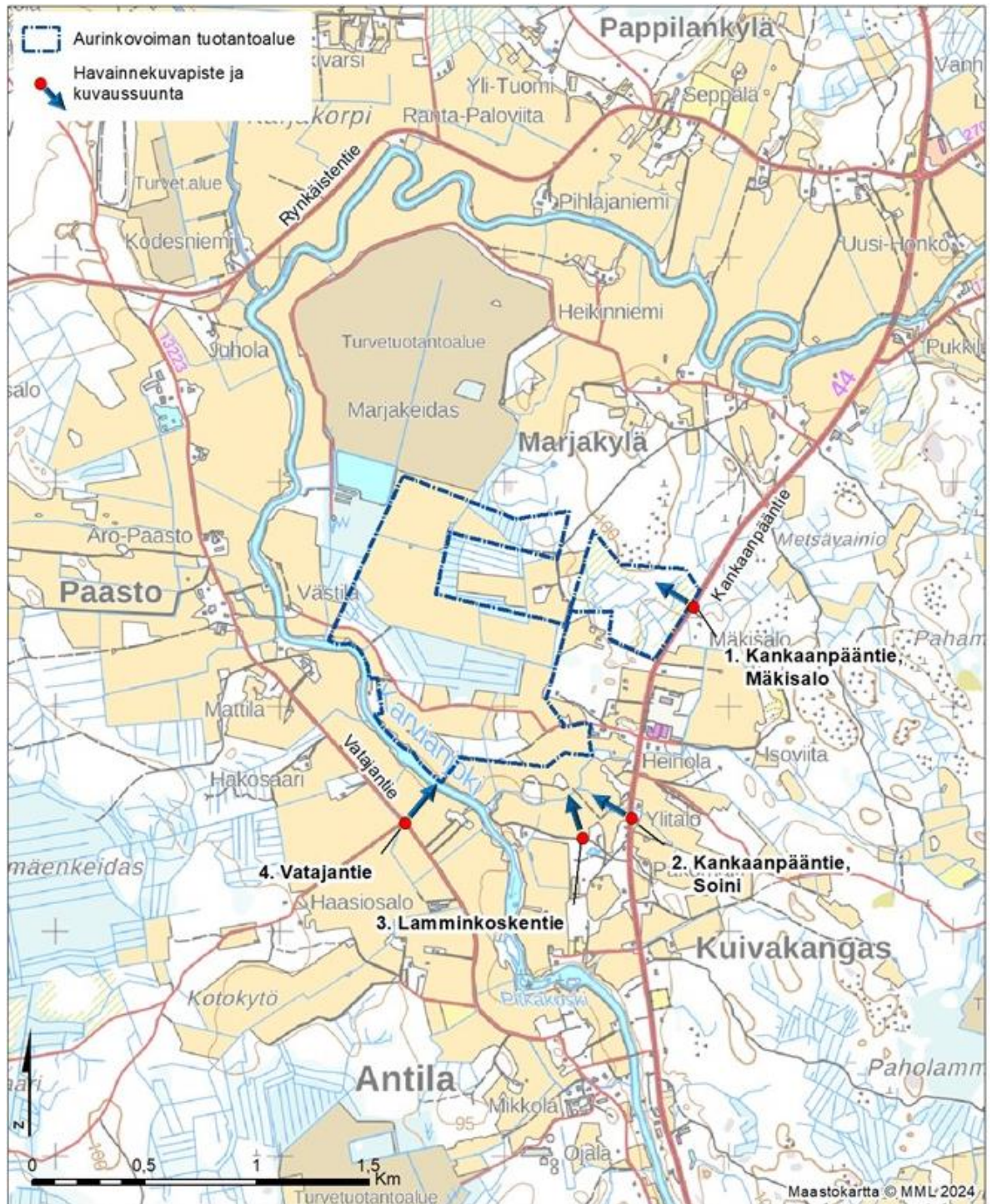
Havainnekuviissa aurinkovoimapaneeleiden maksimikorkeudeksi on määritelty 3,5 metriä. Katselukorkeudeksi on havainnekuviissa 1,5 metriä maanpinnasta. Kuvasoitteiden laadinta on tehty alueelta tehtyä maastomallinnusta hyödyntäen.



31.10.2024

Lähtötietoina mallinnuksessa on käytetty alueen digitaalista korkeusmallia, paneelien sijainteja ja kokoa sekä valokuvista poimittuja paikannuspisteitä, joiden avulla pystytään varmistamaan kuvasovitteiden mahdollisimman hyvä tarkkuus.

Laaditut havainnekuvat on esitetty tässä raportissa luvussa 4.2 . Lisäksi kaikki havainnekuvat on esitetty A3-koossa tämän raportin liitteessä 2.



Kuva 1.3. Havainnekuvien kuvauspaisteet



31.10.2024

2 MAISEMAN NYKYTILA

2.1 Maiseman yleispiirteet

Suomi on jaettu yhtenäisten luonnonpiirteiden mukaan kymmeneen eri maisemamaakuntaan, joista osa jakautuu edelleen seutuihin. Jako on Suomen ympäristöministeriön asettaman maisema-alueityöryhmän laatima vuonna 1993. Maisemamaakuntajako ilmentää maamme eri osien maisemakuvan vaihtelevuutta sekä kulttuurimaisemille ominaisia alueellisia erityispiirteitä. Marjakylän aurinkovoimahanke sijoittuu maisemamaakuntajaossa (Ympäristöministeriö, 1993) pääasiassa Lounaismaan maisemamaakunnan Pohjois-Satakunnan järviseuutuun. Selvitysalueen pohjoisosassa maisemamaakunta vaihettuu Suomenselän maisemamaakuntaan. Suomenselkää ei ole ympäristöministeriön maisemamaakuntajaossa jaoteltu pienempiin seutuihin. Maisemamaakuntien ja seutujen ominaispiirteitä selvitysalueella on kuvattu lyhyesti alla.

Pohjois-Satakunnan järviseuutu. Pohjois-Satakunnassa Lounaismaan maisemamaakunta vaihettuu kohti Suomenselän karuja vedenjakaja-alueita. Maaperä ja pinnanmuodot ovat melko vaihtelevia. Soiden määrä on seudulla selvästi suurempi kuin muualla Lounaismaalla. Melko metsäistä yleisilmettä elävöittävät monet vaihtelevan kokoiset järvet. Metsätalouteen liittyvät elinkeinot ovat seudulla tärkeitä, sillä vähäisten savikoiden takia maanviljelyn edellytykset eivät ole yhtä hyvät kuin muualla Lounaismaalla. Viljellyt alueet sijaitsevat usein pienten jokien varsilla tai järvien rantamilla. Vaikka pellot ovat pieniä, ne toistuvat melko taajaan kumpuilevassa maisemassa. Melko harva asutus on sijoittunut pääasiassa pienten jokien laaksojen tuntumaan. Myös torppariasutuksen ja pika-asutuksen vaikutus metsäkulmilla on nähtävissä. (Ympäristöministeriö 1993; Alatalo, J. & Sato-Ettala, A. 2014)

Suomenselkä on laakea vedenjakajaseutu Pohjanmaan ja Järvi-Suomen välillä. Maasto on joko kohtalaisen tasaista tai korkeussuhteiltaan vaihtelevaa ja kumpuilevaa. Korkeuserot jäävät yleensä alle 20 metrin. Koko Suomenselkä on ympäristöään karumpaa seutua. Soita on huomattavan paljon, keskimäärin puolet maa-alasta. Paikoissa, joihin ei ole kehittynyt soita, on metsämaata, joka on lähinnä karua mäntykangasta. Pienehköjen järvien ohella alueella on muutamia isompia järvioltaita. Puroja ja latvajokia on alueella melko runsaasti. Peltoalaa on niukalti ja ne ovat keskittyneet pääosin edellä mainittujen latvajokien savikoille. Metsätaloutta harjoitetaan intensiivisesti. Alueen harva asutus ja pienet kylät ovat usein sijoittunut laaksoihin, vesistöjen tuntumaan tai selänteiden rinteille. Monet kylistä ovat syntyneet vasta pika-asutuksen aikana ja alueen rakennuskannassa on vain vähän vanhemman rakennusperinnön jäänteitä. Suomenselän sijainti takamailla on tuonut sen kulttuurikehitykseen vaikutteita kaikilta ympäröiviltä seuduilta. (Ympäristöministeriö 1993; Alatalo, J. & Sato-Ettala, A. 2014)



31.10.2024

2.2 Aurinkovoimahankkeen sijoittuminen maisemaan

Selvitysalueella on hyvin havaittavissa edellä (luku 2.1) kuvattujen Pohjois-Satakunnan järvisuudun ja Suomenselän maisemamaakunnan maisemallisia ja kulttuuriympäristöön liittyviä erityispiirteitä. Maisemakuva on vaihtelevaa, mutta pääosin melko avaraa. Selvitysalue sijaitsee jokilaaksossa, jossa topografia on melko tasaista, eivätkä suhteelliset korkeuserot ole muutamaa kymmentä metriä suuremmat (Kuva 2.1). Korkeuserot vaihtelevat noin välillä +90... +110 metriä merenpinnan yläpuolella. Maaston pieni kumpuilu lisääntyy jokilaakson reunoilla selännealueilla. Maasto nousee loivasta pohjoista kohti, mutta suuria korkeusvaihteluita ei ole.

Sulkeutuneemmat metsäalueet sijaitsevat pääosin selvitysalueen reunoille, jossa ne rajaavat jokilaakson avoimempaa viljelymaisemaa. Myös suunnitellun aurinkovoiman tuotantoalueella tai sen välittömässä läheisyydessä on yhtenäisempiä metsäalueita ja -saarekkeita. Metsäalueiden lomassa on seudulle tyypillisesti vaihtelevan kokoisia, osin jopa puuttomia suoalueita sekä peitteisempiä soistuneita metsämaita. Osa soista on otettu turvetuotantoalueiksi. Suurehko Marjakeitaan turvetuotantoalue sijaitsee välittömästi suunnitellun aurinkovoiman tuotantoalueen pohjoispuolella. Metsäalueiden lomassa on myös vaihtelevan ikäisiä hakkuuaukeita.

Selvitysalueen keskeinen vesielementti on Karvianjoki, jonka virta mutkittelee savi- ja silttipainanteessa alueen halki. Suunniteltu aurinkovoiman tuotantoalue rajautuu lounaislänsireunaltaan Karvianjokeen. Karvianjoen uoma on selvitysalueen kohdalla melko kapea ja hyvin mutkitteleva. Joen leveys vaihtelee keskimäärin noin 20–60 metrin välillä. Joessa on harvakseltaan vaihtelevan kokoisia koskikohtia. Karvianjoen rantatörmät eivät ole selvitysalueella kovin korkeita, mutta jokivartta reunustava kasvillisuus estää monin paikoin joen vesipinnan näkymisen osana maisemakuvaa ympäröiviltä alueilta tarkasteltuna. Jokimaisema on Karvianjokivarressa melko sulkeutunutta ja jokimaisema näyttäytyy avoimena suurimmilta osin vain läheisiltä ranta-alueilta tarkasteltuna. Karvianjokeen laskee pienempi Kodisjoki selvitysalueen luoteispuolella. Selvitysalueella ei ole muita pintavesistöjä. Selvitysalueen pohjoisosissa on joitakin pohjavesialueita lähimmilläänkin yli 1,5 kilometrin etäisyydellä aurinkovoiman tuotantoalueesta.

Selvitysalueen keskeisimmät maiseman ominaispiirteet jäsentyvät pitkälti Karvianjoen ympärille levittäytyvään jokilaaksoon, joka on lähes kokonaisuudessaan viljely- tai karjatalouskäytössä. Viljelyalueet ovat selvitysalueella yhtenäisimmät ja avoimimmat Karvianjoen länsi- ja pohjoispuoleisilla alueilla. Joen etelä- ja itäpuolella sekä suunnitellulla aurinkovoiman tuotantoalueella peltoaukiot ovat osin pienialaisempia. Viljelymaisemaa rikkoo myös monin paikoin useat metsäsaarekkeet ja polveileva metsänreuna. Joen länsi- ja pohjoispuolella yhtenäiset metsäalueet rajaavat selkeämmin avointa viljelymaisemaa.

Selvitysalueen rakennettu ympäristö on pienipiirteistä maaseutuasutusta. Alueella on yksittäisiä viljely- ja karjatiloja sekä pieniä kylämäisiä asutuskeskittymiä. Suurempana asutuskeskittymänä erottuu selvitysalueen koillispuolella oleva



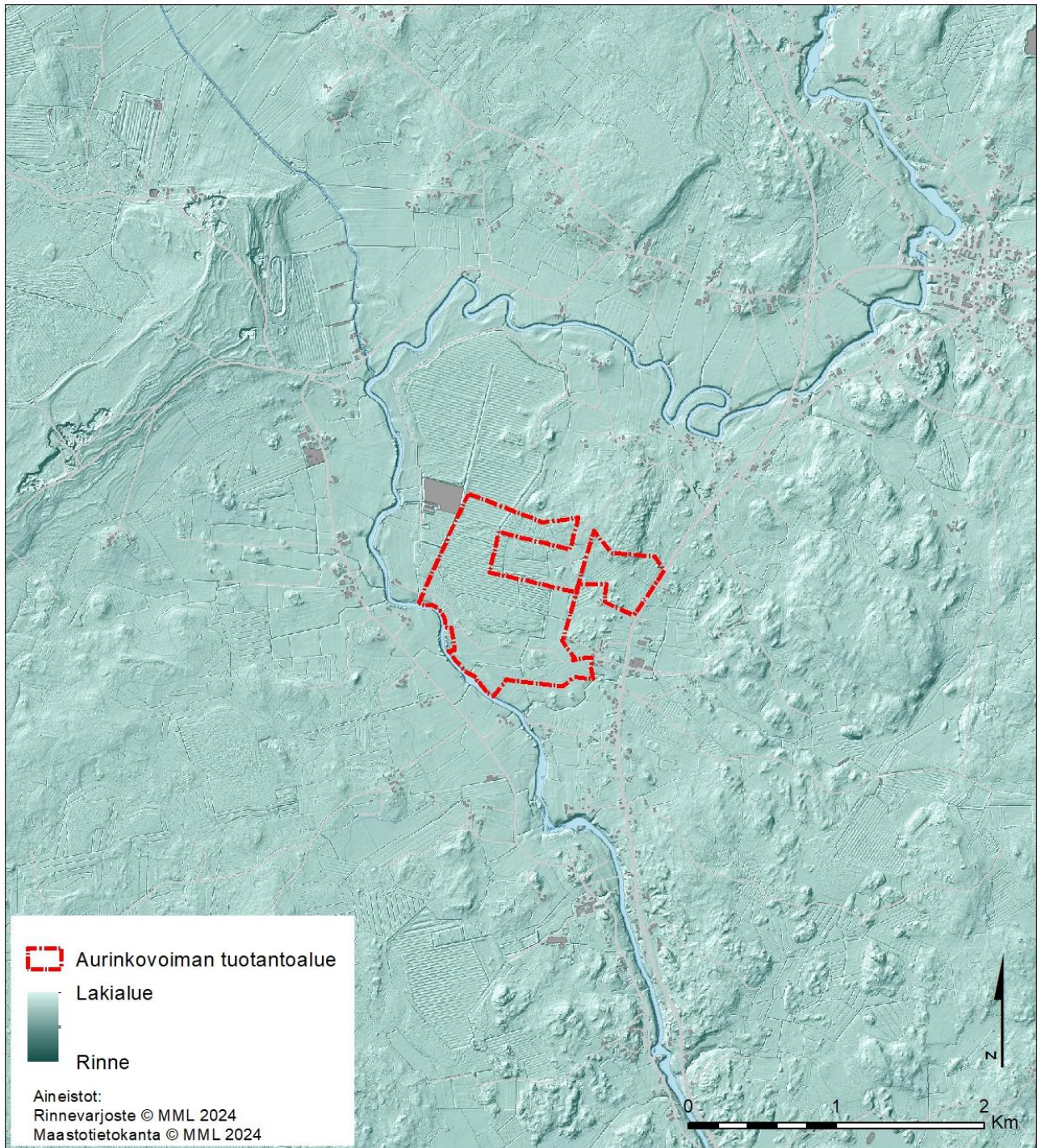
31.10.2024

Honkajoen kirkonkylä. Asutus sijaitsee pääasiassa perinteisillä paikoilla: jokilaaksossa peltojen ylärinteillä teiden varrella sekä selänteiden reunoilla. Rantarakentaminen on alueella suhteellisen vähäistä. Suunnitellulla aurinkovoiman tuotantoalueella ei ole asuin- tai lomarakennuksia, mutta tuotantoalueen välittömässä läheisyydessä sen itäpuolella on Kuivakankaan tiiviimpi kyläkeskittymä Kankaanpäntien varressa. Myös Karvianjoen rannalla tuotantoalueen lounaislänsipuolella yksittäisiä tiloja ja pihapiirejä tuotantoalueen välittämässä läheisyydessä. Tieympäristö koostuu selvitysalueella osin sorapintaisista, kapeahkoista kylä- ja peltoteistä. Honkajoen kirkonkylällä ja sen ympäristössä tiet ovat asfaltoituja. Selvitysalueen pohjois- ja itäosissa kulkee leveämmät Rynkäisten ja Kankaanpään seututiet. Selvitysalueen rakennetussa ympäristössä korostuvat lisäksi moderneina elementteinä maisemakuvassa taustalla monin paikoin näkyvät tuulivoimalat.

Selvitysalueen maisemarakennetta ja maisemakuvaa on esitetty maisema-analyyysikartalla tämän selostuksen Liitteessä 1.



31.10.2024



Kuva 2.1. Selvitysalueen maastonmuodot kuvattuna rinnevarjosteella. Topografia on tasaista tai loivasti kumpuilevaa, eikä alueella ole jyrkempiä korkeusvaihteluja.



31.10.2024



Kuva 2.2. Selvitysalueen maisemakuvaa aurinkovoimahankkeen ympäristössä. Yläkuvat ovat Karvianjoen itäpuolelta Kankaanpäntieltä ja Kuivakankaan kylältä. Keskellä olevat kuvat ovat Karvianjoen länsipuolelta Vatajantieltä Antilan kylän kohdalla ja Karvianjoen rannasta Paaston kylän kohdalla. Alla olevat kuvat ovat Karvianjoen pohjoispuolelta Pappilankylän ympäristöstä.



31.10.2024

2.3 Tärkeät näkymät

Selvitysalueen vaihtelevissa maisematiloissa avautuu selkeimpiä näkymiä avoimien peltoaukeiden poikki. Maisemallisesti näkymää voidaan pitää tyypillisesti tärkeänä, jos näkymän päätteenä on joku kiinnostava kiintopiste, kuten erityinen rakennus, tai jos näkymä suuntautuu eheään avoimeen maisemakokonaisuuteen. Selvitysalueella tärkeimmät näkymät tukeutuvat pääasiassa Karvianjokilaakson avoimeen viljelymaisemaan tilakeskittymineen (Liite 1 Maisema-analyysi).

Karvianjoen itäpuolella olevien tasaisten rantaviljelysten poikki avautuu paikoin pidempiä näkymiä metsäsaarekkeiden lomasta aina vastarannalle asti. (Kuva 2.3). Karvianjoen vesipinta ei ole näkyvässä maisemakuvassa, mutta joen uoman paikan voi nähdä sen rantakasvillisuudesta.



Kuva 2.3. Näkymä Piitamaantieltä etelään Karviajoen jokilaaksoon.

Karvianjoen länsipuolella Vatajantieltä avautuu monin paikoin pitkiä näkymiä eri puolille jokilaakson yhtenäiseen viljelymaisemaan (Kuva 2.4 ja Kuva 2.5).



Kuva 2.4. Näkymä selvitysalueen eteläosasta Antilan kylästä pohjoista kohti.



31.10.2024



Kuva 2.5. Näkymä etelään päin Vatajantieltä Paastonkylä eteläpuolelta. Nykyiset tuulivoimalat kohoavat metsänrajan yläpuolelle jokilaakson taustamaisemassa.

Selvitysalueen pohjoisosassa Pappilankylän ympäristössä aukeaa pitkiä näkymiä eheään ja yhtenäiseen maisematilaan. Kauniita näkymiä avautuu eri puolilta Rynkäistentietä (Kuva 2.6 – Kuva 2.8).



Kuva 2.6. Näkymä Rynkäistentieltä pohjoiseen Kodisjoen jokilaaksoon.



31.10.2024



Kuva 2.7. Näkymä Rynkäistentieltä Pihlajaniemen tilan kohdalta itään kohti Honkajoen kirkonkylää. Nykyiset tuulivoimalat kohoavat metsänrajan yläpuolelle jokilaakson taustamaisemassa.



Kuva 2.8. Näkymä Pappilankylän itäpuolelta Rynkäistentieltä kohti Marjakylää.

2.4 Maamerkit ja hierarkkiset pisteet

Karvianjokilaaksossa merkittävimmät hierarkkiset pisteet muodostavat teiden varrella, peltojen ympäröiminä olevat vanhat tilakeskukset ja pihapiirit. Osalle pihapiireistä johtaa avoimessa viljelymaisemassa suhteellisen pitkälle näkyvät koivukujanteet.

Myös varsinaisen selvitysalueen ulkopuolelle jäävä Honkajoen kirkko on hierarkkinen piste. Kirkkoa voi pitää myös tietynlaisena alueellisena maamerkinä, vaikka matalahko kirkontorni ei näy maisemassa kovin pitkälle. Selkeämpi, joskin maiseman muista elementeistä ja mittakaavasta poikkeavan maamerkin muodostavat selvitysalueesta koilliseen sijaitsevat useat tuulivoimalat.



31.10.2024



Kuva 2.9. Pihapiiri Karvianjoen varressa.

3 KULTTUURIYMPÄRISTÖ

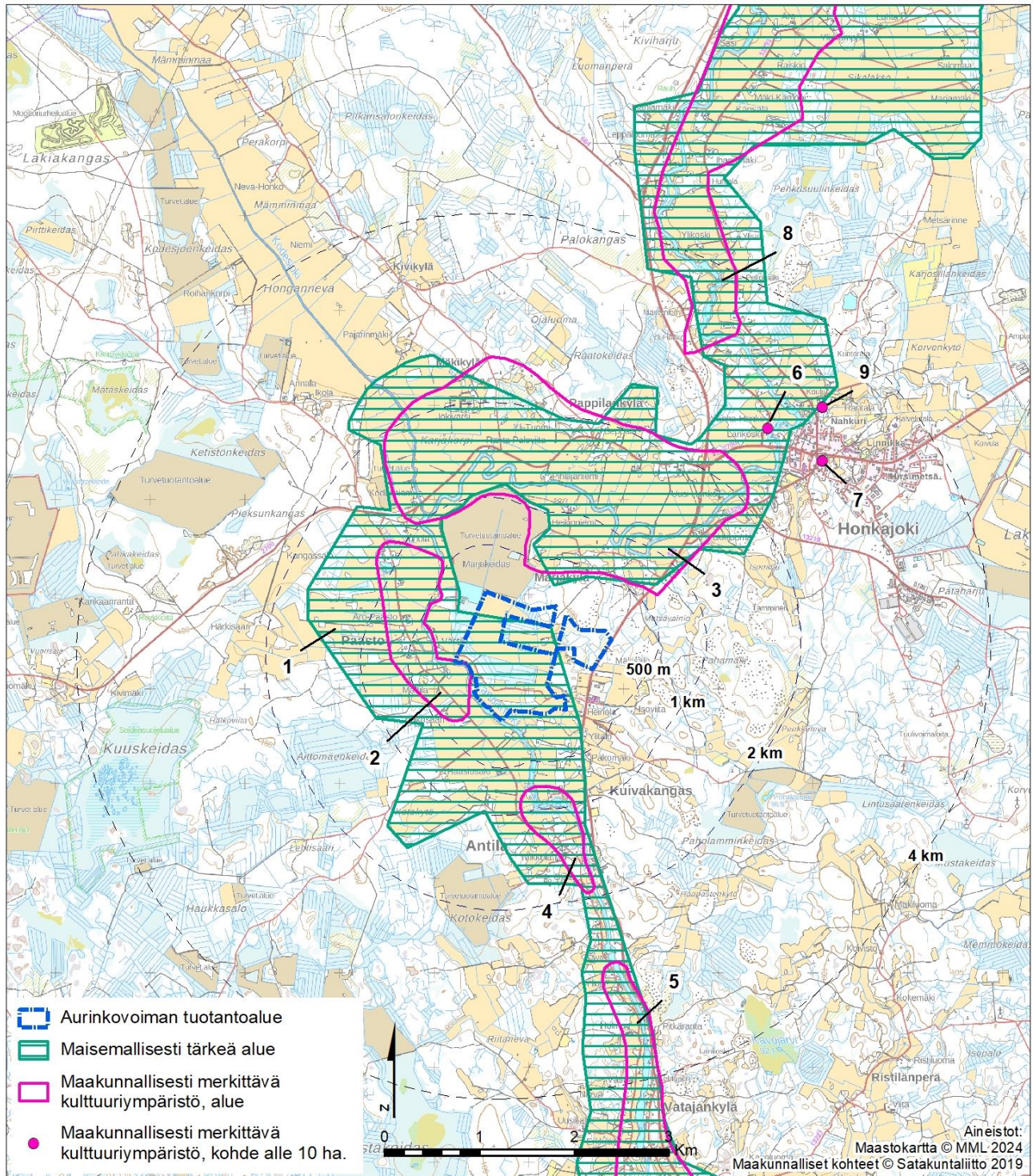
Kulttuuriympäristöllä tarkoitetaan ympäristöä, joka on syntynyt ihmisen toiminnasta tai ihmisen ja luonnon vuorovaikutuksesta. Kulttuuriympäristöön kuuluvat rakennusperintö, kulttuurimaisema sekä muinaisjäännökset, ja se voi käsittää niin aluekokonaisuuksia kuin yksittäisiä kohteitakin.

Osa maamme kulttuuriympäristöistä on määritelty arvokkaiksi ja osa suojeltu. Tässä työssä on huomioitu aurinkovoiman tuotantoalueelle, sen läheisyyteen tai mahdolliseen näköyhteyteen sijoittuvat valtakunnallisesti tai maakunnallisesti arvokkaat maisema-alueet ja rakennetut kulttuuriympäristöt. Selvityksessä on huomioitu sekä aluemaiset että pistemäiset kohteet. Selvitysalueen arkeologista kulttuuriperintöä on tarkasteltu omassa Marjakylän aurinkovoimahankkeen suunnittelutarkeratkaisun ja rakennuslupahakemuksen erillisselvityksessä.

Marjakylän aurinkovoimahankkeen selvitysalueella sijaitseva maiseman ja kulttuuriympäristön arvokohteet on esitetty kartalla (Kuva 3.1) sekä lueteltu taulukkoon (Taulukko 3.1). Kohteet on kuvattu seuraavissa alaluvuissa.



31.10.2024



Kuva 3.1. Aurinkovoimahankeen selvitysalueella sijaitsevat maiseman ja kulttuuriympäristön arvokohteet. Kohdenumerot 1-9 viittaavat seuraavassa taulukossa esitettyihin kohteisiin (Taulukko 3.1).



31.10.2024

Taulukko 3.1. Aurinkovoimahankkeen selvitysalueella sijaitsevat maiseman ja kulttuuriympäristön arvokohteet (RKY 2009 = Valtakunnallisesti merkittävä rakennettu kulttuuriympäristö, VAMA 2021 = Valtakunnallisesti arvokas maisema-alue, mma / m00000= Satakunnan vaihemaakuntakaavassa 2 osoitettu maisemallisesti tärkeä alue tai maakunnallisesti arvokas kulttuuriympäristö).

Nro	Kohteen nimi	Valtakunnallisesti merkittävä	Maakunnallisesti merkittävä (kaava- ja kohdetunnus)	Etäisyys aurinkovoiman tuotantoalueeseen, noin
1	Karvianjoen kulttuurimaisema		mma	0 m
2	Paastonkylän kulttuurimaisema		m04003kh2-099007	0 m
3	Pappilankylän kulttuurimaisema		m04003kh2-099004	400 m
4	Pitkäkosken jokimaisema, Antila		m04003kh2-099008	770 m
5	Vatajankylän kulttuurimaisema		m04003kh2-099009	2715 m
6	Lankoski		m04003kh2-099002	2750 m
7	Honkajoen kirkko		m04003kh2-099001	2900 m
8	Karvianjoen kulttuurimaisema välillä Patakoski-Lahdenperä		m04003kh2-099005	3000 m
9	Kirkonkylän vanha kansakoulu		m04003kh2-099003	3290 m

3.1 Valtakunnallisesti arvokkaat maisema-alueet

Suomessa on 186 valtakunnallisesti arvokasta maisema-aluetta. Ne ovat maaseutumme edustavimpia kulttuurimaisemia, joiden arvo perustuu monimuotoiseen kulttuurivaikutteiseen luontoon, hoidettuun viljelymaisemaan ja perinteiseen rakennuskantaan. Alueet on valittu valtioneuvoston periaatepäätöksellä 18.11.2021. Periaatepäätös pohjautuu vuosien 2010–2021 suoritettujen inventointien tuloksiin (VAMA 2021). VAMA 2021 korvaa valtioneuvoston 5.1.1995 periaatepäätöksen mukaisen aiemman inventoinnin. Se vastaa myös Euroopan neuvoston maisemayleissopimuksen (2000/2006) tavoitteisiin (Ympäristöministeriö 2022).

Selvitysalueella ei sijaitse valtioneuvoston periaatepäätöksen 2021 mukaisia arvokkaita maisema-alueita.



31.10.2024

3.2 Valtakunnallisesti merkittävät rakennetut kulttuuriympäristöt

Valtakunnallisesti merkittävät rakennetut kulttuuriympäristöt (RKY 2009) on valtakunnallinen inventointi, johon valitut kohteet antavat alueellisesti, ajallisesti ja kohdetyypeittäin monipuolisen kokonaiskuvan Suomen rakennetun ympäristön historiasta ja kehityksestä. Kohteet käsittävät yleensä laajempia kokonaisuuksia kuin yksittäisiä rakennuksia ja voivat ulottua jopa yli kuntarajojen.

Selvitysalueella ei sijaitse valtakunnallisesti merkittäviä rakennetun kulttuuriympäristö (RKY 2009) kohteita.

3.3 Maakunnallisesti arvokkaat maisema-alueet ja kulttuuriympäristöt

Maakunnallisesti arvokkaat maisema-alueet ja kulttuuriympäristöt ovat asiantuntijaviranomaisten määrittelemiä, tyypillisesti maakunnallista ominaisluonnetta ja maakunnallisia erityispiirteitä ilmentäviä alueita tai kohteita. Tässä työssä huomioidut maakunnallisesti arvokkaat maisema-alueet ja kulttuuriympäristöt pohjautuvat voimassa olevaan Satakunnan vaihemaakunnan 2 (2019) aluerajauksiin ja taustaselvityksiin. Kohteiden tiedot on tarkistettu myös valmisteilla olevan Satakunnan maakuntakaavan 2050 rakennettua kulttuuriympäristöä koskevan päivitys- ja täydennysinventoinnin osalta.

Selvitysalue sijoittuu maisemallisesti tärkeälle **Karvianjoen kulttuurimaisema-alueelle**. Selvitysalueella, osana Karvianjoen kulttuurimaisema-alueetta sijaitsee lisäksi yhteensä kahdeksan maakunnallisesti merkittävää rakennetun kulttuuriympäristön kohdetta: **Honkajoen kirkko, Lankoski, Kirkonkylän vanha kansakoulu, Pappilankylän kulttuurimaisema, Karvianjoen kulttuurimaisema välillä Patakoski-Lahdenperä, Paastonkylän kulttuurimaisema, Pitkäkosken jokimaisema, Antila sekä Vatajankylän kulttuurimaisema**. Kohteet on esitelty lyhyesti seuraavissa kappaleissa. Kohteiden tiedot ja kuvaukset perustuvat edellä mainituissa maakuntakaavoissa ja niiden taustaselvityksissä esitettyihin aluekuvauksiin.

Maisemallisesti tärkeät alueet

Karvianjoen kulttuurimaisema. Karvianjokilaakso on muodostunut murroslaaksoista sekä kankaiden välissä kumpuilevista pienpiirteisistä, metsäisistä moreeniselänteistä. Karvianjokea ei paikoitellen näy maisemassa, koska joki kiemurtelee välillä lehtomaisen puuston keskellä. Useissa kohdissa joki virtaa laakson keskellä usean metrin syvyisen uoman pohjalla. Virratessaan muun maaston kanssa samalla tasolla joki on voimakkaasti läsnä maisemassa. Peltomaiset sijaitsevat joen läheisyydessä. Laaksoa rajaavat metsäiset, hajanaiset ja soistuneet selänteet.



31.10.2024

Karvianjokilaakso asutettiin jo esihistoriallisella ajalla ja alueelta tunnetaan monia kivikautisia asuinpaikkoja. Erätalouden aikana alue toimi ikaalislaisten eränautinta-alueena. Ensimmäiset talot ja tilat perustettiin alueelle 1600-luvulla ja pysyvästä asutuksesta on tietoa 1700-luvulta. Historiallinen, 1800-luvun puolivälistä alkaen käytössä ollut tiestö on edelleen osittain alkuperäisillä sijoillaan. Peltoala on moninkertaistunut 1800-luvun puolivälistä 1920-luvulle tultaessa. Joen varressa oli vielä 1850-luvulla runsaasti niittyjä, mutta 1920-luvulla niiden määrä oli vähentynyt peltojen laajentuessa lähelle joen rantoja. Peltoja on raivattu vielä 1970-luvullaki, mikä muutti Karvianjoen varren maisemaa huomattavasti avoimemmaksi. Asutus on keskittynyt peltojen ylärinteille teiden varsille sekä harjanteille. Alavimmilla alueilla asutusta on metsäisissä saarekkeissa tai joenvarressa. Vanhaa rakennuskantaa on säilynyt tasaisesti koko jokilaakson alueella.

Karvianjokilaakso edustaa Pohjois-Satakunnan hyvin säilynyttä joenvarren kulttuurimaisemaa. Yhtenäisimmät peltoalueet sijoittuvat Karvianjoen varteen syntyneille savikoille kapeahkona ketjuna. Alueella on säilynyt rakennusperintöä, joka on sijoittunut maisemaseudulle tyypillisesti joenvarren tuntumassa olevien teiden varteen. Alue on säilynyt elävänä ja alueella harjoitetaan maanviljelyn lisäksi karjataloutta ja metsätaloutta.

Karvianjoen kulttuurimaisema-alue sisältyy myös Satakunnan maakuntakaavan 2050 aluerajauksiin vastaavassa laajuudessa kuin Satakunnan vaihemaakuntakaavassa 2.

Aurinkovoiman tuotantoalue sijoittuu suurelta osin Karvianjoen kulttuurimaisema-alueella.

Maakunnallisesti merkittävät rakennetut kulttuuriympäristöt

Honkajoen kirkko rakennettiin vuosina 1804–1810. Pienen puukirkon ulkoarkkitehtuurin yksityiskohdat ovat klassistisvaikutteisia. Pohjaltaan tasavartisen ristin muotoiseen kirkkoon liittyy lännessä kolminivelinen kellotapuli. Kirkko sijaitsee vanha kiviaidan ympäröimän hautausmaan keskellä. Honkajoen kirkko on suojeltu rakennusperintökohteena kirkkolailla. Honkajoen kirkko sisältyy myös Satakunnan maakuntakaavan 2050 kohteisiin.

Honkajoen kirkko sijaitsee Honkajoen keskustaaajamassa, lähimmillään noin 2,9 kilometrin etäisyydellä aurinkovoiman tuotantoalueesta koilliseen.

Lankoski on Karvianjoen rannalla maisemallisesti erittäin edustavalla paikalla sijaitseva talonpoikaistila, jonka päärakennus on vuodelta 1770. Rakennuksen perinteinen ulkoasu on säilynyt hyvin. Hongontien eteläpuolella on vanha makasiinirakennus, jossa on kotiseutumuseo. Joenrannassa sijaitsee 1800-luvun alussa rakennettu käyttökuntoinen myllyrakennus, joka nykyään osa viereistä museota. Jokihongantien varrella on toiminut saha, josta on säilynyt



31.10.2024

kaksikerroksinen, kolmen perheen asuinrakennus 1940-luvulta. Joen toisella puolella on Koski-Toverin tila, jolla on toiminut lahkomylly. Joen rannan tuntumassa on myös 1940-luvun lopulla valmistunut kaksikerroksinen terveystalo / lääkärintalo, joka edustaa tyypillistä aikakautensa terveystaloarkkitehtuuria. Lankosken arvot tukeutuvat erityisesti 1700-luvun talonpoikaistilan rakennusryhmään myllyineen sekä hyvinvointi-Suomen historiasta kertovaan lääkärintaloon Karvianjoen kulttuurimaisemassa. Lankoski sisältyy myös Satakunnan maakuntakaavan 2050 kohteisiin.

Lankosken kulttuuriympäristön kokonaisuus sijaitsee lähimmillään runsaan 2,7 kilometrin etäisyydellä aurinkovoiman tuotantoalueesta koilliseen.

Kirkonkylän vanha kansakoulu. Kirkonkylän puinen, jugendtyylinen kansakoulu on rakennettu vuonna 1919. Kirkonkylän vanha kansakoulu on luokiteltu Satakunnan rakennetut kulttuuriympäristöt 2023-selvityksessä paikallisesti merkittäväksi, eikä siten sisälly enää Satakunnan maakuntakaavan 2050 kohteisiin.

Kirkonkylän vanha kansakoulu sijaitsee lähimmillään vajaan 3,3 kilometrin etäisyydellä aurinkovoima tuotantoalueesta koilliseen.

Pappilankylän kulttuurimaisema sijoittuu Honkajoen kirkonkylän länsipuolelle, jossa jatkuvat Karvianjoen varren alavat peltoaukeat. Asutus on sijoittunut pääasiassa Pappilankylän harjanteelle. Vaikka alueen rakennuskanta on osin uusiutunutta, on joukossa myös vanhoja tilakeskuksia. Kylä on saanut nimensä Honkajoen ensimmäisestä pappilasta, joka valmistui sinne vuonna 1818. Koivukujan päässä sijaitseva entinen pappila on rakennettu 1899. Pappilan hirsirakenteinen koulu on rakennettu vuonna 1950 rakennusmestari Jalmari Salovaaran suunnitelman mukaan. Pappilankylä on laaja viljelymaisema, johon liittyy monipuolista vanhaa rakennuskantaa. Alue sisältyy myös Satakunnan maakuntakaavan 2050 aluerajauksiin. Kohteen uudeksi nimeksi on esitetty Satakunnan rakennetut kulttuuriympäristöt 2023-selvityksessä Pappilankylä.

Pappilankylä sijaitsee lähimmillään noin 400 metrin etäisyydellä aurinkovoiman tuotantoalueesta pohjoiseen.

Karvianjoen kulttuurimaisema välillä Patakoski-Lahdenperä. Mutkittelevan Karvianjoen varrella on runsaasti vanhaa asutusta rantapeltoineen. Joen länsirannalla vanhaa rakennuskantaa on mm. Leppäkosken tilalla sekä Honkaluoman tilan ympäristössä. Katkontien varressa Patokosken päärakennus vuodelta 1868. Vanhaa rakennuskantaa on myös mm. Käsälän, Mäki-Kampin, Kampin ja Kampikosken tiloilla. Edelleen pohjoiseen mentäessä Lahden ja Lahdenperän rakennusryhmät ovat 1800-luvun lopulta. Katkon koulu on valmistunut 1930. Koulurakennus on ensimmäinen kivikoulu Honkajoella. Koulu on lopettanut toimintansa 2000-luvun alussa. Karvianjoen länsirannalla on sijaitsee Honkajoen uusi hautausmaa, jolla on arkkitehti Touko Saaren suunnittelema siunauskappeli



31.10.2024

vuodelta 1967. Yleisesti Karvianjokivarressa on säilynyt edustavaa talonpoikaista arkkitehtuuria, johon alueen arvot tukeutuvat. Alue sisältyy myös Satakunnan maakuntakaavan 2050 aluerajauksiin. Kohteen uudeksi nimeksi on esitetty Satakunnan rakennetut kulttuuriympäristöt 2023-selvityksessä Karvianjoen kulttuurimaisema Honkajoelta pohjoiseen.

Karvianjokivarren kulttuurimaisemakokonaisuus sijaitsee lähimmillään noin kolmen kilometrin etäisyydellä aurinkovoiman tuotantoalueesta pohjoiskoilliseen.

Paastonkylän kulttuurimaisema. Karvianjoen länsirannalla vanhan maantien varrella Paastonkylässä on säilynyt vanhoja maatilapihapiirejä ja useita 1800-luvun aittarakennuksia. Kodesjoensuun tila on perustettu 1693. Sen kaksikerroksinen, pohjalaistyyppinen päärakennus on 1800-luvulta ja korjattu nykyiseen asuunsa 1950-luvulla. Pihapiirissä on navetta 1890-luvulta ja luhtiaitta. Ylipaaston päärakennus on 1800-luvun loppupuolelta. Rakennuksessa on komea, moniruutuinen lasikuisti. Pihapiirissä on navetta ja vanha luhtiaitta. Puukujanteen päässä sijaitsevan Vanha-Paaston perinteisen asun omaava asuinrakennus on vuodelta 1937. Pihaa rajaavat navetta ja aitta. Uusi-Paaston asuinrakennus on säilyttänyt 1800-luvun lopun ulkoasun. Myös sen pihapiiriin kuuluu navetta ja aitta. Paastokylä edustaa Honkajoelle tyypillistä talonpoikaisarkkitehtuuria Karvianjokivarressa. Alue sisältyy myös Satakunnan maakuntakaavan 2050 aluerajauksiin. Kohteen uudeksi nimeksi on esitetty Satakunnan rakennetut kulttuuriympäristöt 2023-selvityksessä Paastonkylä.

Paastonkylän kulttuurimaisemakokonaisuus rajautuu aurinkovoiman tuotantoalueeseen kylän itäpuolella.

Pitkäkösken jokimaisema, Antila. Karvianjoen Pitkäköskellä avautuu vanhalta sillalta kaunis, eheänä säilynyt joenrantamaisema. Miljööön keskipisteenä on Antilan kylän jugendtyylinen koulurakennus, joka on rakennettu 1914 Karl Lindahlin laatiman mallipiirustuksen mukaan. Pihassa on myös uudempi, 1950-luvun koulurakennus. Pitkäkösken jokimaisema edustaa eheää joenrantamaisemaa 1800-luvun talonpoikaistaloineen ja kouluineen. Alue sisältyy myös Satakunnan maakuntakaavan 2050 aluerajauksiin. Kohteen uudeksi nimeksi on esitetty Satakunnan rakennetut kulttuuriympäristöt 2023-selvityksessä Pitkäkösken jokimaisema.

Pitkäkösken miljöökokonaisuus sijaitsee lähimmillään vajaan 800 metrin etäisyydellä aurinkovoiman tuotantoalueesta etelään.

Vatajankylän kulttuurimaisema. Vatajankosken rannalle on perustettu ensimmäiset myllyt 1700-luvulla. Vatajankosken Sähkö perustettiin 1926. Kivestä ja betonista rakennettu pato, sementtitiilinen voimalaitos sekä voimalaitoksen asuintalo valmistuivat 1927. Vatajankosken nykyinen punatiilinen voimalaitos on vuodelta 1951. Karvianjoen kulttuurimaisema muodostaa vaihtelevia



31.10.2024

näkymiä Vatajakosen ympärillä. Vanhaa rakennuskantaa on säilynyt joillakin tiloilla. Kyläkokonaisuuteen liittyy myös Vatajan vanha koulu vuodelta 1947. Koulutoiminta on loppunut 1974. Karvianjoen rantamaisemassa edustavasti sijaitseva Syväojan punamullattu päärakennus on pitkää paritupatyyppiä 1800-luvulta. Jokeen työntyvässä Santaniemessä on tanssilava. Vatajankylän kulttuurimaisemakokonaisuus edustaa vanhaa talonpoikaista rakennuskantaa ja voimalaitosarkkitehtuuria Karvianjoen kulttuurimaisemassa. Alue sisältyy myös Satakunnan maakuntakaavan 2050 aluerajauksiin. Kohteen uudeksi nimeksi on esitetty Satakunnan rakennetut kulttuuriympäristöt 2023-selvityksessä Vatajankylä.

Vatajankylän kulttuurimaisemakokonaisuus sijaitsee lähimmillään noin 2,7 kilometrin etäisyydellä aurinkovoiman tuotantoalueesta etelään.



Kuva 3.2. Kyläkuvaa Paastonkylässä Kodesjoensuun tilan kohdalta.



31.10.2024

4 VAIKUTUKSET MAISEMAAN JA KULTTUURIYMPÄRISTÖÖN

4.1 Näkemäanalyysin tulokset

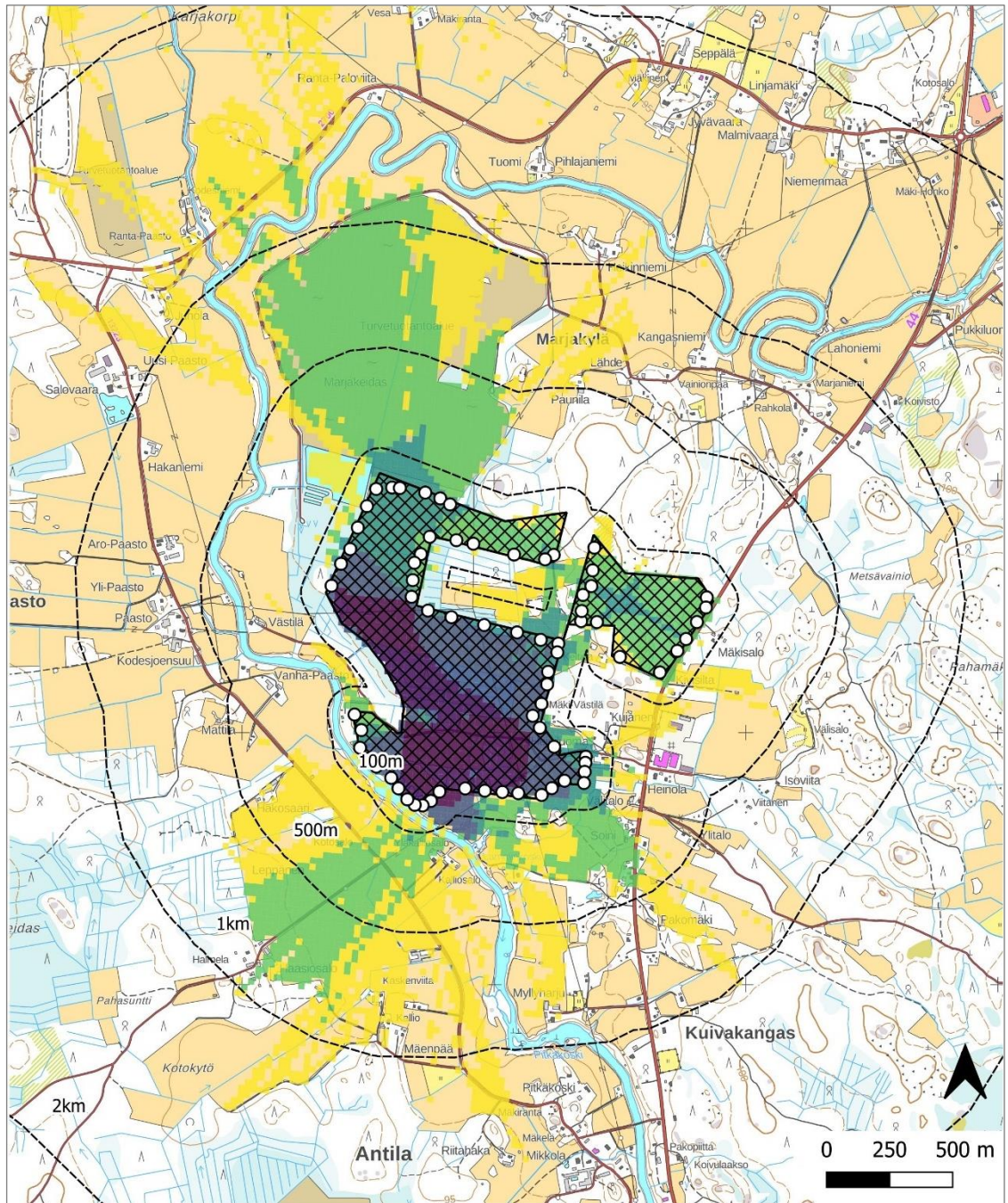
Näkemäalueanalyysin tulokset on esitetty alla noin kahden kilometrin etäisyydellä aurinkovoiman tuotantoalueesta (Kuva 4.1). Näkemäalueanalyysikartta on esitetty lisäksi Liitteessä 2.

Näkemäalueanalyysin mukaan aurinkovoiman rakenteet ovat parhaiten havaittavissa paitsi tuotantoalueen sisäpuolelta myös noin 100 metrin etäisyydeltä paneelientän ulkoreunasta. Hieman etäämpänä tuotantoalueen pohjois- ja eteläpuolella näkyvyydessä korostuvat avoimet peltoaukeat ja turvetuotantoalue, joilla ei ole katselupisteen ja paneelientän välissä kasvillisuutta, rakenteita tai muita näkymälinjoja katkaisevia tai rajaavia elementtejä.

Näkymäalueanalyysin perusteella voimaloiden havaittavuus on muualla kuin edellä mainituilla alueilla on hyvin paikkakohtaista. Selvitysalueen vaihtelevissa maisematiloissa metsäalueet, peltojen metsäsaarekkeet sekä Karvianjoen jokirannan kasvillisuus peittävät näkymät paneelientälle monin paikoin. Puuston ja muun kasvillisuuden aiheuttama katvevaikutus on voimakas ja estää näkymät paneelientälle myös lähempänä tuotantoaluetta. Lisäksi paneelientän hallitsevuus osana maisemakuvaa vähenee etäisyyden kasvaessa, mikä ei käy suoraan ilmi näkemäalueanalyysistä.



31.10.2024



Näkemäalueanalyysi

Taustakartta: MML maastokartta

Merkinnät

- Analysin kontrollipisteet, korkeus 3,5m
- ☒ Aurinkovoiman tuotantoalue ja aurinkovoimapaneelit
- ⋮ Etäisyysbufferi

Kontrollipisteitä näkyy

- 1 - 9
- 9 - 18
- 18 - 27
- 27 - 36
- 36 - 45

Kuva 4.1. Marjakylän aurinkovoimahankkeen näkemäalueanalyysi noin 2 kilometrin säteellä paneelienten reunoilta.



31.10.2024

4.2 Vaikutusarviointi

Maisemavaikutukset koostuvat maiseman fyysisen rakenteen (maisemarakenteen), maiseman visuaalisen ilmeen (maisemakuvan) sekä maiseman luonteen ja laadun muutoksista. Aurinkovoimahankkeen vaikutukset maisemaan ovat sidoksissa energiantuotanto- ja siirtorakenteiden ulkonäköön, kokoon ja näkyvyyteen liittyviin tekijöihin. Lisäksi ympäröivän maiseman ominaispiirteillä ja muutoksensietokyvyllä on merkitystä vaikutusten voimakkuuteen. Tässä selvityksessä on arvioitu pääasiassa aurinkovoimahankkeen käytön aikaisia vaikutuksia maisemaan ja kulttuuriympäristöön nykytilaan verrattuna. Arviointityössä on keskitytty hankkeen aiheuttamiin visuaalisiin vaikutuksiin ja maisemakuvan muutokseen.

Vaikutukset maisemaan

Aurinkovoiman rakennusalueelta joudutaan poistamaan kasvillisuutta sekä muokkaamaan maata muun muassa paneelien perustuksia, kaapelikaivantoja ja huoltoteitä varten. Maisemarakenteeseen aiheutuvat vaikutukset ovat paikallisia, mutta melko laajoja riippuen aurinkovoimahankkeen kokonaispinta-alasta. Vaikutukset ovat myös melko pitkäkestoisia, koska kookkaamman kasvillisuuden, kuten puuston, palauttaminen alueelle on mahdollista vasta toiminnan loputtua. Rakennuspaikkakohtainen maiseman luonteen ja ominaispiirteiden muutos on melko suuri, kun nykyinen maa- ja metsätalouskäytössä oleva alue muuttuu energiantuotantoalueeksi.

Suhteellisen tasaisessa maastossa aurinkovoimahankkeen näkyvyys korostuu rakennuspaikan välittömässä läheisyydessä. Lähietäisyydeltä paneelit näyttävät maisemakuvassa melko massiivisina ja voivat olla visuaalisesti hallitsevia (Kuva 4.2). Etäisyyden kasvaessa yksittäiset paneelit eivät enää korostu maisemassa niin selkeästi, vaan paneelikenttä on havaittavissa yhtenäisempänä massana tai viivamaisena rakenteena taustamaisemassa (Kuva 4.3 ja Kuva 4.4). Suhteellisen matalina rakennelmina paneelit eivät nouse maisemakuvassa ympäristön muita elementtejä, kuten puun latvuksia, korkeammalle. Aurinkovoimahanke ei siten muuta mainittavasti maiseman mittakaavaa lähialueilta tarkasteltuna. Hanke kuitenkin muodostavat uuden, ympäristön muista ominaispiirteistä poikkeavan elementin kylä- ja viljelyalueiden maisemakuvaan. Maiseman luonne muuttuu rakennetummaksi. Muutokset voimakkuutta lisää, jos aurinkovoimahankkeen rakenteita on havaittavissa samassa näkymässä nykyisten tuulivoimaloiden kanssa.

Aurinkovoimahankkeen näkyvyys korostuu tuotantoalueen etelä- ja lounaispuolen alueilla. Visuaalisia vaikutuksia kohdistuu etenkin Karvianjokilaakson asutus- ja viljelymaisemaan, josta avautuu paikoin pidempiä ja melko laajoja näkymiä kohti tuotantoaluetta. Paneelikenttä on tietyistä katselupisteistä tarkasteltuna selvästi havaittavissa joen vastarannalla (Kuva 4.5). Rakennukset, pihapiirien ja joenrannan puusto, metsäsaarekkeet ja ympäröivät metsäalueet luovat kuitenkin paikoin taustaa ja katvealueita paneeleille, mikä osaltaan lieventää haitallisia vaikutuksia.



31.10.2024

Aurinkovoimahankkeen vaikutukset maisemakuvaan rajautuvat käytännössä tuotantoalueelle ja sen lähiympäristöön noin 0,5–1 kilometrin etäisyydelle tuotantoalueesta. Vaikutukset viljelyalueiden ja asutuskeskittyminen maisemakuvaan ovat tällä etäisyydellä kokonaisuudessaan kohtalaisen kielteisiä. Lähimpiin piha-piireihin, joihin paneelit näkyvät selkeästi, vaikutuksia voidaan paikallisesti pitää suurina. Etäämpänä aurinkovoiman tuotantoalueesta vaikutukset jäävät vähäisiksi tai niitä ei aiheudu ollenkaan.

Vaikutukset kulttuuriympäristöön

Kulttuuriympäristön arvoihin kohdistuvat vaikutukset ovat niin ikään sidoksissa aurinkovoimahankkeen rakenteiden sijaintiin ja näkyvyyteen osana maisemaa. Aurinkovoiman tuotantoalue sijoittuu maakunnallisesti tärkeälle maisema-alueelle. Hankkeen välittömässä lähiympäristössä on myös maakunnallisesti merkittäviä rakennetun kulttuuriympäristön arvoalueita. Maisema- ja kulttuuriympäristöalueiden arvot perustuvat eheänä ja hyvin säilyneeseen Karvianjokilaakson viljeltyyn kulttuurimaisemaan asutuskeskittymiseen sekä vanhaan talonpoikaisarkkitehtuuria edustavaan rakennuskantaa.

Aurinkovoimahanke ei pääosin muuta alueiden nykyistä maankäyttöä tai heikennä oleellisilta osin alueen tärkeimpiä maisemallisia elementtejä tai kulttuurihistoriallisia arvoja. Viljely- ja kylämaisemat pysyvät avoimina eikä hanke tuhoa arvokasta rakennuskantaa. Aurinkovoimahanke tuo kulttuurimaisemaan uuden kerroksen, ja sitä kautta voimistavat maiseman rakennettua ilmettä. Muutokset maiseman ja kulttuuriympäristön arvoihin ovat kuitenkin paikkakohtaisia ja rajautuvat aurinkovoiman tuotantoalueen välittömään läheisyyteen Karvianjoen länsipuolelle. Näillä alueilla kulttuurimaiseman visuaalinen eheys häiriintyy jonkin verran. Muille kulttuuriympäristön arvokohteille vaikutukset jäävät vähäisiksi tai niitä ei pääosin aiheudu ollenkaan, kuten Honkajoen kirkonkylän pistemäiset arvokohteet sekä Vatajankylän kulttuurimaisema ja Karvianjoen kulttuurimaisema välillä Patakoski-Lahdenperä.



31.10.2024



Kuva 4.2. Yllä havainnekuva Kankaanpäntieltä Mäkisalun kohdalta. Alla oleva tarkennus vastaa noin 50 mm polttovälin objektilla otettua valokuvaa (todellisuudessa silmällä suunnilleen havaittava näkymä). Etäisyys kuvauspisteestä lähimpiin aurinkovoimapaneeleihin on noin 20 metriä. Aurinkovoiman tuotantoalueen reunalta paneelit näkyvät esteettä ja ovat visuaalisesti hallitsevia. Kuvauspäivä 15.10.2024.



31.10.2024



Kuva 4.3. Yllä havainnekuva Kankaanpäntieltä Soinin kohdalta Kuivakankaan kylältä. Alla oleva tarkennus vastaa noin 50 mm polttovälin objektilla otettua valokuvaa (todellisuudessa silmällä suunnilleen havaittava näkymä). Etäisyys kuvauspisteestä lähimpiin aurinkovoimapaneeleihin on noin 370 metriä. Kyläalueelta avautuu peltoaukeiden poikki paikoin näkymiä kohti aurinkovoiman tuotantoaluetta. Paneelit ovat havaittavissa maisemakuvassa hyvin, vaikka metsäsaarekkeet sekä pihojen rakennukset ja puusto rajaavat näkymiä osittain. Kuvauspäivä 15.10.2024.



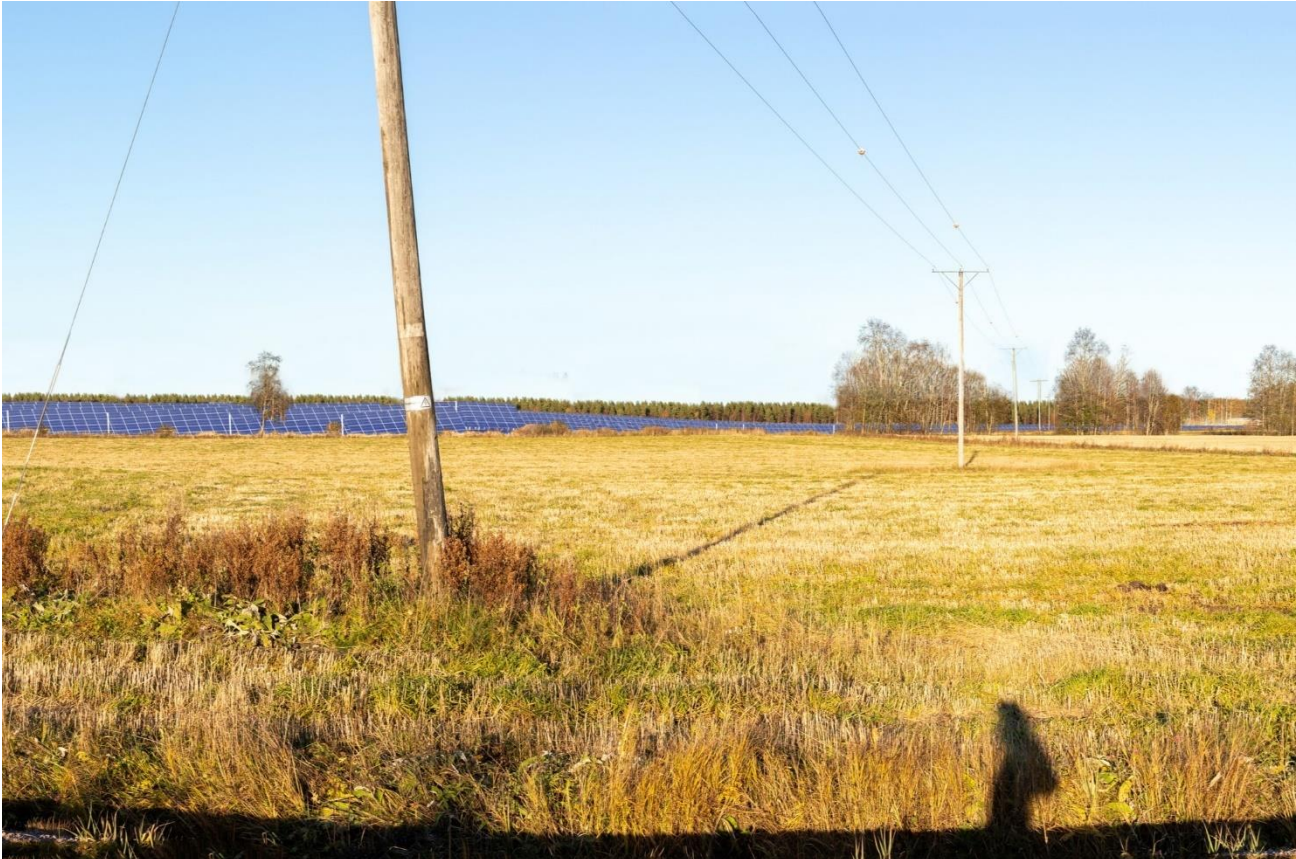
31.10.2024



Kuva 4.4. Yllä havainnekuva Lamminkoskentieltä Kuivakankaan kylältä. Alla oleva tarkennus vastaa noin 50 mm polttovälin objektilla otettua valokuvaa (todellisuudessa silmällä suunnilleen havaittava näkymä). Etäisyys kuvauspisteestä lähimpiin aurinkovoimapaneeleihin on noin 380 metriä. Aurinkopaneelit näkyvät taustamaisemassa pitkänä viivamaisema rakenteena avoimen viljelyaukean reunalta tarkasteluna. Suhteellisen matalina rakenteina paneelit eivät muuta ympäröivän maiseman mittasuhteita tai hallitse koko maisemakuvaa. Metsäsaarekkeet katkaisevat näkymiä paneeleille paikoin. Kuvauspäivä 15.10.2024.



31.10.2024



Kuva 4.5. Yllä havainnekuva Vatajantieltä Antilan kylältä. Alla oleva tarkennus vastaa noin 50 mm polttovälin objektilla otettua valokuvaa (todellisuudessa silmällä suunnilleen havaittava näkymä). Etäisyys kuvauspisteestä lähimpiin aurinkovoimapaneeleihin on noin 270 metriä. Tasaisten peltoaukeiden poikki avautuu pitkiä ja laajoja näkymiä kohti aurinkovoiman tuotantoaluetta. Jokirannan kasvillisuus sekä pihapiirien rakennukset ja puusto rajaavat paikoin näkymiä osalle aurinkovoimapaneeleista. Ilman näkymäesteitä paneelit erottuvat maisemakuvassa selvästi yhtenäisenä ryhmänä. Kuvauspäivä 15.10.2024.

5 YHTEENVETO JA SUOSITUKSET

Selvitysalueen maiseman ja kulttuuriympäristön arvot tukeutuvat Karvianjokeen ja sen ympärille levittäytyvään viljely- ja asutusmaisemaan. Alueella on myös edustavia pihapiirejä ja suojeltuja rakennuserintökohteita. Avoimia viljelyalueita rajaa jokilaakson reunoilla yhtenäisemmät metsä- ja suoalueet. Aurinkovoiman tuotantoalue sijoittuu osin peitteisemmille metsäalueille ja osin peltoaukeille. Perinteistä maaseutumaisemaa rikkoo alueella olevat nykyiset turvetuotantoalueet ja tuulivoimalat.



31.10.2024

Suunnitellun aurinkovoimahankkeen vaikutukset maisemaan ja kulttuuriympäristöön liittyvät pääasiassa aurinkovoiman rakenteiden näkymiseen maisemakuvassa. Aurinkovoiman visuaaliset vaikutukset ulottuvat melko rajatulle alueelle. Paneelit ovat selkeimmin havaittavissa tuotantoalueen välittömässä lähiympäristössä, jossa paneelit muodostavat selkeän ryhmän taustamaisemaan etenkin tuotantoalueen etelä- ja lounaispuolen avoimien viljelyalueiden poikki tarkasteltuna. Muualla selvitysalueella maiseman muut elementit, kuten rakennukset, pihapiirien ja joenrannan puusto sekä metsäalueet luovat taustaa ja katvealueita paneeleille, mikä osaltaan lieventää haitallisia vaikutuksia tai jopa estää niiden syntymisen.

Kulttuuriympäristön arvokohteisiin ei aiheudu sellaisia vaikutuksia, jotka muuttaisivat kohteiden arvoperusteina olevia ominaispiirteitä.

Yleisesti voidaan todeta hankkeesta aiheutuvien maisemavaikutusten olevan vähäisiä tai kohtalaisia. Aurinkovoimahankkeen rakenteet tuovat jokilaakson perinteiseen maaseudun maisemakuvaan uuden energiantuotantoon valjastetun kerroksen. Maiseman luonne muuttuu paikallisesti rakennetummaksi. Aurinkovoimahanke ei kuitenkaan pääosin muuta alueen nykyistä maankäyttöä tai heikennä maiseman kannalta tärkeiden ominaispiirteiden säilymistä mahdollisuuksia.

Rakentamissuositukset

Maisemaselvityksen tuloksena selvitysalueelta voidaan nostaa esiin tiettyjä ominaispiirteitä ja kehittämiskohtia, joiden huomioiminen hankkeen maankäytössä ja rakentamisessa on suositeltavaa maiseman ja kulttuuriympäristön näkökulmasta.

- Tärkeät näkymälinjat tulee pitää avoimina. Erityisen tärkeä on Karvianjokilaakson viljelyaukeiden poikki avautuva maisemakuva.
- Avoimet, viljellyt rantapellot ovat alueella ominainen säilytettävä piirre. Karvianjoen ja aurinkopaneelien väliin on tärkeä jättää riittävän leveä suojavaohyke, joka voidaan pitää nykyisellään peltoviljelyksessä. Suojavaohyke tukee myös jokilaakson visuaalisen yhtenäisyyden säilymistä.
- Vaikutuksia yksittäisille alueille tai kohteille, kuten asutuskeskittymiin tai kulttuuriympäristökohteisiin, voidaan lieventää aurinkovoimapaneeleiden sijoittelulla. Paneeleita ei tulisi sijoittaa liian lähelle arvokohteita tai ympäristöään selvästi korkeammille maastonkohdille.
- Aurinkovoimahankkeen kokonaisvaikutuksia voidaan lieventää jonkin verran paneelien ryhmittelyllä. Säännölliset, tiiviit paneeliryhmät ovat maisemassa rauhallisempi kuin hajanainen ja laajalle levittäytyvä kokonaisuus.
- Paneelien näkyvyyden ympäröiville alueille ja yksittäisiin kohteisiin vaikuttavat osaltaan myös lähialueella tehtävät metsänhoitotoimenpiteet. Aurinkovoiman tuotantoalueen ympärillä olisi hyvä säilyttää suojaavaa puustoa erityisesti tuotantoalueen ja asutuksen välissä.



31.10.2024

LÄHDELUETTELO

- Alatalo, J. & Nyman, M. 2014. Maaseudun kulttuurimaisemat ja maisemanähtävyydet. Ehdotus Satakunnan ja Varsinais-Suomen arvokkaiksi maisema-alueiksi 2014. Varsinais-Suomen elinkeino-, liikenne- ja ympäristökeskus, raportteja 75/2014.
- Alatalo, J. & Sato-Ettala, A. 2014. Satakunnan maisemaselvitys. Selvitys Satakunnan maisemamaakunta- ja maisemaseutujaon tarkistemaiseksi. Satakuntaliitto. Sarja A:315.
- Honkajoen kunta. Karvianjokilaakson osayleiskaava eteläosa 2002. Kaavakartta ja kaavamääräykset.
- Satakuntaliitto 2007. Satakuntalaiset kulttuuriympäristöt. Satakunnan rakennusperintö 2005 – Maakunnallisesti arvokkaat kulttuuriympäristöt ja -maisemat. Satakunnan rakennusperintö -hanke 2005.
- Satakuntaliitto 2019. Satakunnan vaihemaakuntakaava 2. Kaavakartta, Selostus osa A. ja Selostus osa B: Teemakohtaiset taulukot ja kartat. Haettu lokakuussa 2024 osoitteessa: <https://satakunta.fi/alueidenkaytto/voimassa-olevat-maakuntakaavat/satakunnan-vaihemaakuntakaavan-2-aineistot-ja-selvitykset/>
- Satakuntaliitto 2024. Satakunnan maakuntakaavan 2050 valmisteluvaihe. Kaavakartta, Selostus osa A. ja Selostus osa B: Teemakohtaiset taulukot ja kartat ja Teemakohtaiset raportit: Kulttuuriympäristöt. Haettu lokakuussa 2024 osoitteessa: <https://satakunta.fi/alueidenkaytto/vireilla/valmistelu/>
- Satakunnan rakennetut kulttuuriympäristöt 2023 – PAKKI-inventointitietokannan aineistot kunnittain: Kankaanpää. Satakunnan Museo.
- Uusi-Seppä, N. 2012. Satakunnan kulttuuriympäristöt eilen, tänään, huomenna. Satakunnan Museon julkaisuja 19/2012.
- Uusi-Seppä, N., Luoma, L. & Jaakkola, L. 2023. Satakunnan rakennetut kulttuuriympäristöt. Maakunnallisesti merkittävien rakennettujen kulttuuriympäristöjen päivitys- ja täydennysinventointi 2023. Satakuntaliitto.
- Ympäristöministeriö 1993: Maisemanhoito. Maisema-aluetyöryhmän mietintö I. Ympäristön-suojeluosasto, mietintö 66/1992.
- Ympäristöministeriö 2022. Valtakunnallisesti arvokkaat maisema-alueet. Saatavilla osoitteesta: <https://www.ymparisto.fi/fi/luonto-vesistot-ja-meri/maisemat/arvokkaatmaisema-alueet>.

