



KANKAANPÄÄN KAUPUNKI

Hakakujan asemakaavamuutoksen selostus

Kankaanpään kaupungin 1. kaupunginosan (Keskus) korttelin 52 kiinteistöä 214-406-0013-0112 sekä katualuetta koskeva asemakaavan muutos (Hakakujan asemakaavamuutos). Asemakaavalla muodostuu katualuetta.

21400 5219

KAUPUNKISUUNNITTELU/ SUUNNITTELUTOIMISTO
22.4.2026

SISÄLLYS

1 PERUS- JA TUNNISTETIEDOT	2
1.1 Tunnistetiedot	2
1.2 Kaava-alueen sijainti	3
1.3 Kaavan nimi ja tarkoitus	3
2 TIIVISTELMÄ	4
2.1 Kaavaprosessin vaiheet	4
2.2 Asemakaavamuutos	4
2.3 Asemakaavan toteutus	4
3 LÄHTÖKOHDAT	5
3.1 Selvitys suunnittelualueen oloista	5
3.1.1 Alueen yleiskuvaus	5
3.1.2 Luonnonympäristö	5
3.1.3 Rakennettu ympäristö	5
3.1.4 Maanomistus	6
3.2 Kaavoitustilanne	6
3.2.1 Suunnittelualueen kaavatilanne	6
3.2.2 Suunnittelualueetta koskevat selvitykset ja päätökset	10
4 ASEMAKAAVAN SUUNNITTELUN VAIHEET	11
4.1 Asemakaavan suunnittelun tarve	11
4.2 Asemakaavan suunnittelun käynnistäminen ja sitä koskevat päätökset	11
4.3 Osallistuminen ja yhteistyö	11
4.3.1 Osalliset	11
4.3.2 Vireilletulo	11
4.3.3 Osallistuminen ja vuorovaikutusmenettelyt	11
4.4 Asemakaavan tavoitteet	12
4.5 Asemakaavaratkaisun vaihtoehdot ja niiden vaikutukset	12
4.6 Lausunnot ja mielipiteet osallistumis- ja arviointisuunnitelmasta	12
4.7 Lausunnot ja mielipiteet kaavaluonnoksesta	13
4.8 Lausunnot ja muistutukset kaavaehdotuksesta	14
5 ASEMAKAAVAN MUUTOKSEN KUVAUS	15
5.1 Kaavan rakenne	15
5.1.1 Kaavan sisältö	15
5.1.2 Mitoitus	15
5.2 Aluevaraukset	15
5.2.1 Korttelialueet	15
5.2.2 Katualueet	15
5.3 Vaikutusten arviointi	15
6 ASEMAKAAVAN TOTEUTUS	17

HAKAKUJAN ASEMAKAAVAMUUTOKSEN SELOSTUS

1 PERUS- JA TUNNISTETIEDOT

1.1 Tunnistetiedot

Asemakaavan muutos koskee:

Kankaanpään kaupungin 1. kaupunginosan (Keskus) korttelin 52 kiinteistöä 214-406-0013-0112 sekä katualuetta.

Asemakaavan muutoksella muodostuu:

Katualuetta.

Asemakaavan tunnus: **21400 5219**

Asemakaavan nimi: **Hajakujan asemakaavamuutos**

Asemakaavan päiväys: 22.4.2026

Kaavan laatija: Kaupunkisuunnittelupäällikkö Elma Mettälä
Kankaanpään kaupunki
kaupunkisuunnittelutoimisto
Kuninkaanlähteenkatu 12
38700 Kankaanpää
Puh. 044 577 2732
elma.mettala@kankaanpaa.fi

Vireille tulosta ilmoitettu: 6.11.2025

Kaavaluonnos nähtävillä: 8.-22.1.2026

Kaavaehdotus nähtävillä: 26.3.-13.4.2026

Kaavan hyväksyminen

Kaupunkisuunnittelulautakunta:

Kaupunginhallitus:

Kaupunginvaltuusto:

LIITE 1: Osallistumis- ja arviointisuunnitelma

LIITE 2: Katusuunnitelma

LIITE 3: Asemakaavan seurantalomake

LIITE 4: Lausunnot ja vastineet yhteenveto

1.2 Kaava-alueen sijainti

Suunnittelualue sijaitsee Kankaanpään keskustassa, Keskuskadun varrella. Alueen tarkempi sijainti on esitetty alla olevassa kuvassa (Kuva 1).



Kuva 1 Suunnittelualueen sijainti on merkitty karttaan oranssilla viivalla (Maanmittauslaitoksen taustakartta, 3.12.2025).

1.3 Kaavan nimi ja tarkoitus

Kaavasta käytetään nimitystä Hakakujan asemakaavamuutos.

Asemakaavamuutoksen keskeisenä tavoitteena on laatia alueelle nykytilaa vastaava asemakaava, joka mahdollistaa ajoneuvoliikenteen Keskuskadulta Hakakujalle tontille ajoa ja huoltoajoa varten.

Hakakujan katualueelle on laadittu katusuunnitelma, joka on hyväksytty osin teknisen lautakunnan päätöksellä 18.12.2024 § 164. Päätöksessä tekninen lautakunta esitti kaupunkisuunnittelu -tulosalueelle kaavamuutoksen käynnistämistä, jotta Hakakujalle laadittu katusuunnitelma voidaan hyväksyä kokonaisuudessaan. Katusuunnitelman tarkoituksena on sallia huoltoajo Hakakujan ja Keskuskadun välillä mahdollistaen sujuvamman ja turvallisemman liikennöinnin alueella.

Kaavamuutoksen tavoitteita edistetään osoittamalla Hakakujalle jalankululle ja polkupyöräilylle varatun kadun kaavamääräys, joka sallii myös tontille ajon.

2 TIIVISTELMÄ

2.1 Kaavaprosessin vaiheet

Asemakaavamuutos on käynnistetty kaupungin aloitteesta. Kaupunkisuunnittelulautakunta päätti kokouksessaan 28.10.2025 § 78 kuuluttaa asemakaavamuutoksen vireille ja asettaa osallistumis- ja arviointisuunnitelman nähtäville AKL 62 §:n ja MRA 30 §:n mukaisesti. Asemakaavamuutoksen nähtävilläoloajat olivat asemakaavamuutoksen vaikutusten vähäisyyden vuoksi poikkeuksellisesti 14 vuorokautta.

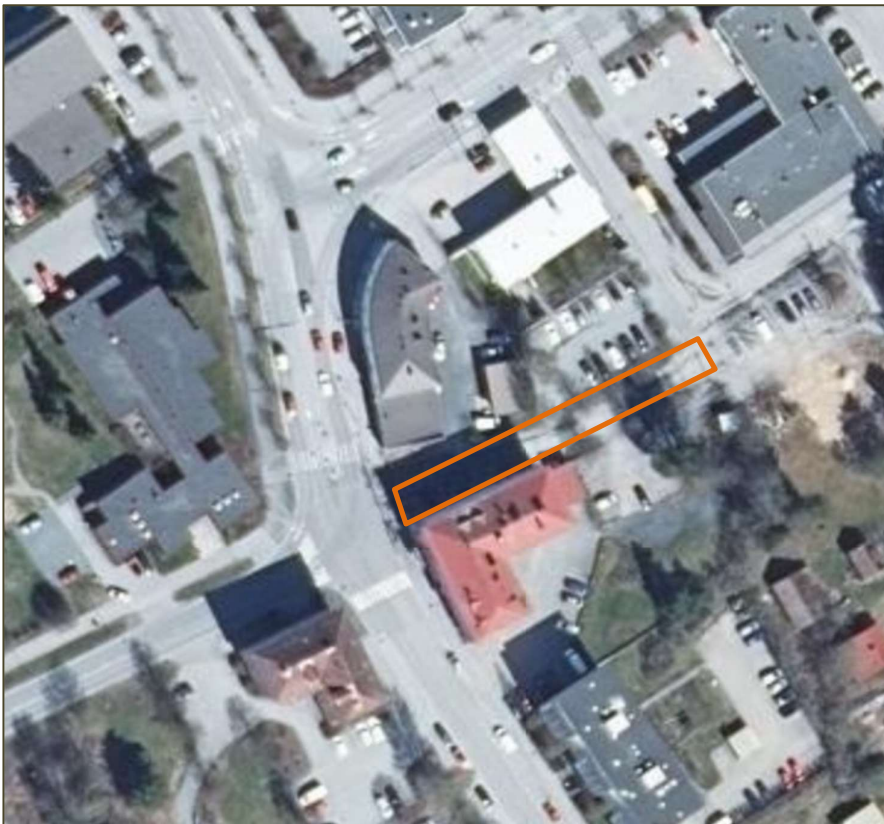
Kaavahankkeen osallistumis- ja arviointisuunnitelma oli nähtävillä 6.-20.11.2025 välisen ajan Kankaanpään kaupungin suunnittelutoimistossa sekä kaupungin Internet-sivuilla. Osallistumis- ja arviointisuunnitelmasta saatiin kaksi lausuntoa ja yksi mielipide, jotka esitellään selostuksen luvussa 4.6. Kaavaluonnos oli nähtävillä 8.-22.1.2026 ja siitä saatiin yksi lausunto. Lausunto vastineineen on esitelty tarkemmin kaavaselostuksen luvussa 4.7. Kaavaehdotus oli nähtävillä 26.3.-13.4.2026 ja siitä saatiin kolme lausuntoa. Lausunnot vastineineen löytyvät selostuksen luvusta 4.8.

2.2 Asemakaavamuutos

Asemakaavamuutoksen myötä voimassa olevassa asemakaavassa jalankululle ja polkupyöräilylle varattu katu (pp) osoitetaan jalankululle ja polkupyöräilylle varatuksi kaduksi, jolla tontille ajo on sallittu (pp/t). Muutoksella mahdollistetaan ajoneuvoliikenne Keskuskadulta Hakakujalle tontille ajoa ja huoltoajoa varten. Yleinen liikennöinti kyseisellä katualueella on edelleen kielletty.

2.3 Asemakaavan toteutus

Asemakaavamuutoksen toteutuminen ei vaadi toimenpiteitä.



Kuva 2 Suunnittelualue on rajattu ilmapäätävään oranssilla viivalla (Maanmittauslaitoksen ortokuva, 3.12.2025).

3 LÄHTÖKOHDAT

3.1 Selvitys suunnittelualan oloista

3.1.1 Alueen yleiskuvaus

Suunnitteluala sijaitsee Kankaanpään keskustassa, Keskuskadun varrella. Kankaanpään tori sekä suunnittelualan lähellä sijaitsevat historialliset Keskuskadun liikerakennukset muodostavat keskustan toiminnallisen keskuksen. Alue rajautuu lounaassa Keskuskadun katualueeseen ja koillisessa Liljanraitin katualueeseen. Hakakuja rajautuu pohjoisessa ja idässä asuin- ja liikerakentamisesta koostuvien korttelialueiden väliin. Kaavamuutoksen pinta-ala on noin 0,1 ha.

3.1.2 Luonnonympäristö

Kaavamuutosalue sijaitsee Kankaanpään keskustassa ja suunnittelualan lähiympäristö on kokonaisuudessaan rakennettua ympäristöä. Suunnittelualaeseen kuuluu ainoastaan olemassa olevaa katualuetta, joten alueelle ei kohdistu luonnonympäristöä eikä täten merkittäviä luontoarvoja.

3.1.3 Rakennettu ympäristö

Suunnittelualan lähiympäristön rakennuskanta on monipuolinen. Suunnittelualaella ei sijaitse rakennuksia.

Väestö

Asemakaavamuutosalueella ei ole asumista, mutta sen välittömässä läheisyydessä asuu ihmisiä. Suunnitteluala sijaitsee kahden asuin- ja liikerakennusten korttelin välissä.

Palvelut

Suunnittelualaalle ei kohdistu sen pienen mittakaavan vuoksi palveluja, mutta alueen lähiympäristö tarjoaa runsaasti keskustan kivijalkamyymälöiden palveluja.

Työpaikat

Suunnittelualaalle ei kohdistu työpaikkoja, mutta alueen välittömästä läheisyydestä löytyy useita työpaikkoja ja alueella on jonkin verran työmatkaliikennettä.

Virkistys

Asemakaavamuutosalueella ei sijaitse puisto- ja lähivirkistysalueita. Monipuoliset ulkoilu- ja virkistysmahdollisuudet sijaitsevat alle kilometrin päässä suunnittelualaesta.

Liikenne

Kaava-alueelle sijoittuu Hakakujan katualue, joka yhdistyy vilkasliikenteiseen Keskuskadun pääkatuun.

Tekninen huolto

Kaava-alue kuuluu kaupungin vesi- ja viemäriverkon piiriin.

Ympäristönsuojelu ja ympäristöhäiriöt

Autoliikenteestä aiheutuu jonkin verran melua lähiympäristöön. Muutoin alueella tai sen lähiympäristössä ei ole mainittavia ympäristön häiriötekijöitä.

Rakennettu kulttuuriympäristö ja muinaismuistot

Suunnittelualue sijoittuu Satakunnan vaihemaakuntakaavassa 2 maakunnallisesti merkittävän kulttuuriympäristön alueelle (Kankaanpään tori ja Keskuskadun liikerakennukset). Suunnittelualueella ei sijaitse merkittäviä yksittäisiä rakennetun kulttuuriympäristön kohteita.

3.1.4 Maanomistus

Suurin osa suunnittelualueesta on Kankaanpään kaupungin omistuksessa. Suunnittelualueeseen osittain kuuluva kiinteistö 214-406-0013-0112 on Kiinteistöosakeyhtiö Kankaanpään Keskuskatu 53 omistuksessa.

3.2 Kaavoitustilanne

3.2.1 Suunnittelualueen kaavatilanne

Satakunnan maakuntakaava, vaihemaakuntakaavat ja määräykset

Alueella on voimassa ympäristöministeriön vahvistama Satakunnan maakuntakaava (30.11.2011), joka on saanut lainvoiman korkeimman hallinto-oikeuden päätöksellä 13.3.2013 sekä ympäristöministeriön vahvistama Satakunnan vaihemaakuntakaava 1 (3.12.2014), joka on saanut lainvoiman korkeimman hallinto-oikeuden päätöksellä 6.5.2016. Alueella on voimassa myös Satakunnan vaihemaakuntakaava 2, joka on hyväksytty maakuntavaltuustossa 17.5.2019.

Satakunnan maakuntakaavasta on kumottu Satakuntaliiton maakuntavaltuuston 17.5.2019 tekemällä Satakunnan vaihemaakuntakaavan 2 hyväksymiseen liittyvällä päätöksellä taajamatoimintojen alueen (A), keskustatoimintojen alueen (C), vähittäiskaupan suuryksikköjen alueen (KM, km), palvelujen alueen (P), työpaikka-alueen (TP), valtakunnallisesti arvokkaiden maisema-alueiden (vma) sekä valtakunnallisesti ja maakunnallisesti merkittävien kulttuuriympäristöjen (kh1, kh2, kh) kaavamerkinnot ja -määräykset.

Maakuntakaavassa suunnittelualue kuuluu matkailun kehittämisvyöhykkeeseen (mv1) sekä kaupunkikehittämisen kohdevyöhykkeeseen (kk). Vaihemaakuntakaavassa 1 suunnittelualueelle ei kohdistu määräyksiä. Vaihemaakuntakaavassa 2 suunnittelualue on osoitettu keskustatoimintojen alueeksi (C). Suunnittelualue rajautuu maakunnallisesti merkittävään kulttuuriympäristöön (kh). Lisäksi suunnittelualue kuuluu suojavyöhykkeelle sv5.

MATKAILUN KEHITTÄMISVYÖHYKE

Merkinnällä osoitetaan vyöhykkeitä, joihin kohdistuu merkittäviä matkailun kehittämistarpeita. Merkinnällä mv1 osoitetaan merkittävät kulttuuriympäristö- ja maisemamatkailun kehittämisen kohdevyöhykkeet.



-1

Suunnittelumääräys

Vyöhykkeiden sisällä toteutettavassa alueidenkäytön suunnittelussa on kiinnitettävä erityistä huomiota matkailuelinkeinojen ja virkistyspalveluiden kehittämiseen. Suunnittelussa on otettava huomioon toteutettavien toimenpiteiden yhteensovittaminen kulttuuri-, maisema- ja luontoarvoihin sekä olemassa oleviin elinkeinoihin ja asutukseen.

Matkailuun liittyviä toimintoja suunniteltaessa ja vyöhykkeen vetovoimaisuutta kehitettäessä tulee ottaa huomioon vyöhykkeen erityisominaisuudet ja niiden ominaispiirteiden säilyttäminen. Merkinnällä osoitetaan merkittävät luontomatkailun kehittämisen kohdevyöhykkeet, joihin kohdistuu luontomatkailun, luonnon virkistyskäytön, ulkoilu- ym. reitistöjen sekä luonnonsuojelun kehittämis- ja yhteensovittamistarpeita.



KAUPUNKIKEHITTÄMISEN KOHDEVYÖHYKE

Merkinnällä osoitetaan kaupunkiseutuja, niiden osia tai muita yhdyskuntia koskevia kehittämissuunnittelun alueidenkäytöllisiä periaatteita. Merkinnällä osoitetaan niitä vyöhykkeitä, joihin kohdistuu valtakunnallisesti, maakunnallisesti tai seudullisesti tärkeitä alueidenkäytöllisiä kehittämistarpeita.

Suunnittelumääräys

Aluerakenteeltaan monikeskuksisia vyöhykkeitä kehitetään eheyttämällä olemassa olevien keskusten ja taajamien yhdyskuntarakennetta sekä turvaamalla viher- ja virkistysverkon jatkuvuus sekä palvelujen saatavuus. Yksityiskohtaisemmassa suunnittelussa tulee edistää elinympäristöjen toimivuutta ja taloudellisuutta hyödyntämällä rakennettuja verkostoja, vähentämällä liikennetarvetta sekä edistämällä joukkoliikenteen ja kevytliikenteen edellytyksiä. Alueen arkeologiset kohteiden, valtakunnallisesti arvokaiden maisema-alueiden sekä merkittävien kulttuuriympäristöjen tulee olla alueidenkäytön suunnittelun lähtökohtina.

Kehittämissuositus

Alueen maankäytön kehittämistarpeet tulisi tutkia ja ratkaista yksityiskohtaisemmalla seudullisella maankäytön suunnitelmalla.


C

KESKUSTATOIMINTOJEN ALUE

Merkinnällä osoitetaan palveluvarustukseltaan kaupunkitasoisten ja vastaavien seudullisten keskusten ydinalueet, joihin sijoittuu keskustahakuisten palvelu, hallinto-, asumis- ja muiden toimintojen alueita niihin liittyvine liikennealueineen ja puistoineen.

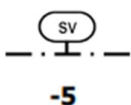
Merkinnän osoittamalle alueelle voidaan sijoittaa merkitykseltään seudullisia vähittäiskaupan suuryksiköitä.

Suunnittelumääräys

Keskustatoimintojen alueen yksityiskohtaisemmassa suunnittelussa on kiinnitettävä huomiota alueen arkkitehtuuriin, ympäristökuvaan, ominaispiirteisiin, viihtyisyyteen ja toimivuuteen, jalan- kulkua-, huolto- ja julkisen liikenteen järjestelyjen tarkoituksenmukaisuuteen sekä häiriöttömyyteen. Aluetta suunniteltaessa on varauduttava riittävään palvelu- ja liiketilatarjontaan.

Yksityiskohtaisemmassa suunnittelussa on otettava huomioon kulttuuriympäristön ominaispiirteiden vaaliminen ja turvattava merkittävien luonto-, maisema- ja kulttuuriarvojen säilyminen myös eheyttävän suunnittelun yhteydessä.

Yksityiskohtaisemmassa suunnittelussa vähittäiskaupan suuryksiköt tulee suunnitella siten, että ne arkkitehtuuriltaan ja sijoitukseltaan sopeutuvat ympäristöön ja mitoitukseltaan täydentävät keskustan palvelutarjontaa.



SUOJAVYÖHYKE

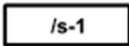
Merkinnällä osoitetaan alueita, joilla alueiden käyttöä on läheisen alueen toiminnan tai muun ympäristöönsä käyttörajoituksia aiheuttavan luonteen vuoksi rajoitettava. Merkinnällä sv-5 osoitetaan lentoliikenteen Kankaanpään Niinisalon ja Loimaan Virtaan varalaskupaikan 12 km vyöhykkeet.

Yleiskaava

Suunnittelualueella on voimassa vuonna 2015 hyväksytty Keskustan osayleiskaava, jossa suunnittelualue on osoitettu keskustatoimintojen alueeksi, jolla ympäristö säilytetään (C/s-1). Keskuskadun varressa Hakakujan molemmin puolin sijaitsevat kaksi rakennusta on osoitettu paikallisesti arvokkaiksi rakennuksiksi.



Keskustatoimintojen alue.



Alue, jolla ympäristö säilytetään.

Merkinnällä on osoitettu valtakunnallisesti tai maakunnallisesti arvokkaat alueet, joilla on kulttuuriympäristöllisiä tai taajamakuvallisia arvoja. Uudisrakentaminen ja rakennuksissa suoritettavat muutos- ja korjaustoimenpiteet sekä muut ympäristöön kohdistuvat toimenpiteet tulee toteuttaa siten, että ympäristön kulttuurihistoriallinen ja/tai taajama- tai kyläkuvallinen luonne säilyy. Asemakaavoitettavilla alueilla suojelu ratkaistaan tarkemmin asemakaavoituksen yhteydessä. Alueeseen kohdistuvien toimenpiteiden yhteydessä tulee varata museoviranomaiselle mahdollisuus lausunnon antamiseen.
- Suluissa oleva kirjain viittaa kaavaselostuksen kohdeluetteloon.

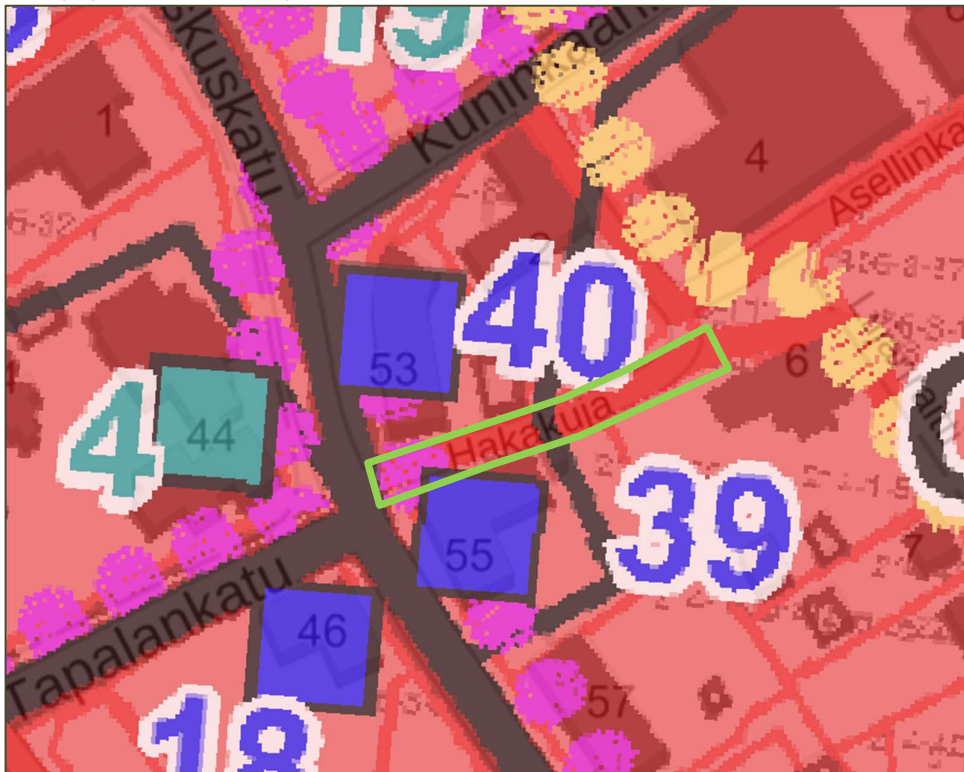


Paikallisesti arvokas rakennus.

Maankäyttö- ja rakennuslain 41§:n 2 momentin perusteella määrätään, että arvokasta rakennuskantaa ei saa purkaa.

Rakennuksissa suoritettavien korjaus- ja muutostöiden ja käyttötarkoitusten muutosten on oltava sellaisia, että rakennus- tai kulttuurihistoriallisesti tai maisemakuvan kannalta arvokas luonne säilyy. Ennen rakennusta merkittävästi muuttaviin toimenpiteisiin ryhtymistä tulee museoviranomaiselle varata tilaisuus lausunnon antamiseen.
- Numerointi viittaa kaavaselostuksen kohdeluetteloon.

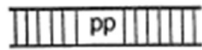
Yleismääräyksen mukaan asumiseen osoitetuille alueille voidaan sijoittaa myös paikallisia palveluita ja palveluasumisen yksiköitä.



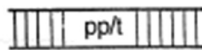
Kuva 4 Ote Keskustan osayleiskaavasta. Suunnittelualueen rajausta on merkittynä kuvaan vihreällä viivalla (Kankaanpään kaupunki, 3.12.2025).

Asemakaava

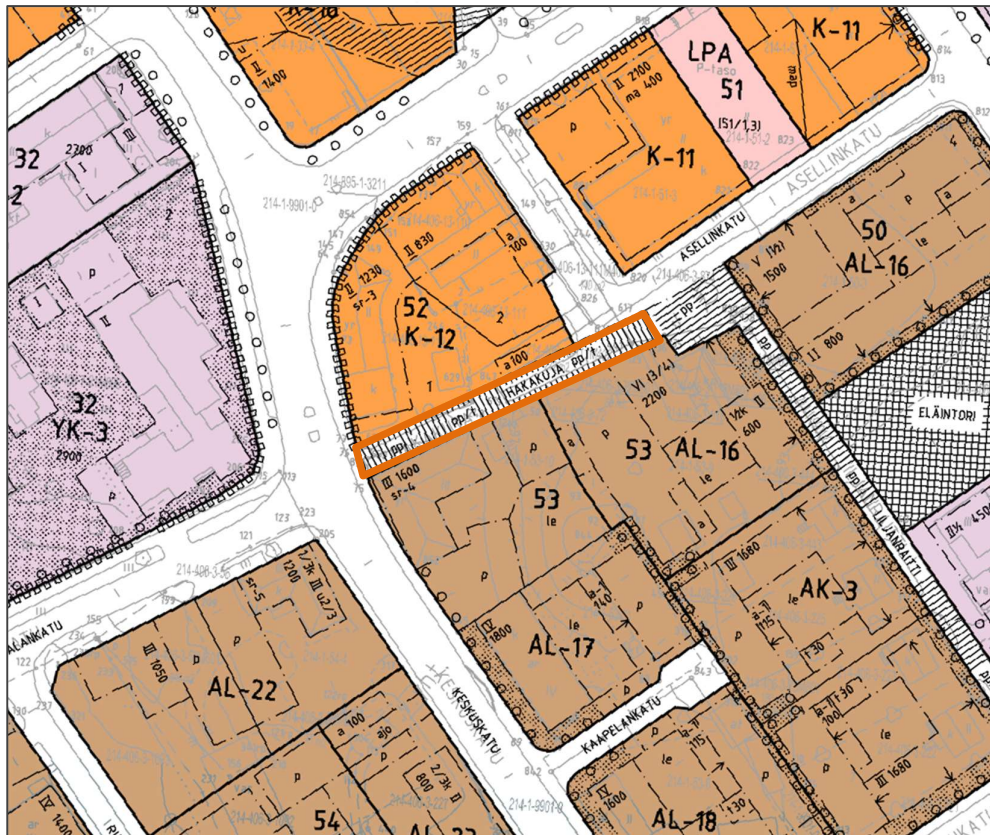
Suunnittelualueella on voimassa vuonna 1993 hyväksytty asemakaavan muutos, jossa osa suunnittelu alueesta on osoitettu jalankululle ja polkupyöräilylle varatuksi kaduksi (pp) ja osa jalankululle ja polkupyöräilylle varatuksi kaduksi, jolla tontille ajo on sallittu (pp/t).



Jalankululle ja polkupyöräilylle varattu katu.



Jalankululle ja polkupyöräilylle varattu katu, jolla tontille ajo on sallittu.



Kuva 5 Ote ajantasa-asemakaavasta suunnittelualueen kohdalta, jossa suunnittelualue on merkitty oranssilla viivalla (Kankaanpään kaupunki, 3.12.2025).

Kaavaselostuksessa ei ole tarkemmin tarkasteltu kaavamuutoksen suhdetta ylempiin karttatasoihin, sillä kaava sijoittuu kokonaisuudessaan katualueelle ja on vaikutuksiltaan vähäinen. Kaava ei ole ristiriidassa maakuntakaavoissa ja yleiskaavassa alueelle osoitettujen kaavamääräysten kanssa.

Tonttijako

Suunnittelualueelle ei muodostu tontteja.

Pohjakartta

Kankaanpään kaupungin numeerinen pohjakartta, joka on hyväksytty kaupungin toimesta.

3.2.2 Suunnittelualueetta koskevat selvitykset ja päätökset

- TEKNL 25.09.2024 § 115, 30.10.2024 § 135 ja 18.12.2024 § 164 (Hakukujan katusuunnitelma)

4 ASEMAKAAVAN SUUNNITTELUN VAIHEET

4.1 Asemakaavan suunnittelun tarve

Asemakaavamuutoksen keskeisenä tavoitteena on laatia alueelle alueen nykytilaa vastaava asemakaava, joka mahdollistaa ajoneuvoliikenteen Keskuskadun ja Hakakujan välillä tontille ajoa sekä huoltoajoa varten.

Hakakujan katualueelle on laadittu katusuunnitelma, joka on hyväksytty osin teknisen lautakunnan päätöksellä 18.12.2024 § 164. Päätöksessä tekninen lautakunta esitti kaupunkisuunnittelu - tulosalueelle kaavamuutoksen käynnistämistä, jotta Hakakujalle laadittu katusuunnitelma voidaan hyväksyä kokonaisuudessaan. Katusuunnitelman tarkoituksena on sallia huoltoajo Hakakujan ja Keskuskadun välillä mahdollistaen sujuvamman ja turvallisemman liikennöinnin alueella.

4.2 Asemakaavan suunnittelun käynnistäminen ja sitä koskevat päätökset

Kaupunkisuunnittelulautakunta päätti käynnistää asemakaavamuutosprosessin kokouksessaan 28.10.2025 § 78. Kaavamuutosalue on säilynyt kaavaluonnoksessa ja kaavaehdotuksessa samana, mutta kaavarajauksen tarkkuutta on parannettu luonnosvaiheessa. Ehdotusvaiheessa kaavakarttaan ei ole tehty muutoksia.

Asemakaavamuutos on käynnistetty kaupungin aloitteesta.

4.3 Osallistuminen ja yhteistyö

4.3.1 Osalliset

Kaavahankkeen ensisijaisia osallisia ovat kaava-alueen kiinteistöjen omistajat, alueeseen rajautuvien naapurikiinteistöjen omistajat sekä kaikki ne, joiden asumiseen, työntekoon tai muihin oloihin kaava saattaa huomattavasti vaikuttaa. Näiden lisäksi osallisia ovat viranomaiset ja yhteisöt, joiden toimialaa suunnittelussa käsitellään.

Suunnittelun viranomais- ja yhteistyötahoja ovat muun muassa Lupa- ja valvontavirasto (LVV), Satakuntaliitto, Satakunnan Museo, Satakunnan pelastuslaitos sekä kaupungin tekninen keskus, rakennusvalvonta ja mittaustoimisto.

4.3.2 Vireilletulo

Asemakaavamuutoksen vireilletulosta ilmoitettiin kuulutuksella 6.11.2025 Kankaanpään Seudussa, kaupunkisuunnittelun ilmoitustaululla sekä kaupungin kotisivujen sähköisellä ilmoitustaululla.

4.3.3 Osallistuminen ja vuorovaikutusmenettelyt

Kaavahankkeen osallistumis- ja arviointisuunnitelma (OAS) oli nähtävillä 06.– 20.11.2025 ja kaavaluonnos pidettiin nähtävillä 8.-22.1.2026. Nähtävillä oloista tiedotettiin maanomistajia, rajanaapureita, viranomaisia ja yhteistyötahoja. Osallistumis- ja arviointisuunnitelman sekä kaavaluonnoksen nähtävillä olosta kuulutettiin Kankaanpään Seudussa, kaupunkisuunnittelun ilmoitustaululla sekä kaupungin kotisivujen sähköisellä ilmoitustaululla. Osallistumis- ja arviointisuunnitelmasta saatiin kaksi lausuntoa ja yksi mielipide. Kaavaluonnoksesta saatiin yksi lausunto.

4.4 Asemakaavan tavoitteet

Asemakaavamuutoksen keskeisenä tavoitteena on laatia alueelle asemakaava, joka mahdollistaa ajoneuvoliikenteen Keskuskadun ja Hakakujan välillä tontille ajoa ja huoltoajoa varten alueen nykytilan mukaisesti. Asemakaavamuutoksen myötä voimassa olevassa asemakaavassa jalankululle ja polkupyöräilylle varattu katu (pp) osoitetaan jalankululle ja polkupyöräilylle varatuksi kaduksi, jolla tontille ajo on sallittu (pp/t).

4.5 Asemakaavaratkaisun vaihtoehdot ja niiden vaikutukset

Kaavaluonnoksessa on esitetty yksi vaihtoehto asemakaavaratkaisulle, mutta suunnittelutyön aikana on pohdittu tarkkaan muun muassa kaava-alueen rajaamista, kaavamerkintöjen valitsemista sekä niiden vaikutuksia lähiympäristöön.

4.6 Lausunnot ja mielipiteet osallistumis- ja arviointisuunnitelmasta

Satakunnan Pelastuslaitos, 13.11.2025
<p><i>Satakunnan pelastuslaitos on tutustunut Kankaanpään kaupungin 1. kaupunginosan (Keskus) korttelin 52 kiinteistöä 214-406-0013-0112 sekä katualuetta koskevaan asemakaavanmuutosehdotukseen ja toteaa lausunnossaan seuraavaa (Hakakujan asemakaavamuutos).</i></p> <p><i>Pelastuslaitoksen operatiivisen toiminnan kannalta huomioitava alueella olevien kohteiden helppo ja nopea saavutettavuus ja hyvät ajoyhteydet kohteeseen säilyvät. Rakennettavat liittymät, tulee olla pelastuslaitoksen raskaalle kalustolle huomioitu ja täten mahdollistavat joustavan liikennöinnin alueen kohteisiin. Palokunnan raskaan kaluston mahdollisuudet toimia tehokkaasti ja esteettä alueella tulee olla jatkossakin mahdollista.</i></p> <p><i>Palon sammuttaminen ja henkilöiden pelastamisen edellytykset rakennuksessa ja sen läheisyydessä on otettava suunnittelussa huomioon. Palo- ja pelastuskalustolla on oltava mahdollisuus päästä riittävän lähelle rakennusta (pelastustie).</i></p> <p>Vastine: Kankaanpään kaupunki kiittää Satakunnan pelastuslaitosta saadusta lausunnosta ja ottaa kaavaprosessin luonnosvaiheessa saadut kommentit huomioon. Suunnittelualueelle ei rakenneta uusia tie- ja katualueita. Palon sammuttamisen ja henkilöiden pelastamisen edellytykset alueen lähistöllä sijaitsevilla rakennuksissa säilyvät entisellään. Suunnittelualueen kevyen liikenteen väylä sallii myös tontille ajon mahdollistaen ajoneuvokaluston esteettömän kulun.</p>
Satakunnan Museo 10.11.2024
<p><i>Maakunnallisesti merkittävällä kulttuuriympäristöllä, Kankaanpään tori ja Keskuskadun liikerrakennukset, on merkitystä Kankaanpään keskustan kaupunkikuvaan. Satakunnan Museo katsoo, ettei Hakakujan muutoksella ajoneuvoliikenteeseen soveltuvaksi katualueeksi ole vaikutusta alueen kulttuuriympäristöön. Satakunnan Museolla ei ole huomautettavaa osallistumis- ja arviointisuunnitelmaan.</i></p> <p>Vastine: Kankaanpään kaupunki kiittää Satakunnan Museota saadusta lausunnosta. Asemakaavamuutoksen vaikutusten vähäisyyden vuoksi kaavamuutoksella ei ole vaikutusta alueen kulttuuriympäristöön arvoihin. Suunnittelualueelle ei muodostu uutta rakentamista ja alue on kokonaisuudessaan katualuetta.</p>

Mielipide

*Saadussa mielipiteessä esitettiin toive yleisen tiedotustilaisuuden järjestämisestä kaavamuutosta koskien. Mielipiteessä tuotiin lisäksi esiin vuonna 2024 alueelle tehdyt katusuunnitelma-
luonnokset, joista ei ollut mainintaa osallistumis- ja arviointisuunnitelmassa.*

Lisäksi mielipiteessä nostettiin esiin, että suunnittelualue on osa Taidekehää sekä esitettiin, että Taidekehän rakenteet tulisi ainakin soveltaen ottaa huomioon kaava- ja katusuunnittelussa.

Mielipiteessä huomautettiin teknisestä virheestä, sillä kaupungin nettisivuilla on virheellisesti mainittu, että mielipidettä koskevien kohteiden asemakaavaluonnokset ovat nyt nähtävillä, vaikka kyseessä ovat vasta osallistumis- ja arviointisuunnitelmat.

Vastine: Kankaanpään kaupunki kiittää saadusta mielipiteestä. Asemakaavamuutos on vaikutuksiltaan vähäinen ja tästä syystä suunnittelutoimisto ei koe tarpeelliseksi järjestää kaavamuutosta koskien yleisötilaisuutta. Osallistumis- ja arviointisuunnitelmaan on lisätty maininta vuoden 2024 katusuunnitelmasta sekä siihen liittyvästä teknisen lautakunnan päätöksenteosta. Kaavaluonnoksen kaavaselostuksessa tuodaan tarkemmin esiin alueelle laadittu katusuunnitelma, joka on myös kaavaselostuksen liitteenä (Liite 3).

Kaavamuutoksen myötä suunnittelualueelle ei kohdistu toimenpiteitä, jotka vaikuttaisivat merkittävästi alueen ilmeeseen. Alueelle laaditun katusuunnitelman pääpaino on liikenneopasteiden päivittämisessä niin, että suunnitelma mahdollistaa tontille ajon Keskuskadun ja Hakakujan välillä. Kaupungin verkkosivuilla ollut kaavamuutoksen nähtävillä oloa koskeva sanavirhe korjattiin. Suunnittelutoimisto pahoittelee virheestä aiheutunutta sekaannusta.

Saatujen lausuntojen lisäksi Varsinais-Suomen ELY-keskus kommentoi, ettei lausu Hakakujan asemakaavamuutoksen (Kankaanpään kaupungin 1. kaupunginosan (Keskus) korttelin 52 kiinteistöä 214-406-0013- 0112 sekä katualuetta koskeva asemakaavan muutos) osallistumis- ja arviointisuunnitelmasta. Varsinais-Suomen ELY-keskus pyytää toimittamaan lausuntopyynnön luonnosvaiheessa, jolloin kaavamuutokseen otetaan tarvittaessa kantaa.

4.7 Lausunnot ja mielipiteet kaavaluonnoksesta

Satakunnan Museo 20.1.2026

Kaavamuutosalue sijoittuu maakunnallisesti merkittävälle kulttuuriympäristöalueelle, Kankaanpään tori ja Keskuskadun liikerakennukset, Kaavamuutoksella ei kuitenkaan ole merkitystä alueen rakennetun kulttuuriympäristön osalta. Satakunnan Museolla ei ole kaavaluonnokseen huomautettavaa. Mikäli hanke etenee kaavaluonnoksessa esitettyjen periaatteiden mukaisesti, kaavahdotuksesta ei ole välttämätöntä pyytää alueellisen vastuumuseon lausuntoa.

Vastine:

Kankaanpään kaupunki kiittää Satakunnan Museota saadusta lausunnosta. Asemakaavamuutoksen vaikutusten vähäisyyden vuoksi kaavamuutoksella ei ole vaikutusta alueen kulttuuriympäristöisiin arvoihin. Suunnittelualueelle ei muodostu uutta rakentamista ja alue on kokonaisuudessaan katualuetta. Satakunnan Museon lausunnon pohjalta kaavaluonnokseen ei ollut tarpeellista tehdä muutoksia.

Saadun lausunnon lisäksi Kankaanpään kaupunki vastaanotti 22.1.2026 Lounais-Suomen elinvoimakeskuksen liikenneosastolta ilmoituksen lausumatta jättämisestä kyseistä kaavaa koskien.

4.8 Lausunnot ja muistutukset kaavaehdotuksesta

Kaavaehdotuksesta saatiin yhteensä kolme lausuntoa. Esitetyt vastineet ovat valmistelijan ehdotuksia ja ne hyväksytään kaupunginhallituksessa ennen asemakaavamuutoksen hyväksymistä.

<p>Satakunnan pelastuslaitos 27.3.2026</p> <p><i>Satakunnan pelastuslaitos on tutustunut Hakakujan asemakaavaehdotukseen. Satakunnan pelastuslaitoksella ei ole edellä olevaan Hakakujan kaavaehdotukseen huomauttamista. Pelastuslaitos on antanut 13.11.2025 osallistumis- ja arviointisuunnitelmassa lausunnon (plk 155278) ja toteaa että lausunnossa kirjatut asiat huomioidaan tarpeellisilta osin Hakakujan kaavan muutosehdotuksessa.</i></p> <p>Vastine: Kankaanpään kaupunki kiittää Satakunnan pelastuslaitosta saadusta lausunnosta ja merkitsee sen tiedoksi. Pelastuslaitoksella ei ole lausunnossaan huomautettavaa kaavaehdotukseen. Pelastuslaitoksen 13.11.2025 päivätyssä osallistumis- ja arviointisuunnitelmaa koskevassa lausunnossa esiin tuodut näkökohdat on huomioitu tarpeellisilta osin Hakakujan asemakaavamuutoksen valmistelussa.</p>
<p>Satakunnan Museo 7.4.2026</p> <p><i>Satakunnan Museo kiittää lausuntopyyynnöstä ja toteaa, ettei sillä ole lausuttavaa kaavaehdotukseen.</i></p> <p>Vastine: Kankaanpään kaupunki kiittää saadusta lausunnosta ja merkitsee sen tiedoksi.</p>
<p>Lupa- ja valvontavirasto 9.4.2026</p> <p><i>Lupa- ja valvontavirastolla ei käytettävissä olevilla tiedoilla ole huomautettavaa asemakaavaehdotuksesta.</i></p> <p>Vastine: Kankaanpään kaupunki kiittää saadusta lausunnosta ja merkitsee sen tiedoksi.</p>

Saatujen lausuntojen lisäksi Lounais-Suomen Elinvoimakeskus toimitti 10.4.2026 kaupungille kommentin koskien asemakaavaehdotuksen nähtävillä oloa. Kommentissa todetaan, että Lounais-Suomen elinvoimakeskuksen liikenneosastolla ja vesitalousosastolla ei ole lausuttavaa asiassa. Myös Satakuntaliitto toimitti 15.4.2026 Hakakujan asemakaavaehdotusta koskevan kommentin, jossa todettiin, että koska asemakaavan ratkaisu on säilynyt luonnosvaiheen kaltaisena, Satakuntaliitolla ei ole tarvetta antaa lausuntoa ehdotusvaiheessa.

5 ASEMAKAAVAN MUUTOKSEN KUVAUS

5.1 Kaavan rakenne

5.1.1 Kaavan sisältö

Asemakaavan muutoksella nykyistä kaavatilannetta muutetaan siten, että voimassa olevassa asemakaavassa jalankululle ja polkupyöräilylle varattu katu (pp) osoitetaan uudessa asemakaavamuutoksessa jalankululle ja polkupyöräilylle varatuksi kaduksi, jolla tontille ajo on sallittu (pp/t). Kaava-alueelle ei kohdistu muita muutoksia.

Teknisen lautakunnan 18.12.2024 § 164 hyväksymässä päätöksessä esitettiin kaavamuu-
toksen toteuttamista Hakakujan pv 0-14.17 osalta siten, että kaavamerkintä muutetaan
muotoon pp/h (jalankululle ja polkupyöräilylle varattu katu/tie, jolla huoltoajo on sallittu).
Kaavaluonnoksessa kaavamerkinnäksi on muutettu pp/t (jalankululle ja polkupyöräilylle
varatuksi kaduksi, jolla tontille ajo on sallittu), kaavan yhdenmukaistamisen vuoksi.

5.1.2 Mitoitus

Kaavamuu-
toksalueen kokonaispinta-ala on noin 0,1 ha. Suunnittelualueella ei ole kortteli-
kohtaisia tontin pinta-aloja, jotka tulisi ilmoittaa. Kaavamuu-
toksalue koostuu katualueesta.

5.2 Aluevaraukset

5.2.1 Korttelialueet

Suunnittelualueelle ei kohdistu korttelialueen merkintöjä tai määräyksiä.

5.2.2 Katualueet

Suunnittelualue koostuu Hakakujan katualueesta. Suunnittelualueelle ei muodostu uutta
katualuetta. Katualueen pinta-ala on 0,0667 ha, joka on myös kaavamuu-
toksen kokonais-
pinta-ala.

5.3 Vaikutusten arviointi

Hakakujan asemakaavamuutos on määritelty vaikutuksiltaan vähäiseksi kaavaksi, sillä kaavan vai-
kutuksen suunnittelualueeseen ja sen lähiympäristöön ovat erittäin vähäiset. Kaavamuu-
toksen tekninen, pienialainen muutos, joka kohdistuu katualueeseen.

5.3.1 Vaikutukset ihmisten elinoloihin ja elinympäristöön

Kaavamuu-
toksella ei ole merkittäviä vaikutuksia ihmisten elinoloihin ja elinympäristöön.
Kaavamuu-
toksella mahdollistaa lähialueen asukkaille ja yrityksille kiinteistölle ajon sekä mah-
dollisen huoltoajon, joka lisää liikenteen sujuvuutta sekä parantaa liikenneturvallisuutta.

5.3.2 Vaikutukset maa- ja kallioperään, veteen, ilmaan ja ilmastoon

Kaavoitusalue koostuu jo rakentuneesta katualueesta eikä kaavamuu-
toksella edellytä toimen-
piteitä. Suurin osa Hakakujan katualueesta sallii tontille ajon voimassa olevassa asemakaa-
vassa. Tontille ajon mahdollisuutta laajennetaan vain pienelle osalle katua ja liikennemää-
rät eivät huoltoajon ja kiinteistölle ajon seurauksena merkittävästi lisäänty. Asemakaa-
vamuutoksella ei ole merkittäviä vaikutuksia maa- ja kallioperään, veteen, ilmaan ja ilmas-
toon.

5.3.3 Vaikutukset luonnonympäristöön

Kaavoitusalue koostuu jo rakentuneesta katualueesta. Kaavamuutoksella ei ole merkittäviä vaikutuksia alueen luonnonympäristöön.

5.3.4 Vaikutukset alue- ja yhdyskuntarakenteeseen, energiatalouteen ja liikenteeseen

Yhdyskuntarakenteellisesti alue sijaitsee keskeisellä paikalla Kankaanpään keskustassa. Kaavamuutoksella ei ole merkittäviä vaikutuksia alue- ja yhdyskuntarakenteeseen tai energiatalouteen. Liikenteen osalta kaavamuutos parantaa liikenneolosuhteita mahdollistaen tontille ajon Hakakujan varressa sijaitseville kiinteistöille.

5.3.5 Vaikutukset kaupunkikuvaan, maisemaan, kulttuuriperintöön ja rakennettuun ympäristöön

Tarkastelualue sijaitsee keskeisellä paikalla Kankaanpään keskustassa. Suunnittelualue sijoittuu Satakunnan vaihemaakuntakaavassa 2 maakunnallisesti merkittävän kulttuuriympäristön alueelle (Kankaanpään tori ja Keskuskadun liikerakennukset). Suunnittelualueella ei sijaitse merkittäviä yksittäisiä rakennetun kulttuuriympäristön kohteita eikä kaavaratkaisulla ole vaikutuksia kaupunkikuvaan, maisemaan, kulttuuriperintöön tai rakennettuun ympäristöön kaavamuutoksen vaikutusten vähäisyyden vuoksi.

5.3.6 Vaikutukset elinkeinoelämän toimivan kilpailun kehittymiseen

Kaavamuutoksella ei ole vaikutuksia elinkeinoelämän toimivan kilpailun kehittymiseen.

6 ASEMAKAAVAN TOTEUTUS

Alueelle ei ole tarpeellista laatia erillistä rakentamistapaohjetta. Kaavamuutos ei edellytä toimenpiteitä. Asemakaavan toteutumista seurataan yhteistyössä Kankaanpään kaupungin teknisen keskuksen, rakennusvalvonnan ja kaavoituksen kanssa.

Kankaanpäässä 22.4.2026



Elma Mettälä
Kaupunkisuunnittelupäällikkö