

Kankaanpään kaupunki

TALOUSARVIO 2026

Toteuma 1-3

Yleinen taloudellinen tilanne

Suomen talouskehitys on edelleen hidasta, vaikka talouden ennakkoidaan palaavan maltilliseen kasvuun lähivuosina. Valtiovarainministeriön kevään 2026 taloudellisen katsauksen mukaan Suomen bruttokansantuotteen arvioidaan kasvavan 0,6 prosenttia vuonna 2026 ja noin 1,7 prosenttia vuosina 2027–2028. Talouskasvun näkymiä heikentävät erityisesti geopoliittinen epävarmuus, energian hinnan nousu sekä julkisen talouden kireä tilanne.

Inflaation arvioidaan kiihtyvän vuonna 2026 erityisesti energian hinnan nousun seurauksena. Samalla korkotason laskun pysähtyminen ja edelleen heikko työllisyystilanne hidastavat kotitalouksien ostovoiman paranemista. Kuluttajien varovaisuus ja epävarmuus talouskehityksestä näkyvät edelleen säästämisen kasvuna ja yksityisen kulutuksen vaimeana kehityksenä.

Investointien ennakkoidaan kasvavan erityisesti energia-, teknologia- ja puolustushankkeiden vauhdittamina. Rakentamisen arvioidaan kääntyvän vähitellen kasvuun toimitila- ja datakeskusrakentamisen tukemana, vaikka asuntorakentamisen elpyminen on edelleen hidasta.

Työmarkkinoiden kehitys on edelleen heikkoa. Työttömyysasteen arvioidaan pysyvän korkealla tasolla myös vuonna 2026, ja työllisyyden paranemisen odotetaan käynnistyvän laajemmin vasta vuosina 2027–2028.

Julkisen talouden tila säilyy vaikeana koko ennustejakson ajan. Julkisyhteisöjen alijäämän arvioidaan olevan 4,6 prosenttia suhteessa bruttokansantuotteeseen vuosina 2026–2029, ja julkisen velan kasvun ennakkoidaan jatkuvan. Valtiontalouden sopeutustoimet sekä kustannusten nousu lisäävät paineita myös kuntatalouteen.

Kuntatalouteen vaikuttavat erityisesti seuraavat tekijät:

Verotulojen kasvu pysyy maltillisena talouskasvun hitauden ja työllisyystilanteen vuoksi.

Valtiontalouden sopeutustoimet rajoittavat valtionosuuksien kehitystä.

Kustannustason nousu kasvattaa kuntien palvelutuotannon menoja.

Investointitarpeet sekä korkea korkotaso lisäävät paineita kuntien talouden tasapainottamiseen.

Kokonaisuutena toimintaympäristö säilyy edelleen epävarmana, mikä edellyttää kunnissa talouden tarkkaa seurantaa, kustannustietoisuutta sekä sopeuttamistoimien jatkamista.

Kankaanpään kaupungin talous

Tulos ja talouden kehitys

Kaupunginvaltuusto hyväksyi 8.12.2025 § 82 vuoden 2026 talousarvion sekä vuosien 2027–2028 taloussuunnitelman. Pohjois-Satakunnan Seutuverkon kauppa toteutui tammikuussa 2026. Kaupan johdosta Hallinto- ja tukipalvelujen tulosyksikköön kirjattiin noin 1,1 miljoonan euron suuruinen kertaluonteinen tuotto, jota vastaava talousarviomuutos tehtiin vuoden 2026 talousarvioon.

Alkuperäinen talousarvio oli noin 1,1 miljoonaa euroa alijäämäinen. Talousarviomuutoksen jälkeen vuoden 2026 tavoitteeksi muodostui noin 40 000 euron ylijäämäinen tulos eli käytännössä tasapainoinen tilikausi.

Talousarviomuutos näkyy tammi–maaliskuun toteumavertailussa. Kertaluonteinen tuotto on kirjattu tuloslaskelman toteumassa muihin toimintatuottoihin eikä satunnaisiin tuottoihin, kuten muutetussa talousarviossa.

Tammi–maaliskuun toteuma oli noin 1,8 miljoonaa euroa ylijäämäinen, kun vastaavana ajankohtana vuonna 2025 tilikauden tulos oli noin 1,0 miljoonaa euroa positiivinen. Vuosikate oli maaliskuun lopussa noin 3,0 miljoonaa euroa.

Toimintatuottoja kertyi maaliskuun loppuun mennessä noin 3,8 miljoonaa euroa, mikä vastaa 37,7 prosenttia talousarviosta. Toteuma sisältää noin 1,1 miljoonan euron kertaluonteisen tuoton.

Toimintakulujen toteuma oli noin 10,6 miljoonaa euroa eli 22,5 prosenttia talousarviosta. Toimintakate oli maaliskuun lopussa noin -6,8 miljoonaa euroa.

Verotuloja kertyi tammi–maaliskuussa noin 7,3 miljoonaa euroa ja valtionosuuksia noin 2,7 miljoonaa euroa. Verotulojen ja valtionosuuksien kertymä jäi hieman edellisvuotta pienemmäksi.

Ensimmäisen vuosineljänneksen toteuman perusteella ei kuitenkaan vielä ole mahdollista tehdä pitkälle meneviä johtopäätöksiä koko vuoden talouskehityksestä.

Koko vuoden arviointia vaikeuttavat edelleen maailmantalouden epävarmuus sekä sen vaikutukset kuntatalouteen, kustannustason kehitykseen ja verotulojen kertymään. Lisäksi toimintatuottoihin sisältyvä merkittävä kertaluonteinen tuotto parantaa alkuvuoden tulosta tilapäisesti.

Kankaanpään valtionosuudet ovat arvion mukaan vuonna 2026 yhteensä 10,6 miljoonaa euroa eli noin 0,8 miljoonaa euroa edellistä vuotta pienemmät. Tämä johtuu erityisesti valmistavan opetuksen valtionosuuksista ja niiden ennakoista, jotka ovat vuonna 2026 yhteensä noin 0,5 miljoonaa euroa, kun ne vuotta aiemmin olivat noin 1,3 miljoonaa euroa. Talousarviossa 2026 valtionosuuksien määrä 10,5 miljoonaa euroa eli ne ovat toteutumassa talousarvion mukaisina.

Verotulot ovat talousarviossa 29,9 miljoonaa euroa. Maaliskuussa verotuloista on toteutunut 24,3 %. Kuntaliiton toukokuisen ennusteen mukaan Kankaanpään verotulot olisivat vuonna 2026 yhteensä 29,5 miljoonaa eli 0,4 miljoonaa euroa talousarviota pienemmät.

Väestö ja työllisyys

Kankaanpään väkiluku 31.12.2025 oli 12 501 henkilöä. Väestömäärä on pysynyt melko samana vuoden 2026 aikana.

Asukasluvun ennakkotiedot

2025M12*	12 501
2026M01*	12 525
2026M02*	12 520
2026M03*	12 510
2026M04*	12 496

Työllisyyskehitys 2026

Työttömät työnhakijat % osuus työvoimasta

2025M01	2025M02	2025M03	2025M04	2025M05	2025M06
12,7	12,8	12,3	11,4	11,0	12,2
2026M01	2026M02	2026M03	2026M04		
12,2	12,3	12,8	12,2		

2025M07	2025M08	2025M09	2025M10	2025M11	2025M12
13,0	10,9	10,6	10,8	10,6	12,4

Ulkoisen tuloslaskelman toteutuminen

	Toteutuma 1-3 / 2025	Talousarvio muutosten jälk.	Toteutuma 1-3 / 2026	Poikkeama	Tot-%
Toimintatuotot					
Myyntituotot	1 195 781	6 202 940	1 363 549	-4 839 391	21,98%
Maksutuotot	112 874	442 321	122 840	-319 481	27,77%
Tuet ja avustukset	411 935	734 328	294 488	-439 840	40,1%
Muut toimintatuotot	686 288	2 582 495	1 977 163	-605 332	76,56%
Toimintatuotot yhteensä	2 406 879	9 962 084	3 758 040	-6 204 044	37,72%
Valmistus omaan käyttöön					
Valmistus omaan käyttöön	0	150 705	0	-150 705	0,0%
Valmistus omaan käyttöön yhteensä	0	150 705	0	-150 705	0,0%
Toimintakulut					
Henkilöstökulut	-6 295 929	-27 811 982	-6 349 828	21 462 154	22,83%
Palkat ja palkkiot	-5 109 431	-22 460 119	-5 123 728	17 336 391	22,81%
Henkilösivukulut	-1 186 498	-5 351 863	-1 226 100	4 125 763	22,91%
Eläkekulut	-979 301	-4 525 203	-1 042 544	3 482 659	23,04%
Muut henkilösivukulut	-207 197	-826 660	-183 556	643 104	22,2%
Palvelujen ostot	-2 501 494	-11 980 711	-2 610 458	9 370 253	21,79%
Aineet, tarvikkeet ja tavarat	-738 780	-4 032 434	-932 701	3 099 733	23,13%
Avustukset	-362 855	-2 384 185	-494 580	1 889 605	20,74%
Muut toimintakulut	-245 615	-978 835	-210 554	768 281	21,51%
Toimintakulut yhteensä	-10 144 673	-47 188 147	-10 598 121	36 590 026	22,46%
Toimintakate	-7 737 794	-37 075 358	-6 840 081	30 235 277	18,45%
Verotulot	7 199 692	29 894 000	7 271 976	-22 622 024	24,33%
Valtionosuudet	2 860 749	10 468 230	2 659 779	-7 808 451	25,41%
Rahoitustuotot ja -kulut					
Korkotuotot	156 112	410 000	18 585	-391 415	4,53%
Muut rahoitustuotot	3 123	870 000	2 851	-867 149	0,33%
Korkokulut	-349 317	-1 050 000	-138 839	911 161	13,22%
Muut rahoituskulut	-366	-98 720	-3 077	95 643	3,12%
Rahoitustuotot ja -kulut yhteensä	-190 448	131 280	-120 479	-251 759	-91,77%
Vuosikate	2 132 199	3 418 152	2 971 194	-446 958	86,92%
Poistot ja arvonalentumiset					
Suunnitelman mukaiset poistot	-1 136 061	-4 491 281	-1 130 874	3 360 407	25,18%
Poistot ja arvonalentumiset yhteensä	-1 136 061	-4 491 281	-1 130 874	3 360 407	25,18%
Tilikauden tulos	996 138	-1 073 129	1 840 320	2 913 449	-171,49%
Poistoeron muutos	0	12 817	0	-12 817	0,0%
Satunnaiset tuotot	0	1 100 000	0	-1 100 000	
Tilikauden ylijäämä/alijäämä	996 138	39 688	1 840 320	1 800 632	

Tulosalueiden toteumat maaliskuu 2026

1100 ELINKEINO- JA KONSERNIPALVELUT	Toteutuma 1-3 / 2025	Alkuperäinen talousarvio	Talousarvio muutosten jälk.	Toteutuma 1-3 / 2026	Poikkeama	Poikk-%	Tot-%
Toimintatuotot							
Myyntituotot	90 297	1 196 166	1 196 166	274 286	-921 880	-77,07%	22,93%
Tuet ja avustukset	0	114 809	114 809	1 362	-113 448	-98,81%	1,19%
Muut toimintatuotot	0	0	0	1 308 890	1 308 890		
Toimintatuotot yhteensä	90 297	1 310 975	1 310 975	1 584 537	273 562	20,87%	120,87%
Toimintakulut							
Henkilöstökulut	-338 821	-1 599 705	-1 599 705	-360 625	1 239 080	77,46%	22,54%
Palkat ja palkkiot	-197 745	-785 010	-785 010	-178 656	606 354	77,24%	22,76%
Henkilösivukulut	-141 076	-814 695	-814 695	-181 969	632 726	77,66%	22,34%
Eläkekulut	-135 062	-785 675	-785 675	-175 672	610 003	77,64%	22,36%
Muut henkilösivukulut	-6 014	-29 020	-29 020	-6 298	22 722	78,3%	21,7%
Palvelujen ostot	-328 048	-2 797 946	-2 797 946	-679 801	2 118 145	75,7%	24,3%
Aineet, tarvikkeet ja tavarat	-1 382	-14 313	-14 313	-1 841	12 472	87,14%	12,86%
Avustukset	-259 883	-1 788 855	-1 788 855	-379 633	1 409 222	78,78%	21,22%
Muut toimintakulut	-30 698	-115 428	-115 428	-17 961	97 467	84,44%	15,56%
Toimintakulut yhteensä	-958 832	-6 316 247	-6 316 247	-1 439 861	4 876 386	77,2%	22,8%
Toimintakate	-868 534	-5 005 272	-5 005 272	144 676	5 149 948	102,89%	-2,89%

2000 HALLINTO- JA TUKIPALVELUT	Toteutuma 1-3 / 2025	Alkuperäinen talousarvio	Talousarvio muutosten jälk.	Toteutuma 1-3 / 2026	Poikkeama	Poikk-%	Tot-%
Toimintatuotot							
Myyntituotot	927 219	3 744 484	3 744 484	972 063	-2 772 421	-74,04%	25,96%
Maksutuotot	-54	0	0	0	0		
Tuet ja avustukset	0	181 800	181 800	1	-181 799	-100,0%	0,0%
Muut toimintatuotot	3 439	0	0	1 439	1 439		
Toimintatuotot yhteensä	930 604	3 926 284	3 926 284	973 503	-2 952 781	-75,21%	24,79%
Toimintakulut							
Henkilöstökulut	-587 226	-2 297 830	-2 297 830	-519 558	1 778 272	77,39%	22,61%
Palkat ja palkkiot	-450 457	-1 922 920	-1 922 920	-431 706	1 491 214	77,55%	22,45%
Henkilösivukulut	-136 769	-374 910	-374 910	-87 853	287 057	76,57%	23,43%
Eläkekulut	-73 812	-307 680	-307 680	-73 232	234 448	76,2%	23,8%
Muut henkilösivukulut	-62 957	-67 230	-67 230	-14 621	52 609	78,25%	21,75%
Palvelujen ostot	-516 765	-2 261 105	-2 261 105	-459 612	1 801 493	79,67%	20,33%
Aineet, tarvikkeet ja tavarat	-136 142	-738 613	-738 613	-164 006	574 607	77,8%	22,2%
Avustukset	0	-1 000	-1 000	-8 750	-7 750	-775,05%	875,05%
Muut toimintakulut	-123 435	-401 576	-401 576	-82 434	319 142	79,47%	20,53%
Toimintakulut yhteensä	-1 363 567	-5 700 124	-5 700 124	-1 234 361	4 465 763	78,35%	21,65%
Toimintakate	-432 964	-1 773 840	-1 773 840	-260 857	1 512 983	85,29%	14,71%

3000 VARHAISKASVATUS	Toteutuma 1-3 / 2025	Alkuperäinen talousarvio	Talousarvio muutosten jälk.	Toteutuma 1-3 / 2026	Poikkeama	Poikk-%	Tot-%
Toimintatuotot							
Myyntituotot	0	0	0	2 879	2 879		
Maksutuotot	54 809	170 130	170 130	48 291	-121 839	-71,62%	28,38%
Tuet ja avustukset	16 240	33 330	33 330	27 306	-6 024	-18,07%	81,93%
Toimintatuotot yhteensä	71 049	203 460	203 460	78 476	-124 984	-61,43%	38,57%
Toimintakulut							
Henkilöstökulut	-1 158 728	-5 061 409	-5 061 409	-1 137 311	3 924 098	77,53%	22,47%
Palkat ja palkkiot	-964 353	-4 197 159	-4 197 159	-940 423	3 256 736	77,59%	22,41%
Henkilösivukulut	-194 375	-864 250	-864 250	-196 888	667 362	77,22%	22,78%
Eläkekulut	-164 702	-709 270	-709 270	-163 248	546 022	76,98%	23,02%
Muut henkilösivukulut	-29 673	-154 980	-154 980	-33 640	121 340	78,29%	21,71%
Palvelujen ostot	-475 747	-1 945 121	-1 945 121	-436 109	1 509 012	77,58%	22,42%
Aineet, tarvikkeet ja tavarat	-6 247	-66 951	-66 951	-13 370	53 581	80,03%	19,97%
Avustukset	-95 140	-400 000	-400 000	-97 533	302 467	75,62%	24,38%
Muut toimintakulut	-90 266	-472 429	-472 429	-118 183	354 246	74,98%	25,02%
Toimintakulut yhteensä	-1 826 128	-7 945 910	-7 945 910	-1 802 506	6 143 404	77,32%	22,68%
Toimintakate	-1 755 079	-7 742 450	-7 742 450	-1 724 030	6 018 420	77,73%	22,27%

3200 OPETUS	Toteutuma 1-3 / 2025	Alkuperäinen talousarvio	Talousarvio muutosten jälk.	Toteutuma 1-3 / 2026	Poikkeama	Poikk-%	Tot-%
Toimintatuotot							
Myyntituotot	125 273	614 278	614 278	133 172	-481 106	-78,32%	21,68%
Maksutuotot	9 242	51 564	51 564	10 442	-41 122	-79,75%	20,25%
Tuet ja avustukset	345 288	298 535	298 535	218 320	-80 215	-26,87%	73,13%
Muut toimintatuotot	15 888	30 590	30 590	7 995	-22 595	-73,86%	26,14%
Toimintatuotot yhteensä	495 690	994 967	994 967	369 929	-625 038	-62,82%	37,18%
Toimintakulut							
Henkilöstökulut	-3 149 411	-13 471 470	-13 471 470	-3 207 597	10 263 873	76,19%	23,81%
Palkat ja palkkiot	-2 619 175	-11 164 340	-11 164 340	-2 649 674	8 514 666	76,27%	23,73%
Henkilösivukulut	-530 236	-2 307 130	-2 307 130	-557 922	1 749 208	75,82%	24,18%
Eläkekulut	-449 186	-1 893 320	-1 893 320	-462 617	1 430 703	75,57%	24,43%
Muut henkilösivukulut	-81 050	-413 810	-413 810	-95 305	318 505	76,97%	23,03%
Palvelujen ostot	-1 132 269	-4 146 000	-4 146 000	-931 936	3 214 064	77,52%	22,48%
Aineet, tarvikkeet ja tavarat	-36 296	-615 936	-615 936	-77 838	538 098	87,36%	12,64%
Avustukset	-6 000	0	0	-2 145	-2 145		
Muut toimintakulut	-298 763	-1 181 340	-1 181 340	-302 036	879 304	74,43%	25,57%
Toimintakulut yhteensä	-4 622 739	-19 414 746	-19 414 746	-4 521 552	14 893 194	76,71%	23,29%
Toimintakate	-4 127 049	-18 419 779	-18 419 779	-4 151 623	14 268 156	77,46%	22,54%

3300 KULTTUURI	Toteutuma 1-3 / 2025	Alkuperäinen talousarvio	Talousarvio muutosten jälk.	Toteutuma 1-3 / 2026	Poikkeama	Poikk-%	Tot-%
Toimintatuotot							
Myyntituotot	270	14 138	14 138	616	-13 522	-95,64%	4,36%
Tuet ja avustukset	6 500	0	0	0	0		
Muut toimintatuotot	1 893	19 095	19 095	2 425	-16 670	-87,3%	12,7%
Toimintatuotot yhteensä	8 663	33 233	33 233	3 041	-30 192	-90,85%	9,15%
Toimintakulut							
Henkilöstökulut	-116 302	-486 000	-486 000	-121 053	364 947	75,09%	24,91%
Palkat ja palkkiot	-97 591	-404 060	-404 060	-100 995	303 065	75,0%	25,0%
Henkilösivukulut	-18 711	-81 940	-81 940	-20 058	61 882	75,52%	24,48%
Eläkekulut	-15 775	-67 250	-67 250	-16 678	50 572	75,2%	24,8%
Muut henkilösivukulut	-2 936	-14 690	-14 690	-3 381	11 309	76,99%	23,01%
Palvelujen ostot	-138 399	-366 813	-366 813	-115 469	251 344	68,52%	31,48%
Aineet, tarvikkeet ja tavarat	-29 295	-95 607	-95 607	-34 827	60 780	63,57%	36,43%
Muut toimintakulut	-39 287	-257 693	-257 693	-63 024	194 669	75,54%	24,46%
Toimintakulut yhteensä	-323 284	-1 206 113	-1 206 113	-334 373	871 740	72,28%	27,72%
Toimintakate	-314 620	-1 172 880	-1 172 880	-331 332	841 548	71,75%	28,25%

3400 VAPAA-AIKA	Toteutuma 1-3 / 2025	Alkuperäinen talousarvio	Talousarvio muutosten jälk.	Toteutuma 1-3 / 2026	Poikkeama	Poikk-%	Tot-%
Toimintatuotot							
Myyntituotot	82 539	206 916	206 916	83 279	-123 637	-59,75%	40,25%
Tuet ja avustukset	43 906	105 854	105 854	47 500	-58 354	-55,13%	44,87%
Muut toimintatuotot	9 546	30 391	30 391	10 304	-20 087	-66,1%	33,9%
Toimintatuotot yhteensä	135 991	343 161	343 161	141 083	-202 078	-58,89%	41,11%
Toimintakulut							
Henkilöstökulut	-189 635	-900 230	-900 230	-198 482	701 748	77,95%	22,05%
Palkat ja palkkiot	-158 029	-745 910	-745 910	-164 624	581 286	77,93%	22,07%
Henkilösivukulut	-31 606	-154 320	-154 320	-33 858	120 462	78,06%	21,94%
Eläkekulut	-26 790	-126 650	-126 650	-28 024	98 626	77,87%	22,13%
Muut henkilösivukulut	-4 816	-27 670	-27 670	-5 835	21 835	78,91%	21,09%
Palvelujen ostot	-137 581	-639 899	-639 899	-175 509	464 390	72,57%	27,43%
Aineet, tarvikkeet ja tavarat	-21 771	-121 590	-121 590	-19 073	102 517	84,31%	15,69%
Muut toimintakulut	-173 286	-707 531	-707 531	-170 750	536 781	75,87%	24,13%
Toimintakulut yhteensä	-522 273	-2 369 250	-2 369 250	-563 814	1 805 436	76,2%	23,8%
Toimintakate	-386 282	-2 026 089	-2 026 089	-422 731	1 603 358	79,14%	20,86%

4000 KAUPUNKISUUNNITTELU	Toteutuma 1-3 / 2025	Alkuperäinen talousarvio	Talousarvio muutosten jälk.	Toteutuma 1-3 / 2026	Poikkeama	Poikk-%	Tot-%
Toimintatuotot							
Myyntituotot	12 048	329 088	329 088	8 795	-320 293	-97,33%	2,67%
Maksutuotot	5 133	88 577	88 577	14 170	-74 407	-84,0%	16,0%
Muut toimintatuotot	14 259	129 684	129 684	17 245	-112 439	-86,7%	13,3%
Toimintatuotot yhteensä	31 441	547 349	547 349	40 210	-507 139	-92,65%	7,35%
Toimintakulut							
Henkilöstökulut	-114 854	-556 850	-556 850	-118 208	438 642	78,77%	21,23%
Palkat ja palkkiot	-96 480	-462 550	-462 550	-98 650	363 900	78,67%	21,33%
Henkilösivukulut	-18 374	-94 300	-94 300	-19 558	74 742	79,26%	20,74%
Eläkekulut	-15 481	-77 390	-77 390	-16 197	61 193	79,07%	20,93%
Muut henkilösivukulut	-2 893	-16 910	-16 910	-3 360	13 550	80,13%	19,87%
Palvelujen ostot	-46 525	-212 271	-212 271	-73 818	138 453	65,22%	34,78%
Aineet, tarvikkeet ja tavarat	-704	-12 855	-12 855	-5 760	7 095	55,2%	44,8%
Muut toimintakulut	-11 153	-34 914	-34 914	-13 911	21 003	60,16%	39,84%
Toimintakulut yhteensä	-173 235	-816 890	-816 890	-211 697	605 193	74,09%	25,91%
Toimintakate	-141 795	-269 541	-269 541	-171 487	98 054	36,38%	63,62%

4100 RAKENNETTU YMPÄRISTÖ	Toteutuma 1-3 / 2025	Alkuperäinen talousarvio	Talousarvio muutosten jälk.	Toteutuma 1-3 / 2026	Poikkeama	Poikk-%	Tot-%
Toimintatuotot							
Myyntituotot	722 111	3 272 179	3 272 179	743 110	-2 529 069	-77,29%	22,71%
Muut toimintatuotot	1 268 290	5 147 333	5 147 333	1 328 608	-3 818 725	-74,19%	25,81%
Toimintatuotot yhteensä	1 990 401	8 419 512	8 419 512	2 071 718	-6 347 794	-75,39%	24,61%
Valmistus omaan käyttöön							
Valmistus omaan käyttöön	0	150 705	150 705	0	-150 705	-100,0%	0,0%
Valmistus omaan käyttöön yhteensä	0	150 705	150 705	0	-150 705	-100,0%	0,0%
Toimintakulut							
Henkilöstökulut	-392 588	-2 226 220	-2 226 220	-432 105	1 794 115	80,59%	19,41%
Palkat ja palkkiot	-326 230	-1 846 980	-1 846 980	-356 283	1 490 697	80,71%	19,29%
Henkilösivukulut	-66 359	-379 240	-379 240	-75 822	303 418	80,01%	19,99%
Eläkekulut	-56 180	-311 330	-311 330	-62 838	248 492	79,82%	20,18%
Muut henkilösivukulut	-10 179	-67 910	-67 910	-12 984	54 926	80,88%	19,12%
Palvelujen ostot	-597 965	-3 409 979	-3 409 979	-676 509	2 733 471	80,16%	19,84%
Aineet, tarvikkeet ja tavarat	-507 824	-2 391 326	-2 391 326	-605 753	1 785 573	74,67%	25,33%
Avustukset	0	-160 000	-160 000	0	160 000	100,0%	0,0%
Muut toimintakulut	-89 838	-505 635	-505 635	-125 801	379 834	75,12%	24,88%
Toimintakulut yhteensä	-1 588 215	-8 693 160	-8 693 160	-1 840 168	6 852 992	78,83%	21,17%
Toimintakate	402 187	-122 943	-122 943	231 550	354 493	288,34%	-188,34%

6000 YMPÄRISTÖPALVELUT	Toteutuma 1-3 / 2025	Alkuperäinen T talousarvio al	Talousarvio muutosten jälk.	Toteutuma 1-3 / 2026	Poikkeama	Poikk-%	Tot-%
Toimintatuotot							
Myyntituotot	164 300	825 572 0	825 572	146 312	-679 260	-82,28%	17,72%
Maksutuotot	48 095	132 050 0	132 050	55 786	-76 264	-57,75%	42,25%
Toimintatuotot yhteensä	212 395	957 622 0	957 622	202 098	-755 524	-78,9%	21,1%
Toimintakulut							
Henkilöstökulut	-248 364	-1 212 268 0	-1 212 268	-254 889	957 379	78,97%	21,03%
Palkat ja palkkiot	-199 372	-931 190 0	-931 190	-202 718	728 472	78,23%	21,77%
Henkilösivukulut	-48 992	-281 078 0	-281 078	-52 171	228 907	81,44%	18,56%
Eläkekulut	-42 313	-246 638 0	-246 638	-44 039	202 599	82,14%	17,86%
Muut henkilösivukulut	-6 679	-34 440 0	-34 440	-8 131	26 309	76,39%	23,61%
Palvelujen ostot	-25 332	-153 913 0	-153 913	-30 493	123 420	80,19%	19,81%
Aineet, tarvikkeet ja tavarat	-1 448	-22 788 0	-22 788	-14 555	8 233	36,13%	63,87%
Avustukset	-1 832	-34 330 0	-34 330	-6 518	27 812	81,01%	18,99%
Muut toimintakulut	-16 691	-76 887 0	-76 887	-18 090	58 797	76,47%	23,53%
Toimintakulut yhteensä	-293 668	-1 500 186 0	-1 500 186	-324 546	1 175 640	78,37%	21,63%
Toimintakate	-81 273	-542 564 0	-542 564	-122 448	420 116	77,43%	22,57%

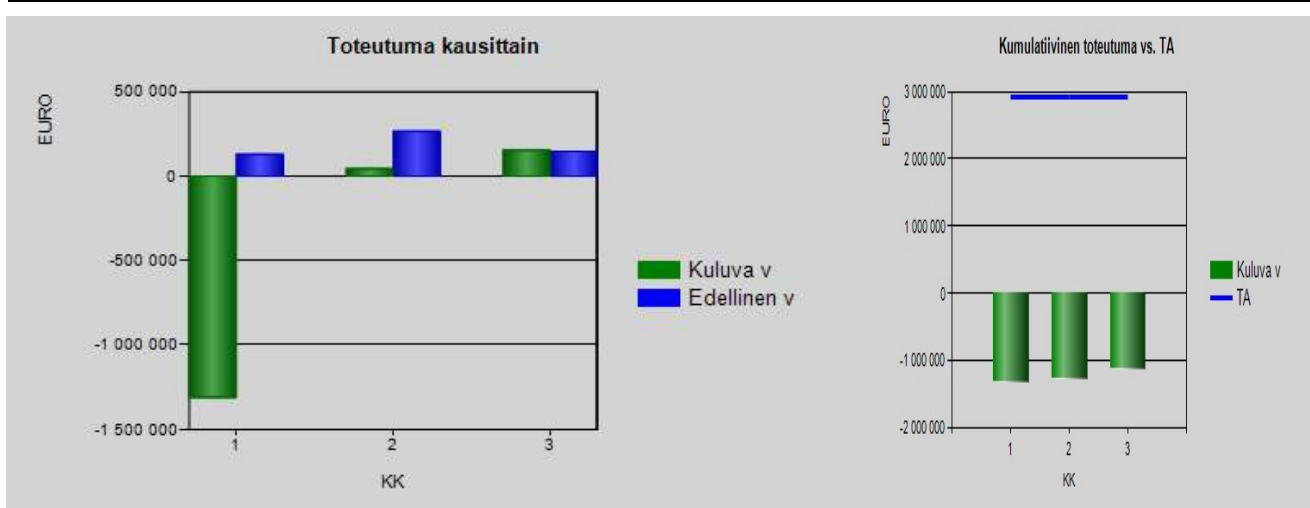
Investointien toteutuminen

Talousarvion nettoinvestointimenot ovat 2,9 milj. euroa ja näistä maaliskuun loppuun on toteutunut noin 0,25 milj. euroa. Investointien toteumassa tuloissa näkyy Pohjois-Satakunnan seutuverkon osakkeiden myynti.

Projektiryhmä2-Projektiryhmä-Projekti-Menot ja tulot		Alkuperäinen talousarvio	Toteutuma 1-3 / 2026	Poikkeama	Tot-%
10	Korvausinvestoinnit				
111	KI / Rakennukset				
9013	Taidekoulu	-30 000	-207	29 793	0,69%
	Menot	-30 000	-207	29 793	0,69%
	Tulot	0	0	0	
9016	Impivaaran päiväkot	-15 000	0	15 000	0,0%
	Menot	-15 000	0	15 000	0,0%
	Tulot	0	0	0	
9018	Monitoimitalo Honkala	-80 000	0	80 000	0,0%
	Menot	-80 000	0	80 000	0,0%
	Tulot	0	0	0	
9020	Tilapalvelun pienet kohteet	-170 000	-3 150	166 850	1,85%
	Menot	-170 000	-3 150	166 850	1,85%
	Tulot	0	0	0	
9026	Viemärlait. pumpp. ja puhdist	-123 000	-14 667	108 333	11,92%
	Menot	-123 000	-14 667	108 333	11,92%
	Tulot	0	0	0	
9029	Kankaanpään paloasema	-75 000	0	75 000	0,0%
	Menot	-75 000	0	75 000	0,0%
	Tulot	0	0	0	
111	KI / Rakennukset yhteensä	-493 000	-18 024	474 976	3,66%
	Menot	-493 000	-18 024	474 976	3,66%
	Tulot	0	0	0	
	Rahoitusosuudet	0	0	0	
	Pysyvien vastaavien myynnit	0	0	0	
113	KI / Kiinteät rakent. ja lait.				
9014	Tapalan peruspalvelukeskus	-200 000	0	200 000	0,0%
	Menot	-200 000	0	200 000	0,0%
	Tulot	0	0	0	
9019	Kaupunginmuseo	-30 000	0	30 000	0,0%
	Menot	-30 000	0	30 000	0,0%
	Tulot	0	0	0	
9021	Liikenneväylät	-905 000	-2 772	902 228	0,31%
	Menot	-925 000	-2 772	922 228	0,3%
	Tulot	20 000	0	-20 000	0,0%
	Rahoitusosuudet	20 000	0	-20 000	0,0%
9022	Puistot ja muut yleiset alueet	-190 000	-12 323	177 677	6,49%
	Menot	-310 000	-12 323	297 677	3,98%
	Tulot	120 000	0	-120 000	0,0%
	Rahoitusosuudet	120 000	0	-120 000	0,0%
9023	Hulevesijärjestelmä	-228 000	-647	227 353	0,28%
	Menot	-228 000	-647	227 353	0,28%
	Tulot	0	0	0	

9024	Vesi- ja jätevesiverkostot	-262 000	-103 700	158 300	39,58%
Menot		-262 000	-103 700	158 300	39,58%
Tulot		0	0	0	
9025	Vesilait. rakent. ja laitteet	-285 000	-58 420	226 580	20,5%
Menot		-285 000	-58 420	226 580	20,5%
Tulot		0	0	0	
9030	Honkajoen torialue eläväksi	0	-49 729	-49 729	
Menot		0	-49 729	-49 729	
Tulot		0	0	0	
9034	Kirkkokallion näkyvyys	-30 000	0	30 000	0,0%
Menot		-97 000	0	97 000	0,0%
Tulot		67 000	0	-67 000	0,0%
Rahoitusosuudet		67 000	0	-67 000	0,0%
113	Kl / Kiinteät rakent. ja lait. yhteensä	-2 130 000	-227 591	1 902 409	10,69%
Menot		-2 337 000	-227 591	2 109 409	9,74%
Tulot		207 000	0	-207 000	0,0%
Rahoitusosuudet		207 000	0	-207 000	0,0%
Pysyvien vastaavien myynnit		0	0	0	
10	Korvausinvestoinnit yhteensä	-2 623 000	-245 615	2 377 385	9,36%
Menot		-2 830 000	-245 615	2 584 385	8,68%
Tulot		207 000	0	-207 000	0,0%
Rahoitusosuudet		207 000	0	-207 000	0,0%
Pysyvien vastaavien myynnit		0	0	0	
30	Uusinvestoinnit				
301	Ul / Tietokoneohjelmistot				
9002	Taloushallintojärjestelmä	-10 000	0	10 000	0,0%
Menot		-10 000	0	10 000	0,0%
Tulot		0	0	0	
301	Ul / Tietokoneohjelmistot yhteensä	-10 000	0	10 000	0,0%
Menot		-10 000	0	10 000	0,0%
Tulot		0	0	0	
Rahoitusosuudet		0	0	0	
Pysyvien vastaavien myynnit		0	0	0	
310	Ul / Maa- ja vesialueet				
9001	Maa-alueiden hankinta/myynti	-100 000	0	100 000	0,0%
Menot		-150 000	0	150 000	0,0%
Tulot		50 000	0	-50 000	0,0%
Rahoitusosuudet		50 000	0	-50 000	0,0%
310	Ul / Maa- ja vesialueet yhteensä	-100 000	0	100 000	0,0%
Menot		-150 000	0	150 000	0,0%
Tulot		50 000	0	-50 000	0,0%
Rahoitusosuudet		50 000	0	-50 000	0,0%
Pysyvien vastaavien myynnit		0	0	0	
311	Ul / Rakennukset				
9017	Venesjärven koulu	-45 000	-754	44 246	1,67%
Menot		-45 000	-754	44 246	1,67%
Tulot		0	0	0	

311	UI / Rakennukset yhteensä	-45 000	-754	44 246	1,67%
Menot		-45 000	-754	44 246	1,67%
Tulot		0	0	0	
Rahoitusosuudet		0	0	0	
Pysyvien vastaavien myynnit		0	0	0	
316	UI / Koneet ja kalusto				
9003	Tietohallinto, hankinnat	-50 000	0	50 000	0,0%
Menot		-50 000	0	50 000	0,0%
Tulot		0	0	0	
9004	Siivous- ja ruokahuolto hank.	-60 000	0	60 000	0,0%
Menot		-60 000	0	60 000	0,0%
Tulot		0	0	0	
9008	Vapaa-aika, hankinnat	-28 000	0	28 000	0,0%
Menot		-55 000	0	55 000	0,0%
Tulot		27 000	0	-27 000	0,0%
Rahoitusosuudet		27 000	0	-27 000	0,0%
316	UI / Koneet ja kalusto yhteensä	-138 000	0	138 000	0,0%
Menot		-165 000	0	165 000	0,0%
Tulot		27 000	0	-27 000	0,0%
Rahoitusosuudet		27 000	0	-27 000	0,0%
Pysyvien vastaavien myynnit		0	0	0	
320	UI / Osakkeet ja osuudet				
9000	Osakkeet ja osuudet	0	1 359 488	1 359 488	
Menot		0	0	0	
Tulot		0	1 359 488	1 359 488	
Pysyvien vastaavien myynnit		0	1 359 488	1 359 488	
320	UI / Osakkeet ja osuudet yhteensä	0	1 359 488	1 359 488	
Menot		0	0	0	
Tulot		0	1 359 488	1 359 488	
Rahoitusosuudet		0	0	0	
Pysyvien vastaavien myynnit		0	1 359 488	1 359 488	
30	Uusinvestoinnit yhteensä	-293 000	1 358 734	1 651 734	-463,73%
Menot		-370 000	-754	369 246	0,2%
Tulot		77 000	1 359 488	1 282 488	1 765,57%
Rahoitusosuudet		77 000	0	-77 000	0,0%
Pysyvien vastaavien myynnit		0	1 359 488	1 359 488	



	Alkuperäinen talousarvio	Toteutuma	Poikkeama	Tot-%
RAPORTTI YHTEENSÄ	-2 916 000	1 113 119	4 029 119	-38,17%
Menot	-3 200 000	-246 369	2 953 631	7,7%
Tulot	284 000	1 359 488	1 075 488	478,69%
Rahoitusosuudet	284 000	0	-284 000	0,0%
Pysyvien vastaavien myynnit	0	1 359 488	1 359 488	

Rahoituslaskelmaosa ja tase

Rahoituslaskelmalla osoitetaan, kuinka kaupungin menot rahoitetaan. Sen avulla kootaan tulorahoitus ja pääomarahaus sekä investointien hankintamenot ja muut pääomamenot yhteen laskelmaan. Toiminnan rahavirta osoittaa, missä määrin kunta on pystynyt tilikauden aikana toiminnan avulla saamaan rahavaroja toimintaedellytysten säilyttämiseen, uusien investointien tekemiseen ja lainojen takaisinmaksuun.

Toiminnan ja investointien rahavirta osoittaa laskelmassa tulojen ja menojen erotuksen, joka on katettava. Toiminnan ja investointien rahavirran positiivinen (ylijäämäinen) välitulos osoittaa, kuinka paljon varoja jää käytettäväksi nettoantolainaukseen, lainojen lyhennykseen ja rahavarojen lisäykseen. Negatiivinen (alijäämäinen) välitulos taas osoittaa, kuinka paljon menoja joudutaan kattamaan olemassa olevia rahavaroja vähentämällä tai lainoja lisäämällä. Lainakanta ilman konsernipankkitiliä oli maaliskuun lopussa noin 42,5 miljoonaa eli se on vähentynyt vuoden vaihteen tilanteesta noin 4,7 miljoonaa euroa.

	2026		2025	
Toiminnan rahavirta				
Vuosikate	2 971 194		2 132 199	
Tulorahoituksen korjauserät	-1 308 890	1 662 305	0	2 132 199
Investointien rahavirta				
Investointimenot	-246 369		-543 668	
Pysyvien vastaavien hyödykkeiden luovutustulot	2 668 378	2 422 009	0	-543 668
Toiminnan ja investointien rahavirta		4 084 314		1 588 531
Rahoituksen rahavirta				
Lainakannan muutokset				
Pitkäaikaisten lainojen vähennys	-3 357 556		-3 357 556	
Lyhytaikaisten lainojen muutos	-1 410 703	-4 768 259	-579 142	-3 936 697
Muut maksuvalmiuden muutokset				
Toimeksiantojen varojen ja pääomien muutokset	-8 016		1 764	
Vaihto-omaisuuden muutos	-13 672		-59 987	
Saamisten muutos	1 307 181		1 622 870	
Korottomien velkojen muutos	-693 462	592 030	-251 550	1 313 099
Rahoituksen rahavirta		-4 176 228		-2 623 599
Rahavarojen muutos		-91 915		-1 035 068
	Rahavarat 31. 3.	2 062 412		2 650 961
	1. 1.	2 154 327	-91 915	3 686 029
				-1 035 068

	Avaava tase	Kumul. muutos	Kumul. saldo
VASTAAVAA			
PYSYVÄT VASTAAVAT			
Aineettomat hyödykkeet	161 292	-30 783	130 509
Muut pitkävaikutteiset menot	161 292	-30 783	130 509
Aineelliset hyödykkeet	68 487 889	-853 722	67 634 166
Maa- ja vesialueet	6 595 257	0	6 595 257
Rakennukset	51 454 293	-687 111	50 767 182
Kiinteät rakenteet ja laitteet	9 375 342	-377 905	8 997 437
Koneet ja kalusto	256 172	-35 075	221 097
Muut aineelliset hyödykkeet	100 183	0	100 183
Ennakkomaks ja keskener hankin	706 642	246 369	953 010
Sijoitukset	12 302 283	-1 359 488	10 942 795
Osakkeet ja osuudet	9 081 733	-1 359 488	7 722 245
Muut lainasaamiset	2 953 525	0	2 953 525
Muut saamiset	267 026	0	267 026
PYSYVÄT VASTAAVAT YHTEENSÄ	80 951 463	-2 243 993	78 707 470
TOIMEKSIANTOJEN VARAT			
Lahjoitusrahastojen varat	17 222	0	17 222
TOIMEKSIANTOJEN VARAT YHTEENSÄ	17 222	0	17 222
VAIHTUVAT VASTAAVAT			
Vaihto-omaisuus	374 210	13 672	387 883
Aineet ja tarvikkeet	365 791	13 672	379 463
Valmiit tuotteet	8 419	0	8 419
Saamiset	2 801 998	-1 307 181	1 494 817
Pitkäaikaiset saamiset	511 100	50 000	561 100
Lainasaamiset	511 100	50 000	561 100
Lyhytaikaiset saamiset	2 290 899	-1 357 181	933 718
Myyntisaamiset	1 092 340	-411 100	681 240
Lainasaamiset	694 704	-694 704	0
Muut saamiset	0	-825	-825
Siirtosaamiset	503 855	-250 552	253 303
Rahoitusarvopaperit	18 274	0	18 274
Osakkeet ja osuudet	18 274	0	18 274
Rahat ja pankkisaamiset	2 136 053	-91 915	2 044 138
VAIHTUVAT VASTAAVAT YHTEENSÄ	5 330 536	-1 385 423	3 945 112
VASTAAVAA YHTEENSÄ	86 299 221	-3 629 417	82 669 805

	Avaava tase	Kumul. muutos	Kumul. saldo
VASTATTAVAA			
OMA PÄÄOMA			
Peruspääoma	17 067 060	0	17 067 060
Edell tilikaus yli-/alijäämä	13 268 762	0	13 268 762
Tilikauden yli-/alijäämä	0	1 840 320	1 840 320
OMA PÄÄOMA YHTEENSÄ	30 335 822	1 840 320	32 176 142
POISTOERO JA VAPAAEHT VARAUKS			
Poistoero	124 802	0	124 802
POISTOERO JA VAPAAEHT VARAUKS YHTEENSÄ	124 802	0	124 802
PAKOLLISET VARAUKSET			
Muut pakolliset varaukset	400 000	0	400 000
PAKOLLISET VARAUKSET YHTEENSÄ	400 000	0	400 000
TOIMEKSIANTOJEN PÄÄOMAT			
Lahjoitusrahastojen pääomat	63 575	0	63 575
Muut toimeksiantojen pääomat	186 124	-8 016	178 108
TOIMEKSIANTOJEN PÄÄOMAT YHTEENSÄ	249 699	-8 016	241 683
VIERAS PÄÄOMA			
Pitkäaikainen	38 640 887	0	38 640 887
Lainat rahoitus- ja vakuutusl	36 851 561	0	36 851 561
Muut velat	1 789 327	0	1 789 327
Lyhytaikainen	16 548 011	-5 461 721	11 086 290
Joukkovelkakirjalainat	1 000 000	-1 000 000	0
Lainat rah.-ja vakuut.laitoks.	9 435 111	-3 357 556	6 077 555
Lainat muilta luotonantajilta	410 703	-410 703	0
Saadut ennakot	5 220	1 961	7 181
Lyhytaikaiset ostovelat	1 036 573	-239 136	797 437
Muut velat	504 212	-49 636	454 576
Siirtovelat	4 156 193	-406 651	3 749 541
VIERAS PÄÄOMA YHTEENSÄ	55 188 898	-5 461 721	49 727 177
VASTATTAVAA YHTEENSÄ	86 299 221	-3 629 417	82 669 805

Verotulot 2026

Verotulojen toteutuminen 1-5 2026

	Kunnallisvero			Yhteisövero			Kiinteistövero		
	2026	2025	Muutos	2026	2025	Muutos	2026	2025	Muutos
Tammikuu	2 222 719	2 069 201	153 518	267 763	264 229	3 534	-2 896	117 919	-120 815
Helmikuu	2 080 415	2 025 119	55 296	605 077	556 008	49 069	69 550	105 175	-35 625
Maaliskuu	1 800 582	1 814 987	-14 405	197 934	223 159	-25 225	30 833	23 895	6 938
Huhtikuu	1 912 913	1 926 138	-13 225	193 478	204 284	-10 806	4 620	-25 911	30 531
Toukokuu	2 070 500	1 542 156	528 344	183 964	205 780	-21 816	-10 853	5 604	-16 457
Kesäkuu	0	1 851 577	-1 851 577	0	201 633	-201 633	0	40 530	-40 530
Heinäkuu	0	1 939 905	-1 939 905	0	215 160	-215 160	0	1 197 439	-1 197 439
Elokuu	0	1 462 335	-1 462 335	0	173 312	-173 312	0	773 081	-773 081
Syyskuu	0	1 114 282	-1 114 282	0	243 329	-243 329	0	1 338 999	-1 338 999
Lokakuu	0	1 703 472	-1 703 472	0	213 322	-213 322	0	683 607	-683 607
Marraskuu	0	2 005 925	-2 005 925	0	161 465	-161 465	0	146 771	-146 771
Joulukuu	0	1 611 426	-1 611 426	0	194 265	-194 265	0	157 127	-157 127
Yhteensä	10 087 129	21 066 523	-10 979 394	1 448 216	2 855 946	-1 407 730	91 254	4 564 236	-4 472 982
TA 2026	22 414 000			2 886 000	3 510 000		4 594 000	4 292 000	
Kuntaliitto ennuste 5-2026	22 243 000			2 858 000			44 240 000		
Tot % toukokuu	45,00 %			50,18 %			1,99 %		

Verotulojen toteutuminen 1-5 2026

	Yhteensä		
	2026	2025	2025
Tammikuu			
Helmikuu	2 487 586	2 451 349	36 237
Maaliskuu	2 755 042	2 686 302	68 740
Huhtikuu	2 029 349	2 062 041	-32 692
Toukokuu	2 111 011	2 104 511	6 500
Kesäkuu	2 243 611	1 753 540	490 071
Heinäkuu	0	2 093 740	
Elokuu	0	3 352 504	
Syyskuu	0	2 408 728	
Lokakuu	0	2 696 610	
Marraskuu	0	2 600 401	
Joulukuu	0	2 314 161	
Yhteensä	11 626 599	28 486 705	568 856
TA 2026			
Kuntaliitto ennuste 5-2026	29 894 000		
Tot % toukokuu	38,89 %		