

LAUSUNTOPOHJA, SATAKUNNAN MAAKUNTAKAAVAN 2050 EHDOTUSVAIHEEN 1 AINEISTO

Lausunnon antaja

Kankaanpään kaupunki

Yhteyshenkilö:

Elma Mettälä, kaupunkisuunnittelupäällikkö, Kankaanpään kaupunki, 044 577 2732, elma.mettala@kankaanpaa.fi

1. Yleiset huomiot

Lausunto:

2. Satakunnan maakuntakaavan 2050 suunnittelun lähtökohdat

Lausunto:

3. Satakunnan nykytilan kuvaus kaavaselostuksessa

Lausunto:

4. Satakunnan maakuntakaavan 2050 tausta-aineistot ja selvitykset

Lausunto:

5. Osallistuminen, vuorovaikutus ja kaavaprosessin keskeiset vaiheet

Lausunto:

6. Satakunnan maakuntakaavan 2050 alueidenkäyttösuunnitelma alueidenkäyttölain sisältövaatimusten mukaisesti jaoteltuna

Maakunnan tarkoituksenmukainen alue- ja yhdyskuntarakenne

Lausunto:

Alueiden käytön ekologinen kestävyys

Lausunto:

Ympäristön ja talouden kannalta kestävät liikenteen ja teknisen huollon järjestelyt

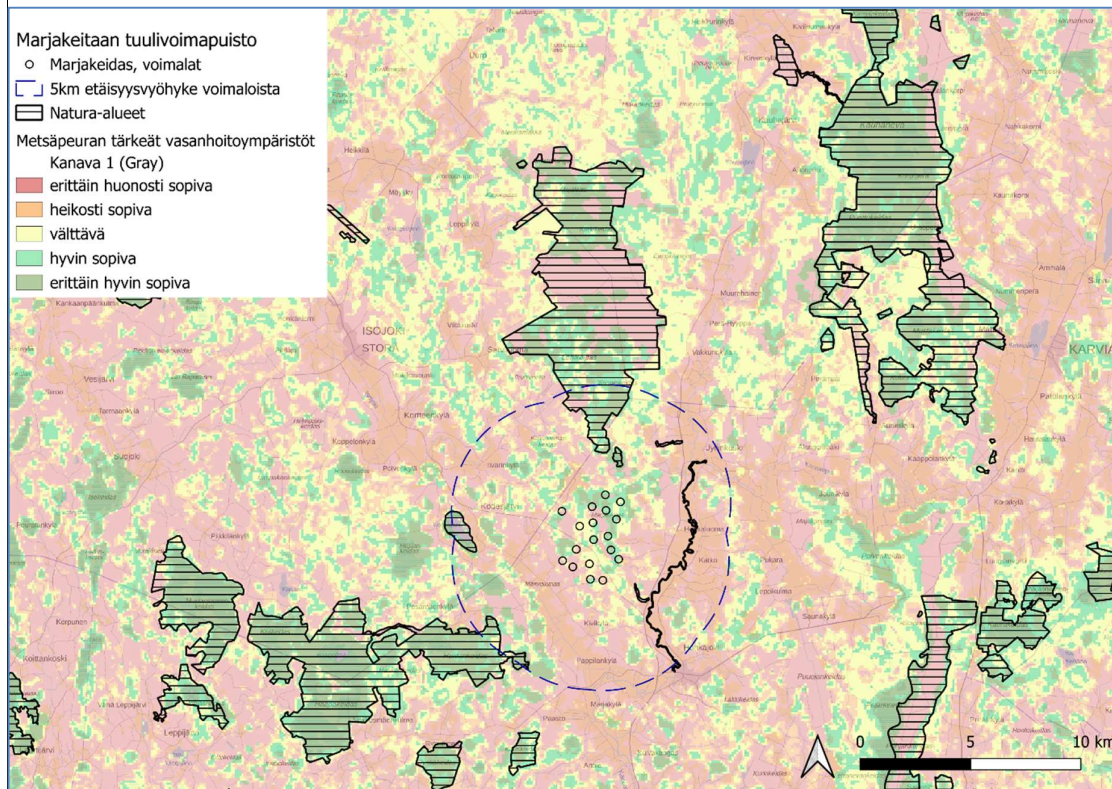
Lausunto:

Energiahuolto ja sähköverkko:

Marjakeitaan tuulivoimahanke on osoitettu maakuntakaavaehdotukseen tuulivoimatuotannon selvitysalueena.

20.3.2026 pidetyssä työneuvottelussa Marjakeitaan alueelle esitettiin voimalasijoittelua 18 tuulivoimalalle. Kankaanpään kaupunki katsoo, että Marjakeitaan tuulivoiman selvitysalue voidaan osoittaa tuulivoimalle soveltuvaksi alueeksi 17 tuulivoimalalle.

Luonnonvarakeskuksen tuottaman vasanhoitoympäristöjen ennustekartan mukaan Lauhanvuoren Natura-alueella (pinta-ala 4992 ha) on noin 2570 hehtaaria erittäin hyvin tai hyvin vasanhoitoon soveltuvia elinympäristöjä (n. 51 % koko Natura-alueesta). Marjakeitaan kaava-alueelle sijoittuu vain rajallisesti vasomisalueeksi soveltuvia elinympäristöjä, lähinnä alueen pohjoisosaan, jonne ei olla osoittamassa tuulivoimarakentamista. Selvitysalue on ollut paljon laajempi, mutta tuulivoimarakentamisen alue on tarkentunut nimenomaan selvityksiin perustuen ja vaikutusten minimoimiseksi 17 voimalan laajuiseksi.



Metsäpeuralle soveltuvien vasanhoitoympäristöjen esiintyminen Marjakeitaan tuulivoimahankkeen ympäristössä (vasallisten metsäpeuravaadinten elinympäristöjen ennustekartta, Luke 2024)

Tuulivoimapuistojen vaikutuksia metsäpeuraan ei ole tutkittu. Samalla poro- ja kaributkimusten tulosten sovellettavuus Suomenselän metsäpeurapopulaation tilanteeseen sisältää epävarmuuksia, sillä ulkomaiset tutkimukset on laadittu elinympäristöissä, jotka poikkeavat usein selvästi Suomessa suunniteltujen tuulivoima-alueiden ympäristöistä. Yhdenkään tutkimuksen elinympäristöt eivät vastaa Marjakeitaan alueen tilannetta maantieteeltään tai elinympäristöjen ominaisuuksiltaan. Suomalaisessa talousmetsäympäristössä metsäautotieverkoston tiheys sekä voimajohtoreittien esiintyvyys poikkeavat selvästi mm. Kanadassa tutkittujen metsäkaribujen huomattavasti yhtenäisemmistä elinympäristöistä. Julkaisut maankäytön vaikutuksista metsäkaribuun eivät siten ole suoraan verrannollisia tuulivoiman vaikutuksista metsäpeuraan Suomessa. Esimerkiksi huoltotiestön rakentamisen vaikutus peto-saalis-dynamiikkaan (mm. susi-metsäpeura) on todennäköisesti erilainen suomalaisessa metsäympäristössä, jossa tuulivoimapuistojen huoltotiestö tukeutuu pitkälti jo olemassa olevaan metsäautotieverkoston. Myöskään puuttomilla tunturialueilla laaditut porotutkimukset eivät vastaa Marjakeitaan kaltaisia metsäympäristöjä mm. voimaloiden näkymävaikutusten osalta.

Voimaloiden toiminnanaikaisen häiriöalueen laajuudesta on saatu erisuuntaisia tuloksia riippuen vuodenajasta, lajityksistä, tutkimusmenetelmistä ja tutkimusympäristöstä, mutta pääosin voimakkaimpien vaikutusten on todettu rajoittuvan melko pienelle alueelle rakennuspaikkojen ja huoltotiestöjen läheisyyteen. Voimakkaimpia vaikutuksia ovat voimaloista lähtevä melu, lampojen valojen ja varjojen välke sekä ihmisten liikkumisesta aiheutuva häiriö. Yleisesti porotutkimuksissa on huomattu, että vasomisen aikaan ja ensimmäisinä viikkoina vasomisen jälkeen vaatimet ovat tavallista herkempiä häiriötekijöille ja ne ovat välttäneet ihmistoimintaa keskimäärin kilometrin etäisyyteen (Eftestøl ym. 2021). Tuulivoima-alueilla vaatimien on huomattu siirtäneen vasomapaikkojaan yli kilometrin etäisyydelle voimalapaikoista myös metsäisessä ympäristössä, jonne voimalat eivät näy (Skarin ym. 2018). Muina vuoden aikoina tai muilla poroyleisillä yhtä voimakasta häiriintymistä ei ole havaittu (mm. Skarin ym. 2018 ja Eftestøl ym. 2023).

Vaikka tutkimuksissa ei yli kilometrin vaikutuksista poroille olekaan yhteneväistä käsitystä, tullaan tätä mahdollista näkymiseen perustuvaa vaikutusta kuvaamaan vaikutusten arvioinnissa varovaisuusperiaatteen mukaisesti viiden kilometrin etäisyytenä voimaloista niillä alueilla, jonne voimalat näkymäanalyysin mukaan näkyvät.

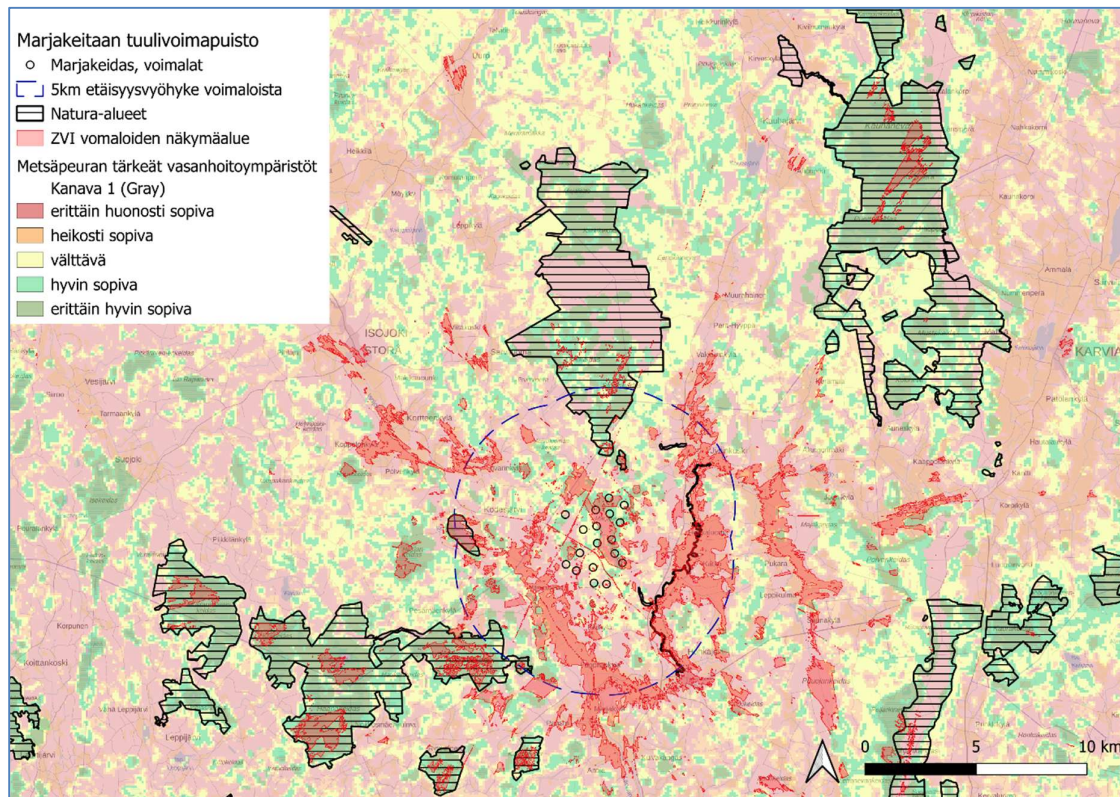
5 kilometrin suojaetäisyys metsäpeurojen ja tuulivoimaloiden välillä ei perustu yksittäiseen lakiin tai valtakunnallisesti sitovaan määräykseen, vaan se pohjautuu tutkimustietoon lajin häiriöherkkyydestä sekä viranomaisten soveltamaan varovaisuusperiaatteeseen. Erityisesti Luonnonvarakeskuksen tuottaman tiedon perusteella on arvioitu, että metsäpeura välttelee ihmistoiminnan aiheuttamaa häiriötä laajalla alueella, minkä vuoksi tuulivoimahankkeiden vaikutuksia tarkastellaan yksittäisten voimaloiden sijaan laajempina kokonaisuuksina. Käytännössä noin 5 kilometrin etäisyyttä on sovellettu etenkin keskeisten lisääntymis- ja vasomisalueiden sekä Natura-alueiden yhteydessä viranomaisten lausunnoissa ja ympäristövaikutusten arvioinneissa. Kyseessä on siten tapauskohtaisesti harkittava suositusluonteinen puskurietäisyys, jonka tarkoituksena on turvata metsäpeuran elinympäristöjen säilyminen ja ekologisten yhteyksien toimivuus, ei yleisesti sitova minimietäisyys.

Vaikutusta ei ilmene alueilla, jonne voimalat eivät näy. Lisäksi vaikutus ilmenee tutkimusten mukaan ainoastaan vasanhoitoaikaan (touko-elokuu). Varovaisuusetäisyys perustuu suosituksiin, joita on johdettu poroihin ja muihin hirvieläimiin kohdistuneista tutkimuksista (Tolvanen ym. 2023). Tutkimustulokset eivät viittaa siihen, että pelkkä tuulivoimaloiden näkyminen maisemassa aiheuttaisi porojen siirtymisen kokonaan pois alueelta tai alueen muuttumisen käyttökelvottomaksi laidunalueeksi. Sen sijaan se on johtanut laidunalueiden käytön muutoksiin alkukesän aikaan ja lisännyt porojen liikkumista. Elinympäristöjen valinnan ja liikkumisaktiivisuuden lisääntymisen vaikutuksista porojen kuntoon tai vasatuottoon ei vielä ole saatavilla pitkäaikaisia seurantatuloksia, joten mahdollisen välttämisen vaikutusten arvioimien porojen - tai metsäpeurojen - populaatioiden elinvoimaisuuteen on haastavaa.

Tuulivoiman toiminnan aikaisista häiriövaikutuksista ainoastaan voimaloiden näkyminen ulottuu Natura-alueelle ja sen lähiympäristöön, sillä lähimpien voimaloiden etäisyys Lauhanvuoren Natura-alueeseen on yli 1,9 kilometriä.

Laaditun näkymäanalyysin perusteella voimalat (yksi tai useampi) näkyisivät näistä Natura-alueelle sijoittuvista hyivistä elinympäristöistä yhteensä vain noin 63 hehtaarin alueelle, mikä vastaa noin 2,5 prosenttia niiden kokonaispinta-alasta Natura-alueella. Suurin osa Natura-alueella sijaitsevista, tärkeistä vasomiselinympäristöistä jää näin ollen voimaloiden näkymisalueen ulkopuolelle. Näiden ulkopuolelle jäävien alueiden arvioidaan hankkeen toteutuessaan sopivan edelleen metsäpeuran vasomisalueiksi.

Tarkasteltaessa vasomiseen erittäin hyvin tai hyvin soveltuvia elinympäristöjä laajemmin, kymmenen kilometrin etäisyydellä Natura-alueesta on noin 57 200 hehtaaria vasomiseen erittäin hyvin tai hyvin soveltuvia alueita. Niistä Marjakeitaan voimaloita (yksi tai useampi) näkyisi noin 252 hehtaarin alueelle. Tämä vastaa alle 1 % vasomiseen soveltuviksi mallinnetuista ympäristöistä kymmenen kilometrin säteellä Natura-alueen ulkopuolella. Kaava-alueelle sijoittuu vain rajallisesti vasomisalueeksi soveltuvia elinympäristöjä, ja valtaosalle niistä voimalat eivät näy ympäröivän puuston vuoksi. Suomessa tuulivoimahankkeiden yhteydessä tehtyjen metsäpeuraselvitysten perusteella on myös tehty usealla alueella havaintoja siitä, että metsäpeurat eivät myöskään välttämättä välttele toiminnassa olevia voimaloita (mm. FCG 2024, Välikankaan metsäpeuraselvitys). Lisäksi laajempi tarkastelu osoittaa, että Marjakeitaan tuulivoimapuiston lähialueella on runsaasti metsäpeurojen vasanhoitoon soveltuvia elinympäristöjä, joihin ei tule kohdistumaan mitään häiriövaikutuksia tuulivoimapuistosta.



Metsäpeuralle soveltuvien vasanhoitoympäristöjen esiintyminen Marjakeitaan tuulivoimahankkeen ympäristössä (vasallisten metsäpeuravaadinten elinympäristöjen ennustekartta, Luke 2024) sekä Marjakeitaan voimaloiden näkymäalue (yksi tai useampi voimala näkyy ko. alueelle).

Ekologinen toimivuus ja yhteisvaikutukset

Hankkeen on todettu:

- ei katkaisevan metsäpeuran keskeisiä liikkumis- ja yhteysalueita
- ei muodostavan pysyvää estevaikutusta, sillä voimaloiden välistä aluetta voidaan yhä käyttää liikkumiseen
- sijoittuvan ympäristöön, jossa on jo olemassa metsäautotieverkosto ja muuta ihmistoimintaa.

Maakuntakaavatasoisessa tarkastelussa keskeistä on myös se, että Marjakeitaan ympäristössä säilyy laajoja, yhtenäisiä metsä- ja suoalueita, joihin hankkeella ei kohdistu merkittäviä vaikutuksia. Näin ollen hanke on yhteensovitettavissa Suomenselän viherrakenteen toimivuuden kanssa.

Lauhanvuoren kansallispuisto ja Natura-alueet

Etäisyys, sijoittelu ja muutokset suunnittelussa

Lauhanvuoren kansallispuisto on tunnistettu hankkeen herkimpiin kuuluvaksi vaikutuskohteeksi. Tästä syystä hankkeen suunnittelussa on toteutettu useita konkreettisia muutoksia:

- voimaloiden kokonaismäärää on vähennetty kuudella
- voimaloiden kokonaiskorkeutta on laskettu
- Kansallispuiston suuntaan sijoittuneet lähimmät ja itäisimmät voimalat on poistettu
- voimaloiden sijoittelua on tiivistetty niin, että puiston suuntaan muodostuva näkyvyysalue on kaventunut.

Vaikutusten luonne kansallispuistossa

Arviointien perusteella Marjakeitaan tuulivoimalat:

- eivät kohdistu kansallispuiston suojeluperusteena oleviin luontotyyppeihin tai lajeihin
- eivät aiheuta toiminnallisia tai ekologisia heikennyksiä
- vaikuttavat puistoon yksinomaan maisemallisesti.

Näkyvyys kansallispuiston alueelle on rajallista ja kohdistuu:

- Lauhanvuoren näkötornin ympäristöön
- yksittäisiin avoimiin suoalueisiin kansallispuiston eteläosissa, joilla ei ole virallista reittiverkostoa ja joiden virkistyskäyttö on vähäistä.

Koko kansallispuiston mittakaavassa vaikutukset jäävät paikallisiksi ja ajallisesti rajatuiksi tiettyihin katselusuuntiin. Tämän vuoksi vaikutus kansallispuiston maisemaan on arvioitu korkeintaan kohtalaiseksi, ja vaikutus virkistysarvoihin vähäiseksi.

Virkistyskäyttö ja alueen monikäyttö

Marjakeitaan alue ei ole maakunnallisesti merkittävä virkistyskeskittymä, vaan pääosin talousmetsävaltainen alue, jossa virkistyskäyttö perustuu jokamiehenoikeuksiin. Selvitysten perusteella:

- marjastus, sienestys ja ulkoilu voivat jatkuu
- metsästys ei esty, mikäli maanomistajien ja metsästysseurojen väliset sopimukset säilyvät
- alueelle ei kohdistu pysyviä liikkumisrajoituksia.

Vaikutukset virkistyskäyttöön liittyvät ennen kaikkea maisemakokemuksen muutokseen. Arvioinneissa on todettu, että nämä kokemukselliset vaikutukset vaihtelevat käyttäjittäin, eikä virkistyskäytön kokonaisedellytyksiä pois sulkevaa vaikutusta muodostu. Maakuntakaavatasoisesti tarkasteltuna alueen monikäyttö säilyy.

Luontomatkailu:

Luontomatkailun ja luontopalveluiden kehittäminen perustuu ensisijaisesti alueen luonnonympäristön ominaispiirteisiin, vetovoimaiseen maisemaan, palveluverkoston kehittämiseen sekä yritysten investointihalukkuuteen. Kehittämisen edellytyksenä on toimintaympäristön ennakoitavuus ja alueen imagon säilyminen luontomatkailuun soveltuvana kohteena.

Tuulivoimahankkeella voi olla vaikutuksia alueen maisemakuvaan ja koettuun luonnonrauhaan. Mahdolliset kielteiset vaikutukset voivat kohdistua erityisesti maisemaan perustuviin matkailupalveluihin sekä hiljaisuuden ja erämaisyyden kokemukseen. Lisäksi hankkeen vaikutukset voivat heijastua matkailuyritysten investointipäätöksiin, mikäli toimintaympäristön muutokset koetaan merkittäviksi.

On kuitenkin todettava, että matkailullinen vetovoima muodostuu useiden tekijöiden yhteisvaikutuksesta. Luonnon lisäksi siihen vaikuttavat muun muassa palveluiden laatu ja monipuolisuus, saavutettavuus, markkinointi, alueellinen yhteistyö sekä yleiset matkailutrendit.

Tuulivoimahanke ei siten yksin määritä alueen matkailun kehitystä, vaan vaikutukset riippuvat hankkeen laajuudesta, sijoittelusta sekä näkyvyydestä keskeisiin matkailukohteisiin nähden.

Kokonaisarviona voidaan todeta, että Marjakeitaan hanke muuttaa alueen maisemallista ilmettä, mutta ei merkittävästi heikennä matkailun kehittämisvyöhykkeen keskeisiä tavoitteita eikä estä alueen luonto- ja virkistysarvoihin perustuvaa kehittämistä. Hanke on siten yhteensovittavissa maakuntakaavan suunnittelumääräyksen kanssa.

Maisemavaikutukset ja maakunnallinen sietokyky

Karvianjokilaakson kulttuurimaisema

Karvianjokilaakson suuntaan kohdistuvat maisemavaikutukset on tunnistettu hankkeen merkittävimpiin kuuluviksi. Näitä vaikutuksia on lievennetty erityisesti poistamalla itäisimmät voimalarivit ja madaltamalla voimaloita. Päivitettyjen näkymäalueanalyysien mukaan:

- hallitsevimmin näkyneet voimalat on poistettu
- voimaloiden näkyvyys maisema-alueella on määrällisesti vähentynyt
- vaikutusten merkittävyys on pienentynyt useilla tarkastelupisteillä kohtalaiseksi.

Vaikka maisemamuutos on edelleen havaittavissa, se ei estä kulttuurimaisema-alueen pääasiallista säilymistä eikä poista sen arvoja maakuntakaavan laajemmassa kokonaisuudessa.

Vaikutukset Karvianjoen vedenlaatuun

Marjakeitaan tuulivoimahankkeen vaikutuksia Karvianjoen vedenlaatuun on arvioitu yksityiskohtaisesti Karvianjoen kosket (FI0200130) Natura-arvioinnissa (FCG Rakennettu Ympäristö Oy, 23.2.2026). Arvioinnin perusteella 24 voimalan hankkeen toteuttaminen ei heikennä Karvianjoen vedenlaatua eikä Natura-alueen suojeluarvoja.

Hankkeesta ei kohdistu Karvianjokeen tai sen Natura-alueeseen suoria vaikutuksia. Mahdolliset vaikutusmekanismit liittyvät ainoastaan rakentamisaikaisiin, lyhytaikaisiin pintavesivaluntoihin. Näitä on arvioitu kattavasti, ja ne kohdistuvat pääosin hankealueen ojaverkostoon ennen Karvianjokea.

Hankkeen yhteydessä toteutetaan laajat ja mitoitukseltaan riittävät vesiensuojelurakenteet (laskeutusaltaat ja koskeikko), jotka rakennetaan ennen maanrakennustöiden aloittamista. Natura-arvioinnin laskennallisten tarkastelujen mukaan näiden rakenteiden ansiosta Karvianjokeen kohdistuva ravinne-, kiintoaine- ja rautakuormitus ei lisääny, vaan kokonaiskuormitus vähenee nykytilanteeseen verrattuna. Erityisesti kiintoaine- ja rautakuormituksen on arvioitu pienenevän merkittävästi.

Arvioinnin johtopäätöksen mukaan Marjakeitaan tuulivoimahankkeen toteuttaminen ei heikennä Karvianjoen vedenlaatua eikä vaaranna Karvianjoen koskien Natura-alueen ekologista eheyttä tai suojeluperusteita, mukaan lukien jokihelmisimpukan elinolosuhteet. Hankkeeseen sisältyvä pintavesiseuranta varmistaa lisäksi sen, että vedenlaadun säilyminen voidaan todentaa rakentamisen aikana ja sen jälkeen.

Päiväpetolintu (salattu, salassapitoperuste JulkL 21.1 § 14 kohta):



Maakuntakaavan ohjausnäkökulma

Maakuntakaava toimii nimenomaan välineenä, jolla:

- tuulivoimarakentaminen ohjataan alueille, joilla vaikutukset ovat hallittavissa
- herkimät kohteet voidaan rajata ja suojata
- yhteisvaikutuksia voidaan tarkastella kokonaisuutena.

Marjakeitaan osoittaminen maakuntakaavassa mahdollistaa sen, että alueen tuulivoimarakentamista tarkastellaan edelleen osana maakunnallista kokonaisuutta eikä yksittäisenä, irrallisena hankkeena. Yksityiskohtaisiin selvityksiin ja tehtyihin suunnittelumuutoksiin perustuen voidaan todeta, että Marjakeitaan tuulivoimahanke:

- ei aiheuta merkittäviä heikentäviä vaikutuksia metsäpeuran elinvoimaisuudelle
- ei vaaranna Lauhanvuoren kansallispuiston Natura-arvoja
- ei vaaranna päiväpetolinnun elinoloja
- säilyttää alueen virkistyskäytön ja monikäyttöisyyden
- ei heikennä Karvianjoen koskien Natura-aluetta
- aiheuttaa maisemavaikutuksia, jotka ovat lievennettyjä ja maakunnallisesti hyväksyttäviä
- tukee maakuntakaavan ilmasto- ja energiavoittoa.

Näin ollen Marjakeitaan tuulivoima-alueen osoittaminen maakuntakaavassa on yksityiskohtaisen vaikutusarvioinnin perusteella perusteltua, hallittua ja maakunnallisten tavoitteiden mukaista.

Vesi- ja maa-ainesvarojen kestävä käyttö
Lausunto:
Maakunnan elinkeinoelämän toimintaedellytykset
Lausunto: Honkajoelle sijoittuu Kirkkokallion ekoteollisuuspuisto. Alueelle on maakuntakaavassa osoitettu tt-kohdemerkintä, jolla osoitetaan merkittävät terminaalitoimintojen alueet. Kankaanpään kaupunki katsoo, että alue soveltuu erinomaisesti myös T/kem toiminnalle, jolloin merkintä tulee muuttaa muotoon t-1. Marjakeitaan tuulivoimahankkeen toteuttamisella on myönteisiä vaikutuksia alueen elinvoimaan. Hanke lisää taloudellista aktiivisuutta erityisesti rakentamis- ja käyttöaikana, jolloin työllistyy erilaisia paikallisia palveluja ja urakoitsijoita, kuten maanrakennus-, kuljetus- ja huoltopalveluja. Kunnalle kertyy tuulivoimaloista kiinteistöverotuloja, jotka vahvistavat kunnan taloudellista perustaa ja tukevat palvelurakenteen säilymistä. Lisäksi hanke monipuolistaa elinkeinorakennetta ja parantaa alueen houkuttelevuutta uusiutuvan energian investointikohteena. Maanomistajille syntyy vuokratuloja, mikä tukee maaseutualueiden taloudellista elinvoimaa. Kokonaisuutena tuulivoima tukee alueen pitkäjänteistä kehitystä ja kestävää elinkeinotoimintaa.
Maiseman, luonnonarvojen ja kulttuuriperinnön vaaliminen
Lausunto: Maakunnallisesti arvokas rakennettu kulttuuriperintö: Kankaanpään keskustan tuntumaan sijoittuu Ruokojärven kulttuurimaisema (RKY). Kankaanpään kaupunki katsoo, että kyseinen rajaus on riittävä turvaamaan myös maakunnalliset arvot, eikä näe perustetta uuden maakuntakaavaehdotuksen kirkon ja Ruokojärven kulttuurimaisema-alueen laajentamiselle. Nykyinen aluerajaus katsotaan riittäväksi. Merkintä ei sinällään estä rakentamista tai alueen kehittämistä, mutta se asettaa maankäytölle reunaehdoja, jotka konkretisoituvat yksityiskohtaisemmassa kaavoituksessa sekä lupamenettelyissä. Tulee huomata, että RKY-alueen maat ovat pääosin yksityisessä omistuksessa. Ehdotettu rajauksen pienentäminen kohdentaa suojelun niihin osaluueisiin, joilla maakunnallisesti merkittävät kulttuuriympäristöarvot ovat parhaiten säilyneet ja edustavimmillaan. Näin ollen suojelun keskeiset tavoitteet toteutuvat edelleen, eikä rajauksen tarkistaminen vaaranna alueen kulttuurihistoriallisten arvojen säilymistä. Alueen suunnittelussa lähtökohtana on, että uudisrakentaminen, korjausrakentaminen ja muut toimenpiteet sovitaan huolellisesti olemassa olevaan rakennettuun ympäristöön. Tämä koskee erityisesti rakennusten sijoittelua, mitataavaa, massoittelevaa, materiaaleja ja julkisivujen käsittelyä. Tavoitteena on turvata alueen kulttuurihistorialliset arvot siten, että ympäristön ominaisluonne säilyy eikä merkittäviä arvoja heikennetä. Tuleekin pohtia maakuntakaavan ohjauksivaikutusta alempiasteisia kaavoja päivitettäessä ja huomioitava merkintöjen vaikutukset myös kiinteistöjen omistajille. <i>Mettälänkankaan asuntoalue sekä Myllymäen asuntoalue:</i> Mettälänkankaan asuntoalue sijaitsee Kankaanpää keskustan läheisyydessä ja muodostaa laajahkon, yhtenäisen pientaloalueen. Alue on rakentunut pääosin 1940–1970-luvuilla, mikä näkyy rakennuskannan ajallisena kerroksellisuutena sekä vaihtelevina rakennustyyleinä. Myllymäen laaja, yhtenäinen omakotialue on rakennettu 1960-luvulla professori Olli Kivisen laatiman rakennuskaavan mukaan. Matalat rakennukset sijaitsevat ruotomaisesti suojaisten tonttikatujen varsilla. Molemmat asuntoalueet on osoitettu maakuntakaavassa laajoina aluekokonaisuuksina. Näihin alueisiin liittyy lisäksi Kankaanpään punatiiliarkkitehtuurialue. Kaupunki katsoo, että aluerajauksia tulee harkita ja tarkastaa uudelleen. Esimerkiksi Kankaanpään punatiiliarkkitehtuurialue (69) sisältää urheilukentän alueen, joka ei ole tarkoituksenmukaista. Myllymäen alue katsotaan kaupungissa oleellisemmaksi merkitä maakuntakaavaan kuin Mettälänkankaan alue. Myllymäen alue voidaan huomioida yleis- ja asemakaavoituksessa mm. kaavallisin ratkaisuin siten, että säilytetään tonttijako, rakennusten sijainti suhteessa katuun sekä kerroskorkeus.

Mettälänkankaan asuntoalueelle ja Myllymäen asuntoalueelle sijoittuu valesokkelitaloja, aikakauden rakenustavasta johtuen. 1960–1970-luvuilla rakennetuissa ns. valesokkelitaloissa esiintyy rakenteeseen liittyviä riskitekijöitä, jotka voivat ajan myötä johtaa kosteus- ja sisäilmaongelmiin. Valesokkelirakenteessa ulkoseinän puurakenteinen alaosa sijoittuu osittain maanpinnan alapuolelle tai hyvin lähelle sitä, jolloin rakenne altistuu maaperän kosteudelle. Ratkaisu oli aikanaan yleinen, mutta nykykäsityksen mukaan se on kosteusteknisesti riskialtis. Valesokkelirakenteinen rakennus maakunnallisesti arvokkaalla rakennetun kulttuuriympäristön alueella muodostaa kiinteistönomistajan kannalta erityisen riskikokonaisuuden, jossa tekniset korjaustarpeet ja suojelulliset tavoitteet voivat olla keskenään ristiriidassa. Vaikka maakuntakaavassa ei suojella näillä alueilla yksittäisiä rakennuksia, ohjaa se kuitenkin tulevaa rakentamista ja korjaamista alueella.

Rakennuslupavaiheessa viranomaiset arvioivat korjaustoimenpiteiden vaikutuksia alueen kulttuurihistoriallisiin arvoihin, ja hankkeista voidaan pyytää lausunto esimerkiksi alueelliselta vastuumuseolta. Tämä voi johtaa siihen, että teknisesti tarkoituksenmukaisimpia korjaustapoja ei voida toteuttaa sellaisenaan, vaan joudutaan käyttämään kompromissiratkaisuja, jotka voivat olla kustannuksiltaan korkeampia tai teknisesti haastavampia.

Myös Rauhankadun omakotitaloalueen maakunnallisesti merkittävän rakennetun kulttuuriympäristön laajaa rajasta tulee tarkastella kriittisesti. Alueen keskeiset arvot voidaan turvata suppeammalla rajauksella.

Virkistykseen soveltuvien alueiden riittävyys

Lausunto:

Ilmastomuutos ja luontokato

Lausunto:

Kansallinen turvallisuus, huoltovarmuus

Lausunto:

7. Kaavan vaikutusten arviointi

Lausunto:

8. Valtakunnallisten alueidenkäyttötavoitteiden toteutuminen

Lausunto:

9. Muut asiat

Lausunto: