

Raskaan liikenteen tauko- ja lepopaikan esiselvitys, Kankaanpää

6.3.2026

DESTIA

A COLAS COMPANY

Alkusanat

- Vuonna 2020 on tehty selvitys raskaan liikenteen tauko- ja lepopaikkojen kehittämisestä Varsinais-Suomen ja Satakunnan alueella. Valtatie 23 ja kantatie 44 on tunnistettu raskaan liikenteen pääreiteiksi, joiden varrella on kasvava tarve raskaan liikenteen tauko- ja lepopaikoille.
- Suunnittelukohde sijaitsee Kankaanpäässä valtatie 23 ja Halmeenkadun liittymän läheisyydessä. Kantatielle 44 on suunnittelualueelta matkaa noin 1 km.
- Työn tilaajana on toiminut Lounais-Suomen elinvoimakeskus ja Kankaanpään kaupunki.
- Esiselvitys on laadittu Destia Oy:ssä, jossa työstä ovat vastanneet Antti Udd, Elina Haapanen ja Paavo Koukku.
- Työn ohjausryhmään ovat kuuluneet Lounais-Suomen elinvoimakeskuksesta Juha Mäki ja Pekka Hautaviita, Kankaanpään kaupungilta Mika Hatanpää, Pentti Saloniemi, Marko Rajamäki ja Ilkka Vainionpää, SKAL Länsi-Suomi ry:stä Tero Siitonen ja Juha Nyberg Rahtarit ry:stä.

DESTIA

A COLAS COMPANY

Suunnittelukohteen sijainti



Suunnittelukohteen sijainti (Taustakartan lähde: Kankaanpään karttapalvelu)

- Suunnittelukohte sijaitsee Kankaanpäässä valtatie 23 ja Halmeenkadun liittymän läheisyydessä.
- Suunnittelualue on kaupungin maanomistuksessa.

DESTIA

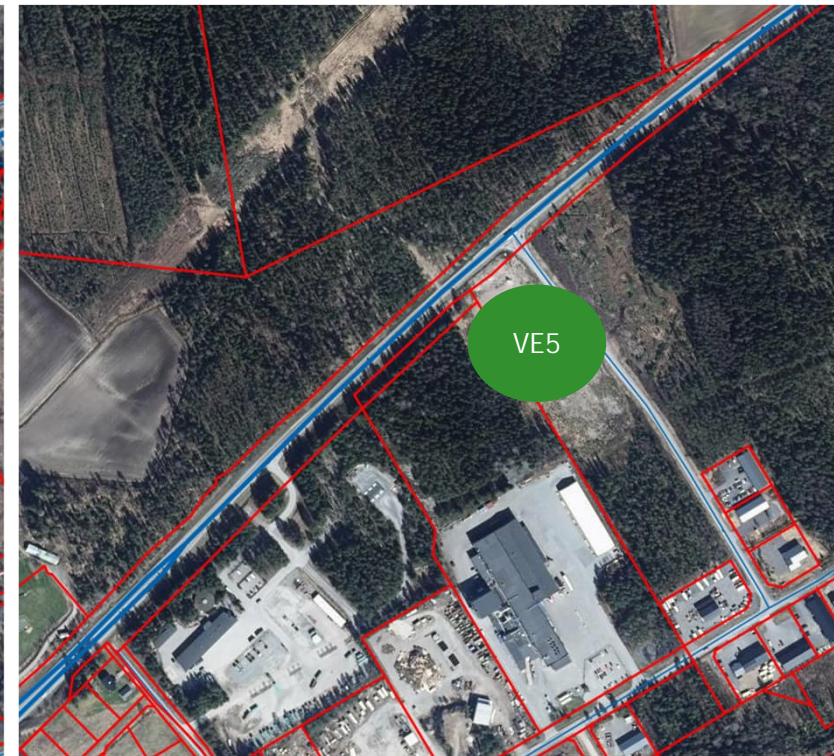
A COLAS COMPANY

Työn sisältö

- Työn tavoitteena on ollut laatia raskaan liikenteen tauko- ja lepopaikan esiselvitys.
- Työ aloitettiin tutkimalla sopivia sijaintivaihtoehtoja.
- Tavoitteena on ollut, että alue sijoittuisi nykyisten palveluiden läheisyyteen.
- Työhön sisältyi liittymien ja pysäköintialueen ajouratarkastelut.
- Työn lopputuloksena on esisuunnitelma, jossa on esitetty tauko- ja lepopaikan tilantarpeet. Alueen toteuttamisesta on laadittu alustava kustannusarvio.

Sijaintivaihtoehdot

Työn aikana tarkastellut tauko- ja lepopaikan sijaintivaihtoehdot on esitetty alla olevissa kuvissa. Tarkempaan tarkasteluun valittiin ensin vaihtoehdot 3 ja 4. Myöhemmin otettiin tarkasteluun myös vaihtoehto 1.



Vaihtoehtojen vertailu

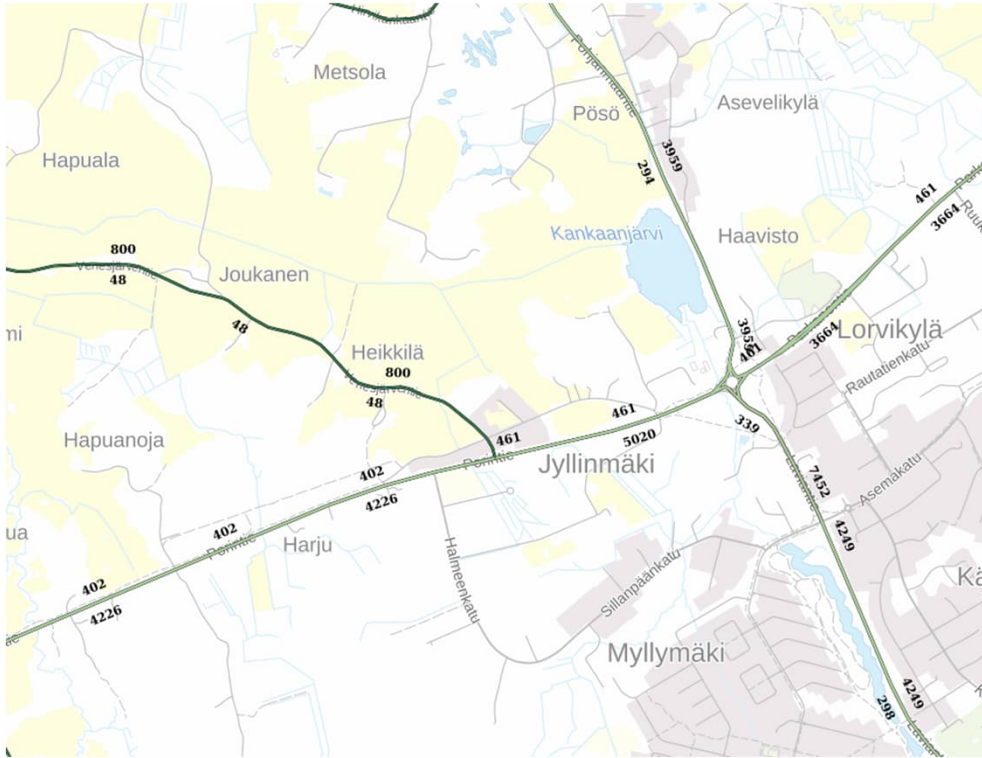
Vaihtoehto	Kuvaus	Ajoneuvo-liikenteen yhteydet	Jalankulku-yhteydet	Liittymäjärjestelyt	Liikenneturvallisuus	Pysäköinti-paikkojen määrä	Näkyvyys	Maanomistus	Muuta
VE1	Vt 23 eteläpuoli, Halmeenkadun länsipuoli	Sujuvat yhteydet.	Ei jalankulku-yhteyksiä. Nykyiset palvelut valtatie toisella puolella.	Väistötilan toteuttaminen vt 23 liittymään suositeltavaa.	Jalankulkijoilla ei tarvetta ylittää valtatieta, kuhan alueella on huoltorakennus. Väistötilalla voi parantaa vt 23 liittymän turvallisuutta.	Noin 10 HCT-yhdistelmälle. Laajennettavissa myöhemmin.	Näkyvä valtatielle 23. Vaatine silti opastuksen.	Kaupungin omistuksessa.	Alueelle suositeltavaa sijoittaa huoltorakennus (vähintään WC-tilat).
VE3	Venesjärventien länsipuoli, Koivukujan pohjoispuoli	Sujuvat yhteydet. Koivukujaa levennettävä raskaille ajoneuvoille sopivaksi.	Järjestettävissä, nykyiset palvelut lähellä.	Nykyiset liittymäjärjestelyt vt 23 liittymässä riittävät (väistötila). Venesjärventie-Koivukuja liittymää laajennettava HCT-yhdistelmille sopivaksi.	Liikenneturvallisuuden kannalta hyvä vaihtoehto. Venesjärventien nopeusrajoitusta hyvä tarkastella (60->40 km/h väliillä vt 23-Koivukuja?)	Noin 10 HCT-yhdistelmälle.	Ei näy valtatielle 23. Ratkaistavissa opastuksella.	Yksityinen maanomistaja.	Asutusta Venesjärventien toisella puolella. Voivat kokea häiriöksi/maisemalliseksi haitaksi. Puita tms. väliin?
VE4	Vt 23 eteläpuoli, Ahteenkadun pohjoispuoli	Pieni kierto. Yhteys suoraan Venesjärventien liittymään ei todennäköinen, mutta voi esittää vaihtoehtoisena ratkaisuna.	Yhteys toteutettavissa alueelta Venesjärventien liittymään. Palvelut valtatie toisella puolella. Vt 23 ylitys ratkaistava.	Väistötilan toteuttaminen vt 23 liittymään suositeltavaa. Ahteenkatu-Halmeenkatu liittymää laajennettava HCT-yhdistelmille sopivaksi.	Jalankulkijoiden tienylitys vt 23-Venesjärventie liittymässä turvaton.	Noin 15 HCT-yhdistelmälle.	Näkyvä valtatielle 23. Vaatine silti opastuksen.	Yksityinen maanomistaja.	Palveluiden tarve mietittävä. Esim. WC-tilat taukopaikan yhteydessä?

Tarkempaan tarkasteluun valittujen vaihtoehtojen välillä ei ollut isoja eroja. Näistä vaihtoehtoista suunnitteluun valittiin vaihtoehto 1. Keskeisin syy vaihtoehdon 1 valitsemiselle oli se, että alue on kaupungin maanomistuksessa.

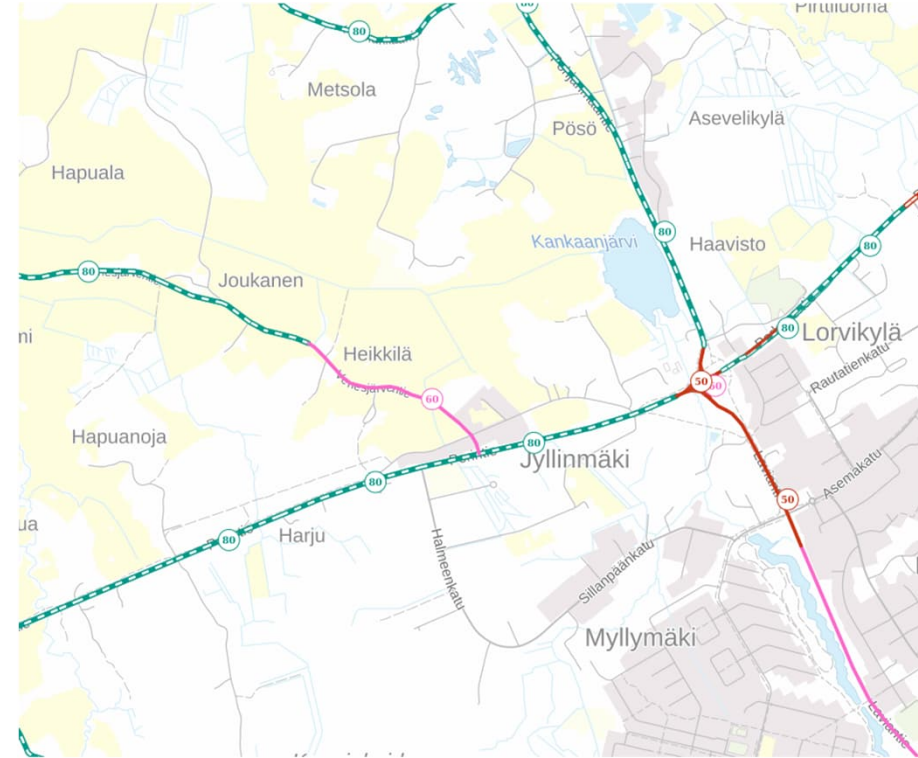
DESTIA

A COLAS COMPANY

Liikennemäärät ja nopeusrajoitukset



Keskimääräinen vuorokausiliikennemäärä (Lähde: Suomen Väylät -palvelu)



Nopeusrajoitukset (Lähde: Suomen Väylät -palvelu)

Valtatien 23 liikennemäärä suunnittelualueen kohdalla on noin 4200 ajoneuvoa vuorokaudessa, josta raskasta liikennettä noin 400 ajoneuvoa. Nopeusrajoitus on 80 km/h.

DESTIA

A COLAS COMPANY

Suunnittelukohteen nykytila

- Valtatien 23 ja Halmeenkadun liittymässä on oikealle kääntyvien kaista sekä valaistus.
- Alueella on voimassa olevaa asemakaava.
 - Suunnittelualueella on kaavamerkintä "KTY-1" Toimitilarakennusten korttelialue."
 - Korttelialueelle saa rakentaa tiloja ympäristökuvaltaan siistille yritystoiminnalle, kuten paljon tilaa vaativalle erikoistavaran kaupalle, ympäristöhäiriöitä aiheuttamattomalle teollisuudelle ja toimitilarakennuksille sekä kullekin tontille yhden asunnon.

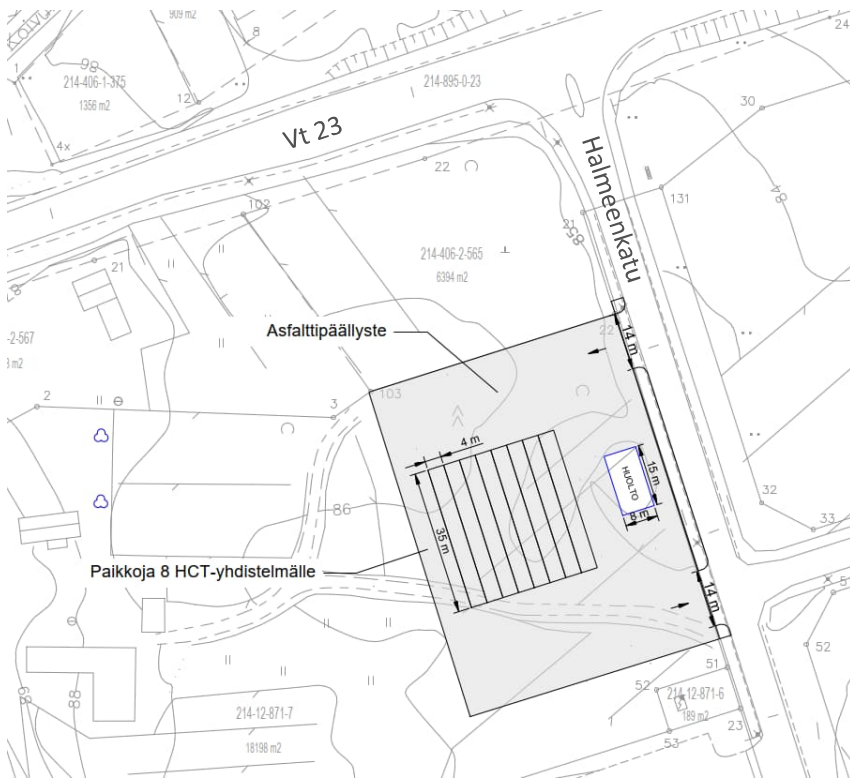


Vt 23 – Halmeenkatu liittymä (Lähde: Google Maps Street View)

DESTIA

A COLAS COMPANY

Esisuunnitelma



- Ajoneuvoliikenteen yhteys alueelle on valtatie 23 ja Halmeenkadun liittymän kautta.
 - Liittymään olisi suositeltavaa toteuttaa väistötila liikenteen turvallisuuden ja sujuvuuden parantamiseksi. Lisäksi Halmeenkadun liittymän keskisaareke olisi suositeltavaa muuttaa yliajettavaksi erikoiskuljetuksia varten.
- Halmeenkadulta alueelle on kaksi liittymää. Sisään- ja ulosajo tapahtuu eri liittymistä.
- Alue on suunniteltu päällystettäväksi.
- Pysäköintialue on mitoitettu 8 HCT-yhdistelmälle (34.5 m)
 - Alueelle mahtuu vaihtoehtoisesti 8 täysperävaunuyhdistelmää, 16 puoliperävaunuyhdistelmää tai 16 kuorma-autoa
- Alueelta ei ole jalankulkuyhteyksiä. Valtatie 23 pohjoispuolelle ei ole toteutettavissa turvallisia yhteyksiä.
- Alueelle on varattu tilaa huoltorakennukselle, johon voi sijoittaa esimerkiksi wc ja suihkutiloja.

DESTIA

A COLAS COMPANY

Laajennusmahdollisuudet



Laajennusvaihtoehto 1 pelkkä pysäköinti



Laajennusvaihtoehto 2 polttoaineiden jakelupisteellä

- Aluetta on myöhemmässä vaiheessa mahdollista laajentaa, jos pysäköintipaikkojen määrää halutaan kasvattaa tai alueelle toteuttaa esimerkiksi polttoaineiden jakelupiste tai latauspaikkoja.
- Energiayhtiöltä saadun tiedon mukaan sähkölatauspaikkojen toteuttaminen alueelle on sähköverkon puolesta mahdollista toteuttaa.
- Laajennus on mahdollista alueen länsipuolelle. Tällöin paikkoja olisi mahdollista lisätä noin 5-15. Lisäksi laajennusalueelle olisi mahdollista sijoittaa pysäköintipaikka myös erikoiskuljetukselle.
- Laajennusalueella sijaitsee purkukuntoisia rakennuksia, jotka on purettava ennen alueen laajentamista.

Kustannusarvio

- Kustannusarvio on laadittu FORE:n hankeosalaskennalla.
- MAKU-indeksinä on käytetty 145,00 (2020=100).
- Kustannusarvioon sisältyy tauko- ja lepopaikan toteuttaminen (sisältäen ajoyhteydet ja jalankulkuyhteyden). Kustannusarviossa on huomioitu pysäköintialueen valaistus ja kuivatus karkealla tasolla. Lisäksi kustannusarvio sisältää huoltorakennuksen (wc ja suihkutilat). Kustannusarvioon ei sisälly mahdolliset pohjanvahvistustoimenpiteet tai tarvittavat vesi- ja sähköliittymät.
- Alustava kustannusarvio on yhteensä noin 990 t€ (alv 0 %), josta hankeosien osuus on noin 825 t€, tilaajatehtävien osuus noin 125 t€ ja huoltorakennuksen 40 t€.
- Kustannusarvio on esitetty liitteessä 2. Kustannusarvion määrät perustuvat alustaviin pinta-aloihin ja asiantuntija-arviona määriteltyihin alustaviin rakennekerrokseen. Huoltorakennuksen kustannusarvio perustuu valmistajalta saatuihin kustannustietoihin.
- Mahdollisen laajennusalueen kustannusarvio on yhteensä noin 1,24 m€ (alv 0 %), josta hankeosien osuus on noin 1,08 m€ ja tilaajatehtävien osuus noin 160 t€.
- Mahdollisen väistötilan kustannusarvio on noin 180 t€ (alv 0 %), josta hankeosien osuus on noin 150 t€ ja tilaajatehtävien osuus noin 30 t€.

Jatkosuunnittelussa huomioitavaa

- Alueen viihtyisyyttä lisäävien viheralueiden ja ulkokalusteiden tarvetta ja toteuttamismahdollisuuksia on hyvä tarkastella.
- Raskaiden ajoneuvojen vaihtoehtoisten käyttövoimien käyttöä tukevien palveluiden toteuttamismahdollisuuksien ja saatavuuden tarkempi selvittäminen (esim. sähkö, kaasu). Energiayhtiöltä saadun tiedon mukaan sähkölatauspaikkojen toteuttaminen alueelle on sähköverkon puolesta mahdollista toteuttaa.
- Varmistettava, vaatiiko tauko- ja lepopaikka-alueen toteuttaminen poikkeamisluvan.

Liitteet

Liite 1. Suunnitelmapaketti

Liite 2. Kustannusarvio