

Kallionotto- ja maisemointisuunnitelma

Toim.No: 96 681
Kunta: Kankaanpää
Tila: Uusirautava 214-423-6-178
Omistaja: Ilkka Latvajärvi
[REDACTED]
38760 Venesjärvi

Kallionottosuunnitelmaa on laadittu 4.48 ha alalle.

Tampereella 30.kesäkuuta 2014.



Etelä-Suomen Salaojakeskus

Näsilinnankatu 48 D
PL 97, 33101 Tampere
puh. 020 747 2815

SISÄLLYSLUETTELO

Suunnitelmaselostus

1. Yleistä

1.1 Ympäristö ja nykyinen maankäyttö	3
1.2 Pohjavesi ja maaperä	3

2. Ottamissuunnitelma

2.1 Kallionottoalue	4
2.2 Alueen suojaaminen ottamistoiminnan aikana	4
2.3 Työjärjestelyt sekä turvallisuus	4
2.4 Louhintamäärät ja pinta-alat	5
2.5 Ottamisalueen merkitseminen maastoon	5

3. Jälkihoito

3.1 Alueen kunnostaminen	5
3.2 Puuston ja kasvuillisuuden istuttaminen	5
3.3 Alueen siistiminen	6
3.4 Alueen käyttö toiminnan lopettamisen jälkeen	6

4. Muuta huomioitavaa

5. Ympäristön maanomistajat

6. Sijaintikartta 1:40 000

7. Ote peruskartasta 1:16 000

8. Ote kiinteistörekisterikartasta 1:16 000

Suunnitelmakartat

	Mittakaava	Piir.no:
Suunnitelmakartta		
	nykytilanne 1:1000	Piir. 1
	lopputilanne 1:1000	Piir. 2
Pituus- ja poikkileikkaukset	1:1000/1:200	Piir. 3-4

Kallionotto- ja maisemontisuunnitelma

1. Yleistä

Suunnitelma koskee kallionottoa ja maisemanhoitoa Ilkka Latvajärven omistamalla Uusirautava nimisellä tilalla rno. 214-423-6-178.

Kallionottoalue sijaitsee Kankaanpään Venesjärven kylässä. Ottoalue sijaitsee noin 3 km Venesjärven kyläkeskuksesta lounaaseen jääden noin 300m Luomajärventien eteläpuolelle. Kulku ottoalueelle tapahtuu Luomajärventieltä, liittymän osoite Luomajärventie 109. Paikantaminen selviää parhaiten liitteenä olevista indeksi- ja peruskartasta.

Suunnitelma on esitetty etrs-tm35fin koordinaatti- ja N2000 korkeusjärjestelmässä.

1.1 Ympäristö ja nykyinen maankäyttö

Suunnitelma on uutta kallionottoaluetta. Kallionottoalue rajoittuu etelästä Takala- nimiseen tilaan rno 214-423-2-100 ja pohjoisesta Vanhatalo-nimiseen tilaan rno. 214-423-6-183 muutoin ottoalue on tilan Uusirautava sisäpuolella.

Tilojen Vanhatalo rno. 214-423-6-183 ja Uusirautava rno. 214-423-6-178 rajalla on Fingrid Oyn 110kV sähkölinja. Sähkölinjaan / tilanrajaan on suunnitelmassa jätetty 30 m levyinen suoja-alue. Ottoalueen ja Takalan rno. 214-423-2-100 tilanrajan välissä on 20 m levyinen suoja-alue.

Ottoalueen itä- ja länsipuolella on peltoa muutoin alueen ympäristö on metsätalouskäytössä. Ottamisalue on kuivaa kangasta ja kitumaata jolla on taimikkovaltainen mäntypuusto. Kiviaineksen käyttökohteena on alueen ympäristössä tapahtuva rakentaminen. Kulkeminen alueelle tapahtuu rakennetun tieverkoston kautta.

Alueen sijainti on asutukseen nähden syrjäinen eikä välittömässä läheisyydessä ole rakennus- ja toimenpidekieltoja. Ympäristön ja maankäytön alustavassa selvityksessä ei ole ilmennyt sellaisia luontoarvoja, jotka olisivat esteenä maa-ainestenotolle.

1.2 Pohjavesi ja maaperä

Alueen pohjoispuolella olevan Hautalammin pinnan korkeus oli 11.4.2014 +73.90. Suunnitelman alin ottotaso on +76,00.

Alueen läheisyydessä ei ole vedenottoa tai kaivoja eikä myöskään luokiteltuja pohjavesialueita. Muita tarkempia pohjavesihavaintoja alueella ei ole suoritettu.

Pintamaan poiston jälkeen ja ottovaihetta suoritettaessa alueelle kertyvät pinta- ja sadevedet ohjataan kootusti alavimpaan paikkaan rakennettavaan selkeytysaltaaseen. Selkeytysaltaasta vesi johdetaan valtaojaan.

Alue on pääosin avokalliota. Osalla kallio aluetta on tapahtunut soistumista. Ottovaiheen aikana louhimisesta ja murskauksesta tulevat hienot maa-ainekset ohjataan ottoalueen pohjoispuolelle rakennettavaan selkeytysaltaaseen.

Alueen kiviaines on soveltuvaa käytettäväksi erilaisiin maanrakennuskohteisiin.

2. Ottamissuunnitelma

2.1 Kallionottoalue

Kallionottoalueelta missä pintamaata esiintyy se poistetaan. Pintamaa-ainekset varastoidaan ottoalueen ulkopuolelle, josta ne myöhemmässä vaiheessa käytetään alueen maisemointiin.

2.2 Alueen suojaaminen ottamistoiminnan aikana

Ottoalueen suunniteltu pohjantasoa vaihtelee +76,00 - +78,10.

Öljytuotteiden käsittelyä tulee välttää alueella josta kiviainesta on otettu tai ollaan lähellä pohjantasa.

Jos on tarvetta niin öljytuotteet tulee varastoida suojarakenteellisiin säiliöihin kuten ohjeet edellyttävät.

Ajoneuvon huoltoa ja tankkausta tulee alueella välttää.

2.3 Työjärjestelyt sekä turvallisuus

Kiviaines irroitetaan räjäyttämällä, jonka jälkeen se tullaan murskaamaan ottoalueella. Alkuvaiheessa murskattu kiviaines varastoidaan ottoalueen reunaan, josta se ajetaan käyttökohteeseen. Jatkossa kallionoton edistytessä varastoalueet sijoittuvat ottoalueen sisälle. Louhinta pyritään suorittamaan lohkoittain edeten ottosuunnan mukaisesti.

Louhoksella on ulkopuolisten liikkuminen kielletty. Räjäytyksien ajaksi asetetaan vartiomiehet. Räjäytyksien yhteydessä noudatetaan räjäytystöitä koskevia erikoismääräyksiä.

Ottamisalueen ympäristöön tulee asettaa riittävä määrä varoituskylttejä alueella harjoitettavasta toiminnasta. Työn aikana louhosjyrkänteet on merkittävä yhtäjaksoisella lippusiimalla tai suoja-aidalla.

Jos jostakin syystä työ keskeytyy ja louhinta päättyy on jyrkänteet aidattava 1,5 m korkealla panssariaidalla tai jyrkänteet luiskataan pintamailla tai muilla tähän tarkoitukseen soveltuvilla maa-aineksilla luiskaan 1:2 tai loivemmiksi.

Vaihtoehtoisesti toiminnan päättyessä suoja-aita voidaan rakentaa myös kivilohkareista jotka ovat painoltaan vähintään 1000 kg painoisia.

Alueelle tulevat kiviaineksen jalostamiseen käytettävät murskaamot, seulat yms. sijoitetaan siten, että haitalliset vaikutukset ympäristöön muodostuvat mahdollisimman vähäisiksi. Luvan tarvitseville laitoksille haetaan asianomaiset sijoituspaikka luvat.

Kiviaineksen ottamisen yhteydessä on huomioitava työturvallisuuteen liittyvät asiat. Oton edetessä tehdyt luiskien muotoilut helpottavat loppumaisemointiin liittyvää työtä.

Ottamissuunta näkyy suunnitelmakartasta (piir.no.1).

2.4 Louhintamäärät ja pinta-alat

Suunnitelman mukaan alueelta saadaan maa-ainesta seuraavasti

Lohkot	pinta-ala ha	yht. k-m ³
1	2,24	116 700
2	2,24	121 900
Yht	4,48	238 600

Ottoalueen pinta-ala on 4,48 ha
Poistettava massamäärä on ~~238 600 k-m³~~

2024; otettava määrä on 201 388 k-m³, kun määrästä on vähennetty edellisen lupakauden aikana otettu määrä.

Pintakartoitus alueella on suoritettu GNSS-sateelliitti mittalaitteella sekä takymetrillä.

2.5 Ottamisalueen merkitseminen maastoon

Ottamisalueen kulmat tullaan merkitsemään rautapaaluilla maastoon.

Ottamisalueella on korkeuden vertailutasona käytetty N2000 järjestelmää. Kiintopisteen korkeus ja sijainti näkyvät suunnitelmakartasta.

3. Jälkihoito

3.1 Alueen kunnostaminen

Ottamisen jälkeen alueen siistiminen suoritetaan luiskaamalla ottamisalueen reunat suunnitelman mukaisesti 1:3 tai loivemmiksi. Rintauksen loiventamiseksi käytetään ottoalueen ulkopuolelle varastoitua pintamaata sekä mahdollisesti ylijäänyttä kiviainesta.

Kuopan pohjaa ei välttämättä tasata suunnitelmassa esitettyyn tasoon. Olosuhteista riippuen alueelle voidaan jättää loivia kumpareita. Jyrkät taitteet sekä luiskat muotoillaan luonnonmukaisiksi.

3.2 Puuston ja kasvillisuuden istuttaminen

Ottoalue tullaan metsittämään niiltä osin kuin mahdollista kylvämällä tai istuttamalla takaisin metsätalousmaaksi käyttämällä mäntyä, kuusta ja koivua. Istutustiheydeksi suositellaan 3000 kpl/ha. Lisäksi alueelle voidaan istuttaa lehtipuita havupuiden sekaan tai ryhminä havupuuvaltaisen alueen reunalla. Maisemakuvan monipuolistuttamiseksi metsän istutuksessa on suositeltavaa käyttää vapaata istutuskuviointia. Kaavamaisia ja suorja rivi-istutuksia tulisi välttää. Pinta- ja pohjamaan kerrospaksuuden tulisi olla yhteensä vähintään puoli metriä.

Havu- ja lehtipuiden paras istutusaika on keväällä roudan sulamisen jälkeen ennen silmujen puhkeamista. Havupuita voidaan istuttaa myös syksyllä. Tarvittaessa alueelle tehdään täydennyskylvöjä ja – istutuksia. Taimikon kehittymisen seuraamiseksi pidetään jälkitarkastus noin kolmen vuoden kuluttua istuttamisesta.

3.3 Alueen siistiminen

Kaikki muut alueelle kertyneet jätteet kuljetetaan kaatopaikalle. Samalla huolehditaan siitä, ettei alueesta muodostu kaatopaikkaa. Louhinnassa ja louhoksen jatkokäsittelyssä tarvittavat rakenteet puretaan.

3.4 Alueen käyttö toiminnan lopettamisen jälkeen

Louhosalue palautuu metsätalousmaaksi.

Ehdoton edellytys on, että kaikki työsuoritteet mitä toiminnan harjoittamisen jälkeen suoritetaan johtaa siihen, että alueesta saadaan turvallinen.

4. Muuta huomioitavaa

Mikäli alueella tapahtuu öljyvahinko on siitä välittömästi ilmoitettava kunnan öljyvahinkojen torjuntaviranomaiselle ja ryhdyttävä välittömästi toimenpiteisiin vahingon leviämisen estämiseksi. Alueella ei saa polttaa eikä sinne haudata jätteitä. Romutavarat ja jätteet tulee kuljettaa jätelain mukaisesti käsiteltäväksi.

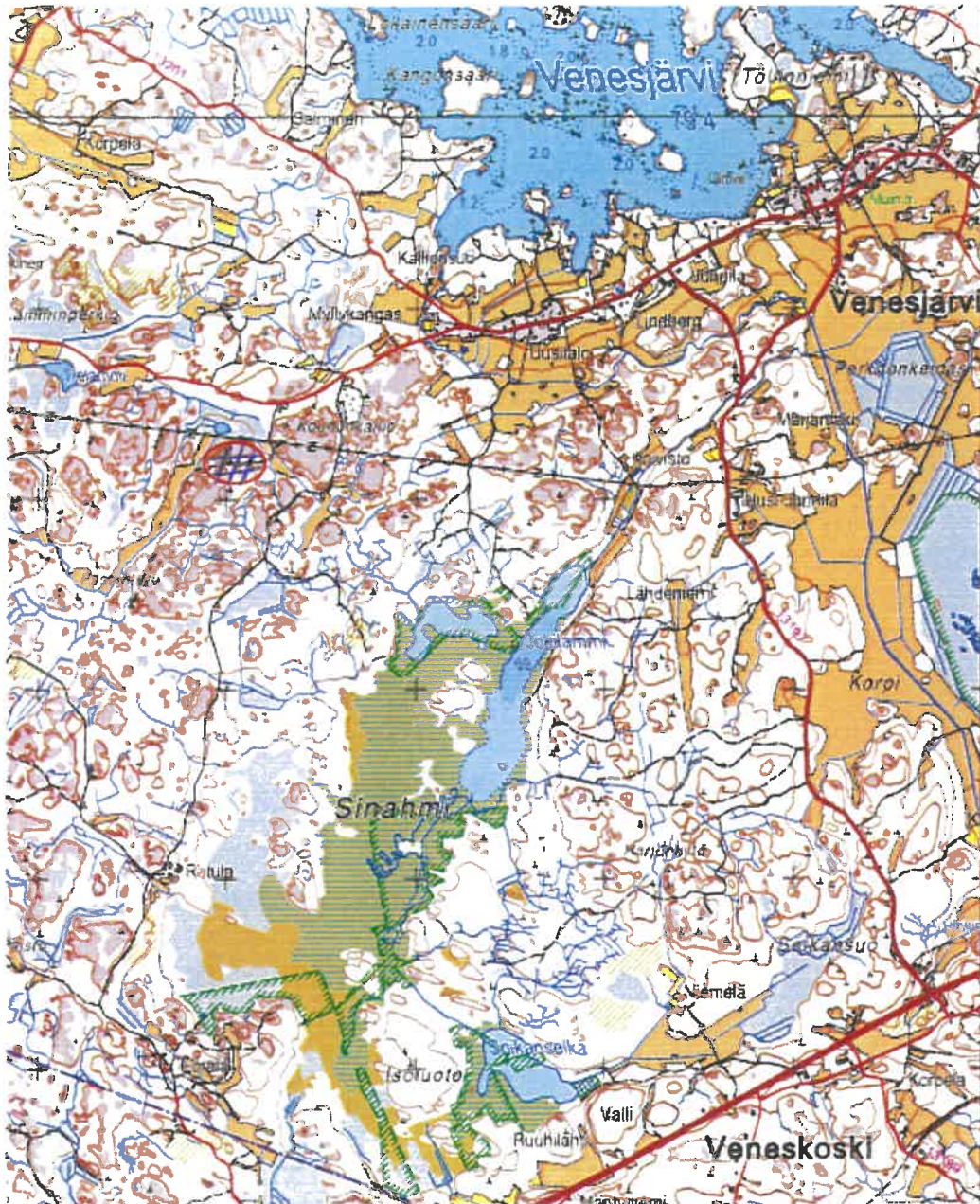
Alueella ei saa säilyttää tai varastoida muuta kuin ottamistoimintaan liittyviä aineita ja materiaaleja. Kun maa-ainesten ottaminen on päättynyt tai luvan voimassaoloaika on kulunut umpeen on luvanhaltijan pyydettävä viranomaiselta loppukatselmuksen suorittamista (maa-ainelaki 10§). Luvanhakijan tehtävänä on toimia niin, että maanottamiseen ja siihen liittyviä lakeja ja asetuksia noudatetaan.

5. Ympäristön maanomistajat

Tila	Kiinteistötunnus	Omistaja
[REDACTED]	[REDACTED]	[REDACTED]
[REDACTED]	[REDACTED]	[REDACTED]
[REDACTED]	[REDACTED]	[REDACTED]
[REDACTED]	[REDACTED]	[REDACTED]
[REDACTED]	[REDACTED]	[REDACTED]

SIJAINTIKARTTA

Mittakaava 1:40 000



OTE PERUSKARTASTA

Mittakaava 1:16 000

